



Výskumný ústav ekonomiky poľnohospodárstva a potravinárstva Bratislava
Ministerstvo pôdohospodárstva a rozvoja vidieka Slovenskej republiky

Ročník XIX, číslo 2, november 2011

ISSN 1338-5151

Jatočné ošípané

Situačná a výhľadová správa k 30.6.2011



VÚEPP

Trenčianska 55, 824 80 Bratislava
Tel. číslo ++421/2/582 43 225
E-mail: vuepp@vuepp.sk
URL: <http://www.vuepp.sk>

MPRV SR

Dobrovičova č. 12
812 66 Bratislava

Autor

Ing. Svetlana BORECKÁ

Zdroje informácií:

CIRCA - Komunikačný a informačný portál EK

Colné riaditeľstvo Slovenskej republiky

Internet

Ministerstvo poľnohospodárstva USA

Ministerstvo pôdohospodárstva a rozvoja vidieka Slovenskej republiky

Úradný vestník EÚ

Plemenárske služby Slovenskej republiky, š. p.

Pôdohospodárska platobná agentúra

Radela

Štatistický úrad Európskej únie

Štatistický úrad Slovenskej republiky

Vestník MPRV SR

Výskumný ústav ekonomiky poľnohospodárstva a potravinárstva Bratislava

Zbierka zákonov Slovenskej republiky

Text neprešiel jazykovou korektúrou a za odbornosť zodpovedá autor.

© **VÚEPP Bratislava**

ISSN 1338-5151

OBSAH

ZOZNAM POUŽITÝCH SKRATIEK	1
ÚVOD	2
SÚHRN	2
1. ORGANIZÁCIA TRHU A FORMY PODPÔR V SR	2
2. SITUÁCIA NA TRHU V SR	5
2.1. Stavby a úžitkovosť	5
2.2. Predaj jatočných ošípaných	10
2.3. Zahraničný obchod	11
2.4. Hrubá domáca produkcia jatočných ošípaných	12
2.5. Domáca spotreba bravčového mäsa	14
2.6. Ceny jatočných ošípaných, bravčového mäsa a odstavčiat	14
ZOZNAM PRÍLOH	21

Zoznam použitých skratiek

ATIS	Agrárne trhové informácie Slovenska
CIRCA	Communication & Information Resource Centre Administrator - Komunikačný a informačný portál Európskej komisie
CS	Colný sadzobník
EÚ	Európska únia
EUROSTAT	Štatistický úrad EÚ
jat. hm.	jatočná hmotnosť
jat.	jatočný
KD	kŕmny deň
ks	kus
mil. ks	milión kusov
mil. t	milión ton
MPRV SR	Ministerstvo pôdohospodárstva a rozvoja vidieka Slovenskej republiky
PPA	Pôdohospodárska platobná agentúra
SR	Slovenská republika
ŠÚ SR	Štatistický úrad Slovenskej republiky
t ž. hm	tony živej hmotnosti
tis. ks	tisíc kusov
VÚEPP	Výskumný ústav ekonomiky poľnohospodárstva a potravinárstva
Z. z.	Zbierka zákonov

Úvod

Situačná a výhľadová správa hodnotí situáciu na trhu s jatočnými ošípanými a bravčovým mäsom v Slovenskej republike do konca 1. polroka 2011 a v nadväznosti na správu vypracovanú v apríli 2011 a na údaje k 30. júnu 2011, spresňuje odhady vývoja na 2. polrok a rok 2011.

Správa je k dispozícii všetkým záujemcom vo Výskumnom ústave ekonomiky poľnohospodárstva a potravinárstva v Bratislave a na stránke internetu <http://www.vuepp.sk>.

Súhrn

Znížené brakovanie prasníc pomohlo stabilizovať ich počet v 1. polroku 2011. K 30. júnu 2011 sa v porovnaní so stavom k 31. decembru 2010 znížil počet ošípaných spolu na 658,6 tis. ks a počet prasníc klesol na 39,1 tis. ks. Kleslo pripúšťanie prasníc aj prasničiek a výrazne stúplo brakovanie prasníc. Napriek poklesu počtu vrhov na prasnicu, zlepšili sa ostatné ukazovatele natality, napr. počet odchovaných prasiat, v porovnaní s 1. polrokom 2010, stúpol o 0,14 ks na prasnicu. V 1. polroku 2011 pokrývala hrubá domáca produkcia celkovú spotrebu na 56,5 %. Vyviezlo sa 46,1 % z hrubej domácej produkcie a doviezlo sa 70,6 % zo spotrebovaného bravčového mäsa a výrobkov. Ceny jatočných zvierat sa pohybovali na približne rovnakej úrovni ako v porovnateľnom období roku 2010.

Na základe údajov k 30. júnu 2011 predpokladáme do konca roka 2011 nasledovný vývoj trhu s ošípanými v SR:

- Celkový počet ošípaných na konci roka 2011 odhadujeme na 627 tis. ks, čo je o 60,3 tis. ks (o 8,8 %) menej ako na konci roka 2010 a počet prasníc na 38 tis. ks, t. j. oproti roku 2010 menej o 3,3 tis. ks (o 7,9 %).
- Ak by sa odčerpala ponuka, predaj jatočných ošípaných bude cca 81 203 t ž. hm. (o 3 tis. t, resp. o 3,5 % nižší ako v roku 2010).
- Dovoz ošípaných a bravčového mäsa by mohol za rok 2011 dosiahnuť 115 tis. ton a vývoz 38 tis. ton v jatočnej hmotnosti.
- Domáca spotreba bravčového mäsa, na základe bilancie v jatočnej hmotnosti, bude nižšia o 3,4 % ako v roku 2010.
- Hrubá domáca produkcia jatočných ošípaných klesne v porovnaní s rokom 2010 o 1,9 %.
- Ceny jatočných ošípaných a bravčového mäsa sa v II. polroku 2010 budú ďalej mierne zvyšovať.

1. Organizácia trhu a formy podpôr v SR

Pre reguláciu trhu s jatočnými ošípanými a bravčovým mäsom v SR sa v roku 2011 uplatňuje nasledovný vnútroštátny právny poriadok:

- Zákon č. 194/1998 Z. z. o šľachtení a plemenitbe hospodárskych zvierat a o zmene a doplnení zákona č. 455/1991 Z. z. o živnostenskom podnikaní (živnostenský zákon) v znení neskorších predpisov.
- Zákon č. 491/2001 Z. z. o organizovaní trhu s vybranými poľnohospodárskymi výrobkami v znení neskorších predpisov.
- Zákon č. 222/2004 Z. z. o dani z pridanej hodnoty v znení neskorších predpisov.

- Zákon č. 39/2007 Z. z. o veterinárnej starostlivosti v znení neskorších predpisov.
- Zákon NR SR č. 543/2007 Z. z. o pôsobnosti orgánov štátnej správy pri poskytovaní podpory v pôdohospodárstve a rozvoji vidieka, v znení neskorších predpisov.
- Zákon č. 189/2009 Z. z. o ekologickej poľnohospodárskej výrobe.
- Nariadenie vlády Slovenskej republiky č. 735/2002 Z. z. ktorým sa ustanovujú minimálne normy ochrany ošípaných v znení nariadenia vlády č. 325/2003 Z. z.
- Nariadenie vlády Slovenskej republiky č. 276/2003 Z. z. o opatreniach na tlmenie klasického moru ošípaných v znení nariadenia vlády SR č. 224/2009.
- Nariadenie vlády Slovenskej republiky č. 277/2003 Z. z. o opatreniach na kontrolu afrického moru ošípaných v znení nariadenia vlády Slovenskej republiky č. 222/2009 Z. z.
- Nariadenie vlády Slovenskej republiky č. 280/2003 Z. z. o zdravotných problémoch, ktoré ovplyvňujú výmenu s hovädzím dobytkom a ošípanými v znení neskorších predpisov.
- Nariadenie vlády Slovenskej republiky č. 283/2003 Z. z. o zdravotných problémoch, ktoré ovplyvňujú výmenu čerstvého mäsa z domáceho hovädzieho dobytká, ošípaných, z domácich oviec, kôz a z domácich nepárnokopytníkov v znení nariadenia č. 41/2005 Z. z.
- Nariadenie vlády Slovenskej republiky č. 292/2003 Z. z. o podrobnostiach veterinárnych kontrol pri výmenách produktov živočíšneho pôvodu s členskými štátmi v znení neskorších predpisov.
- Nariadenie vlády Slovenskej republiky č. 296/2003 Z. z. o požiadavkách na zdravie zvierat pri premiestňovaní spermy domácich ošípaných, pri jej výmene s členskými štátmi a jej dovoze z tretích krajín v znení nariadenia vlády Slovenskej republiky č. 226/2009 Z. z..
- Nariadenie vlády Slovenskej republiky č. 305/2003 Z. z. o identifikácii a registrácii zvierat v znení nariadenia č. 429/2005 Z. z.
- Nariadenie vlády Slovenskej republiky č. 307/2003 Z. z., ktorým sa upravujú požiadavky na zdravie zvierat pri výmene a dovoze produktov živočíšneho pôvodu, ktoré nepodliehajú iným veterinárnym požiadavkám v znení neskorších predpisov.
- Nariadenie vlády Slovenskej republiky č. 308/2003 Z. z., ktorým sa upravujú opatrenia na kontrolu niektorých chorôb zvierat a špecifické opatrenia vo vzťahu k vezikulárnej chorobe ošípaných v znení neskorších predpisov.
- Nariadenie vlády Slovenskej republiky č. 313/2003 Z. z. o požiadavkách na zdravie zvierat pri premiestňovaní, výmene s členskými štátmi a dovoze zvierat, spermy, oocytov a embryí z tretích krajín v znení neskorších predpisov.
- Nariadenie vlády Slovenskej republiky č. 322/2003 o ochrane zvierat chovaných na farmárske účely v znení nariadenia vlády č. 368/2007 Z. z..
- Nariadenie vlády Slovenskej republiky č. 41/2005 Z. z., ktorým sa ustanovujú požiadavky na zdravie zvierat týkajúce sa produkcie, spracovania, distribúcie a uvádzania na trh produktov živočíšneho pôvodu určených na ľudskú spotrebu.
- Nariadenie vlády Slovenskej republiky č. 389/2005 Z. z. o správnej farmárskej praxi.
- Nariadenie vlády Slovenskej republiky č. 499/2008 Z. z. o podmienkach poskytovania podpory podľa programu rozvoja vidieka v znení neskorších predpisov.
- Nariadenie vlády Slovenskej republiky č. 23/2009 Z. z., ktorým sa ustanovujú požiadavky na ochranu zvierat používaných na pokusné účely alebo na iné vedecké účely.
- Nariadenie vlády Slovenskej republiky č. 264/2009 Z. z. o podporných opatreniach v pôdohospodárstve v znení neskorších predpisov.
- Nariadenie vlády Slovenskej republiky č. 283/2009 Z. z., ktorým sa ustanovujú opatrenia na úpravu požiadaviek na konštrukciu, usporiadanie a vybavenie potravinárskych prevádzkarní s malým objemom výroby. Účinné do 31.10.2011.

- Nariadenie vlády Slovenskej republiky č. 352/2009 Z. z., ktorým sa ustanovujú hygienické požiadavky na priamy predaj a dodávanie malého množstva prvotných produktov živočíšneho pôvodu, mäsa z hydiny a domácich králikov, voľne žijúcej zveri a zveriny z nej. Účinné do 31.10.2011.
- Nariadenie vlády SR č. 488/2010 Z. z. o podmienkach poskytovania podpory v poľnohospodárstve formou priamych platieb.
- Nariadenie vlády Slovenskej republiky č. 319/2011 Z. z. o podpore podnikania v pôdohospodárstve a rozvoji vidieka.
- Nariadenie vlády Slovenskej republiky č. 359/2011 Z. z., ktorým sa ustanovujú požiadavky na niektoré potravinárske prevádzkarne a na malé množstvá. Účinné od 1.11.2011.
- Nariadenie vlády Slovenskej republiky č. 360/2011 Z. z., ktorým sa ustanovujú hygienické požiadavky na priamy predaj a dodávanie malého množstva prvotných produktov rastlinného a živočíšneho pôvodu a dodávanie mlieka a mliečnych výrobkov konečnému spotrebiteľovi a iným maloobchodným prevádzkarniam. Účinné od 1.11.2011.
- Vyhláška Ministerstva pôdohospodárstva Slovenskej republiky č. 407/2007 Z. z., ktorou sa ustanovujú podrobnosti o identifikácii a registrácii ošípaných v znení neskorších predpisov.
- Vyhláška Ministerstva pôdohospodárstva Slovenskej republiky č. 163/2010 Z. z. o klasifikácii jatočne opracovaných tiel ošípaných, o odbornej príprave a o osvedčení o odbornej spôsobilosti.
- Výnos Ministerstva pôdohospodárstva Slovenskej republiky č. 2357/2008-100 o poskytovaní dotácií v pôsobnosti MP SR na všeobecne prospešné aktivity v pôdohospodárstve, ktorý bol doplnený a zmenený výnosom č. 1600/2009-100. Vestníky MP SR 2/2009 a 26/2009. Účinný do 15.5.2011.
- Výnos Ministerstva pôdohospodárstva a rozvoja vidieka Slovenskej republiky z 5. mája 2011 č. 536/2011-100 o podrobnostiach pri poskytovaní podpory v pôdohospodárstve a pri rozvoji vidieka. Vestník MPRV SR 16/2011. Účinný od 15.5.2011.
- Výnos Ministerstva pôdohospodárstva a rozvoja vidieka Slovenskej republiky z 25. októbra 2011 č. 917/2011-100, ktorým sa dopĺňa výnos Ministerstva pôdohospodárstva a rozvoja vidieka Slovenskej republiky z 5. mája 2011 č. 536/2011-100 o podrobnostiach pri poskytovaní podpory v pôdohospodárstve a pri rozvoji vidieka. Vestník MPRV SR 36/2011.
- Usmernenie ministra pôdohospodárstva Slovenskej republiky na úseku štátnej správy sledovania cien vybraných poľnohospodárskych a potravinárskych výrobkov a poskytovania cenových informácií príslušným orgánom Európskej únie. Toto usmernenie nadobudlo účinnosť dňom 1. mája 2004.
- Metodický pokyn Ministerstva pôdohospodárstva Slovenskej republiky č. 1569/2009-920 k nariadeniu vlády SR č. 499/2008 Z. z. o podmienkach poskytovania podpory podľa programu rozvoja vidieka v znení nariadenia vlády SR č. 121/2009 Z. z. Vestník MP SR č. 8/2009.
- Oznámenie Ministerstva pôdohospodárstva Slovenskej republiky o výške platieb určených na jednotlivé opatrenie v Programe rozvoja vidieka na roky 2007 – 2013 (č. 681/2009-100). Platba pri zaradení do opatrenie životné podmienky zvierat – zlepšenie životných podmienok v chove ošípaných sa stanovila na 121,39 €/DJ. Vestník MP SR č. 1/2009.
- Plán veterinárnej prevencie a ochrany štátneho územia Slovenskej republiky na rok 2011. Vestník MP SR č. 9/2011.
- Plán eradikácie klasického moru ošípaných v diviačej populácii na Slovensku v roku 2011. Vestník MP SR č. 9/2011.
- Schéma štátnej pomoci na úhradu nákladov a škôd spôsobených usmrtením zvierat v dôsledku nariadeného opatrenia. <http://www.mpsr.sk/sk/index.php?navID=161&id=1918>
- Schéma štátnej pomoci na zabezpečenie účasti chovateľov a pestovateľov na výstavách. <http://www.mpsr.sk/sk/index.php?navID=161&id=592>

- Zoznam prevádzkarní, ktoré zaobchádzajú, pripravujú alebo produkujú produkty živočíšneho pôvodu, pre ktoré sú ustanovené požiadavky v nariadení (ES) č. 853/2004 a musia byť schválené príslušným orgánom v súlade s článkom 31 ods.2 nariadenia (ES) č. 882/2004 v platnom znení a článkom 3 nariadenia (ES) č. 854/2004 v platnom znení. <http://www.svssr.sk/>
- Zoznamy schválených potravinárskych prevádzkarní s malým objemom výroby s úpravou požiadaviek na konštrukciu, usporiadanie a vybavenie podľa nariadenia vlády Slovenskej republiky č. 283/2009 (len vnútroštátny trh SR). <http://www.svssr.sk/>

Nariadenia platné v Európskej únii, týkajúce sa živých ošípaných a bravčového mäsa sú zverejnené na internetovej stránke: <http://eur-lex.europa.eu/sk/index.htm>.

2. Situácia na trhu v SR

2.1. Stav a úžitkovosť

K 30. júnu 2011 bolo v SR 658,6 tis. ks ošípaných spolu, čo je o 72 tis. ks (o 9,9 %) menej ako k 30. júnu 2010, o 28,7 tis. ks (o 4,2 %) menej ako k 31. decembru 2010 a o 11,5 tis. ks (o 1,7 %) menej ako k 31. marcu 2011.

Počet prasníc v SR k 30. júnu 2011 bol 39,1 tis. ks, čiže oproti 30. júnu 2010 nižší o 5,5 tis. ks (o 12,3 %), oproti 31. decembru 2010 nižší o 2,2 tis. ks (o 5,3 %) a oproti 31. marcu 2011 nižší o 0,8 tis. ks (o 2,0 %).

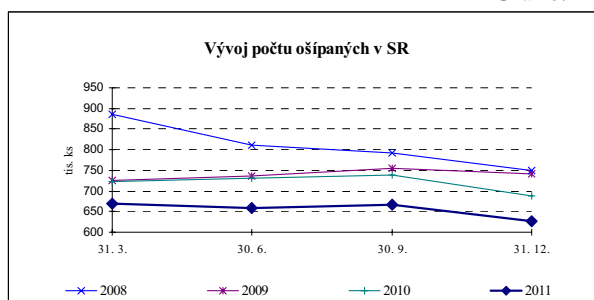
Tabuľka č. 1

Vývoj počtu ošípaných v SR

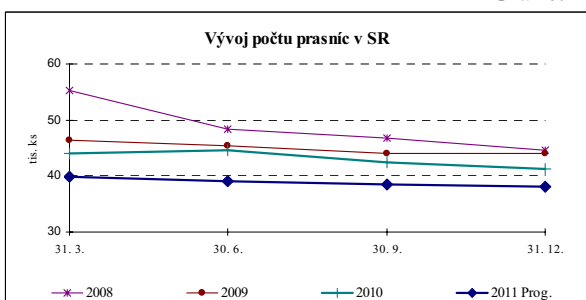
Obd.	Ošípané spolu								Prasnice							
	2008	2009	2010	2011 **)	2008	2009	2010	2011 **)	2008	2009	2010	2011 **)	2008	2009	2010	2011 **)
	tis. ks				Oproti stavu k 1.1. (%)				tis. ks				Oproti stavu k 1.1. (%)			
31. 3.	887,0	725,7	722,1	670,1	-6,8	-3,0	-2,5	-2,5	55,2	46,5	44,1	39,9	-11,0	4,4	0,4	-3,2
30. 6.	811,5	737,4	730,6	658,6	-14,8	-1,5	-1,4	-4,2	48,3	45,3	44,6	39,1	-22,2	1,8	1,4	-5,3
30. 9.	792,0	756,0	740,0	666,1	-16,8	1,0	-0,1	-3,1	46,9	44,1	42,4	38,5	-24,4	-1,0	-3,6	-6,7
31. 12.	748,5	740,9	687,3	627,0	-21,4	-1,0	-7,2	-8,8	44,5	43,9	41,3	38,0	-28,2	-1,4	-6,1	-7,9

Prameň: ŠÚ SR; **) prognóza (vlastný výpočet)

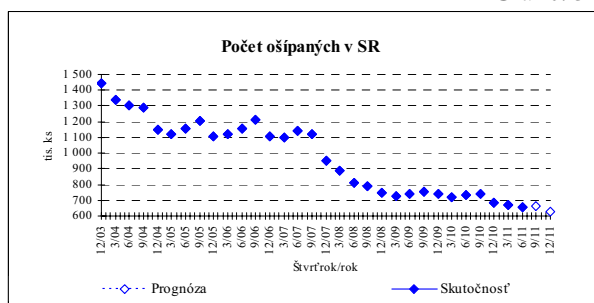
Graf č. 1



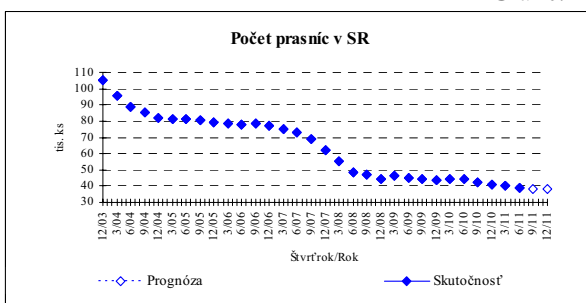
Graf č. 2



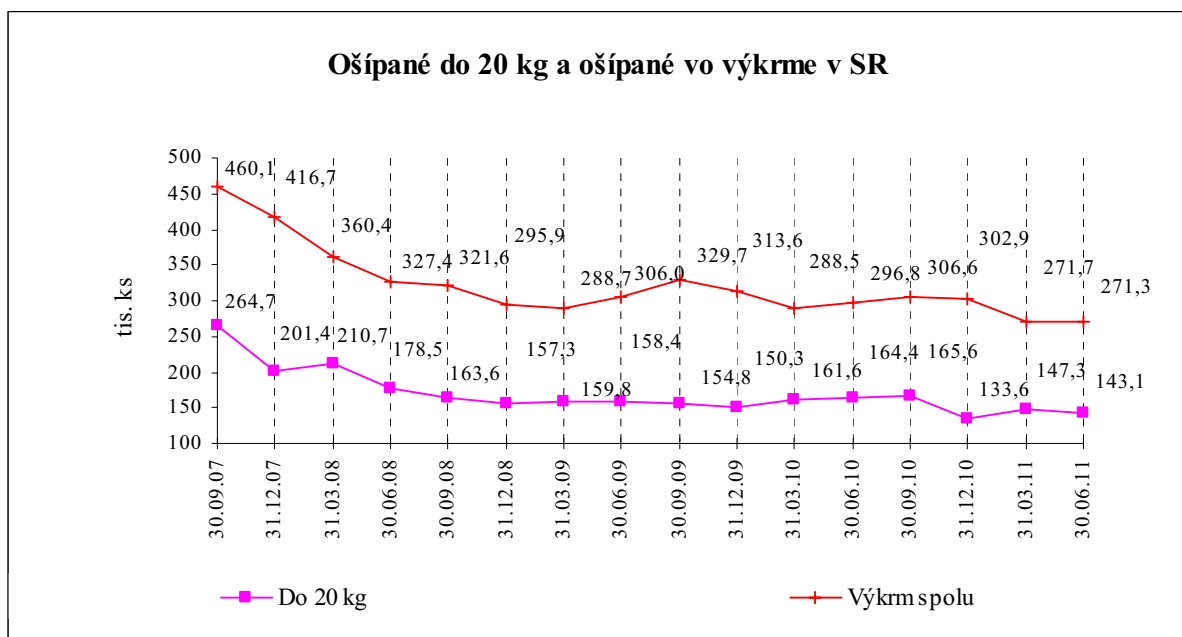
Graf č. 3



Graf č. 4



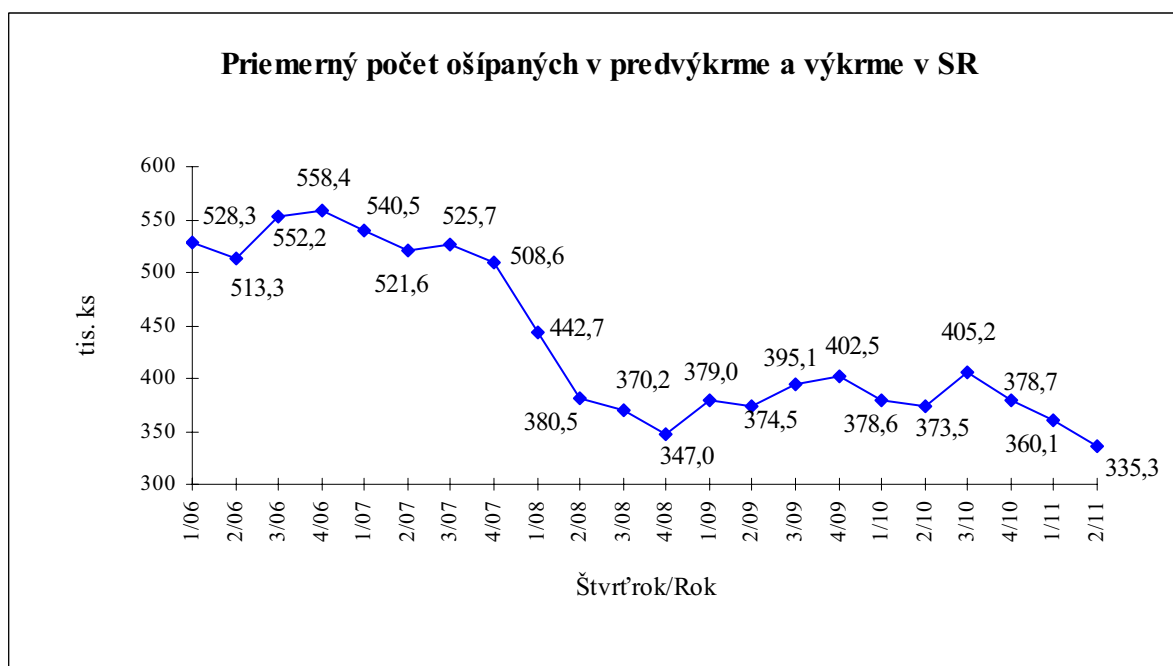
Graf č. 5



Priemerný počet ošípaných vo výkrme vrátane predvýkrmu v 2. štvrtroku 2011 bol 335,3 tis. ks, čo je o 24,8 tis. ks nižší ako v 1. štvrtroku 2011 a počet ošípaných vo výkrme k 30. júnu 2011 bol 271,3 tis. ks, čo je o 384 ks (o 0,1 %) nižší ako k 31. marcu 2011. Oproti 31. marcu 2011 klesli počty v kategóriách nad 80 kg o 12,7 %. Počet výkrmových ošípaných v ostatných kategóriách výkrmu stúpol, ale počet ošípaných do 20 kg klesol o 2,9 %.

Odhadujeme, že na konci roka 2011 v SR bude 627 tis. ks ošípaných spolu (o 60,3 tis. ks, resp. o 8,8 % menej ako na konci roka 2010), z toho 38,0 tis. ks prasníc (o 3,3 tis. ks, resp. o 7,9 % menej ako pred rokom).

Graf č. 6



Tabuľka č. 2

Medziročné zmeny počtu ošípaných v SR (k 31. decembru)

Rok	Ošípané spolu			Prasnice		
	tis. ks	Oproti min. roku		tis. ks	Oproti min. roku	
		tis. ks	%		tis. ks	%
2000	1 488,4	-73,7	-4,7	131,0	-6,2	-4,5
2001 ^{*)}	1 469,4	-19,0	-1,3	131,0	-0,1	0,0
2002	1 553,9	84,5	5,7	117,5	-13,5	-10,3
2003	1 443,0	-110,9	-7,1	105,2	-12,3	-10,5
2004	1 149,3	-293,7	-20,4	82,2	-23,0	-21,9
2005	1 108,3	-41,0	-3,6	79,5	-2,7	-3,2
2006	1 104,8	-3,4	-0,3	76,9	-2,6	-3,3
2007	951,9	-152,9	-13,8	62,0	-14,9	-19,3
2008	748,5	-203,4	-21,4	44,5	-17,5	-28,2
2009	740,9	-7,7	-1,0	43,9	-0,6	-1,4
2010	687,3	-53,6	-7,2	41,3	-2,7	-6,1
2011 ^{**)}	627,0	-60,3	-8,8	38,0	-3,3	-7,9

*Prameň: ŠÚ SR; *) Prognóza (vlastný výpočet)*

V 1. polroku 2011 sa v porovnaní s 1. polrokom 2010 zhoršili skoro všetky reprodukčné ukazovatele prasníc. Kleslo pripúšťanie prasničiek a stúplo brakovanie prasníc. Súčasne sa znížilo pripúšťanie prasníc a prevod prasničiek do prasníc. Ostatné ukazovatele zostali na rovnakej úrovni. Napriek poklesu počtu vrhov na prasnicu, zvýšil sa počet narodených prasiat na 1 vrh i na prasnicu. Mierne klesol úhyn prasiat, čo prispelo k nárastu počtu odchovaných prasiat.

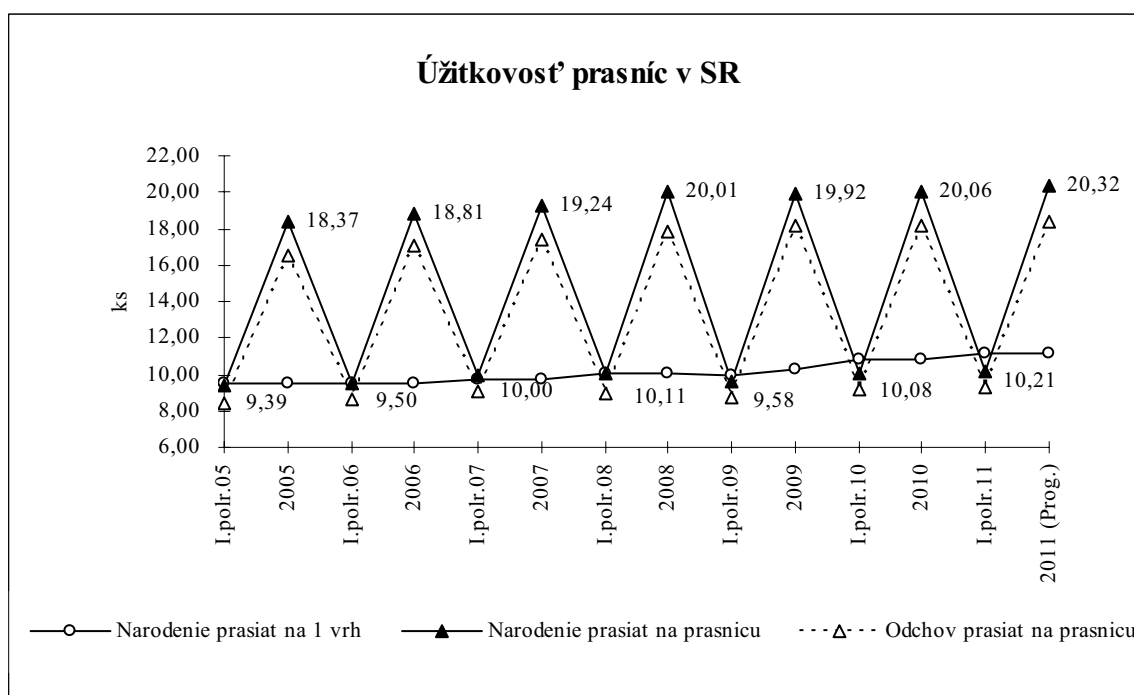
Tabuľka č. 3

Ukazovatele reprodukcie a úžitkovosti ošípaných v SR

Ukazovateľ	M. j.	2008		2009		2010		2011	
		I. polr.	Rok	I. polr.	Rok	I. polr.	Rok	I. polr.	Rok ^{*)}
Pripúšťanie prasničiek	ks na 100 pras.	18,5	36,4	21,6	43,5	21,7	40,8	17,0	39,7
Pripúšťanie prasníc	ks na 100 pras.	64,5	123,9	71,1	137,5	65,1	120,8	51,4	119,1
Prevod do prasníc	ks na 100 pras.	20,3	42,2	31,7	54,5	24,2	45,7	23,6	45,0
Brakovanie prasníc	ks na 100 pras.	30,2	46,6	21,3	40,9	15,4	34,3	22,3	42,3
Hynutie prasníc	ks na 100 pras.	11,4	14,8	5,0	9,9	5,1	10,0	5,1	10,1
Konfiškáty prasníc	ks na 100 pras.	0,1	0,2	0,1	0,1	0,0	0,0	0,0	0,0
Počet vrhov na 1 prasnicu	x	1,002	1,979	0,958	1,941	0,935	1,854	0,916	1,831
Narodené prasatá	ks na 1 vrh	10,08	10,11	9,99	10,26	10,78	10,82	11,15	11,10
Narodené prasatá	ks na 1 pras.	10,11	20,01	9,58	19,92	10,08	20,06	10,21	20,32
Uhynuté prasatá	% z narod.	11,7	10,7	9,2	8,7	9,2	9,5	9,0	9,5
Odchované prasatá	ks na 1 pras.	8,93	17,87	8,69	18,18	9,15	18,16	9,29	18,39
Ø počet ošíp. vo výkrme	tis. ks	411,6	385,0	374,6	387,8	374,0	384,1	345,7	349,0

*Prameň: ŠÚ SR; *) Vlastný odhad*

Graf č. 7



Priemerný denný prírastok klesol oproti 1. polroku 2010 o 0,024 kg (o 4,0 %). V 1. štvrtroku 2011 klesol prírastok v porovnaní so 4. štvrtrokom 2010 o 0,009 kg a následne v 2. štvrtroku 2011 došlo k jeho nárastu o 0,007 kg. Predpokladáme, že do konca roka sa budú prírastky mierne zvyšovať a dosiahnú celoročnú úroveň 0,573 kg na deň a v porovnaní s minulým rokom budú nižšie o 0,015 kg.

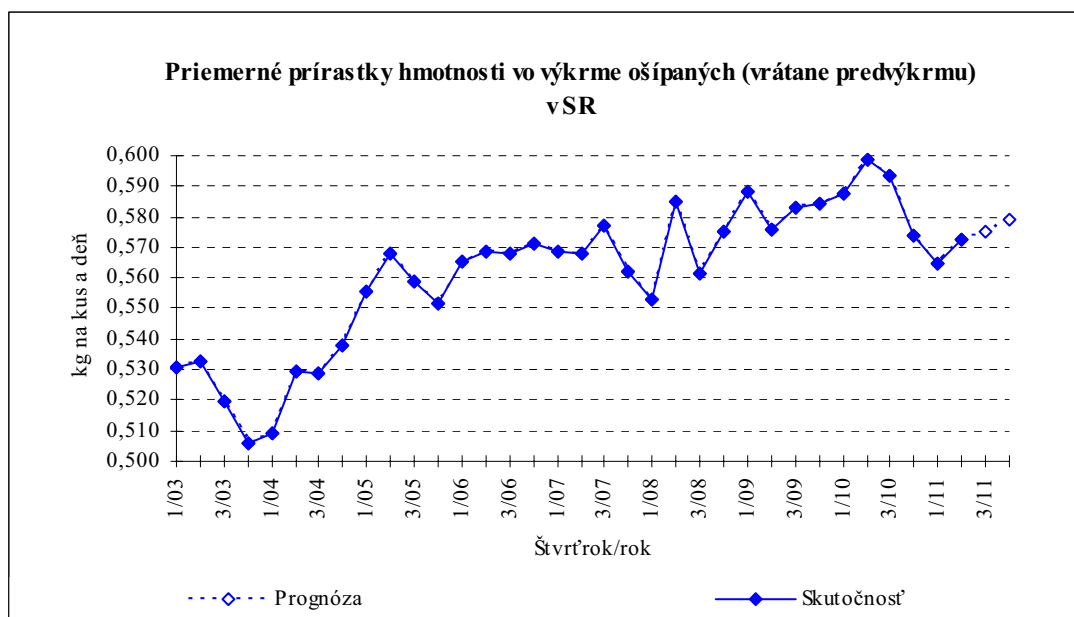
Tabuľka č. 4

Priemerné prírastky hmotnosti ošípaných vo výkrme (vr. predvýkrmu) v SR (kg/KD)

Obdobie	2006	2007	2008	2009	2010	2011 ^{*)}
1. Q	0,565	0,569	0,553	0,588	0,588	0,565
2. Q	0,569	0,568	0,585	0,576	0,599	0,572
3. Q	0,568	0,577	0,561	0,583	0,594	0,575
4. Q	0,571	0,562	0,575	0,584	0,574	0,579
Rok	0,568	0,569	0,568	0,583	0,588	0,573

Prameň: ŠÚ SR; *) Prognóza (vlastný výpočet)

Graf č. 8



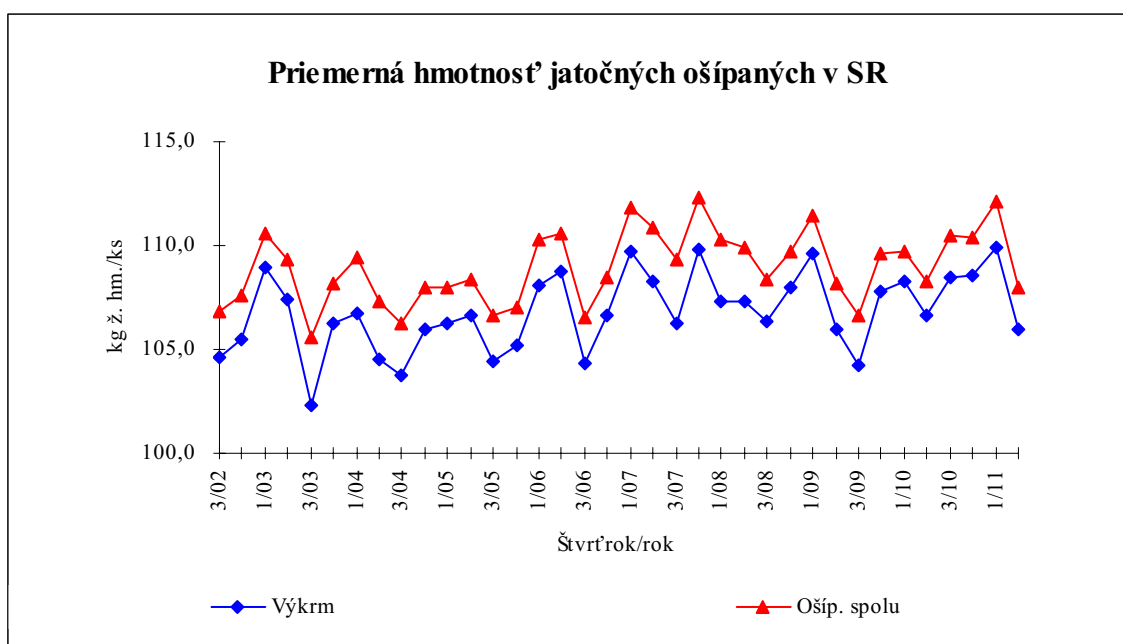
Tabuľka č. 5

Priemerná hmotnosť jat. ošíp. v SR (kg ž. hm./ks)

Obdobie	Ošípané z výkrmu		Prasnice		Spolu	
	za obd.	kumul.	za obd.	kumul.	za obd.	kumul.
Rok 2007	108,5	108,5	199,0	199,0	111,1	111,1
Rok 2008	107,2	107,2	198,1	198,1	109,6	109,6
1. Q.2009	109,6	109,6	191,6	191,6	111,4	111,4
2. Q.2009	106,0	107,8	200,2	196,0	108,2	109,8
3. Q.2009	104,3	106,6	209,1	200,4	106,7	108,8
4. Q.2009	107,8	106,9	207,3	201,9	109,6	109,0
Rok 2009	106,9	106,9	201,9	201,9	109,0	109,0
1. Q.2010	108,2	108,2	198,6	198,6	109,7	109,7
2. Q.2010	106,7	107,5	204,9	201,7	108,2	109,0
3. Q.2010	108,4	107,8	203,6	202,4	110,4	109,5
4. Q.2010	108,6	109,9	203,6	202,7	110,3	109,7
Rok 2010	108,0	108,0	202,7	202,7	109,7	109,7
1. Q.2011	109,9	109,9	198,3	198,3	112,1	112,1
2. Q.2011	106,0	107,9	199,2	198,7	108,0	110,0

Prameň: ŠÚ SR

Graf č. 9



2.2. Predaj jatočných ošípaných

Celkom za 1. polrok 2011 dosiahol predaj jatočných ošípaných v SR z podnikov zapísaných v Registri fariem 40 138 t ž. hm., čiže bol o 1 447 t (o 3,5 %) nižší ako za 1. polrok 2010.

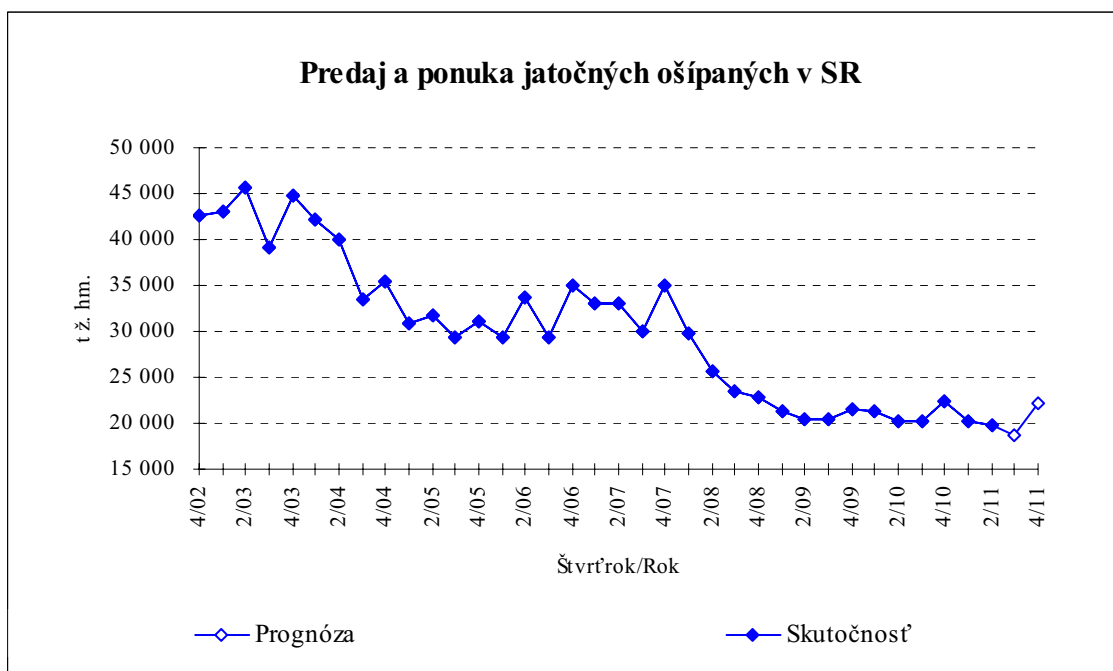
Tabuľka č. 6

Predaj jatočných ošípaných v SR

Obdobie	2005	2006	2007	2008	2009	2010	2011 ^{*)}
t ž. hm.							
1. Q	30 821	29 323	32 959	29 749	21 237	21 326	20 255
2. Q	31 741	33 618	33 074	25 556	20 530	20 259	19 883
3. Q	29 364	29 299	29 969	23 429	20 362	20 122	18 804
4. Q	31 183	35 083	34 919	22 797	21 441	22 472	22 260
Rok	123 110	127 323	130 921	101 530	83 571	84 179	81 203
Oproti predchádzajúcemu obdobiu v %							
1. Q	-13,0	-6,0	-6,1	-14,8	-6,8	-0,5	-9,9
2. Q	3,0	14,6	0,3	-14,1	-3,3	-5,0	-1,8
3. Q	-7,5	-12,8	-9,4	-8,3	-0,8	-0,7	-5,4
4. Q	6,2	19,7	16,5	-2,7	5,3	11,7	18,4
Rok	-18,5	3,4	2,8	-22,4	-17,7	0,7	-3,5
Oproti rovnakému obdobiu minulého roka v %							
1. Q	-26,9	-4,9	12,4	-9,7	-28,6	0,4	-5,0
2. Q	-20,6	5,9	-1,6	-22,7	-19,7	-1,3	-1,9
3. Q	-12,3	-0,2	2,3	-21,8	-13,1	-1,2	-6,5
4. Q	-12,0	12,5	-0,5	-34,7	-5,9	4,8	-0,9
Rok	-18,5	3,4	2,8	-22,4	-17,7	0,7	-3,5

*Prameň: ŠÚ SR; bez odhadu za domácnosti *) Predpoklad (vlastné výpočty)*

Graf č. 10



V 1. štvrťroku 2011 sa predalo o 1 071 ton jatočných ošípaných (o 5,0 %) menej ako v 1. štvrťroku 2010 a o 2 217 ton (o 9,9 %) menej ako vo 4. štvrťroku 2010. V 2. štvrťroku 2011 sa v SR predalo o 376 ton (o 1,9 %) menej ako v 2. štvrťroku 2010 a o 372 ton (o 1,8 %) menej ako v 1. štvrťroku 2011.

Na základe stavu ošípaných vo výkrme a vývoja brakovania prasníc predpokladáme, že za celý rok 2011 sa celkovo z podnikov v Registri fariem predá 81 203 ton živých jatočných ošípaných, čo bude o 3,5 % menej ako bol predaj za rok 2010.

2.3. Zahraničný obchod

Podľa dopočtov MPRV SR (Radela s.r.o.) sa v prvom polroku 2011 na Slovensko doviezlo 4 376 ton živých ošípaných a 48 427 ton bravčového mäsa, vrátane údeného, soleného a bravčových konzerv. Vyviezli sa živé ošípané v živej hmotnosti 10 249 ton. Súčasne sa vyviezlo 11 125 ton bravčového mäsa. (Prílohy č. 4 a 5). Z tejto bilancie vypadli položky označené ako „ostatné ošípané a mäso z ostatných ošípaných“, ktoré sa podľa metodiky Eurostatu započítavajú medzi ostatné zvieratá. Dovoz v týchto položkách bol v hodnote 34,2 mil. € a vývoz 10,1 mil. €.

Na dovoze bravčového mäsa sa 62,5 % podieľalo čerstvé, chladené a mrazené bravčové mäso. Ďalších 25,9 % z celkového dovozu mäsa, prepočítaného na jatočnú hmotnosť tvorili výrobky a konzervy z bravčového mäsa (položka 16 CS) a zvyšok bolo sušené a solené mäso. Z celkového vyvezeného bravčového mäsa bolo 45,5 % čerstvého, chladeného a mrazeného mäsa a 50,3 % mäsových výrobkov.

Dovezené živé ošípané a bravčové mäso pochádzalo z 99,3 % z členských krajín EÚ a vyviezli sme 99,9 % do členských krajín EÚ.

V porovnaní s 1. polrokom 2010 klesol celkový dovoz živých ošípaných a bravčového mäsa po prepočte na jatočnú hmotnosť v 1. polroku 2011 o 3 937 ton (o 7,1 %) a vývoz klesol o 2 673 ton (o 12,3 %).

Predpokladáme, že za rok 2011 by sa mohlo doviesť 115 tis. ton živých zvierat a mäsa spolu v prepočte na mäso a vyviezť 38 tis. ton v prepočte na mäso.

2.4. Hrubá domáca produkcia jatočných ošípaných

Podľa údajov z Mesačného výkazu o zdrojoch a použití mäsa BM (MPRV SR) 1-12 sa v 1. polroku 2011 na slovenských bitúnkoch zabilo 337 527 kusov jatočných ošípaných spolu v jatočnej hmotnosti 30 477 ton. Z tohto množstva bolo 329 219 ks z výkrmu, čo predstavuje 97,6 % zo všetkých zabitých ošípaných, o jatočnej hmotnosti 29 116 ton (95,6 % z celkovej hmotnosti). Priemerná živá hmotnosť jatočných ošípaných z výkrmu bola 111,4 kg. V porovnaní s 1. polrokom 2010 sa zabilo menej o 41,7 tis. ks (o 11,0 %) ošípaných v jatočnej hmotnosti 4 047 ton.

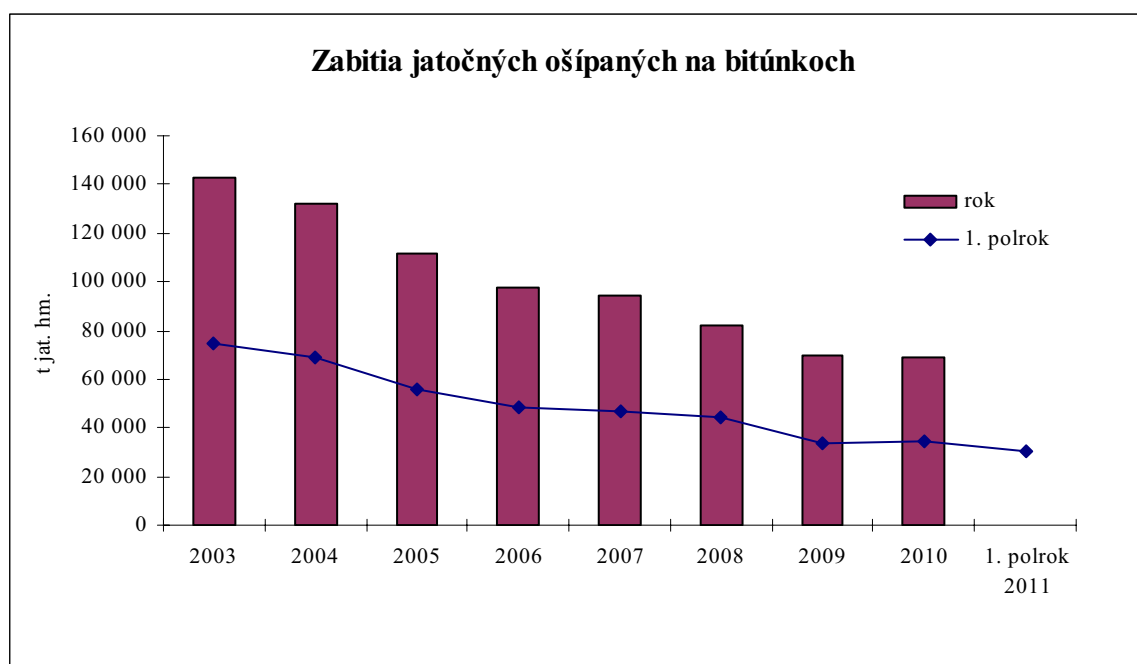
Tabuľka č. 7

Zabitia jatočných ošípaných na bitúnkoch celkom

	2008		2009		2010		2011	
	v jatočnej hmotnosti v tonách	v kusoch	v jatočnej hmotnosti v tonách	v kusoch	v jatočnej hmotnosti v tonách	v kusoch	v jatočnej hmotnosti v tonách	v kusoch
január	7 235,0	79 850	5 660,6	62 132	5 529,0	59 697	5 429,1	60 150
február	7 091,2	77 982	5 622,5	61 873	5 369,0	59 179	5 340,0	58 522
marec	7 230,4	80 524	6 183,2	67 929	6 776,2	74 844	5 449,8	59 884
apríl	6 928,1	75 768	5 213,5	57 328	5 258,8	57 172	5 122,0	55 734
máj	7 722,7	83 701	5 525,3	61 337	6 089,5	67 081	4 776,0	53 340
jún	7 810,2	86 422	5 475,8	61 204	5 500,8	61 302	4 359,6	49 897
júl	6 300,7	70 532	5 703,6	63 249	5 060,1	56 608		
august	6 256,2	69 718	5 787,5	64 914	5 710,1	64 403		
september	6 637,8	73 928	6 133,5	67 872	5 473,6	61 107		
október	6 486,1	71 538	6 058,0	66 756	5 604,3	61 786		
november	6 037,5	66 693	6 385,7	70 663	5 938,5	64 594		
december	6 432,4	72 604	6 393,4	70 844	6 288,4	70 349		
Spolu	82 168,3	909 260	70 142,7	776 101	68 598,2	758 122	30 476,5	337 527

Prameň: BM (MP SR) 1-12

Graf č. 11



Odhadované samozásobenie domácností v 1. polroku 2011 bolo 8 140 ton živej hmotnosti, čo je 6 460 ton jatočnej hmotnosti. Z uvedených údajov vyplýva, že čistá výroba, t.j. jatočné ošípané zabité na Slovensku, bola za 1. polrok 2011 celkovo 36 936 ton jatočnej hmotnosti.

Hrubá domáca produkcia v 1. polroku 2011 bola **41 517 ton** bravčového mäsa. Dovoz živých zvierat sa na tejto produkcii podieľal 8,2 % a vývoz 19,3 %. (Príloha č. 3)

Predpokladáme, že za celý rok 2011 sa bude hrubá domáca produkcia pohybovať na úrovni 85 tis. ton bravčového mäsa, čo predstavuje medziročný pokles produkcie o 1,9 %.

Tabuľka č. 8

Bilancia bravčového mäsa v tonách jatočnej hmotnosti

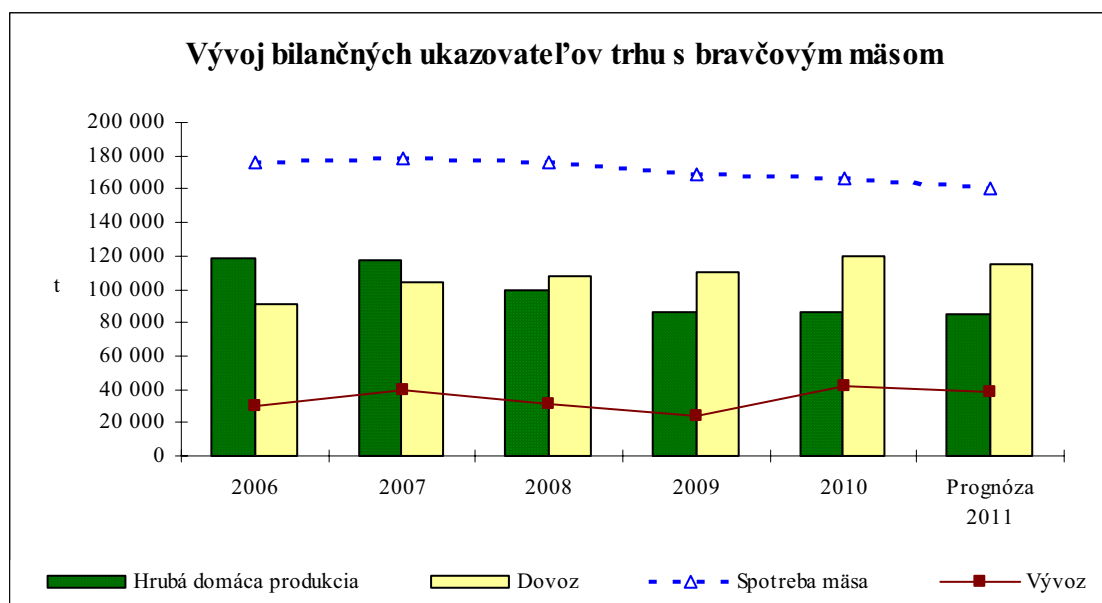
Ukazovateľ	2007	2008	2009	1. polrok 2010	2010	1. polrok 2011	Prognóza 2011
Počiatkové zásoby	4 062	4 726	2 379	5 945	5 945	3 245	3 245
Hrubá domáca produkcia	117 059	99 723	86 558	47 028	86 621	41 517	85 000
Dovoz	104 575	107 425	110 626	55 777	120 137	51 840	115 000
- v tom z EÚ-27	104 509	106 815	110 001	55 632	119 990	51 458	114 900
Zmena ŠHR	205	-72	79	0	0	3	5
Celková ponuka	225 490	211 946	199 483	108 750	212 703	96 599	203 240
Vývoz	39 666	31 701	23 566	21 792	41 617	19 119	38 000
- v tom do EÚ-27	39 542	31 138	23 489	21 765	41 546	19 091	37 950
Spotreba mäsa	178 442	175 742	168 583	82 953	166 575	73 467	160 840
Ostatné úbytky	2 656	2 125	1 389	583	1 266	625	1 200
Celkové použitie	220 764	209 567	193 538	105 328	209 458	93 211	200 040
Konečné zásoby	4 726	2 379	5 945	3 422	3 245	3 388	3 200

Prameň: ŠÚ SR, Výkaz BM (MP SR) 1-12

Poznámky: Údaje o zahr. obchode od r. 2004 dopočítané MP SR za podprahové objemy vo fyzických jednotkách

Všetky položky sú bez bravčových vnútorností a výrobkov z nich; ale vrátane slaniny.

Graf č. 12



2.5. Domáca spotreba bravčového mäsa

Podľa ŠÚ SR bola v roku 2010 predbežná spotreba bravčového mäsa na jedného obyvateľa 31,7 kg, t. j. o 0,3 kg menej ako v roku 2009. V ďalšom období predpokladáme opätovné mierne zníženie spotreby bravčového mäsa.

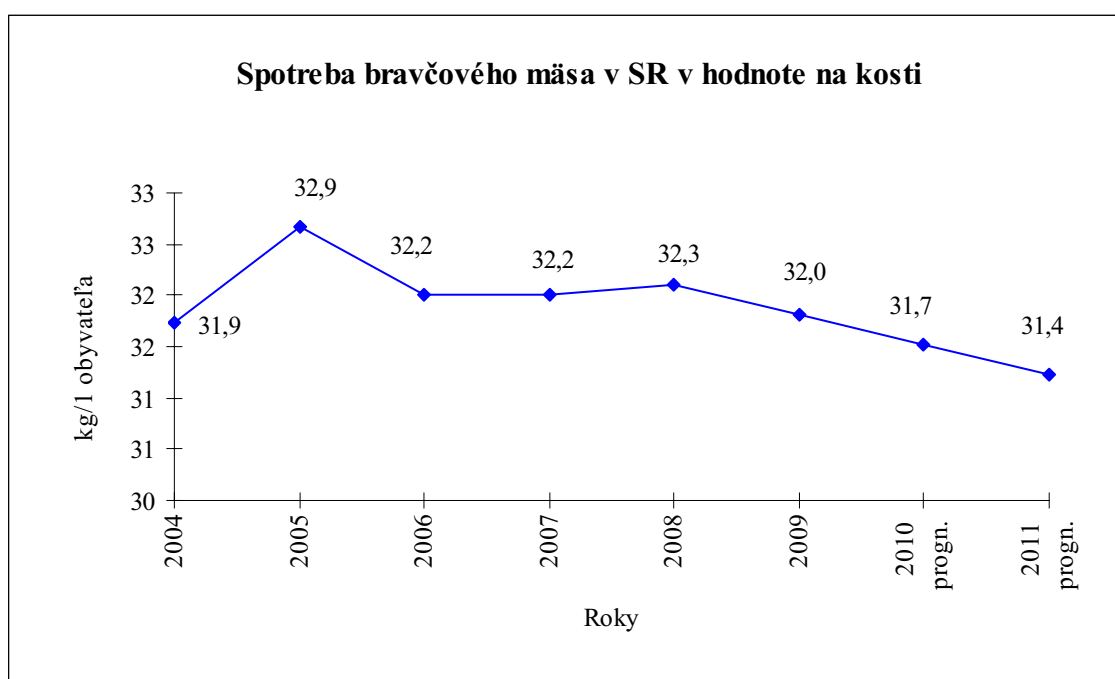
Tabuľka č. 9

Ročná spotreba bravčového mäsa v SR (v hodnote na kosti)

	2004	2005	2006	2007	2008	2009	2010**)	2011**)
Celková spotreba (t)	171 702	177 457	173 676	173 794	174 766	173 629	171 572	169 882
na 1 obyvateľa (kg)	31,9	32,9	32,2	32,2	32,3	32,0	31,7	31,4

Prameň: ŠÚ SR; **odhad

Graf č. 13



2.6. Ceny jatočných ošípaných, bravčového mäsa a odstavčiat

Podľa údajov vykázaných ŠÚ SR, uverejnených v publikácii „Indexy cien poľnohospodárskych výrobkov“, sa ceny jatočných ošípaných v jednotlivých triedach (okrem triedy S) pohybovali na podobnej úrovni ako v 1. polroku 2010. Najnižšie boli v marci a apríli (resp. vo februári v triede R). V máji mierne stúpili. Najvyšší cenový rozdiel v porovnaní s 1. polrokom 2010 bol v jatočnej triede S, kde bola cena nižšia vo februári 2011 až o 0,17 € za kg jat. hmotnosti v porovnaní s februárom 2010. Cenový rozdiel v medziročnom porovnaní ostatných sledovaných tried bol od -0,02 do +0,05 € za kg jat. hmotnosti, no zatiaľ čo v 1. štvrtroku 2011 boli ceny prevažne nižšie alebo na rovnakej úrovni ako v rovnakých mesiacoch roku 2010, v 2. štvrtroku boli vo všetkých triedach vyššie.

Rozdiel medzi najvyššou a najnižšou cenou v priebehu 1. polroka 2011 bol v jednotlivých triedach od 0,02 € do 0,03 € za kg jat. hmotnosti.

Tabuľka č. 10

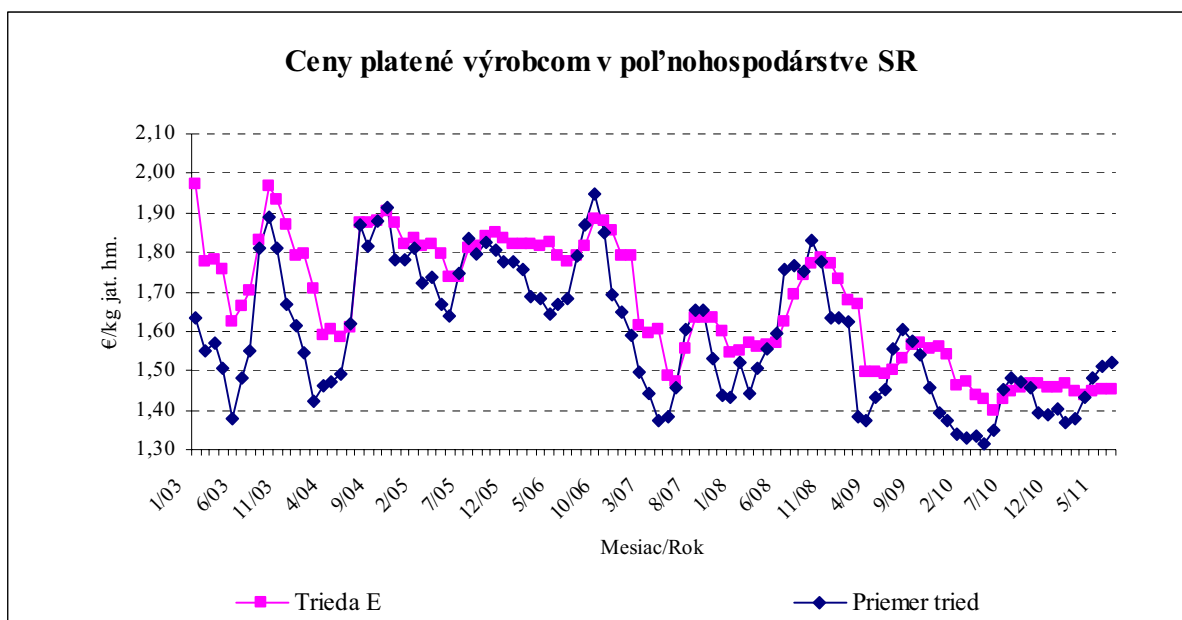
Ceny platené výrobcom jatočných ošípaných v SR (€/kg jatočnej hmotnosti, bez DPH)

Obdobie	Trieda S			Trieda E			Trieda U			Trieda R			Priemer tried		
	2009	2010	2011	2009	2010	2011	2009	2010	2011	2009	2010	2011	2009	2010	2011
Jan.	1,78	1,60	1,50	1,68	1,46	1,47	1,67	1,41	1,41	1,59	1,34	1,34	1,63	1,34	1,37
Feb.	1,76	1,64	1,50	1,67	1,47	1,45	1,56	1,40	1,39	1,48	1,32	1,32	1,39	1,33	1,38
Mar.	1,72	1,66	1,49	1,49	1,44	1,44	1,44	1,40	1,39	1,36	1,31	1,33	1,38	1,33	1,43
Apr.	1,58	1,51	1,49	1,50	1,43	1,45	1,45	1,38	1,39	1,38	1,32	1,33	1,43	1,32	1,48
Máj	1,55	1,49	1,53	1,49	1,40	1,45	1,46	1,38	1,40	1,39	1,32	1,35	1,45	1,35	1,51
Jún	1,57	1,48	1,53	1,50	1,43	1,45	1,47	1,37	1,39	1,39	1,33	1,34	1,56	1,45	1,52
Júl	1,61	1,51	-	1,53	1,45	-	1,47	1,39	-	1,38	1,32	-	1,60	1,48	-
Aug.	1,62	1,51	-	1,56	1,46	-	1,48	1,39	-	1,40	1,34	-	1,57	1,47	-
Sept.	1,62	1,51	-	1,57	1,47	-	1,50	1,40	-	1,45	1,35	-	1,54	1,46	-
Okt.	1,60	1,52	-	1,56	1,46	-	1,50	1,41	-	1,44	1,36	-	1,46	1,39	-
Nov.	1,59	1,52	-	1,56	1,46	-	1,52	1,41	-	1,42	1,36	-	1,39	1,39	-
Dec.	1,59	1,52	-	1,54	1,46	-	1,49	1,42	-	1,40	1,37	-	1,37	1,40	-
Od zač. roka	1,62	1,53	1,51	1,55	1,45	1,45	1,50	1,40	1,40	1,42	1,33	1,33	1,47	1,39	1,44

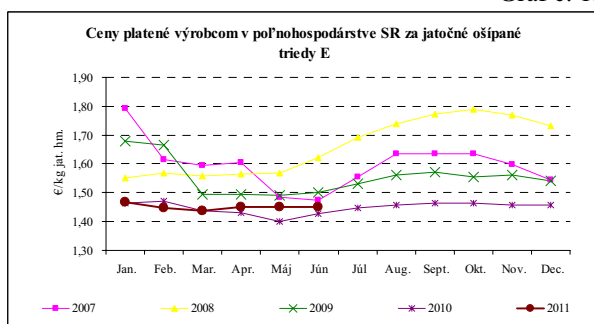
Prameň: ŠÚ SR

Pozn.: Od mája 2010 sa zmenilo zatriedovanie ošípaných

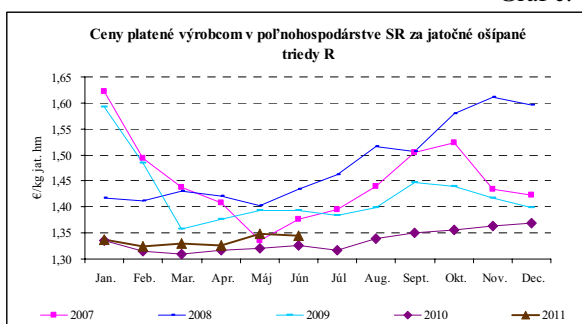
Graf č. 14



Graf č. 15



Graf č. 16



Pre porovnanie uvádzame v nasledujúcej tabuľke údaje podľa Odboru Agrárnych trhových informácií Slovenska PPA, kde bol vývoj cien platených výrobcom odlišný od cien vykázaných ŠÚ SR. Podľa tohto cenového spravodajstva boli ceny jatočných ošípaných

najnižšie v januári, resp. februári 2011 a výrazne stúpali do mája. ATIS sleduje výberové zisťovanie cien bitúnkov.

Tabuľka č. 11

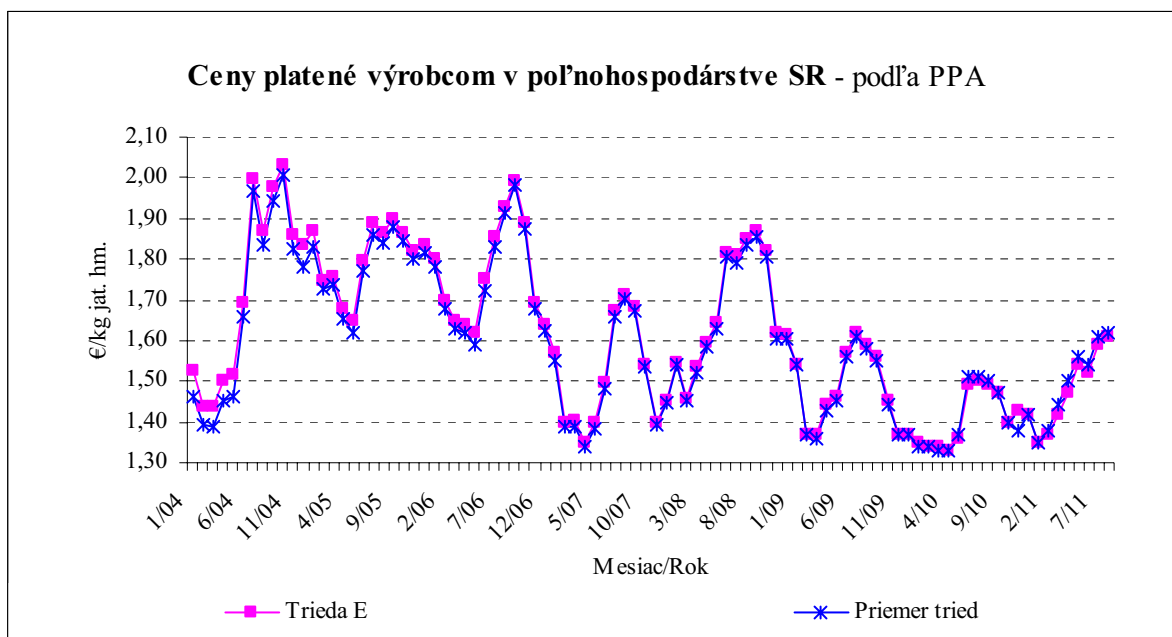
Ceny platené výrobcom jatočných ošípaných v SR (€/kg jatočnej hmotnosti, bez DPH) - podľa PPA

Obdobie	Trieda S			Trieda E			Trieda U			Trieda R			Priemer tried		
	2009	2010	2011	2009	2010	2011	2009	2010	2011	2009	2010	2011	2009	2010	2011
Jan.	1,56	1,36	1,35	1,54	1,35	1,35	1,50	1,29	1,36	1,47	1,29	1,37	1,54	1,34	1,35
Feb.	1,39	1,36	1,39	1,37	1,34	1,37	1,40	1,30	1,34	1,33	1,26	1,35	1,37	1,34	1,38
Mar.	1,38	1,36	1,45	1,37	1,34	1,42	1,46	1,30	1,40	1,39	1,25	1,41	1,36	1,33	1,44
Apr.	1,45	1,35	1,51	1,44	1,33	1,47	1,53	1,29	1,44	1,47	1,24	1,45	1,43	1,33	1,50
Máj	1,48	1,38	1,57	1,46	1,36	1,54	1,58	1,32	1,79	1,52	1,31	1,51	1,45	1,37	1,56
Jún	1,58	1,53	1,55	1,57	1,49	1,52	1,76	1,44	1,51	1,70	1,40	1,51	1,56	1,51	1,54
Júl	1,63	1,51	1,63	1,62	1,50	1,59	1,57	1,49	1,56	1,50	1,49	1,59	1,61	1,51	1,61
Aug.	1,61	1,51	1,63	1,59	1,49	1,61	1,55	1,46	1,59	1,50	1,45	1,62	1,58	1,50	1,62
Sept.	1,57	1,47		1,56	1,47		1,51	1,45		1,47	1,45		1,55	1,47	
Okt.	1,46	1,40		1,45	1,40		1,40	1,38		1,35	1,39		1,44	1,40	
Nov.	1,39	1,39		1,37	1,43		1,33	1,36		1,29	1,38		1,37	1,38	
Dec.	1,38	1,43		1,37	1,42		1,34	1,38		1,33	1,39		1,37	1,42	
Od zač. roka	1,48	1,44	1,49	1,47	1,39	1,47	1,43	1,35	1,47	1,39	1,33	1,50	1,47	1,41	1,48

Prameň: PPA - ATIS

Pozn.: Od mája 2010 sa zmenilo zatriedovanie ošípaných

Graf č. 17



Spracovateľské ceny bravčového mäsa mali v 1. polroku 2011 mierne rastúci trend. Najnižšie boli vo februári a najvyššie v júni, resp. máji. Cenový rozdiel medzi najnižšou a najvyššou cenou v jednotlivých mesiacoch bol pri karé 0,25 €, pri krkovičke 0,28 €, pri bôčiku 0,22 €, pri stehne 0,26 € a pri pliecku 0,30 € za kg. V porovnaní s priemernými cenami v 1. polroku 2010 boli ceny jednotlivých druhov bravčového mäsa nižšie len v januári, resp. februári, v ostatných mesiacoch prevyšovali ceny z roku 2010.

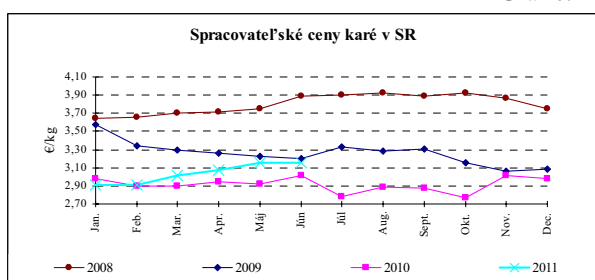
Tabuľka č. 12

Spracovateľské ceny vybraných druhov bravčového mäsa v SR (€/kg, bez DPH)

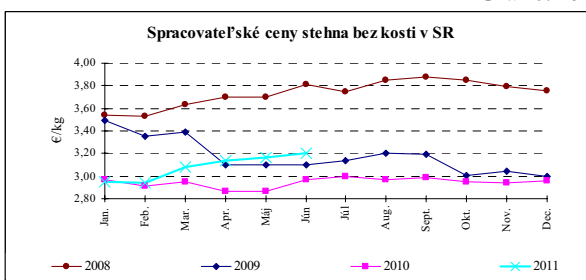
Me-siac	Karé			Krkovička			Bôčik, s k.			Stehno b. k.			Pliecko b. k.		
	2009	2010	2011	2009	2010	2011	2009	2010	2011	2009	2010	2011	2009	2010	2011
Jan.	3,58	2,98	2,91	2,66	2,34	2,32	2,25	1,98	1,97	3,49	2,97	2,95	3,05	2,46	2,48
Feb.	3,34	2,90	2,91	2,56	2,37	2,31	2,13	1,96	1,93	3,35	2,91	2,94	2,74	2,49	2,46
Mar.	3,30	2,90	3,02	2,62	2,29	2,48	2,16	2,00	2,02	3,39	2,95	3,08	2,80	2,50	2,66
Apr.	3,26	2,94	3,07	2,45	2,24	2,47	2,09	1,95	2,01	3,10	2,87	3,14	2,64	2,50	2,66
Máj	3,23	2,92	3,15	2,50	2,27	2,59	2,12	1,98	2,13	3,10	2,87	3,17	2,66	2,47	2,76
Jún	3,20	3,02	3,16	2,50	2,33	2,55	2,12	1,96	2,15	3,10	2,97	3,20	2,70	2,56	2,71
Júl	3,33	2,78		2,66	2,45		2,18	1,89		3,14	3,00		2,77	2,60	
Aug.	3,28	2,89		2,77	2,48		2,23	1,98		3,20	2,97		2,74	2,65	
Sept.	3,31	2,88		2,72	2,46		2,16	1,95		3,19	2,99		2,71	2,61	
Okt.	3,15	2,77		2,49	2,40		2,07	1,91		3,01	2,95		2,59	2,56	
Nov.	3,06	3,02		2,39	2,51		1,99	1,92		3,04	2,94		2,46	2,47	
Dec.	3,09	2,98		2,31	2,45		1,98	1,99		3,00	2,96		2,45	2,58	

Prameň: CM (MP SR) 3-12

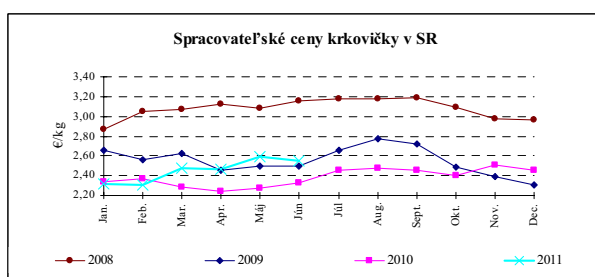
Graf č. 18



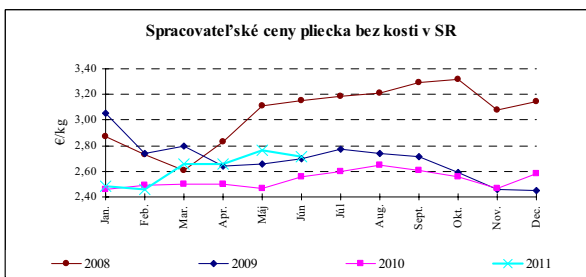
Graf č. 19



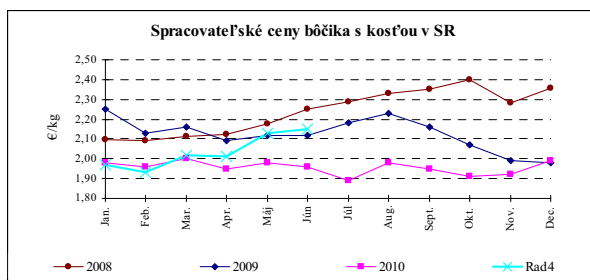
Graf č. 20



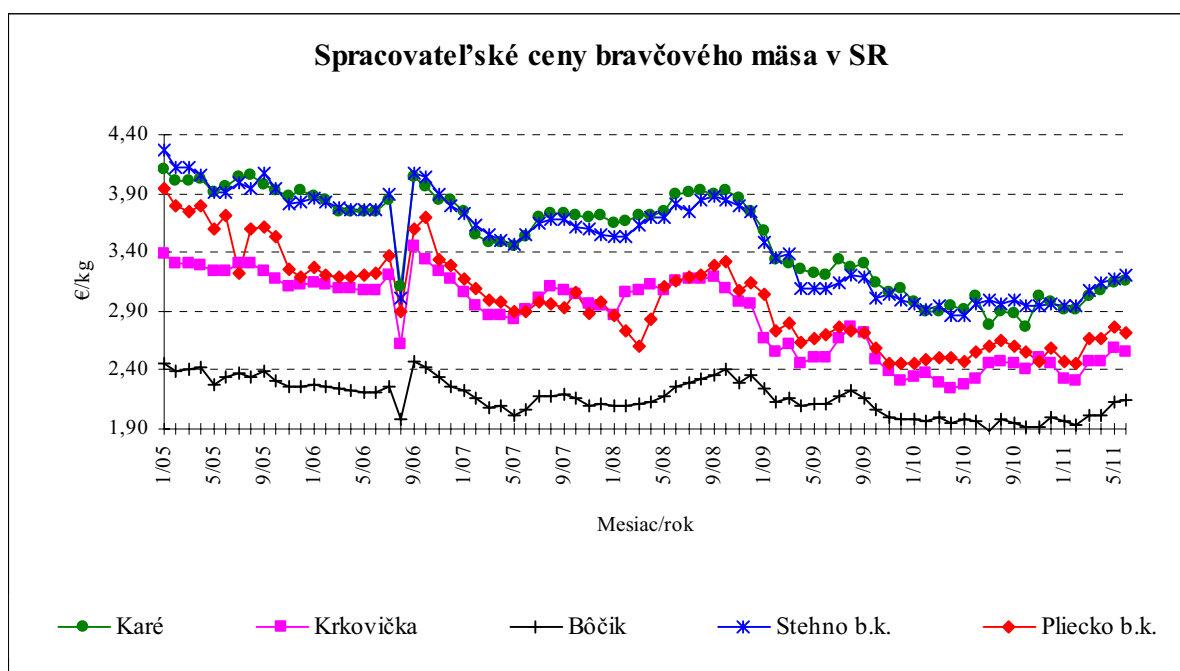
Graf č. 21



Graf č. 22



Graf č. 23



Spotrebiteľské ceny sa vyvíjali podobne ako spracovateľské ceny bravčového mäsa a mali mierne stúpajúci trend. Najnižšie boli pri všetkých druhoch mäsa vo februári a najvyššie v júni, resp. v máji. Rozdiel medzi najnižšou a najvyššou cenou v rámci jednotlivých druhov mäsa, ktorý sa pohyboval v rozpätí od 0,14 € pri bôčiku do 0,32 € za kg pri karé a stehne. V porovnaní s priemernými cenami v 1. polroku 2010 boli ceny v 1. polroku 2011 pri všetkých druhoch mäsa vyššie, okrem ceny pliecka vo februári. V priemere stúpili medziročné ceny bravčového mäsa o 0,22 € za kg.

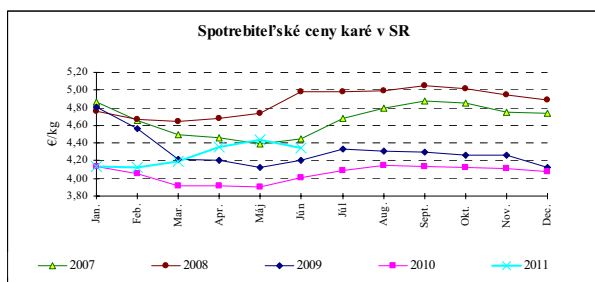
Tabuľka č. 13

Spotrebiteľské ceny bravčového mäsa v SR (€ za 1 kg, vrátane DPH)

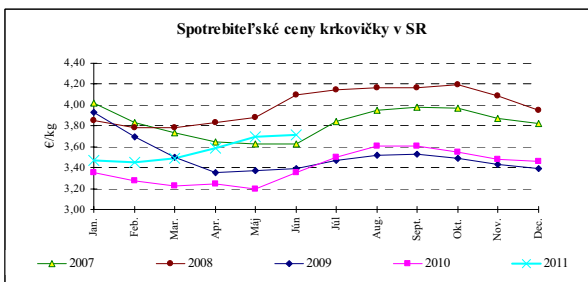
Me- siac	Karé			Krkovička			Bôčik s k.			Stehno b. k.			Pliecko b. k.		
	2009	2010	2011	2009	2010	2011	2009	2010	2011	2009	2010	2011	2009	2010	2011
Jan.	4,81	4,14	4,14	3,93	3,35	3,47	3,15	2,85	2,88	4,84	4,23	4,29	4,22	3,59	3,59
Feb.	4,56	4,06	4,12	3,70	3,27	3,45	3,06	2,83	2,86	4,62	4,15	4,27	3,98	3,58	3,56
Mar.	4,22	3,91	4,19	3,50	3,23	3,49	2,93	2,81	2,88	4,46	4,14	4,34	3,74	3,53	3,61
Apr.	4,20	3,92	4,35	3,35	3,24	3,59	2,88	2,81	2,98	4,27	4,02	4,43	3,64	3,47	3,72
Máj	4,12	3,90	4,44	3,37	3,20	3,70	2,86	2,81	2,98	4,27	4,14	4,59	3,62	3,45	3,78
Jún	4,21	4,01	4,34	3,39	3,35	3,71	2,88	2,84	3,00	4,35	4,11	4,58	3,65	3,55	3,81
Júl	4,33	4,09		3,47	3,50		2,93	2,95		4,33	4,27		3,68	3,60	
Aug.	4,31	4,15		3,52	3,61		2,93	2,99		4,37	4,26		3,68	3,65	
Sept.	4,30	4,14		3,53	3,61		2,95	2,91		4,39	4,28		3,73	3,63	
Okt.	4,26	4,12		3,49	3,55		2,93	2,95		4,33	4,21		3,69	3,63	
Nov.	4,26	4,11		3,43	3,48		2,89	2,92		4,29	4,21		3,66	3,56	
Dec.	4,12	4,08		3,39	3,46		2,86	2,89		4,28	4,24		3,66	3,57	

Prameň: ŠÚ SR

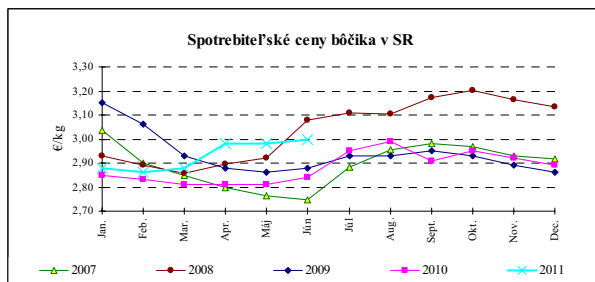
Graf č. 24



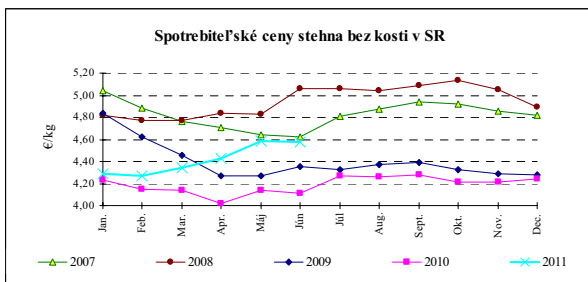
Graf č. 25



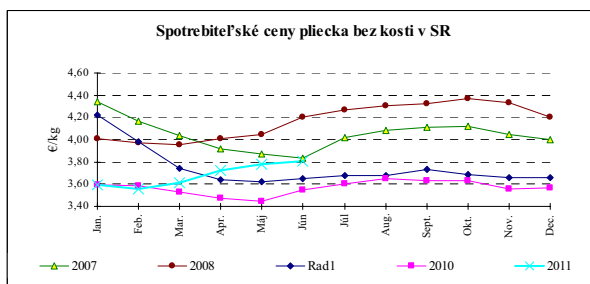
Graf č. 26



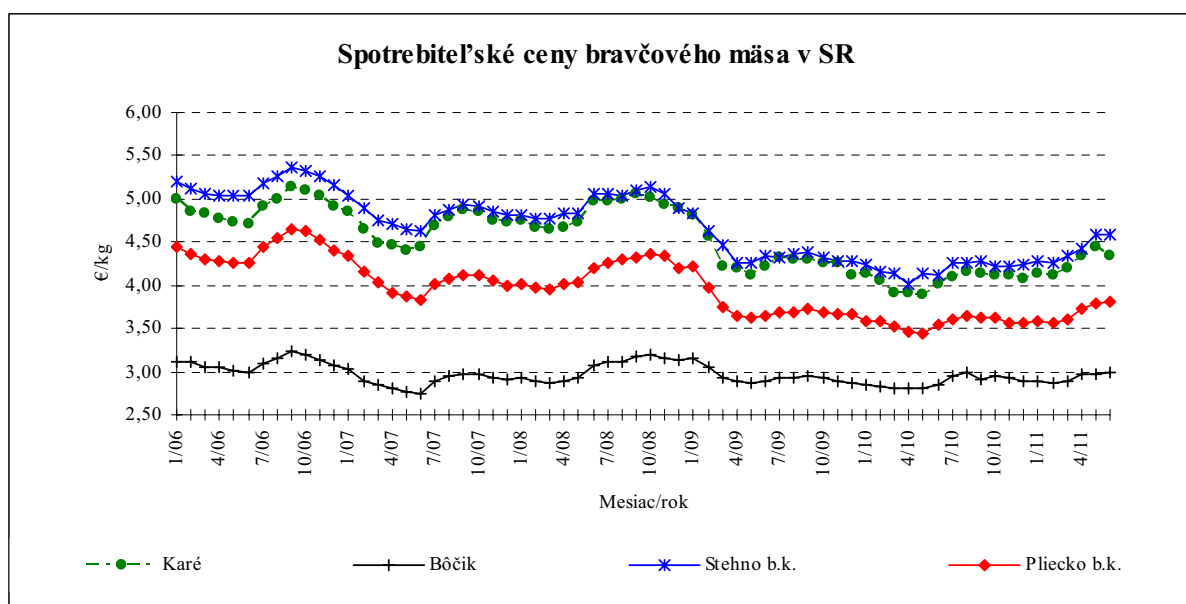
Graf č. 27



Graf č. 28



Graf č. 29



V prvom polroku 2011 sa priemerná hmotnosť predávaných odstavčiat pohybovala na úrovni 15,3 kg, čo je nárast o 0,2 kg oproti roku 2010 (o 1,3 %) a súčasne klesla cena za 1 kg (o 0,05 €, o 2,2 %) a cena za jedno odstavča (o 0,38 €, o 0,9 %).

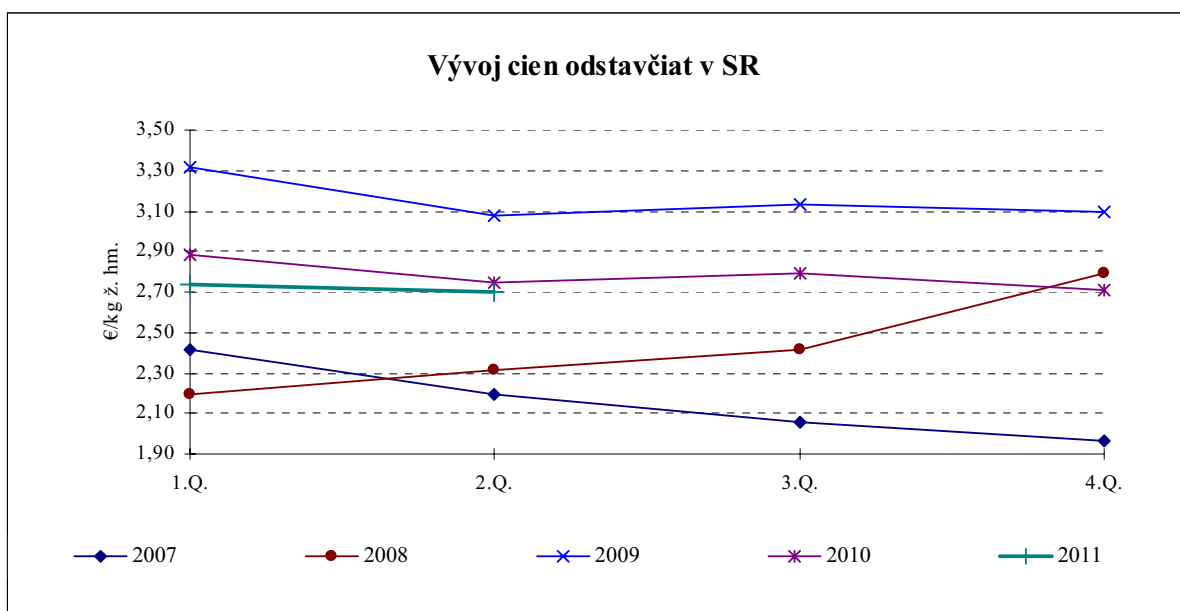
Tabuľka č. 14

Priemerná hmotnosť a ceny predaných odstavčiat v SR

Obdobie	2008			2009			2010			2011		
	Ø hm.	€/kg	€/ks	Ø hm.	€/kg	€/ks	Ø hm.	€/kg	€/ks	Ø hm.	€/kg	€/ks
1.Q.	17,4	2,20	38,16	13,3	3,32	44,04	15,1	2,88	43,52	15,0	2,74	41,09
2.Q.	15,6	2,31	36,09	13,8	3,08	42,56	14,4	2,74	39,52	15,5	2,70	41,79
3.Q.	15,1	2,41	36,49	13,8	3,13	43,21	14,9	2,79	41,67			
4.Q.	14,2	2,79	39,69	13,2	3,09	40,90	15,9	2,70	42,98			
Od zač. roka	15,6	2,40	37,45	13,5	3,15	42,64	15,1	2,78	41,84	15,3	2,72	41,46

Prameň: ŠÚ SR

Graf č. 30



Zoznam príloh

1. Štruktúra ošípaných podľa hmotnostných kategórií v SR	tabuľka
2. Predaj jatočných ošípaných v 1. polroku 2011 a prognóza na 2. polrok 2011 (podľa stavu k 30.6.2011)	tabuľka
3. Bilancia bravčového mäsa v tonách jatočnej hmotnosti	tabuľka
4. Dovoz živých ošípaných a bravčového mäsa v tonách jat. hm.	tabuľka
5. Vývoz živých ošípaných a bravčového mäsa v tonách jat. hm.	tabuľka
6. Indexy cien poľnohospodárskych výrobkov v SR (Rovnaké obdobie predchádzajúceho roka = 100)	tabuľka
7. Indexy cien priemyselných výrobcov v SR, so spotrebnou daňou (Rovnaké obdobie predchádzajúceho roka = 100)	tabuľka
8. Indexy spotrebiteľských cien v SR (Rovnaké obdobie predchádzajúceho roka = 100)	tabuľka
9. Porovnanie cien za jatočné ošípané, spracovateľských a spotrebiteľských cien bravčového mäsa v SR	tabuľka
10. Zahraničný obchod so živými ošípanými a bravčovým mäsom podľa krajín v 1. polroku 2011	tabuľka
11. Počet ošípaných v tis. ks	tabuľka
12. Počet prasníc spolu v tis. ks	tabuľka
13. Výkrmové ošípané (vrátane vyradených kancov a prasníc) nad 50 kg v tis. ks	tabuľka
14. Zabitia ošípaných spolu v tis. ton	tabuľka
15. Zabitia ošípaných spolu v tis. ks	tabuľka
16. Predpovede hrubej domácej produkcie ošípaných (tis. ks)	tabuľka
17. Hrubá domáca produkcia v tis. t	tabuľka
18. Hrubá domáca produkcia v tis. ks	tabuľka
19. Celkový import živých zvierat v tis. t	tabuľka
20. Celkový import živých zvierat v tis. ks	tabuľka
21. Vnútorne EÚ importy živých zvierat v tis. t	tabuľka
22. Vnútorne EÚ importy živých zvierat v tis. ks	tabuľka
23. Celkový export živých zvierat v tis. t	tabuľka
24. Celkový export živých zvierat v tis. ks	tabuľka
25. Mesačné ceny jatočných ošípaných triedy E v EÚ	tabuľka
26. Mesačné ceny odstavčiat v EÚ (za kus)	tabuľka
27. Európsky sektor bravčového mäsa	grafy

Štruktúra ošípaných podľa hmotnostných kategórií v SR*)

Dátum	Celkom bez chovných		Ošípané (všetky)				Ošípané vo výkrme				Ošípané vo výkrme				Spolu výkrm
	do 20 kg	do 50 kg	od 21 do 50 kg	od 51 do 80 kg	od 81 do 110 kg	nad 110 kg	Spolu výkrm	od 21 do 50 kg	od 51 do 80 kg	od 81 do 110 kg	nad 110 kg	%		Spolu výkrm	
												do 20 kg	do 50 kg		
31.03.2009	448 508	159 845	99 145	86 428	85 427	17 663	288 663	100,0	35,6	22,1	19,3	19,0	3,9	64,4	
30.06.2009	464 342	158 382	112 561	103 568	77 915	11 916	305 960	100,0	34,1	24,2	22,3	16,8	2,6	65,9	
31.09.2009	484 442	154 774	122 996	111 049	79 960	15 663	329 668	100,0	31,9	25,4	22,9	16,5	3,2	68,1	
31.12.2009	463 913	150 304	100 641	111 917	84 868	16 183	313 609	100,0	32,4	21,7	24,1	18,3	3,5	67,6	
31.03.2010	450 075	161 615	101 624	98 199	73 559	15 078	288 460	100,0	35,9	22,6	21,8	16,3	3,4	64,1	
30.06.2010	461 181	164 428	103 399	105 677	75 454	12 223	296 753	100,0	35,7	22,4	22,9	16,4	2,7	64,3	
31.09.2010	472 147	165 586	107 945	97 706	82 090	18 820	306 561	100,0	35,1	22,9	20,7	17,4	4,0	64,9	
31.12.2010	436 476	133 617	120 407	96 068	71 983	14 401	302 859	100,0	30,6	27,6	22,0	16,5	3,3	69,4	
31.03.2011	418 979	147 312	92 552	85 018	71 365	22 732	271 667	100,0	35,2	22,1	20,3	17,0	5,4	64,8	
30.06.2011	414 357	143 074	102 342	86 769	66 863	15 309	271 283	100,0	34,5	24,7	20,9	16,1	3,7	65,5	
± oproti predchádzajúcemu štvrťroku															
31.03.2009	-4 678	2 581	-12 233	-6 654	7 578	4 050	-7 259	-1,0	1,6	-11,0	-7,1	9,7	29,8	-2,5	
30.06.2009	15 834	-1 463	13 416	17 140	-7 512	-5 747	17 297	3,5	-0,9	13,5	19,8	-8,8	-32,5	6,0	
31.09.2009	20 100	-3 608	10 435	7 481	2 045	3 747	23 708	4,3	-2,3	9,3	7,2	2,6	31,4	7,7	
31.12.2009	-20 529	-4 470	-22 355	868	4 908	520	-16 059	-4,2	-2,9	-18,2	0,8	6,1	3,3	-4,9	
31.03.2010	-13 838	11 311	983	-13 718	-11 309	-1 105	-25 149	-3,0	7,5	1,0	-12,3	-13,3	-6,8	-8,0	
30.06.2010	11 106	2 813	1 775	7 478	1 895	-2 855	8 293	2,5	1,7	1,7	7,6	2,6	-18,9	2,9	
31.09.2010	10 966	1 158	4 546	-7 971	6 636	6 597	9 808	2,4	0,7	4,4	-7,5	8,8	54,0	3,3	
31.12.2010	-35 671	-31 969	12 462	-1 638	-10 107	-4 419	-3 702	-7,6	-19,3	11,5	-1,7	-12,3	-23,5	-1,2	
31.03.2011	-17 497	13 695	-27 855	-11 050	-618	8 331	-31 192	-4,0	10,2	-23,1	-11,5	-0,9	57,9	-10,3	
30.06.2011	-4 622	-4 238	9 790	1 751	-4 502	-7 423	-384	-1,1	-2,9	10,6	2,1	-6,3	-32,7	-0,1	

Prameň: ŠÚ SR; *) V organizáciách zapísaných v Registri fariem ŠÚ SR

Predaj jatočných ošípaných v I. polroku 2011 a prognóza na II. polrok 2011 (podľa stavu k 30.06.2011)

Sektor, kategória ošípaných	Dátum	Hmotno- stná kategória	Počet	Predaj				Skutočnosť				Predpoklad			
				%	ks	kg/ks	t ž. hm.	I. Q.	II. Q.	I. polr.	2011			Rok	
											III. Q.	IV. Q.	II. polr.		
<i>Spravodajské jednotky zapísané v pol. registri:</i>															
Výk. ošip.	K 31.12.10		436 476	40,4	176 259	109,9	19 380	19 380	19 380	19 085	19 380				19 380
	K 31.03.11		418 979	43,0	180 107	106,0	19 085	19 085	19 085		19 085				19 085
	K 31.06.11:	Nad 110 kg		15 309	99,0	15 156	115,0	1 743		1 743					1 743
		81-110 kg		66 863	98,0	65 526	110,0	7 208		7 208					7 208
		51-80 kg		86 769	97,0	84 166	108,0	9 090		9 090	0				9 090
	21-50 kg		102 342	96,0	98 248	108,0	10 611		10 611	10 611				10 611	
	do 20 kg*)		143 074	89,0	127 336	108,0	13 752		13 752	10 886				10 886	
	Spolu		414 357	94,2	390 432	108,6	42 404		42 404	18 041				39 538	
Výkrm spolu								19 380	19 085	38 464	21 497	21 497	39 538	39 538	78 002
Prasnice	K 01.01.11:		37 798	11,7	4 413	198,3	875	875	798	875				0	875
				10,6	4 009	199,2	798	798	798	0	798			0	798
				10,0	3 780	202,0	764	764	764	0	764	764		764	764
Prasnice spolu		37 798	42,3	15 982	200,3	3 201	875	798	1 674	764	764	764	1 527	3 201	
Celkom							20 255	19 883	40 138	18 804	22 260	41 065	41 065	81 203	

Prameň: ŠÚ SR a vlastný výpočet

Bilancia bravčového mäsa v tonách jatočnej hmotnosti

Položka	2006	2007	2008	2009	1. polrok 2010	2010	1. polrok 2011
ZÁKLADNÁ VÝROBA							
Čistá výroba (ks)	1 318 781	1 227 819	1 084 460	938 141	449 077	905 216	401 063
Priemerná jatočná hmotnosť (kg)	92,7	92,7	94,4	94,3	93,2	92,9	92,1
Čistá výroba (t)	122 258,0	113 824,4	102 406,4	88 432,0	41 858,2	84 091,6	36 936,4
BILANCIA (t jatočnej hmotnosti)							
Hrubá domáca výroba (GIP)	118 027,4	117 058,8	99 722,8	86 557,7	47 028,1	86 621,0	41 517,0
Dovoz živých zvierat	8 776,1	4 883,2	7 937,7	6 653,3	3 306,8	12 356,9	3 413,3
- v tom z EÚ	8 775,3	4 883,2	7 937,7	6 653,3	3 306,8	12 356,9	3 374,9
Vývoz živých zvierat	4 545,4	8 117,7	5 254,1	4 779,0	8 476,7	14 886,3	7 993,9
- v tom do EÚ	4 545,4	8 117,7	4 694,5	4 779,0	8 476,7	14 886,3	7 993,9
Čistá výroba	122 258,0	113 824,4	102 406,4	88 432,0	41 858,2	84 091,6	36 936,4
Dovoz mäsa	82 249,8	99 691,8	99 487,4	103 972,5	52 469,9	107 779,9	48 426,8
- v tom z EÚ	82 132,7	99 625,7	98 876,9	103 348,1	52 324,9	107 633,0	48 083,2
Zdroj=Použitie	208 566,8	217 577,7	206 619,9	194 783,1	100 273,0	197 816,4	88 607,7
Vývoz mäsa	25 544,1	31 548,2	26 447,0	18 787,0	13 315,3	26 731,1	11 125,2
- v tom do EÚ	24 646,0	31 424,1	26 443,1	18 709,6	13 288,0	26 659,8	11 096,8
Začiatočná zásoba	4 059,0	4 061,5	4 726,1	2 378,7	5 944,9	5 944,9	3 244,5
Konečná zásoba	4 061,5	4 726,1	2 378,7	5 944,9	3 421,8	3 244,5	3 387,7
Zmena ŠHR	-168,8	205,1	-72,0	78,9	0,0	0,0	3,0
Domáce použitie spolu	179 130,0	181 098,2	177 866,1	169 972,3	83 535,9	167 840,8	74 091,8
- Straty a výmraz	1 381,2	1 235,4	1 120,8	834,1	339,8	713,5	331,7
- konfiškáty	1 213,6	1 420,6	1 003,7	555,0	243,0	552,2	292,8
- Humánna spotreba	176 535,2	178 442,2	175 741,6	168 583,2	82 953,1	166 575,1	73 467,3

Prameň: ŠÚ SR, Údaje o zahr. obchode dopočítané MP SR za podprahové objemy vo fyzických jednotkách

Dovoz živých ošipovaných a bravčového mäsa v tonách jatočnej hmotnosti

Položka	2006	2007	2008	2009	1. polrok 2010	2010	1. polrok 2011
DOVOZ CELKOM	91 025,9	104 575,1	107 425,1	110 625,8	55 776,7	120 136,8	51 840,1
. Živé zvieratá	8 776,1	4 883,2	7 937,7	6 653,3	3 306,8	12 356,9	3 413,3
. Mäso	82 249,8	99 691,8	99 487,4	103 972,5	52 469,9	107 779,9	48 426,8
- Čerstvé, chladené, mrazené	55 033,9	54 716,6	67 321,5	69 624,9	36 341,8	74 123,5	30 270,6
- Sušené, solené...	477,1	7 611,5	9 347,7	10 707,7	5 144,6	10 440,9	5 635,0
- Spracované a konzervy	26 738,9	37 363,7	22 818,2	23 639,9	10 983,5	23 215,4	12 521,2
DOVOZ Z EÚ	90 908,0	104 508,9	106 814,5	110 001,5	55 631,7	119 989,9	51 458,1
. Živé zvieratá	8 775,3	4 883,2	7 937,7	6 653,3	3 306,8	12 356,9	3 374,9
. Mäso	82 132,7	99 625,7	98 876,9	103 348,1	52 324,9	107 633,0	48 083,2
- Čerstvé, chladené, mrazené	54 942,2	54 688,7	67 074,4	69 081,9	36 224,6	74 006,3	29 927,0
- Sušené, solené...	477,1	7 609,7	9 347,7	10 685,5	5 144,6	10 440,1	5 635,0
- Spracované a konzervy	26 713,4	37 327,3	22 454,8	23 580,7	10 955,7	23 186,6	12 521,2
DOVOZ Z TRETÍCH KRAJÍN¹⁾	117,9	66,2	610,5	624,3	145,0	146,9	382,0
. Živé zvieratá	0,8	0,0	0,0	0,0	0,0	0,0	38,3
. Mäso	117,1	66,2	610,5	624,3	145,0	146,9	343,7
- Čerstvé, chladené, mrazené	91,6	27,9	247,1	543,0	117,2	117,2	343,6
- Sušené, solené...	0,0	1,8	0,0	22,1	0,0	0,9	0,0
- Spracované a konzervy	25,5	36,4	363,4	59,2	27,8	28,8	0,0

1) Tretie krajiny = Spolu - EÚ. Od roku 2007 EÚ-27.

Prameň: ŠÚ SR, Údaje o zahr. obchode dopočítané MP SR za podprahové objemy vo fyzických jednotkách

Vývoz živých ošipáných a bravčového mäsa v tonách jatočnej hmotnosti

Položka	2006	2007	2008	2009	1. polrok 2010	2010	1. polrok 2011
VÝVOZ CELKOM	30 089,6	39 665,9	31 701,2	23 566,1	21 791,9	41 617,4	19 119,1
. Živé zvieratá	4 545,4	8 117,7	5 254,1	4 779,0	8 476,7	14 886,3	7 993,9
. Mäso	25 544,1	31 548,2	26 447,0	18 787,0	13 315,3	26 731,1	11 125,2
- Čerstvé, chladené, mrazené	9 217,3	10 515,0	12 807,3	7 176,5	7 125,6	13 635,5	5 065,9
- Sušené, solené...	1 236,4	728,5	1 047,2	421,6	143,7	309,6	467,2
- Spracované a konzervy	15 090,4	20 304,7	12 592,6	11 188,9	6 046,0	12 785,9	5 592,1
VÝVOZ DO EÚ	29 191,5	39 541,7	31 137,7	23 488,6	21 764,7	41 546,1	19 090,7
. Živé zvieratá	4 545,4	8 117,7	4 694,5	4 779,0	8 476,7	14 886,3	7 993,9
. Mäso	24 646,0	31 424,1	26 443,1	18 709,6	13 288,0	26 659,8	11 096,8
- Čerstvé, chladené, mrazené	8 418,6	10 416,0	12 807,3	7 176,5	7 125,6	13 635,5	5 065,9
- Sušené, solené...	1 236,4	727,6	1 045,9	421,5	143,5	309,6	467,2
- Spracované a konzervy	14 991,0	20 280,5	12 590,0	11 111,6	6 018,9	12 714,8	5 563,8
VÝVOZ DO TRETÍCH KRAJÍN¹⁾	898,1	124,2	563,5	77,4	27,3	71,2	28,4
. Živé zvieratá	0,0	0,0	559,6	0,0	0,0	0,0	0,0
. Mäso	898,1	124,2	3,9	77,4	27,3	71,2	28,4
- Čerstvé, chladené, mrazené	798,8	99,1	0,0	0,0	0,0	0,0	0,0
- Sušené, solené...	0,0	0,9	1,3	0,1	0,1	0,1	0,0
- Spracované a konzervy	99,4	24,3	2,6	77,3	27,1	71,2	28,4

1) Tretie krajiny = Spolu - EÚ. Od roku 2007 EÚ-27.

Prameň: ŠÚ SR, Údaje o zahr. obchode dovozané MP SR za podprahové objemy vo fyzických jednotkách

Indexy cien poľnohospodárskych výrobkov v SR (Rovnaké obdobie predchádzajúceho roka = 100)

Komodita	Za rok	Jan.	Feb.	Mar.	Apr.	Máj	Jún	Júl	Aug.	Sept.	Okt.	Nov.	Dec.	Od zač. roka
Produkty poľnohospodárskej výroby	2009	80,9	77,5	73,4	70,2	73,2	73,6	65,5	67,2	72,3	77,6	80,7	93,5	75,4
	2010	87,6	90,8	95,9	100,1	101,1	102,8	112,8	120,2	125,1	138,0	137,5	118,3	114,2
	2011	122,9	127,2	129,2	126,6	122,7	121,9	-	-	-	-	-	-	125,3
Produkty rastlinnej výroby, vr. zeleniny a ovocia	2009	63,5	60,6	56,2	55,3	57,8	62,2	59,0	64,5	69,5	77,2	79,5	99,0	70,5
	2010	87,6	91,9	96,1	95,9	96,2	100,7	120,3	127,0	139,5	161,0	168,3	125,6	129,9
	2011	163,1	178,9	184,2	178,5	178,0	160,5	-	-	-	-	-	-	174,6
Produkty živočíšnej výroby	2009	90,5	87,0	83,0	77,0	77,5	77,1	74,9	73,0	76,6	78,1	81,9	85,0	80,0
	2010	87,5	90,5	95,7	101,6	102,1	103,3	104,7	107,5	105,5	106,1	105,3	104,8	101,1
	2011	107,5	106,3	108,3	110,4	111,9	112,5	-	-	-	-	-	-	109,6
Ošpané jatočné obchodná tr. E	2009	108,3	106,3	95,8	95,5	95,0	92,5	90,5	89,9	88,7	87,0	88,2	89,0	93,1
	2010	87,2	88,3	96,3	95,6	93,8	95,0	94,6	93,3	93,3	94,2	93,4	94,7	93,4
	2011	100,3	98,4	99,9	101,4	103,6	101,8	-	-	-	-	-	-	101,0
Ošpané jatočné obchodná tr. R	2009	112,4	105,1	94,9	96,8	99,4	97,0	94,6	92,2	95,9	91,1	87,9	87,6	96,6
	2010	83,9	88,6	96,4	95,7	94,7	95,2	95,2	95,7	93,4	94,3	96,3	97,9	93,7
	2011	100,0	100,6	101,5	100,8	102,2	101,4	-	-	-	-	-	-	101,1

Prameň: ŠÚ SR

Indexy cien priemyselných výrobcov v SR (so spotrebnou daňou)
(Rovnaké obdobie predchádzajúceho roka = 100)

Ukazovateľ	Za rok	Jan.	Feb.	Mar.	Apr.	Máj	Jún	Júl	Aug.	Sept.	Okt.	Nov.	Dec.	Od zač. roka
Priemysel spolu	2009	104,3	102,4	101,1	99,7	98,1	97,4	96,3	95,9	95,4	94,8	94,7	95,0	97,8
	2010	94,4	92,2	93,6	95,2	96,5	97,9	99,0	99,3	99,0	98,6	98,6	98,9	96,9
	2011	101,4	103,1	102,9	102,7	102,8	102,1							102,5
Potravinárske výrobky a nápoje	2009	99,4	96,3	95,1	93,6	92,8	91,5	91,4	91,4	91,9	91,9	92,3	92,9	93,4
	2010	93,3	93,8	95,2	95,7	96,4	97,9	97,6	98,7	99,3	99,9	100,7	102,2	97,5
	2011	102,5	105,1	106,2	108,1	108,6	108,8							106,6
Mäso a mäsové výrobky	2009	105,1	102,8	101,4	100,1	100,1	97,2	96,7	96,5	97,2	97,2	96,0	96,2	98,9
	2010	95,6	94,2	95,5	95,0	94,5	95,4	95,3	95,6	95,4	95,3	96,5	96,4	95,3
	2011	95,9	96,1	96,7	97,6	98,8	98,0							97,2
Bravčové karé s kosťou	2009	98,3	91,3	89,1	87,6	86,1	82,2	85,3	83,6	85,1	80,2	79,2	82,4	85,6
	2010	83,2	86,8	87,9	90,2	90,4	94,4	83,5	88,1	87,0	87,9	98,7	96,4	89,5
	2011	97,7	100,3	104,1	104,4	107,9	104,6							104,1
Bravčová krkovička s kosťou	2009	92,6	83,8	85,4	78,5	81,1	79,1	83,8	87,3	85,3	80,5	80,3	78,0	82,4
	2010	88,0	92,6	87,4	91,4	90,8	93,2	92,1	89,5	90,4	96,4	105,0	106,1	93,7
	2011	99,1	97,5	108,3	110,3	114,1	109,4							103,4
Bravčový bôčik	2009	107,2	101,8	102,2	98,5	97,3	94,1	95,2	95,6	91,8	86,3	87,1	84,0	94,5
	2010	88,0	92,0	92,6	93,3	93,4	92,5	86,7	88,8	90,3	92,3	96,5	100,5	92,9
	2011	99,5	98,5	101,0	103,1	107,6	109,7							103,6
Bravčové stehno bez kosti	2009	98,6	94,9	93,4	83,8	83,7	81,3	83,9	83,1	82,2	78,1	80,2	80,0	85,1
	2010	85,1	86,9	87,0	92,6	92,6	95,8	95,5	92,8	93,7	98,0	96,7	98,7	93,1
	2011	99,3	101,0	104,4	109,4	110,5	107,7							104,4
Bravčové pliecko bez kosti	2009	106,3	100,3	107,3	93,3	85,5	85,7	86,9	85,4	82,3	78,0	80,0	78,0	87,7
	2010	80,7	90,9	89,3	94,7	92,9	94,8	93,9	96,7	96,3	98,8	100,4	105,3	95,5
	2011	100,8	98,8	106,4	106,4	111,7	105,9							103,1

Prameň: ŠÚ SR; MP SR

Indexy spotrebiteľských cien v SR (Rovnaké obdobie predchádzajúceho roka = 100)

Ukazovateľ	Za rok	Jan.	Feb.	Mar.	Apr.	Máj	Jún	Júl	Aug.	Sept.	Okt.	Nov.	Dec.	Od zač. roka
Spotrebiteľské ceny (úhm)	2009	103,4	103,0	102,5	102,1	101,9	101,8	101,7	101,3	100,6	100,4	100,4	100,5	101,6
	2010	100,4	100,4	100,8	101,3	101,2	101,0	101,1	101,0	101,1	101,0	101,0	101,3	101,0
	2011	103,0	103,3	103,6	103,7	104,0	103,9							103,6
Potraviny	2009	101,6	101,1	99,9	97,6	97,0	95,6	95,0	94,5	94,9	94,3	95,0	94,9	96,8
	2010	96,5	97,2	98,3	100,6	100,4	101,0	103,1	103,7	103,9	104,2	105,1	106,2	101,6
	2011	106,1	106,6	107,0	106,5	107,4	107,1							106,8
Bravčové karé s kosťou	2009	101,2	97,6	90,9	89,8	87,0	84,6	87,0	86,3	85,2	85,0	86,2	84,2	88,6
	2010	86,1	89,0	92,7	93,3	94,7	95,2	94,5	96,3	96,3	96,7	96,5	99,0	94,1
	2011	100,0	101,5	107,2	111,0	113,8	108,2							105,2
Bravčový bôčik	2009	107,5	105,8	102,5	99,4	97,9	93,6	94,3	94,3	93,0	91,6	91,4	91,2	96,7
	2010	90,5	92,5	95,9	97,6	98,3	98,6	100,7	102,0	98,6	100,7	101,0	101,0	98,0
	2011	101,1	101,1	102,5	106,0	106,0	105,6							101,7
Bravčové stehno bez kosti	2009	100,5	96,7	93,5	88,3	88,5	86,0	85,6	86,7	86,2	84,3	84,9	87,5	89,0
	2010	87,4	89,8	92,8	94,1	97,0	94,5	98,6	97,5	97,5	97,2	98,1	99,1	95,2
	2011	101,4	102,9	104,8	110,2	110,9	111,4							105,5
Bravčové pliecko bez kosti	2009	105,1	100,2	94,6	90,8	89,5	86,8	86,2	85,4	86,3	84,5	84,4	87,1	89,9
	2010	85,1	89,9	94,4	95,3	95,3	97,3	97,8	99,2	97,3	98,4	97,3	97,5	95,2
	2011	100,0	99,4	102,3	107,2	109,6	107,3							103,1
Bravčová krkovička s kosťou	2009	102,1	97,8	92,6	87,4	86,8	82,7	83,6	84,6	84,7	83,3	83,9	85,9	87,8
	2010	85,2	88,4	92,3	96,7	95,0	98,8	100,9	102,6	102,3	101,7	101,5	102,1	97,1
	2011	103,6	105,5	108,0	110,8	115,6	110,7							104,8

Prameň: ŠÚ SR a vlastné výpočty

Porovnanie cien za jat. ošípané, spracovateľských a spotrebiteľských cien bravčového mäsa v SR

Ukazovateľ	Za rok	Jan.	Feb.	Mar.	Apr.	Máj	Jún	Júl	Aug.	Sept.	Okt.	Nov.	Dec.
Spracovateľská cena/priemerná cena výrobcov za jat. ošípané v %													
Bravčové karé	2008	239,2	253,5	246,0	239,2	235,2	221,7	220,9	223,9	212,2	220,9	236,9	229,6
Bravčové karé s kosťou	2009	220,3	241,0	239,8	227,7	222,5	205,5	207,6	208,3	214,8	215,9	220,0	225,2
	2010	222,8	218,3	217,4	223,4	216,5	208,0	187,7	196,3	197,7	199,0	217,6	212,7
	2011	212,3	210,9	210,9	207,4	208,3	207,9						
Bravčová krkovička s kosťou	2009	163,7	184,7	190,4	171,1	172,2	160,6	165,9	175,9	176,5	170,6	171,8	168,4
	2010	174,9	178,4	171,6	170,2	168,3	160,5	165,4	168,4	168,9	172,4	180,9	174,9
	2011	169,2	167,4	173,2	166,9	171,3	167,7						
Bravčový bôčik	2009	138,5	153,7	157,0	146,0	146,0	136,1	135,9	141,6	140,2	141,8	143,1	144,3
	2010	148,0	147,6	149,9	148,2	146,8	135,0	127,6	134,5	133,9	137,2	138,4	142,1
	2011	143,7	139,9	141,1	135,8	140,9	141,4						
Bravčové stehno bez kosti	2009	214,8	241,7	246,4	216,5	213,6	199,1	195,8	203,2	207,0	206,3	218,6	218,7
	2010	222,0	219,1	221,1	218,1	212,7	204,5	202,5	201,7	205,3	211,9	211,9	211,3
	2011	215,2	213,1	215,1	212,1	209,7	210,5						
Bravčové pliecko bez kosti	2009	187,7	197,7	203,5	184,4	183,2	173,4	172,7	174,0	175,8	177,5	176,9	178,6
	2010	183,9	187,5	187,4	190,0	183,1	176,3	175,5	180,0	179,2	183,9	178,0	184,2
	2011	180,9	178,3	185,7	179,7	182,6	178,3						
Spotrebiteľská cena/spracovateľská cena v %*)													
Bravčové karé s kosťou	2009	134,4	136,5	127,9	128,8	127,6	131,6	130,0	131,4	129,9	135,2	139,2	133,3
	2010	138,9	140,0	134,8	133,3	133,6	132,8	147,1	143,6	143,8	148,7	136,1	136,9
	2011	142,3	141,6	138,7	141,7	141,0	137,3						
Bravčový bôčik	2009	140,0	143,7	135,6	137,8	134,9	135,8	134,4	131,4	136,6	141,5	145,2	144,4
	2010	143,9	144,4	140,5	144,1	141,9	144,9	156,1	151,0	149,2	154,5	152,1	145,2
	2011	146,2	148,2	142,6	148,3	139,9	139,5						
Bravčové stehno bez kosti	2009	138,7	137,9	131,6	137,7	137,7	140,3	137,9	136,6	137,6	143,9	141,1	142,7
	2010	142,4	142,6	140,3	140,1	144,3	138,4	142,3	143,4	143,1	142,7	143,2	143,2
	2011	145,4	145,2	140,9	141,1	144,8	143,1						
Bravčové pliecko bez kosti	2009	138,4	145,3	133,6	137,9	136,1	135,2	132,9	134,3	137,6	142,5	148,8	149,4
	2010	145,9	143,8	141,2	138,8	139,7	138,7	138,5	137,7	139,1	141,8	144,1	138,4
	2011	144,8	144,7	135,7	139,8	137,0	140,6						
Spotrebiteľská cena/cena výrobcov za jat. ošípané v %*)													
Bravčové karé s kosťou	2009	296,0	329,1	306,7	293,3	283,8	270,4	270,0	273,7	279,0	291,9	306,3	300,3
	2010	309,5	305,7	293,1	297,9	289,1	276,2	276,1	281,8	284,2	296,0	296,2	291,2
	2011	302,0	298,6	292,6	293,9	293,7	285,5						
Bravčový bôčik	2009	193,8	220,8	212,9	201,1	197,0	185,0	182,7	186,0	191,4	200,8	207,8	208,5
	2010	213,0	213,1	210,6	213,5	208,3	195,6	199,1	203,1	199,8	211,9	210,4	206,3
	2011	210,1	207,3	201,1	201,3	197,1	197,3						
Bravčové stehno bez kosti	2009	297,8	333,4	324,1	298,2	294,2	279,4	270,0	277,5	284,8	296,7	308,4	312,0
	2010	316,2	312,5	310,3	305,5	306,9	283,1	288,3	289,3	293,8	302,5	303,4	302,7
	2011	312,9	309,5	303,1	299,3	303,6	301,3						
Bravčové pliecko bez kosti	2009	259,7	287,2	271,8	254,2	249,4	234,4	229,5	233,7	242,0	252,9	263,1	266,8
	2010	268,4	269,5	264,6	263,7	255,7	244,5	243,0	247,9	249,2	260,8	256,6	254,8
	2011	261,9	258,0	252,1	251,3	250,0	250,6						

Prameň: ŠÚ SR, MP SR a vlastné výpočty; *) Spotrebiteľská cena je vrátane DPH, od roku 2003 cena jatočných ošípaných je za tonu jatočnej hmotnosti

**Zahraničný obchod so živými ošípanými a bravčovým mäsom
podľa krajín v 1. polroku 2011**

Položka CS	Krajina	Merná jednotka	
		kg	€
Dovoz			
0103	CZ	2 367 450	3 953 323
Živý bravčový dobytok	DE	916 554	1 452 156
	DJ	5 545	6 247
	DK	382 262	871 636
	HK	43 580	53 168
	HU	3 066 434	3 849 834
	NL	590 929	882 972
	PL	98 233	164 252
	SPOLU	7 470 987	11 233 588
0203	AT	2 116 752	4 553 810
Bravčové mäso čerstvé,chladené alebo mrazené	AU	4 299	9 028
	BE	1 501 854	2 505 113
	BG	2 476	7 559
	CZ	11 990 144	24 491 985
	DE	11 922 133	21 630 713
	DK	1 178 987	1 719 695
	EE	24 118	20 181
	ES	2 875 433	6 290 010
	FR	3 878 294	6 029 525
	GB	293 714	359 610
	GR	40 418	24 251
	HU	2 762 678	6 170 495
	IE	109 166	234 229
	IT	627 110	1 128 609
	NL	528 727	1 087 293
	PL	4 996 377	9 416 717
	RO	58 302	160 946
SK	8 693	26 869	
TR	339 346	211 359	
SPOLU	45 259 021	86 077 997	
Vývoz			
0103	AT	1 510 460	1 883 590
Živý bravčový dobytok	CZ	1 037 167	1 443 138
	DE	439 480	475 799
	DK	4 503	45 620
	HU	10 805 911	16 199 606
	IT	8 026	9 310
	PL	737 076	1 215 491
	SPOLU	14 542 623	21 272 554
0203	AT	231 135	297 272
Bravčové mäso čerstvé,chladené alebo mrazené	CZ	2 768 730	7 285 106
	DE	31	20
	DK	1 917	9 396
	HU	3 476 446	7 324 090
	NL	14 538	23 407
	PL	704 130	975 292
	RO	33 997	75 616
	SPOLU	7 230 924	15 990 199

Prameň: ŠU SR, Údaje o zahr. obchode dopočítané MP SR za podprahové objemy vo fyzických jednotkách,

Výber z Colnej databázy k 1.11.2011

Počet ošípaných v tis. ks

Krajina	2006	2007	2008	2009	2010
EÚ 27	161 928,9	160 039,2	153 082,1	151 910,7 (p)	150 984,1 (p)
EÚ 25	154 101,6	152 585,7	146 124,7	145 387,5 (p)	144 961,3 (p)
EÚ 15	124 469,0	124 680,8	123 007,8	122 619,2 (p)	121 865,0 (p)
Belgicko	6 303,6	6 200,3	6 207,6	6 227,9	6 176,3
Bulharsko	1 012,7	888,6	783,7	729,8	664,0
Česká republika	2 741,3	2 661,8	2 135,0	1 913,7	1 846,0
Dánsko	13 613,0	13 170,0	12 195,0	12 873,0	12 293,0
Nemecko	26 820,6	27 113,0	26 718,6	26 841,0	26 900,8
Estónsko	341,2	374,7	364,9	365,1	371,7
Írsko	1 620,0	1 574,6	1 604,6	1 501,9	1 500,4
Grécko	1 033,3	1 038,0	1 061,0	1 073,0 (p)	1 087,0 (p)
Španielsko	26 218,7	26 061,2	26 289,6	25 342,6	25 704,0
Francúzsko	15 009,0	14 969,0	14 810,0	14 552,0	14 063,0
Taliansko	9 281,1	9 273,0	9 252,4	9 157,1	9 321,1
Cyprus	452,6	467,1	464,9	463,3	463,7
Lotyšsko	416,8	414,4	383,7	376,5	389,7
Litva	1 127,1	923,2	897,1	928,2	929,4
Luxembursko	87,0	86,4	77,8	88,6	89,4
Maďarsko	3 987,0	3 871,0	3 383,0	3 247,0	3 168,0
Malta	73,7	76,9	65,5	65,9	69,3
Holandsko	11 220,0	11 710,0	11 735,0	12 108,0	12 206,0
Rakúsko	3 139,4	3 286,3	3 064,2	3 137,0	3 134,2
Poľsko	18 813,0	17 621,2	14 242,3	14 252,5	14 775,7
Portugalsko	2 295,5	2 373,8	2 339,7	2 324,9	2 144,7
Rumunsko	6 814,6	6 564,9	6 173,7	5 793,4	5 358,8
Slovinsko	575,1	542,6	432,0	415,2	395,6 (p)
Slovensko	1 104,8	951,9	748,5	740,9	687,3
Fínsko	1 435,4	1 426,8	1 399,5	1 353,3	1 339,9
Švédsko	1 661,5	1 727,5	1 702,6	1 615,8	1 520,1
Spojené Kráľovstvo	4 731,0	4 671,0	4 550,0	4 423,0	4 385,0

Prameň: EUROSTAT

Počet prasníc spolu v tis. ks

Krajina	2006	2007	2008	2009	2010
EÚ 27	15 569,4	:	13 950,2	13 893,0 (p)	13 548,0 (p)
EÚ 25	14 952,4	:	13 497,0	13 462,3 (p)	13 129,6 (p)
EÚ 15	12 048,5	11 832,7	11 371,7	11 281,4 (p)	11 013,8 (p)
Belgicko	578,0	566,8	543,2	531,1	507,0
Bulharsko	96,5	85,4	76,9	71,4	66,0
Česká republika	316,6	272,8	212,0	193,7	175,5
Dánsko	1 414,0	1 353,0	1 289,0	1 346,0	1 286,0
Nemecko	2 467,4	2 417,8	2 296,4	2 235,6	2 232,7
Estónsko	37,0	35,3	34,1	34,1	35,1
Írsko	166,9	160,2	154,7	158,2	149,5
Grécko	133,1	148,0	142,0	153,0 (p)	151,0 (p)
Španielsko	2 688,8	2 662,6	2 541,6	2 440,0	2 408,4
Francúzsko	1 264,0	1 234,0	1 200,0	1 185,0	1 115,0
Taliansko	771,7	754,0	756,4	745,5	717,4
Cyprus	53,0	50,0	48,3	47,0	46,3
Lotyšsko	51,9	52,9	47,6	50,2	52,5
Litva	97,5	81,6	78,1	83,4	82,1
Luxembursko	7,4	7,5	7,3	8,1	7,6
Maďarsko	396,0	352,0	314,0	309,0	301,0
Malta	7,8	7,2	7,0	6,9	6,4
Holandsko	1 050,0	1 060,0	1 025,0	1 100,0	1 098,0
Rakúsko	313,4	311,0	290,9	287,6	278,9
Poľsko	1 786,4	1 587,4	1 278,8	1 360,8	1 328,2
Portugalsko	310,0	307,8	303,2	295,3	271,3
Rumunsko	520,5	442,5	376,4	359,3	352,4
Slovinsko	52,2	:	41,9	38,0	33,6 (p)
Slovensko	105,4	81,1	63,5	57,7	55,1
Fínsko	182,5	177,3	167,1	155,9	146,4
Švédsko	177,3	174,8	168,0	159,0	153,7
Spojené Kráľovstvo	524,0	498,0	487,0	481,0	491,0

Prameň: EUROSTAT

**Výkrmové ošípané (vrátane vyradených kancov a prasníc) nad 50 kg v
tis. ks**

Krajina	2006	2007	2008	2009	2010
EÚ 27	64 088,3	63 910,7	61 640,5	61 473,5 (p)	60 809,6 (p)
EÚ 25	59 598,8	59 614,8	57 575,9	57 681,5 (p)	57 199,0 (p)
EÚ 15	48 777,5	49 202,0	48 926,9	49 231,2 (p)	48 497,2 (p)
Belgicko	2 791,9	2 782,7	2 785,5	2 792,1	2 873,0
Bulharsko	532,7	485,5	396,3	366,0	347,4
Česká republika	1 022,9	1 063,5	868,8	792,6	753,5
Dánsko	3 902,0	3 974,0	3 390,0	3 458,0	3 381,0
Nemecko	11 013,6	11 256,8	11 181,0	11 353,4	11 301,1
Estónsko	110,4	135,9	116,9	115,2	119,7
Írsko	571,1	542,3	583,5	541,5	544,5
Grécko	347,1	355,0	388,0	371,0 (p)	376,0 (p)
Španielsko	10 366,8	10 376,3	10 749,9	10 944,7	10 302,9
Francúzsko	5 985,0	6 064,0	6 037,0	6 001,0	5 570,0
Taliansko	4 869,5	4 897,0	4 928,6	4 856,4	4 976,6
Cyprus	145,3	159,7	154,1	154,4	157,8
Lotyšsko	156,7	162,4	151,8	134,1	138,8
Litva	517,1	443,4	416,0	412,3	426,3
Luxembursko	36,5	34,8	33,2	35,3	38,4
Maďarsko	1 816,0	1 795,0	1 557,0	1 464,0	1 485,0
Malta	26,3	30,4	23,7	23,9	27,2
Holandsko	4 040,0	4 010,0	4 105,0	4 099,0	4 419,0
Rakúsko	1 197,1	1 272,9	1 163,1	1 244,2	1 245,4
Poľsko	6 339,8	5 990,8	4 855,3	4 838,6	5 125,9
Portugalsko	722,0	746,8	749,5	757,7	706,6
Rumunsko	3 956,8	3 810,4	3 668,3	3 425,9	3 263,2
Slovinsko	241,3	232,8	185,9	185,8	179,3 (p)
Slovensko	445,4	398,9	319,7	329,4	288,2
Fínsko	525,5	524,6	532,9	535,2	525,6
Švédsko	607,4	598,9	590,8	569,6	597,1
Spojené Kráľovstvo	1 802,0	1 766,0	1 709,0	1 672,0	1 640,0

Prameň: EUROSTAT

Zabitia ošípaných spolu v tis. ton

Krajina	2006	2007	2008	2009	2010
EÚ 27	21 948,5	22 819,2	22 573,7	21 279,5	22 010,8
EÚ 25	21 405,4	22 251,6	22 071,3	21 019,1	21 739,2
EÚ 15	18 090,7	18 913,7	19 028,6	18 480,9	19 038,2
Belgicko	1 006,2	1 063,3	1 056,2	1 082,0	1 123,8
Bulharsko	75,0	76,3	47,3	38,3	37,3
Česká republika	358,5	360,3	336,5	284,6	275,9
Dánsko	1 748,6	1 802,2	1 707,4	1 583,2	1 666,3
Nemecko	4 662,2	4 985,4	5 114,3	5 241,4	5 443,2
Estónsko	35,1	37,8	39,6	30,8	31,9
Írsko	209,0	205,3	202,5	195,6	214,1
Grécko	122,8	121,6	119,0	117,6	113,7
Španielsko	3 235,2	3 439,4	3 484,4	3 290,6	3 368,9
Francúzsko	2 262,8	2 281,2	2 276,7	2 004,2	2 010,3
Taliansko	1 556,1	1 603,3	1 606,0	1 588,4	1 632,7
Cyprus	52,5	55,0	59,2	58,1	57,1
Lotyšsko	37,8	40,4	40,7	24,8	23,3
Litva	106,2	99,3	75,9	41,4	54,8
Luxembursko	9,8	9,9	10,0	9,4	9,5
Maďarsko	489,1	499,4	460,4	388,7	416,1
Malta	8,2	8,0	8,5	7,4	7,0
Holandsko	1 264,9	1 289,9	1 317,7	1 275,0	1 288,3
Rakúsko	505,3	530,9	525,9	533,4	542,1
Poľsko	2 071,4	2 090,6	1 888,0	1 608,2	1 741,4
Portugalsko	338,6	364,1	381,3	373,4	384,2
Rumunsko	468,1	491,3	455,1	222,1	234,2
Slovinsko	33,6	33,2	31,4	24,1	24,9
Slovensko	122,3	113,8	102,4	70,1	68,6
Fínsko	208,1	213,3	217,1	205,7	203,1
Švédsko	264,4	264,9	270,8	260,7	263,5
Spojené Kráľovstvo	696,5	739,0	739,6	720,3	774,5

Prameň: EUROSTAT

Zabitia ošipaných spolu v tis. ks

Krajina	2006	2007	2008	2009	2010
EÚ 27	249 563,8	257 308,2	255 137,5	241 064,1	248 353,2
EÚ 25	242 848,5	250 776,5	248 485,0	237 626,9	244 904,2
EÚ 15	204 487,5	211 938,2	213 115,8	208 276,5	213 919,7
Belgicko	10 740,8	11 223,0	11 157,4	11 161,3	11 896,1
Bulharsko	1 010,3	598,7	992,5	549,5	548,1
Česká republika	4 039,3	4 066,1	3 804,1	3 242,8	3 115,8
Dánsko	21 418,8	21 384,6	20 789,6	19 307,5	20 113,8
Nemecko	50 113,1	53 310,8	54 878,1	56 068,5	58 154,3
Estónsko	446,7	476,3	496,0	386,8	408,1
Írsko	2 658,0	2 615,0	2 577,6	2 418,4	2 657,1
Grécko	1 990,2	1 945,2	1 913,4	1 878,4	1 832,4
Španielsko	39 277,0	41 488,5	41 305,5	40 117,9	40 847,0
Francúzsko	25 484,4	25 730,4	25 735,4	24 908,4	24 934,8
Taliansko	13 380,0	13 595,6	13 616,4	12 697,9	12 907,9
Cyprus	647,6	678,8	725,3	722,2	734,1
Lotyšsko	501,4	526,5	523,8	324,0	315,6
Litva	1 345,6	1 262,2	936,9	540,6	702,6
Luxembursko	143,6	147,0	149,9	131,2	134,5
Maďarsko	5 259,7	5 381,6	4 994,5	4 298,7	4 610,0
Malta	103,6	94,3	102,1	90,1	85,2
Holandsko	14 027,0	14 187,0	14 505,0	13 815,7	13 943,6
Rakúsko	5 365,4	5 599,2	5 552,7	5 537,4	5 691,9
Poľsko	24 288,7	24 744,3	22 321,4	18 677,6	19 965,7
Portugalsko	5 379,2	5 777,7	5 976,4	5 903,9	5 959,9
Rumunsko	5 705,0	5 933,0	5 660,0	2 887,7	2 900,9
Slovinsko	409,6	405,3	380,7	291,6	289,3
Slovensko	1 318,8	1 202,8	1 084,5	776,1	758,1
Fínsko	2 391,3	2 446,3	2 458,5	2 342,8	2 247,8
Švédsko	3 022,3	3 004,1	3 072,9	2 956,4	2 936,2
Spojené Kráľovstvo	9 096,6	9 483,7	9 426,8	9 030,8	9 662,4

Prameň: EUROSTAT

Predpovede hrubej domácej produkcie ošípaných (1000 ks)

Krajina	3. Q. 2011	4. Q. 2011	1. Q. 2012	2. Q. 2012	3. Q. 2012	4. Q. 2012
EÚ 27	63 047,7	68 253,5	:	:	:	:
EÚ 25	62 281,4	65 669,6	:	:	:	:
EÚ 15	54 809,6	57 896,2	:	:	:	:
Belgicko	2 988,0	2 945,0	2 872,0	2 443,0	:	:
Bulharsko	113,8	422,3	139,4	128,7	:	:
Česká republika	599,4	762,7	721,8	623,9	:	:
Dánsko	7 100,0	7 200,0	7 200,0	6 900,0	:	:
Nemecko	12 104,0	12 119,0	11 662,0	11 621,0	12 128,0	12 193,0
Estónsko	127,0	131,0	124,0	125,0	:	:
Írsko	786,1	838,7	:	:	:	:
Grécko	418,6	650,5	486,4	401,3	:	:
Španielsko	9 823,1	10 950,2	10 745,2	9 775,2	:	:
Francúzsko	6 257,0	6 561,0	6 664,0	6 256,0	:	:
Taliansko	3 035,0	3 637,0	:	:	:	:
Cyprus	176,4	185,8	169,9	175,3	187,9	193,2
Lotyšsko	135,5	131,8	130,8	131,0	:	:
Litva	315,0	315,0	305,0	335,0	:	:
Luxembursko	33,6	31,5	29,6	29,1	:	:
Maďarsko	1 120,0	1 260,0	1 240,0	1 070,0	:	:
Malta	19,9	22,3	20,2	:	:	:
Holandsko	6 100,0	6 200,0	6 250,0	6 100,0	:	:
Rakúsko	1 245,0	1 300,0	1 280,0	1 240,0	:	:
Poľsko	4 750,0	4 700,0	4 630,0	4 620,0	:	:
Portugalsko	1 296,0	1 478,0	1 180,0	1 191,0	:	:
Rumunsko	652,5	2 161,6	806,4	863,9	:	:
Slovinsko	63,6	70,8	68,5	68,9	62,8	69,9
Slovensko	165,0	194,0	210,0	200,0	:	:
Fínsko	544,0	583,0	577,0	516,0	537,0	580,0
Švédsko	679,2	712,3	709,1	672,3	:	:
Spojené Kráľovstvo	2 400,0	2 690,0	2 390,0	2 320,0	:	:

Prameň: EUROSTAT

Hrubá domáca produkcia v tis. t

Krajina	2006	2007	2008	2009	2010
Belgicko	:	:	:	:	:
Bulharsko	74,6	:	:	:	:
Dánsko	1 881,9	1 966,9	1 909,1	1 823,4	1 891,2
Nemecko	4 300,0	4 612,1	4 720,0	:	5 007,2
Estónsko	39,9	42,5	46,2	43,6	44,6
Francúzsko	:	:	:	:	:
Taliansko	1 504,3	1 543,4	1 580,5	1 551,5	1 593,6
Lotyšsko	:	:	41,1	30,4	:
Litva	108,6	108,5	94,5	71,4	75,0
Luxembursko	11,7	11,8	11,9	11,9	13,3
Maďarsko	441,4	467,6	453,5	357,8	:
Rakúsko	458,2	481,8	:	:	:
Poľsko	2 109,5	2 100,3	1 886,0	1 586,9	1 716,7
Fínsko	:	:	:	:	:
Spojené Kráľovstvo	669,6	707,7	:	:	:

Prameň: EUROSTAT

Hrubá domáca produkcia ošípaných v tis. ks

Krajina	2006	2007	2008	2009	2010
Belgicko	10 489,5	10 604,4	10 684,3	:	11 381,9
Bulharsko	989,2	:	:	:	:
Dánsko	25 762,9	26 311,2	27 079,0	27 579,4	28 322,9
Nemecko	44 563,5	46 312,3	46 939,5	:	48 397,0
Estónsko	509,3	537,9	581,2	553,6	573,1
Francúzsko	25 723,3	26 132,8	26 041,9	25 255,2	25 252,1
Taliansko	12 759,7	12 818,4	13 204,2	11 206,8	11 291,5
Cyprus	649,5	679,9	:	723,0	734,0
Lotyšsko	440,8	:	538,9	415,3	:
Litva	1 431,4	1 473,1	1 262,5	1 064,0	1 101,6
Luxembursko	113,8	105,7	105,9	108,4	110,3
Maďarsko	4 737,5	4 945,8	4 844,4	3 818,6	:
Rakúsko	4 688,2	4 866,6	:	:	:
Poľsko	24 621,8	24 652,1	21 878,4	17 623,3	18 454,4
Spojené Kráľovstvo	8 772,3	9 091,3	:	:	:

Prameň: EUROSTAT

Celkový import živých zvierat v tis. ton

Krajina	2006	2007	2008	2009	2010
Belgicko	:	:	:	:	:
Bulharsko	0,5	:	:	:	:
Dánsko	0,0	0,0	0,0	0,0	0,0
Nemecko	411,7	423,2	469,5	:	538,1
Estónsko	0,0	0,0	0,0	0,2	0,0
Francúzsko	:	:	:	:	:
Taliansko	56,2	60,7	39,6	37,0	39,2
Lotyšsko	:	:	2,5	1,3	:
Litva	3,8	6,4	8,4	4,2	4,6
Luxembursko	3,0	3,8	3,7	3,2	3,9
Maďarsko	59,2	45,9	31,5	53,9	:
Rakúsko	49,9	51,9	:	:	:
Poľsko	7,7	12,9	33,7	58,0	49,8
Slovinsko	0,4	0,0	:	:	0,3
Fínsko	:	:	:	:	:
Spojené Kráľovstvo	38,3	40,8	:	:	:

Prameň: EUROSTAT

Celkový import živých zvierat v tis. ks

Krajina	2006	2007	2008	2009	2010
Belgicko	853,6	1 225,9	1 218,0	:	1 421,1
Bulharsko	22,3	:	:	:	:
Nemecko	6 701,8	8 296,5	9 685,0	:	12 172,2
Estónsko	0,0	0,0	0,1	2,6	0,1
Francúzsko	307,4	251,5	233,4	274,4	287,5
Taliansko	651,7	784,6	542,8	1 493,9	1 619,3
Cyprus	0,3	0,3	:	0,0	0,4
Lotyšsko	64,7	55,3	30,1	15,2	:
Litva	40,0	71,3	89,5	39,0	43,7
Luxembursko	89,9	112,6	113,9	96,6	114,8
Maďarsko	780,5	706,3	592,5	1 005,7	:
Rakúsko	771,8	837,2	:	:	:
Poľsko	212,5	383,3	790,0	1 456,6	1 753,8
Slovinsko	4,3	0,6	:	:	3,2
Spojené Kráľovstvo	478,4	511,7	:	:	:

Prameň: EUROSTAT

Vnútorné EÚ importy živých zvierat v tis. ton

Krajina	2006	2007	2008	2009	2010
Bulharsko	0,5	:	:	:	:
Dánsko	0,0	0,0	0,0	0,0	0,0
Nemecko	411,7	423,2	469,4	:	538,1
Estónsko	0,0	0,0	0,0	0,2	0,0
Francúzsko	:	:	:	:	:
Taliansko	56,2	60,7	39,6	37,0	39,2
Lotyšsko	:	:	2,5	1,3	:
Litva	3,8	6,4	8,4	4,1	4,5
Luxembursko	3,0	3,8	3,7	3,2	3,9
Maďarsko	59,2	45,9	31,5	53,9	:
Rakúsko	49,9	51,9	:	:	:
Poľsko	7,7	12,9	33,7	58,0	49,8
Slovinsko	0,1	:	:	:	:
Spojené Kráľovstvo	38,3	40,8	:	:	:

Prameň: EUROSTAT

Vnútorné EÚ importy živých zvierat v tis. ks

Krajina	2006	2007	2008	2009	2010
Belgicko	849,7	1 225,9	1 217,9	:	1 421,1
Bulharsko	21,8	:	:	:	:
Nemecko	6 701,7	8 296,3	9 683,7	:	12 171,8
Estónsko	0,0	0,0	0,0	0,2	0,0
Francúzsko	307,3	251,5	233,4	274,4	287,5
Taliansko	651,7	784,6	542,8	1 493,9	1 619,3
Cyprus	0,3	0,3	:	0,0	0,4
Lotyšsko	64,7	55,3	30,1	15,2	:
Litva	40,0	71,2	89,2	37,7	42,5
Luxembursko	89,9	112,6	113,9	96,6	114,8
Maďarsko	780,5	706,3	592,5	1 005,7	:
Rakúsko	771,8	837,2	:	:	:
Poľsko	212,3	383,2	789,9	1 456,2	1 753,6
Slovinsko	1,2	:	:	:	:
Spojené Kráľovstvo	478,4	511,6	:	:	:

Prameň: EUROSTAT

Celkový export živých zvierat v tis. ton

Krajina	2006	2007	2008	2009	2010
Bulharsko	0,1	:	:	:	:
Dánsko	133,3	164,7	201,7	240,2	224,9
Nemecko	49,6	49,9	75,2	:	102,1
Estónsko	4,8	4,7	6,5	13,0	12,7
Taliansko	4,4	0,8	14,0	0,1	0,0
Lotyšsko	:	:	2,9	6,9	10,8
Litva	6,1	15,7	27,0	34,2	24,8
Luxembursko	4,9	5,6	5,7	5,7	7,7
Maďarsko	11,4	14,0	24,6	23,0	:
Rakúsko	2,8	2,7	:	:	:
Poľsko	45,9	22,6	31,7	36,7	25,0
Fínsko	0,2	:	:	:	:
Švédsko	1,1	1,1	:	:	:
Spojené Kráľovstvo	11,4	9,5	:	:	:

Prameň: EUROSTAT

Celkový export živých zvierat v tis. ks

Krajina	2006	2007	2008	2009	2010
Belgicko	602,4	607,3	745,0	:	907,0
Bulharsko	1,1	:	:	:	:
Dánsko	4 344,1	4 926,6	6 289,4	8 271,9	8 209,1
Nemecko	1 152,1	1 297,9	1 746,4	:	2 414,9
Estónsko	62,6	61,6	85,2	169,4	165,1
Francúzsko	546,3	653,9	539,9	621,3	604,8
Taliansko	31,3	7,4	130,7	2,8	2,9
Cyprus	2,2	1,4	:	0,8	0,3
Lotyšsko	4,1	:	45,2	106,5	169,2
Litva	125,8	282,3	415,2	562,4	442,6
Luxembursko	60,2	71,3	69,8	73,9	90,7
Maďarsko	258,3	270,5	442,4	525,7	:
Rakúsko	94,7	104,6	:	:	:
Poľsko	545,7	291,1	346,9	402,4	242,5
Fínsko	7,7	:	:	:	:
Švédsko	12,9	12,5	:	:	:
Spojené Kráľovstvo	154,1	119,3	:	:	:

Prameň: EUROSTAT

Mesačné ceny jatočných ošípaných triedy E v EÚ (€/1 kg jat. hm.)

	2011									Zmena 6'11/ 12'10
	1	2	3	4	5	6	7	8	9	
BE	1,24	1,29	1,34	1,44	1,47	1,44	1,44	1,41	1,41	8,50%
BG	1,71	1,64	1,65	1,63	1,64	1,68	1,71	1,71	1,71	-2,49%
CZ	1,42	1,40	1,45	1,55	1,61	1,61	1,63	1,62	1,58	16,19%
DK	1,24	1,28	1,34	1,38	1,42	1,40	1,41	1,40	1,39	11,23%
DE	1,30	1,45	1,51	1,59	1,60	1,60	1,61	1,58	1,58	6,85%
EE	1,46	1,42	1,49	1,54	1,61	1,62	1,59	1,60	1,60	12,87%
GR	1,71	1,66	1,61	1,56	1,58	1,64	1,74	1,77	1,77	-3,46%
ES	1,39	1,58	1,66	1,66	1,68	1,65	1,65	1,64	1,60	22,83%
FR	1,32	1,38	1,45	1,53	1,56	1,45	1,44	1,45	1,43	13,73%
IE	1,30	1,34	1,37	1,40	1,45	1,47	1,47	1,48	1,48	12,76%
IT	1,53	1,61	1,57	1,57	1,64	1,66	1,73	1,81	1,86	9,56%
CY	1,72	1,64	1,62	1,61	1,42	1,67	1,82	1,82	1,80	-2,50%
LV	1,44	1,45	1,51	1,57	1,62	1,69	1,70	1,68	1,70	13,63%
LT	1,48	1,47	1,54	1,59	1,65	1,54	1,49	1,46	1,50	5,32%
LU	1,41	1,48	1,52	1,58	1,59	1,59	1,61	1,58	1,57	3,35%
HU	1,40	1,42	1,45	1,54	1,58	1,57	1,61	1,58	1,53	10,50%
MT	1,82	1,82	1,82	1,82	1,82	1,82	1,79	1,73	1,75	0,00%
NL	1,20	1,31	1,36	1,43	1,46	1,44	1,44	1,41	1,41	9,11%
AT	1,33	1,42	1,48	1,55	1,55	1,52	1,55	1,53	1,52	6,29%
PL	1,32	1,38	1,43	1,52	1,53	1,56	1,58	1,54	1,54	16,78%
PT	1,46	1,61	1,68	1,68	1,70	1,67	1,67	1,64	1,60	15,82%
RO	1,50	1,45	1,51	1,57	1,62	1,62	1,64	1,66	1,64	6,66%
SI	1,35	1,43	1,48	1,54	1,54	1,51	1,54	1,54	1,51	5,20%
SK	1,41	1,42	1,48	1,52	1,59	1,58	1,64	1,67	1,65	8,24%
FI	1,48	1,50	1,51	1,52	1,49	1,47	1,47	1,49	1,51	0,25%
SV	1,49	1,40	1,36	1,38	1,43	1,43	1,47	1,48	1,54	-10,16%
UK	1,56	1,54	1,52	1,55	1,63	1,67	1,68	1,66	1,62	6,20%
EU	1,35	1,44	1,49	1,55	1,57	1,56	1,57	1,56	1,55	11,56%

Prameň: Eurostat - CIRCA

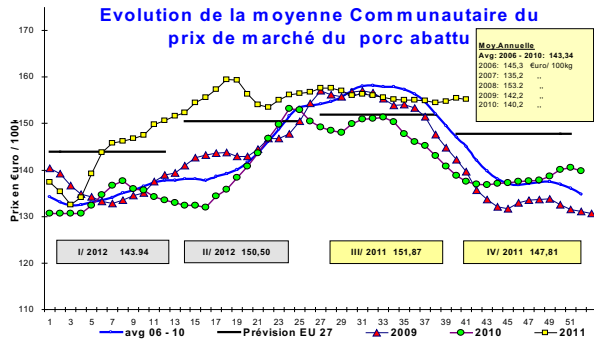
Mesačné ceny odstavciat v EÚ (za kus)

	2011									Zmena 6'11/ 12'10
	1	2	3	4	5	6	7	8	9	
BE	35,37	39,13	40,71	43,08	42,18	40,33	37,42	34,90	34,00	14,13%
CZ	45,59	43,93	46,91	52,01	49,15	52,68	52,41	48,74	48,34	2,38%
DK	35,31	36,77	38,40	40,31	41,46	40,81	41,04	40,35	41,08	13,06%
DE	41,20	48,54	50,79	52,35	50,31	45,32	43,05	39,34	38,77	0,41%
EE	37,86	36,00	40,76	38,38	38,65	40,63	39,55	42,24	40,28	5,56%
ES	31,31	41,03	43,44	39,13	33,02	25,10	25,95	22,85	25,30	-20,76%
FR	26,74	27,93	29,96	33,57	35,46	31,07	26,85	23,90	22,72	24,97%
IT	54,78	58,28	61,03	61,64	61,72	59,99	56,70	54,24	53,90	15,35%
LU	37,31	30,67	33,09	28,76	30,73	34,40	39,19	39,07	39,87	-10,82%
HU	31,11	34,68	35,11	41,04	39,05	38,07	36,73	32,12	31,29	28,93%
MT	80,00	80,00	80,00	80,00	80,00	80,00	80,00	80,00	80,00	0,00%
NL	24,98	33,18	36,00	36,00	33,26	28,50	26,86	23,45	23,00	-2,54%
PL	20,24	20,43	23,59	28,09	29,17	28,60	31,35	30,67	30,15	42,32%
PT	38,06	36,00	36,00	34,27	31,52	28,00	28,00	28,00	28,00	-25,43%
SK	39,85	57,99	52,51	55,67	59,37	51,59	53,02	55,70	54,59	8,76%
FI	49,84	50,31	49,27	49,25	46,58	42,60	46,27	46,56	47,32	-15,83%
SE	57,47	48,54	50,00	53,60	56,40	53,35	55,77	56,68	61,04	-13,17%
UK	49,48	48,53	47,35	48,80	51,55	51,64	51,73	49,52	46,77	4,45%
EU	34,65	39,25	41,33	42,30	40,92	37,15	36,19	33,67	33,73	4,16%

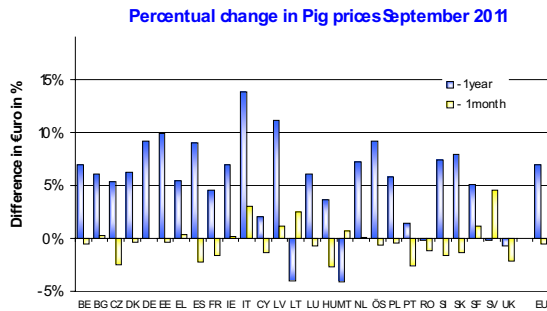
Prameň: EUROSTAT - CIRCA

Európsky sektor bravčového mäsa, Pracovná skupina, 20. október 2011

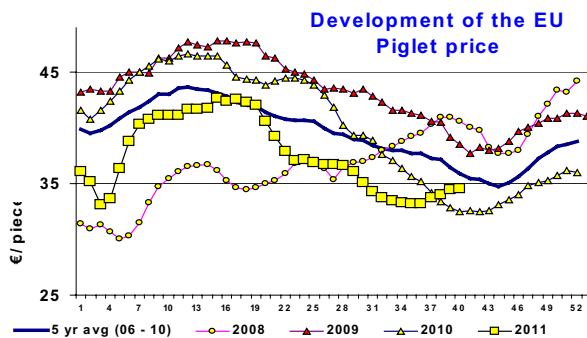
Vývoj priemernej ceny jatočných ošípaných v Spoločenstve



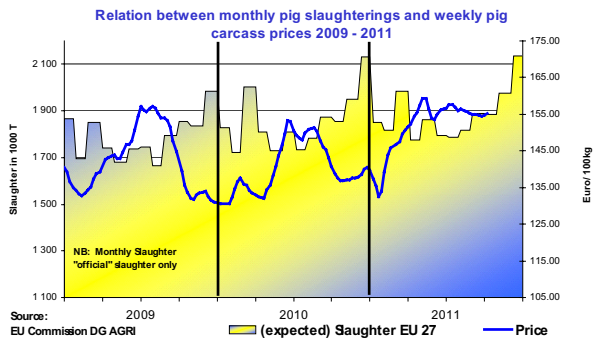
Percentuálne zmeny v cenách ošípaných, september 2011



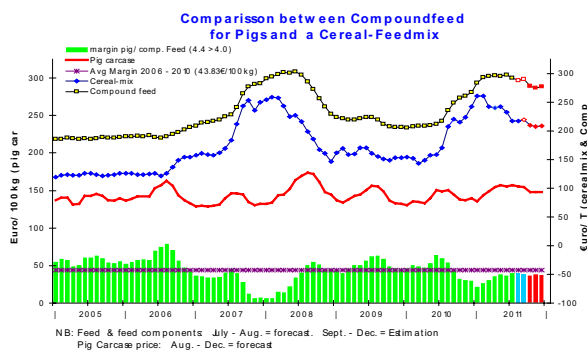
Vývoj priemernej ceny odstavčiat v Spoločenstve



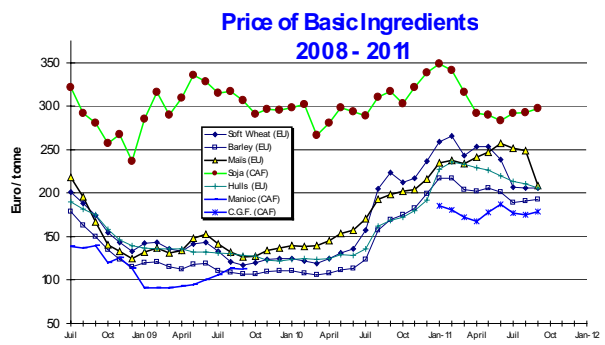
Vzťah medzi mesačnými porážkami a týždennou cenou jatočných ošípaných



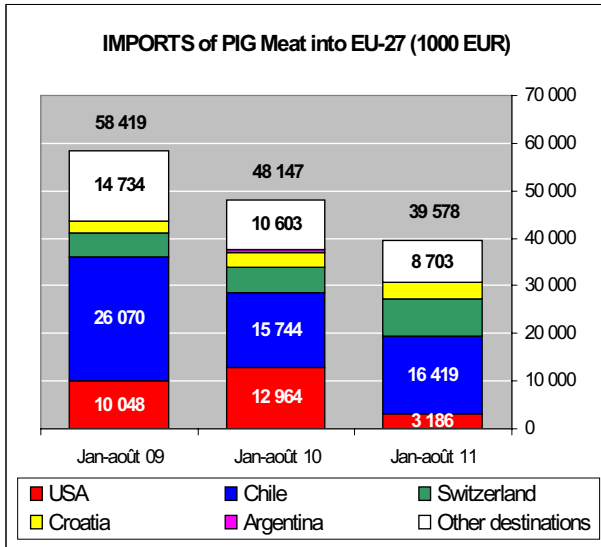
Porovnanie cien jatočných ošípaných a cien krmných zmesí



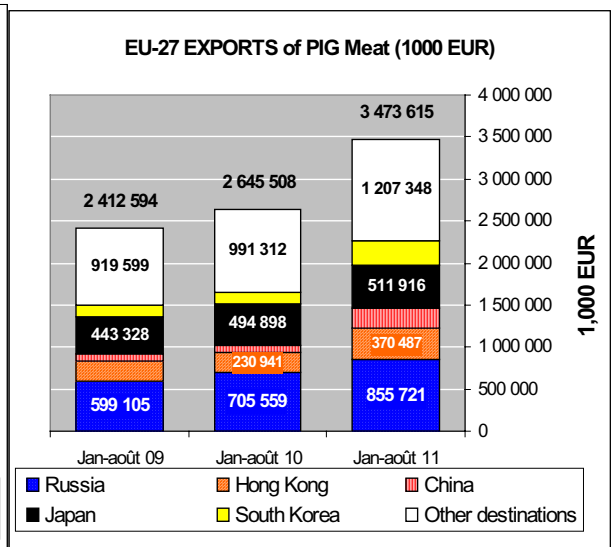
Ceny základných ingrediencií 2008 - 2011



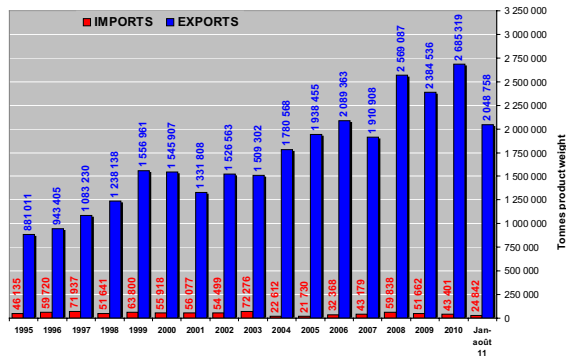
**Import bravčového mäsa do EÚ-27
v 1000 €**



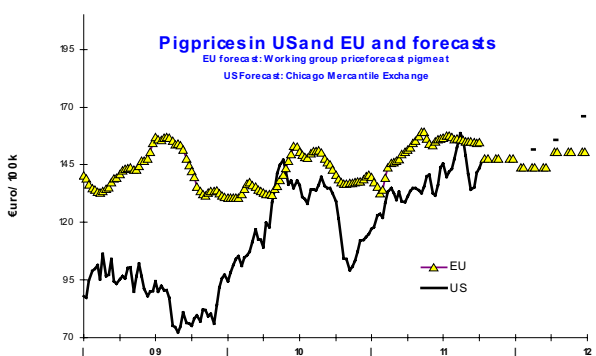
**Export bravčového mäsa z EÚ-27,
v 1000 €**



Obchod z produktmi z bravčového mäsa



Ceny ošípaných v USA a EÚ a predpovede



Prameň: <http://circa.europa.eu>

Jatočné ošípané

<p><u>Vydavateľ</u> MPRV SR Dobrovičova 12 812 66 Bratislava</p> <p>VÚEPP Trenčianska 55 824 80 Bratislava</p> <p>ISSN 1338-5151</p>	<p>Autor Ing. Svetlana Borecká e-mail: svetlana.borecka@gmail.com</p>	<p>© Rozmnožovanie a využívanie informácií je možné len po písomnej dohode s autorom.</p> <p>Za úplnosť a správnosť uvádzaných informácií sa VÚEPP nezaručuje, ako aj nezodpovedá za škody vzniknuté na základe ich využívania.</p>
--	---	---