

Výskumný ústav ekonomiky poľnohospodárstva a potravinárstva Bratislava  
Ministerstvo pôdohospodárstva a rozvoja vidieka Slovenskej republiky



Ročník XV, október 2011

ISBN 978-80-8058-561-7

## **Cukrová repa, cukor**

**Situačná a výhľadová správa k 30.9.2010**



VÚEPP

Trenčianska 55, 824 80 Bratislava  
Tel. číslo: ++421/2/58243 225  
E-mail: [vuepp@vuepp](mailto:vuepp@vuepp)  
URL <http://www.vuepp.sk>

MPRV SR

Dobrovičova 12  
Bratislava 812 66

**Autor:**

Ing. Eva **MERAVÁ**

Odborný garant za ZPCRS:

**Ing. Eva TOMKULJAKOVÁ**

**Zdroje informácií:**

Ministerstvo pôdohospodárstva a rozvoja vidieka SR

Štatistický úrad SR

Slovenský cukrovarnícky spolok

Výskumný ústav ekonomiky poľnohospodárstva a potravinárstva, Bratislava

Výzkumný ústav cukrovarnícký, Praha (Listy cukrovarnícké a řepařské, č. 4, 7/8, r.2010)

Ministerstvo hospodárstva SR

Zväz pestovateľov cukrovej repy Slovenska

Ministerstvo zemědělství ČR

Ministerstwo rolnictwa i rozwoju wsi Polskiej republiki

Radela, s.r.o.

Colné riaditeľstvo SR

Pôdohospodárska platobná agentúra

**Text neprešiel jazykovou korektúrou a za odbornosť zodpovedá autor**

**© VÚEPP Bratislava  
ISBN 978-80-8058-561-7**

<b>OBSAH</b>	<b>strana</b>
ÚVOD.....	5
SÚHRN.....	5
<b>1. Regulačná a podporná politika trhu .....</b>	<b>5</b>
<b>2. Situácia na trhu v SR .....</b>	<b>14</b>
<i>2.1. Plochy a produkcia cukrovej repy.....</i>	<i>15</i>
<i>2.2. Ceny a náklady výrobcov cukrovej repy .....</i>	<i>16</i>
<i>2.3. Výroba melasy.....</i>	<i>17</i>
<i>2.4. Produkcia cukru .....</i>	<i>17</i>
<i>2.5. Spotreba cukru.....</i>	<i>18</i>
<i>2.6. Vývoj cien cukru .....</i>	<i>19</i>
<i>2.7. Zahraničný obchod SR s cukrovou repou, cukrom a izoglukózou.....</i>	<i>21</i>
<i>2.8. Zahraničný obchod s výrobkami obsahujúcimi sladidlá.....</i>	<i>24</i>
<b>3. Situácia na trhu v Európe a vo svete .....</b>	<b>26</b>

## **PRÍLOHY**

## **Zoznam použitých skratiek**

<b>AKP</b>	krajiny Afriky, Karibiku a Pacifiku
<b>CIBE</b>	International Confederation of European Beet Growers
<b>CS</b>	colný sadzobník
<b>čl.</b>	článok
<b>DG AGRI</b>	Directorate General of Agriculture and Rural Development
<b>EHS</b>	Európske hospodárske spoločenstvo
<b>EK</b>	Európska komisia
<b>EÚ</b>	Európska Únia
<b>ES</b>	Európske spoločenstvo
<b>ha</b>	hektár
<b>HR</b>	hospodársky rok
<b>kg</b>	kilogram
<b>LDC</b>	najmenej rozvinuté krajiny
<b>MPRV SR</b>	Ministerstvo pôdohospodárstva a rozvoja vidieka Slovenskej republiky
<b>MZe ČR</b>	Ministerstvo zemědělství České republiky
<b>PPA</b>	Pôdohospodárska platobná agentúra
<b>NK</b>	nariadenie Komisie
<b>NR</b>	nariadenia Rady
<b>SCS</b>	Slovenský cukrovarnícky spolok
<b>Sk, SKK</b>	Slovenská koruna
<b>ŠÚ SR</b>	Štatistický úrad Slovenskej republiky
<b>t</b>	tona
<b>tis.</b>	tisíc
<b>VN</b>	vlastné náklady
<b>VÚEPP</b>	Výskumný ústav ekonomiky poľnohospodárstva a potravinárstva
<b>Z. z.</b>	Zbierka zákonov
<b>ZPCRS</b>	Zväz pestovateľov cukrovej repy Slovenska

## Úvod

Táto situačná a výhľadová správa analyzuje hospodársky rok 2009/10 a porovnáva ho s rokom 2008/09. Udáva výhľad na hospodársky rok 2010/11.

V správe sa uvádza legislatíva Európskej únie a národná legislatíva pre trh s cukrom, informácie o vývoji produkcie, spotreby a zahraničného obchodu s cukrom a tiež informácie o trhu s cukrom v EÚ i vo svete.

Správa je k dispozícii vo Výskumnom ústave ekonomiky poľnohospodárstva a potravinárstva a na stránke internetu <http://www.vuepp.sk>.

## Súhrn

Podľa údajov ŠÚ SR sa v roku 2010 na ploche 17 930 ha pri hektárovej úrode 54,52 t/ha dosiahla produkcia cukrovej repy v objeme 977,69 tis. t.

Podľa údajov ZPCRS cukrovú repu v roku 2010 pestovalo 188 pestovateľov. Cukrová repa sa zozbierala zo 16 874 ha. Dosiahla sa hektárová úroda 60,40 t/ha a produkcia repy 1 019 098 t.

Nižšiu cukornatosť cukrovej repy 15,44 % negatívne ovplyvnili zrážky a nedostatok slnečného svitu, v dôsledku čoho bola úroda polarizačného cukru nižšia ako v predchádzajúcich rokoch a dosiahla hodnotu 9,33 t/ha. Úroda bieleho cukru bola 8,37 t/ha.

Cukrovú repu spracovávali dva cukrovary, ktorých kapacita je 9 300 t za deň. V dôsledku nedostatku repy v septembri obmedzili spracovanie a reálne využitie kapacity bolo 9 174 t cukrovej repy za deň.

V kampani 2010/11 sa vyrobilo 141,2 tis. t cukru, z domácej produkcie repy sa vyrobilo 139,8 tis. t cukru, ostatok z dovezenej repy.

Minimálna cena cukrovej repy štandardnej kvality (16 % cukornatosť) je daná NR (ES) č. 1234/2007 čl. 49. Pre hospodársky rok 2010/11 je stanovená na 26,29 €/t. Reálna cena cukrovej repy vzhľadom na nižšiu cukornatosť bola 25,97 €/t.

V roku 2009 celková spotreba cukru predstavovala 181 tis. t. Spotreba cukru a výrobkov z cukru sa v porovnaní s rokom 2008 znížila na 33,4 kg na obyvateľa za rok. Na rok 2010 sa odhaduje spotreba cukru na obyvateľa na 37,7 kg.

Za posledných trinásť rokov dosiahla priemerná spotrebiteľská cena cukru na Slovensku v roku 2011 maximum. V septembri 2011 bola na úrovni 1,17 €/kg, kým v tom istom mesiaci predchádzajúceho roka predstavovala 0,78 €/kg.

V hospodárskom roku 2009/10 sa zahraničný obchod s cukrovou repou nerealizoval. V obchodovaní s cukrom sa udržalo záporné saldo. Doviezli sme 108 116 t a vyviezli sme 105 966 t cukru. V obchode so všetkými ostatnými komoditami (ostatné cukry, izoglukóza a melasa) sme dosiahli kladné saldo.

Za tri štvrtiny hospodárskeho roka 2010/11 má Slovensko kladnú bilanciu v zahraničnom obchode s cukrami a ostatnými cukrami.

# 1. Regulačná a podporná politika trhu

## *Colné opatrenia*

Od 1. januára 2010 bolo v platnosti nariadenie Komisie (ES) č. **948/2009** z 30. septembra 2009, ktorým sa mení a dopĺňa príloha I k nariadeniu Rady (EHS) č. 2658/87 o colnej a štatistickej nomenklatúre a o Spoločnom colnom sadzobníku.

Od 1. januára 2011 je v platnosti nariadenie Komisie (ES) č. **861/2010** z 5. októbra 2010, ktorým sa mení a dopĺňa príloha I k nariadeniu Rady (EHS) č. 2658/87 o colnej a štatistickej nomenklatúre a o Spoločnom colnom sadzobníku.

Podrobnejšie údaje sú v prílohe č. 2.

## *Štátna pomoc sa poskytuje podľa:*

- nariadenia vlády SR č. **264/2009** zo 17. júna 2009 o podporných opatreniach v pôdohospodárstve,
- nariadenia vlády č. **381/2009** z 23. septembra 2009, ktorým sa mení a dopĺňa NV SR č. 264/2009 Z. z. o podporných opatreniach v pôdohospodárstve,
- nariadenia vlády NV SR č. **484/2010** z 18. novembra 2009, ktorým sa mení a dopĺňa NV SR č. 264/2009 Z. z. o podporných opatreniach v pôdohospodárstve v znení NV SR č. 381/2009 Z. z.
- nariadenia vlády Slovenskej republiky č. **159/2008 zo 16. apríla 2008**, ktorým sa mení a dopĺňa nariadenie vlády Slovenskej republiky č. 369/2007 Z. z. o niektorých podporných opatreniach v pôdohospodárstve,
- výnosu MP SR z 12. júla 2006 č. **2066/2006-100** o poskytovaní dotácií v pôsobnosti Ministerstva pôdohospodárstva Slovenskej republiky na všeobecne prospešné aktivity v pôdohospodárstve (oznámenie č. 473/2006 Z. z.) v znení výnosu č. **1754/2007-100** z 18. júla 2007 (oznámenie č. 354/2007 Z. z.) a výnosu č. **1785/2008-100** zo 14. augusta 2008,
- nariadenia vlády Slovenskej republiky č. **264/2009** zo 17. júna 2009 o podporných opatreniach v pôdohospodárstve platného od 1. júla 2009,
- nariadenia vlády Slovenskej republiky č. **347/2009** z 19. augusta 2009 o poskytovaní dočasnej štátnej pomoci pestovateľom cukrovej repy, platného od 1. septembra 2009,
- nariadenia vlády Slovenskej republiky č. **381/2009** z 23. septembra 2009, ktorým sa mení a dopĺňa nariadenie vlády Slovenskej republiky č. 264/2009 Z. z. o podporných opatreniach v pôdohospodárstve,
- výnosu MP SR č. **2357/2008-100** z 21. januára 2009 o poskytovaní dotácií v pôsobnosti Ministerstva pôdohospodárstva Slovenskej republiky na všeobecne prospešné aktivity v pôdohospodárstve a pri rozvoji vidieka účinným od februára 2009. Podľa tohto výnosu môžu byť poskytnuté dotácie pre združenia, zväzy, obce a iné neziskové organizácie na činnosť a realizáciu konferencií pre svojich členov a iné verejnoprospešné aktivity,
- výnosu MP SR z 3. decembra 2009 č. **1600/2009-100**, ktorým sa mení a dopĺňa výnos Ministerstva pôdohospodárstva Slovenskej republiky z 21. januára 2009 č. 2357/2008-100 o

poskytovanie dotácií v pôsobnosti Ministerstva pôdohospodárstva Slovenskej republiky na všeobecne prospešné aktivity v pôdohospodárstve a pri rozvoji vidieka,

- vestníka MP SR, čiastka 22 z 18. marca 2010 – zoznam pestovateľov, ktorým možno poskytnúť dotáciu v roku 2010 za hospodársky rok 2009/10,
- oznámenia PPA o uverejnení výzvy na predkladanie žiadostí podľa nariadenia vlády Slovenskej republiky č. 347/2009 Z. z. o poskytovaní dočasnej štátnej pomoci pre pestovateľov cukrovej repy v roku 2010,
- rozhodnutia MP SR o stanovení limitu pri poskytovaní dočasnej štátnej pomoci pre pestovateľov cukrovej repy v roku 2010 č. 754/2010-100.

### ***Priama platba sa poskytovala podľa:***

#### Legislatívy EÚ:

- nariadenia Rady (ES) č. **73/2009** z 19. januára 2009, ktorým sa ustanovujú spoločné pravidlá režimov priamej podpory pre poľnohospodárov v rámci spoločnej poľnohospodárskej politiky a ktorým sa ustanovujú niektoré režimy podpory pre poľnohospodárov, ktorým sa menia a dopĺňajú nariadenia (ES) č. 1290/2005, (ES) č. 247/2006, (ES) č. 378/2007 a ktorým sa ruší nariadenie (ES) č. 1782/2003,
- nariadenie komisie (ES) č. **889/2009** z 25. septembra 2009, ktorým sa mení a dopĺňa nariadenie Rady (ES) č. 73/2009 a ktorým sa na rok 2009 stanovujú rozpočtové stropy pre čiastočné alebo nepovinné uplatňovanie režimu jednotnej platby ustanovené nariadením Rady (ES) č. 1782/2003, ročné finančné rámce pre režim jednotnej platby na plochu a rozpočtové stropy uplatniteľné na prechodné platby na ovocie a zeleninu a na poskytovanie osobitnej podpory ustanovené v nariadení (ES) č. 73/2009,
- nariadenia Komisie (ES) č. **1122/2009** z 30. novembra 2009, ktorým sa ustanovujú podrobné pravidlá vykonávania nariadenia Rady (ES) č. 73/2009, pokiaľ ide o krížové plnenie, moduláciu a integrovaný správny a kontrolný systém v rámci schém priamej podpory pre poľnohospodárov ustanovených uvedeným nariadením, ako aj podrobné pravidlá vykonávania nariadenia Rady (ES) č. 1234/2007, pokiaľ ide o krížové plnenie v rámci schémy podpory ustanovenej pre odvetvie vinohradníctva a vinárstva,
- nariadenia Rady (ES) č. **1250/2009** z 30. novembra 2009, ktorým sa mení a dopĺňa nariadenie Rady (ES) č. 73/2009, ktorým sa ustanovujú spoločné pravidlá režimov priamej podpory pre poľnohospodárov v rámci spoločnej poľnohospodárskej politiky a ktorým sa ustanovujú niektoré režimy podpory pre poľnohospodárov,
- nariadenie Komisie (EÚ) č. **146/2010** z 23. februára 2010, ktorým sa mení a dopĺňa nariadenie Komisie (ES) č. 1122/2009, ktorým sa ustanovujú podrobné pravidlá vykonávania nariadenia Rady (ES) č. 73/2009, pokiaľ ide o krížové plnenie, moduláciu a integrovaný správny a kontrolný systém v rámci schém priamej podpory pre poľnohospodárov ustanovených uvedeným nariadením, ako aj podrobné pravidlá vykonávania nariadenia Rady (ES) č. 1234/2007, pokiaľ ide o krížové plnenie v rámci schémy podpory ustanovenej pre odvetvie vinohradníctva a vinárstva,

- nariadenie komisie (EÚ) č. **745/2010** z 18. augusta 2010, ktorým sa stanovujú rozpočtové stropy na rok 2010 uplatniteľné pre určité režimy priamej podpory ustanovené v nariadení Rady (ES) č. 73/2009,
- vykonávacie nariadenie Komisie (EÚ) č. **680/2011** zo 14. júla 2011, ktorým sa stanovujú rozpočtové stropy na rok 2011 uplatniteľné na určité režimy priamej podpory ustanovené v nariadení Rady (ES) č. 73/2009,
- vykonávacie nariadenie komisie (EÚ) č. **784/2011** z 5. augusta 2011 o preddavkoch priamych platieb uvedených v prílohe I k nariadeniu Rady (ES) č. 73/2009, ktorým sa ustanovujú spoločné pravidlá režimov priamej podpory pre poľnohospodárov v rámci spoločnej poľnohospodárskej politiky a ktorým sa ustanovujú niektoré režimy podpory pre poľnohospodárov, ktoré sa majú vyplácať od 16. októbra 2011.

Národnej legislatívy:

- nariadenia vlády Slovenskej republiky č. **488/2010** Z. z. z 8. decembra 2010, o podmienkach poskytovania podpory v poľnohospodárstve formou priamych platieb  
Pomoc na diverzifikáciu v rámci dočasného režimu reštrukturalizácie cukrovarníckeho priemyslu sa poskytovala podľa :
- nariadenia vlády Slovenskej republiky č. **108/2008** Z. z. z 12. marca 2008 o poskytovaní pomoci na diverzifikáciu v rámci dočasného režimu reštrukturalizácie cukrovarníckeho priemyslu,
- metodického postupu PPA k poskytovaniu pomoci na diverzifikáciu v rámci dočasného režimu reštrukturalizácie cukrovarníckeho priemyslu pre hospodársky rok 2007/2008,
- nariadenia vlády Slovenskej republiky č. **113/2009** Z. z. z 18. marca 2009, ktorým sa mení a dopĺňa nariadenie vlády Slovenskej republiky č. **108/2009** Z. z. o poskytovaní pomoci na diverzifikáciu v rámci dočasného režimu reštrukturalizácie cukrovarníckeho priemyslu,
- nariadenia vlády Slovenskej republiky č. **114/2009** Z. z. z 18. marca 2009 o podmienkach poskytovania podpory v poľnohospodárstve formou doplnkových národných priamych platieb v rastlinnej výrobe,
- nariadenia vlády Slovenskej republiky č. **488/2010** Z. z. z 8. decembra 2010 o podmienkach poskytovania podpory v poľnohospodárstve formou priamych platieb,
- metodického pokynu MPRV SR . **1106/2011-560** k nariadeniu vlády SR č. 488/2010 Z. z. o podmienkach poskytovania podpory v poľnohospodárstve formou priamych platieb
- nariadenia vlády Slovenskej republiky č. **30/2011**, ktorým sa mení a dopĺňa nariadenie vlády Slovenskej republiky č. 108/2008 Z. z. o poskytovaní pomoci na diverzifikáciu v rámci dočasného režimu reštrukturalizácie cukrovarníckeho priemyslu v znení nariadenia vlády Slovenskej republiky č. 113/2009 Z. z.,

- oznámenia Ministerstva pôdohospodárstva a rozvoja vidieka Slovenskej republiky č. **144/2011** o vydaní výnosu o podrobnostiach pri poskytovaní podpory v pôdohospodárstve a pri rozvoji vidieka,
- výnosu Ministerstva pôdohospodárstva a rozvoja vidieka Slovenskej republiky č. **536/2011 - 100** o podrobnostiach pri poskytovaní podpory v pôdohospodárstve a pri rozvoji vidieka.

V roku **2010** sa poskytovala priama platba podľa oznámenia MPRV SR č. **1606/2010 -100** o a doplnkových národných platieb v rastlinnej výrobe

doplnková platba na plochu: **0,00 €/ha**

V roku **2010** sa poskytovala priama platba podľa oznámenia MPRV SR č. **1607/2010 -100** o výške priamych platieb a doplnkových národných platieb:

jednotná platba na plochu (SAPS): **142,40 €/ha**

osobitná platba na cukor **273,93 €/ha**

V roku **2011** sa predpokladá nasledujúca výška priamych platieb:

jednotná platba na plochu (SAPS): **155,32 €/ha**

doplnková platba na plochu: **0 €/ha**

osobitná platba na cukor **597,47 €/ha**

PPA vydala Oznámenia:

- oznámenie k poskytovaní dodatočnej pomoci v rámci dočasného režimu reštrukturalizácie cukrovarníckeho priemyslu, ktorým oznamuje žiadateľom o dodatočnú pomoc v rámci dočasného režimu reštrukturalizácie cukrovarníckeho priemyslu, že v zmysle § 4 ods. 5 nariadenia vlády SR č. 108/2008 Z. z. o poskytovaní pomoci na diverzifikáciu v rámci dočasného režimu reštrukturalizácie cukrovarníckeho priemyslu z dôvodu, že suma oprávnených výdavkov žiadostí o dodatočnú pomoc bola vyššia ako zostatok finančných prostriedkov na dodatočnú pomoc, platobná agentúra zostatok finančných prostriedkov prerozdělila pomernou čiastkou, ktorá je jednotkovým podielom celkovej sumy určenej na zvyšok dodatočnej pomoci a sumy oprávnených výdavkov. **Výška dodatočnej pomoci** pre žiadateľa predstavuje **13,41826548 %** z celkovej sumy oprávnených výdavkov bez DPH.
- oznámenie o otvorení stálej výzvy na predloženie ponuky na dovoz cukru, na ktorý sa vzťahuje číselný znak KN 1701 so zníženým clom na hospodársky rok 2010/2011.
- oznámenie o otvorení mimoriadnej dovoznej colnej kvóty na cukor a možnosti podávania žiadostí. Pôdohospodárska platobná agentúra oznamuje, že vykonávacím nariadením Komisie (EÚ) č. 589/2011 z 20. júna 2011 sa od 1. júla do 30. septembra 2011 otvára mimoriadna dovozná colná kvóta č. 09.4380 na množstvo 200 000 t cukru pre hospodársky rok 2010/2011 bez dovozného cla. Jednou z podmienok získania licencie je predloženie dôkazu vo forme originálu príp. overenej kópie JCD, o tom že žiadateľ obchodoval s cukrom s tretími krajinami predchádzajúcich 12 + 12 mesiacov od podania žiadosti o licenciu.

## **Základná legislatíva EÚ**

- Nariadenie Rady (ES) č. **320/2006** z 20. februára 2006, ktorým sa stanovuje dočasný režim pre reštrukturalizáciu cukrovarníckeho priemyslu v Spoločenstve a ktorým sa mení a dopĺňa nariadenie (ES) č. 1290/2005 o financovaní spoločnej poľnohospodárskej politiky
- Nariadenie Komisie (ES) č. **952/2006** z 29. júna 2006 o spôsoboch uplatňovania nariadenia Rady (ES) č. 318/2006 v súvislosti s riadením vnútorného trhu s cukrom a s režimom kvót
- Nariadenie Komisie (ES) č. **968/2006** z 27. júna 2006, ktorým sa stanovujú podrobné pravidlá implementácie nariadenia Rady (ES) č. 320/2006, ktorým sa stanovuje dočasný režim pre reštrukturalizáciu cukrovarníckeho priemyslu v Spoločenstve
- Nariadenie Rady (ES) č. **1261/2007** z 9. októbra 2007, ktorým sa mení a dopĺňa nariadenie (ES) č. 320/2006, ktorým sa stanovuje dočasný režim pre reštrukturalizáciu cukrovarníckeho priemyslu v Spoločenstve
- Nariadenie Komisie (ES) č. **1264/2007** z 26. októbra 2007, ktorým sa mení a dopĺňa nariadenie (ES) č. 968/2006, ktorým sa stanovujú podrobné pravidlá implementácie nariadenia Rady (ES) č. 320/2006, ktorým sa stanovuje dočasný režim pre reštrukturalizáciu cukrovarníckeho priemyslu v Spoločenstve
- Nariadenie Komisie (ES) č. **1234/2007** z 22. októbra 2007 o vytvorení spoločnej organizácie poľnohospodárskych trhov a o osobitných ustanoveniach pre určité poľnohospodárske výrobky (nariadenia o jednotnej spoločnej organizácii trhov)
- Nariadenie Rady (ES) č. **1528/2007** z 20. decembra 2007, ktorým sa uplatňujú opatrenia na výrobky s pôvodom v určitých štátoch, ktoré sú súčasťou skupiny afrických, karibských a tichomorských (AKT) štátov, stanovené v dohodách, ktorými sa uzatvárajú alebo ktoré vedú k uzatvoreniu dohôd o hospodárskom partnerstve
- Nariadenie Rady (ES) č. **361/2008** zo 14. apríla 2008, ktorým sa mení a dopĺňa nariadenie (ES) č. 1234/2007 o vytvorení spoločnej organizácie poľnohospodárskych trhov a o osobitných ustanoveniach pre určité poľnohospodárske výrobky (nariadenie o jednotnej spoločnej organizácii trhov) – pre cukor platné od 1. 10. 2008
- Nariadenie Komisie (ES) č. **510/2008** zo 6. júna 2008, ktorým sa mení a dopĺňa príloha VI k nariadeniu Rady (ES) č. 1234/2007 na hospodársky rok 2008/2009
- Nariadenie Rady (ES) č. **732/2008** z 22. júla 2008, ktorým sa uplatňuje systém všeobecných colných preferencií na obdobie od 1. januára 2009 do 31. decembra 2011 a ktorým sa menia a dopĺňajú nariadenia (ES) č. 552/97, (ES) č. 1933/2006 a nariadenia Komisie (ES) č. 1100/2006 a (ES) č. 964/2007
- Nariadenie Komisie (ES) č. **707/2008** z 24. júla 2008, ktorým sa mení a dopĺňa nariadenie (ES) č. 952/2006 o spôsoboch uplatňovania nariadenia Rady (ES) č. 318/2006 v súvislosti s riadením vnútorného trhu s cukrom a s režimom kvót
- Rozhodnutie Komisie z 11. júna 2008, ktorým sa pre jednotlivé členské štáty stanovuje výška spätnej reštrukturalizačnej pomoci pre pestovateľov a podniky, ktoré vykonali reštrukturalizáciu v hospodárskych rokoch 2006/2007 a 2007/2008 v rámci dočasného režimu reštrukturalizácie cukrovarníckeho priemyslu v *Spoločenstve [oznámené pod číslom K(2008) 2557]*

- Rozhodnutie Komisie zo 14. júla 2008, ktorým sa na hospodársky rok 2008/2009 stanovujú sumy pomoci na diverzifikáciu a sumy dodatočnej pomoci na diverzifikáciu, ktoré sa majú udeliť v rámci dočasného režimu pre reštrukturalizáciu cukrovarníckeho priemyslu v Spoločenstve [oznámené pod číslom K(2008) 3498]
- Nariadenie Komisie (ES) č. **924/2008** z 19. septembra 2008, ktorým sa stanovuje množstvový limit na vývoz cukru a izoglukózy mimo kvóty do konca hospodárskeho roku 2008/2009
- Rozhodnutie Komisie z 13. februára 2009, ktorým sa stanovuje skorší dátum na vyplatenie druhej splátky reštrukturalizačnej pomoci poskytovanej na hospodársky rok 2008/2009 podľa nariadenia Rady (ES) č. 320/2006 [oznámené pod číslom K(2009) 798]
- Nariadenie Komisie (ES) č. **183/2009** zo 6. marca 2009, ktorým sa mení a dopĺňa príloha 1 k nariadeniu Rady (ES) č. 1234/2007, pokiaľ ide o úpravu tarifných kvót na hospodársky rok 2009/2010 v sektore cukru
- Nariadenie Komisie (ES) č. **274/2009** z 2. apríla 2009, ktorým sa stanovuje množstevné obmedzenie na vývoz cukru a izoglukózy mimo kvóty do konca hospodárskeho roku 2009/2010
- Nariadenie Komisie (ES) č. **575/2009** z 1. júla 2009, ktorým sa stanovuje percento prijatia pre vydávanie vývozných povolení, zamietnutie žiadostí o vývozné povolenia a ktorým sa pozastavuje podávanie žiadostí o vývozné povolenia na cukor mimo kvóty
- Nariadenie Komisie (ES) č. **777/2009** z 26. augusta 2009, ktorým sa mení a dopĺňa nariadenie (ES) č. 575/2009, ktorým sa stanovuje percento prijatia pre vydávanie vývozných povolení, zamietnutie žiadostí o vývozné povolenia a ktorým sa pozastavuje podávanie žiadostí o vývozné povolenia na cukor mimo kvóty
- Nariadenie Komisie (ES) č. **828/2009**, ktorým sa na hospodárske roky 2009/2010 až 2014/2015 ustanovujú podrobné uplatňovacie pravidlá na dovoz a rafináciu výrobkov z cukru položky colného sadzovníka 1701 v rámci preferenčných dohôd
- Nariadenie Komisie (ES) č. **891/2009** z 25. septembra 2009, ktorým sa otvárajú colné kvóty Spoločenstva v sektore cukru a zabezpečuje ich správa
- Nariadenie Komisie (ES) č. **1193/2009** z 3. novembra 2009, ktorým sa opravujú nariadenia (ES) č. 1762/2003, (ES) č. 1775/2004, (ES) č. 1686/ 2005 a (ES) č. 164/2007 a ktorým sa stanovuje výška produkčných odvodov v sektore cukru na hospodárske roky 2002/2003, 2003/2004, 2004/2005 a 2005/2006
- Nariadenie Komisie (ES) č. **1044/2009** zo 4. novembra 2009, ktorým sa mení a dopĺňa nariadenie (ES) č. 274/2009, ktorým sa stanovuje množstevné obmedzenie na vývoz cukru a izoglukózy mimo kvóty do konca hospodárskeho roku 2009/2010
- Nariadenie Komisie (ES) č. **1053/2009** z 5. novembra 2009, ktorým sa mení a dopĺňa nariadenie Rady (ES) č. 952/2006 a 1234/2007 pokiaľ ide o obchodovanie s tretími krajinami v sektore s cukrom (Ú. v. EÚ L 290, 6.11.2009, s. 64)
- Nariadenie Komisie (ES) č. **1055/2009** z 5. novembra 2009, ktorým sa mení a dopĺňa nariadenia Rady (ES) č. 951/2006 a 1234/2007 v súvislosti s riadením vnútorného trhu s cukrom a s režimom kvót (Ú. v. EÚ L 290, 6.11.2009, s. 61)

- Nariadenie Komisie (ES) č. **1204/2009** zo 4. decembra 2009, ktorým sa mení a dopĺňa nariadenie (ES) č. 968/2006, ktorým sa stanovujú podrobné pravidlá implementácie nariadenia Rady (ES) č. 320/2006, ktorým sa stanovuje dočasný režim pre reštrukturalizáciu cukrovarníckeho priemyslu v Spoločenstve (Ú. v. EÚ L 323, 10.12.2009, s. 64)
- Nariadenie Komisie (EÚ) č. **94/2010** z 3. februára 2010, ktorým sa stanovuje dodatočné množstvové obmedzenie vývozu cukru mimo kvóty, pokiaľ ide o hospodársky rok 2009/2010
- Nariadenie Komisie (EÚ) č. **396/2010** zo 7. mája 2010, ktorým sa otvára colná kvóta na určité množstvá priemyselného cukru na hospodársky rok 2010/2011
- Nariadenie Komisie (EÚ) č. **397/2010** zo 7. mája 2010, ktorým sa stanovuje množstvové obmedzenie na vývoz cukru a izoglukózy mimo kvóty do konca hospodárskeho roku 2010/2011
- Nariadenie Komisie (EÚ) č. **513/2010** z 15. júna 2010, ktorým sa mení a dopĺňa príloha VI k nariadeniu Rady (ES) č. 1234/2007, pokiaľ ide o úpravu kvót od hospodárskeho roka 2010/2011 v odvetví cukru
- Nariadenie Komisie (EÚ) č. **848/2010** z 27. septembra 2010, ktorým sa na hospodársky rok 2010/2011 ustanovuje odchýlka od článku 63 ods. 2 písm. a) nariadenia Rady (ES) č. 1234/2007, pokiaľ ide o dátumy, ku ktorým sa oznámi prevedenie nadbytočného cukru
- Nariadenie Komisie (EÚ) č. **1100/2010** z 26. novembra 2010, ktorým sa počas hospodárskeho roka 2010/2011 ustanovuje výnimka z nariadenia (ES) č. 891/2009, pokiaľ ide o dovozné clá na koncesný cukor CXL s poradovými číslami 09.4317, 09.4318, 09.4319 a 09.4320
- Nariadenie Komisie (EÚ) č. **882/2010** zo 6. októbra 2010, ktorým sa stanovuje percento prijatia pre vydávanie vývozných povolení, zamietnutie žiadostí o vývozné povolenia a ktorým sa pozastavuje podávanie
- Nariadenie Komisie (EÚ) č. **222/2011** z 3. marca 2011, ktorým sa ustanovujú mimoriadne opatrenia, pokiaľ ide o uvoľnenie cukru a izoglukózy mimo kvóty na trh Únie pri zníženom poplatku za nadbytočné množstvo počas hospodárskeho roka 2010/2011
- Korigendum k nariadeniu Komisie (EÚ) č. **222/2011** z 3. marca 2011, ktorým sa ustanovujú mimoriadne opatrenia, pokiaľ ide o uvoľnenie cukru a izoglukózy mimo kvóty na trh Únie pri zníženom poplatku za nadbytočné množstvo počas hospodárskeho roka 2010/2011
- Vykonávacie nariadenie Komisie (EÚ) č. **292/2011** z 23. marca 2011, ktorým sa stanovuje pridelovací koeficient, zamietajú sa ďalšie žiadosti a ukončuje sa obdobie na predkladanie žiadostí pre dostupné množstvá izoglukózy mimo kvóty, ktoré sa majú predat' na trhu Únie pri zníženom poplatku za nadbytočné množstvo
- Vykonávacie nariadenie Komisie (EÚ) č. **293/2011** z 23. marca 2011, ktorým sa stanovuje pridelovací koeficient, zamietajú sa ďalšie žiadosti a ukončuje sa obdobie na predkladanie žiadostí pre dostupné množstvá cukru mimo kvóty, ktoré sa majú predat' na trhu Únie pri zníženom poplatku za nadbytočné množstvo
- Vykonávacie nariadenie Komisie (EÚ) č. **302/2011** z 28. marca 2011, ktorým sa otvára mimoriadna dovozná colná kvóta na určité množstvá cukru na hospodársky rok 2010/2011

- Vykonávacie nariadenie komisie (EÚ) č. **372/2011** z 15. apríla 2011, ktorým sa stanovuje obmedzenie množstva cukru a izoglukózy na vývoz mimo kvóty do konca hospodárskeho roku 2011/2012
- Vykonávacie nariadenie komisie (EÚ) č. **380/2011** z 18. apríla 2011, ktorým sa otvára colná kvóta na určité množstvá priemyselného cukru na hospodársky rok 2011/2012
- Vykonávacie nariadenie komisie (EÚ) č. **381/2011** z 18. apríla 2011, ktorým sa ustanovuje odchýlka od nariadenia (ES) č. 967/2006, pokiaľ ide o lehoty na oznamovanie množstiev cukru preneseného z hospodárskeho roku 2010/2011
- Vykonávacie nariadenie Komisie (EÚ) č. **393/2011** z 19. apríla 2011, ktorým sa ustanovuje pridelovací koeficient na vydávanie dovozných povolení na výrobky z cukru v rámci určitých colných kvót, na ktoré sa podali žiadosti od 1. do 7. apríla 2011, a ktorým sa pozastavuje podávanie žiadostí o tieto povolenia
- Vykonávacie nariadenie Komisie (EÚ) č. **461/2011** z 12. mája 2011, ktorým sa mení a dopĺňa nariadenie (EÚ) č. 397/2010, ktorým sa stanovuje množstvom obmedzenie na vývoz cukru a izoglukózy mimo kvóty do konca hospodárskeho roku 2010/2011
- Vykonávacie nariadenie Komisie (EÚ) č. **465/2011** z 13. mája 2011, ktorým sa mení a dopĺňa nariadenie (EÚ) č. 882/2010, pokiaľ ide o podávanie žiadostí o vývozné povolenia na cukor mimo kvóty v hospodárskom roku 2010/2011
- Vykonávacie nariadenie Komisie (EÚ) č. **589/2011** z 20. júna 2011, ktorým sa mení a dopĺňa vykonávacie nariadenie (EÚ) č. 302/2011, ktorým sa otvára mimoriadna dovozná colná kvóta na určité množstvá cukru na hospodársky rok 2010/2011
- Vykonávacie nariadenie Komisie (EÚ) č. **600/2011** z 21. júna 2011, ktorým sa ustanovuje pridelovací koeficient na vydávanie dovozných povolení na výrobky z cukru v rámci určitých colných kvót, na ktoré sa podali žiadosti od 1. do 7. júna 2011, a ktorým sa pozastavuje podávanie žiadostí o tieto povolenia
- Vykonávacie nariadenie Komisie č. **618/2011** z 24. júna 2011, ktorým sa zrušuje pozastavenie podávania žiadostí o dovozné povolenia na výrobky z cukru, na ktoré sa vzťahuje colná kvóta 09.4380
- Vykonávacie nariadenie Komisie (EÚ) č. **634/2011** z 29. júna 2011, ktorým sa otvára stála výzva na predloženie ponuky na dovoz cukru, na ktorý sa vzťahuje číselný znak KN 1701 so zníženým clom na hospodársky rok 2010/2011
- Vykonávacie nariadenie Komisie (EÚ) č. **672/2011** z 13. júla 2011, ktorým sa mení a dopĺňa nariadenie (ES) č. 968/2006, ktorým sa stanovujú podrobné pravidlá implementácie nariadenia Rady (ES) č. 320/2006, ktorým sa stanovuje dočasný režim pre reštrukturalizáciu cukrovarníckeho priemyslu v Spoločenstve
- Vykonávacie nariadenie Komisie (EÚ) č. **839/2011** z 22. augusta 2011, ktorým sa mení a dopĺňa nariadenie (EÚ) č. 222/2011, ktorým sa ustanovujú mimoriadne opatrenia, pokiaľ ide o uvoľnenie cukru a izoglukózy mimo kvóty na trh Únie pri zníženom poplatku za nadbytočné množstvo počas hospodárskeho roka 2010/2011

**Na vykonávanie nariadení EK platia nasledovné rozhodnutia ministerstva pôdohospodárstva a platobnej agentúry :**

- rozhodnutia ministra pôdohospodárstva o pridelení kvót pre cukor spoločnosti Považský cukor a.s., č. 2211/2006-100, spoločnosti Slovenské cukrovary s.r.o., číslo: 2210/2006-100, spoločnosti ESKK číslo: 2212/2006-100 a pre izoglukózu výrobcovi izoglukózy Amylum Slovakia, spol. s r. o., č: 2207/2006-100 z 28. júla 2006,
- rozhodnutia Pôdohospodárskej platobnej agentúry o stanovení výrobných kvót na hospodársky rok 2009/2010 pre cukor spoločnosti Považský cukor a. s., č. 700/4159/2009, spoločnosti Slovenské cukrovary s.r.o., číslo: 700/4160/2009 a pre izoglukózu výrobcovi izoglukózy Amylum Slovakia, spol. s r.o., č: 700/4161/2009 z 25. mája 2009
- rozhodnutia Pôdohospodárskej platobnej agentúry o stanovení výrobných kvót na hospodársky rok 2010/11 pre cukor spoločnosti Považský cukor a. s., č. 700/7852/2010, spoločnosti Slovenské cukrovary s.r.o., číslo: 700/7851/2010 a pre izoglukózu výrobcovi izoglukózy Amylum Slovakia, spol. s r.o., č: 700/7853/2010 zo 4. októbra 2010,

**Vydané licencie na cukor v roku 2010/11**

**Dovoz cukru**

	Množstvo žiadané (t)	Krátené množstvo (t)	Dovezené (t)
Trstinový cukor NK(ES) č. 828/2009	108,162	-	108,162
Mimoriadne dovezený cukor NK(ES) č. 891/2009	500 000	7 981,5	7 981,5
Priemyselný cukor NK(ES) č. 891/2009	9 000	-	7 958,98
Verejná súťaž na dovoz cukru NK(ES) č. 682/2011	47	22 t -zamietnuté	-

**Vývoz cukru**

	Množstvo v (t) žiadané	Krátené množstvo v (t)	Vyvezené (t)
Mimokvótový cukor NK(ES) č. 951/2006, NK(ES) č. 858/2010	10 000	6 981,068	-
Kvótový cukor NK(ES) č. 951/2006 NK(ES) č. 858/2010	500	-	-

Prameň PPA

## **2. Situácia na trhu v SR**

Vnútroštátna kvóta v hospodárskom roku 2010/11 podľa prílohy č. nariadenia 1234/2007 bola 112 319,5 ton cukru a bola rozdelená dvom spracovateľským podnikom na Slovensku – Považskému cukru a.s. a Slovenským cukrovarom s.r.o. Podľa údajov ZPCRS cukrová repa bola zasiata na 17 865 ha. Podmienky na klíčenie a vzhádzanie boli veľmi dobré a porasty boli v prvej polovici mesiaca máj vo veľmi dobrej kondícii, aj počet jedincov bol optimálny. Koncom mája nadmerné množstvo zrážok spôsobilo poškodenie porastov a niektoré boli úplne zničené. Zberová plocha sa v konečnom dôsledku znížila na 16 874 ha. Klimatické podmienky počas letných mesiacov neboli pre rast cukrovej repy optimálne, nadmerné množstvo zrážok

a slnečného svitu negatívne ovplyvnili cukornatosť. Zber cukrovej repy neprebíhal v optimálnych podmienkach a v konečnom dôsledku sa prejavil aj na dĺžke kampane a zníženej dennej kapacite cukrovarov.

### 2.1. Plochy a produkcia cukrovej repy

Podľa údajov ŠÚ SR sa v roku 2010 na ploche 17 930 ha, ktorej výmera sa oproti roku 2009 zvýšila o cca 2 ha, pri hektárovej úrode 54,52 t/ha dosiahla produkcia cukrovej repy v objeme 977,69 tis. ton.

Podľa údajov ZPCRS cukrovú repu v roku 2010 pestovalo 188 pestovateľov, čo predstavuje medziročný nárast 8 pestovateľov. Z pôvodne osiatej plochy 17 865 ha sa cukrová repa v dôsledku záplav zozbierala zo 16 874 ha. Dosiahla sa historicky druhá najvyššia hektárová úroda 60,40 t/ha a produkcia repy predstavovala objem 1 019 098 ton. Nižšiu cukornatosť cukrovej repy 15,44 % negatívne ovplyvnili zrážky a nedostatok slnečného svitu. V dôsledku toho bola úroda polarizačného cukru nižšia ako v predchádzajúcich rokoch a dosiahla hodnotu 9,33 t/ha a úroda bieleho cukru bola 8,37 t/ha

### Vývoj ukazovateľov pestovania cukrovej repy

Development of Sugar Beet Growing

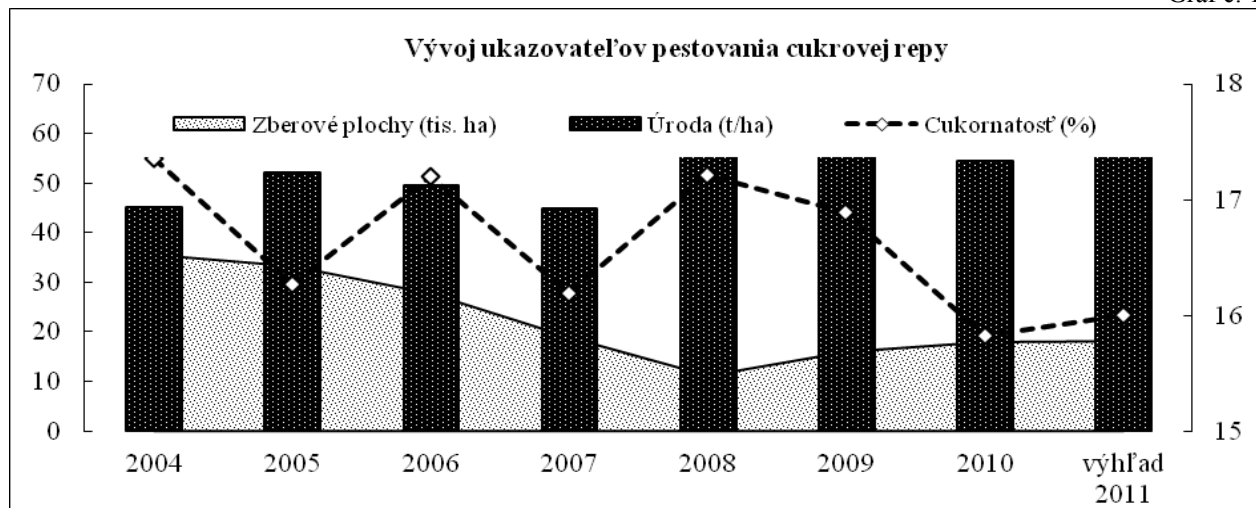
Tabuľka č. 1

Ukazovateľ	2005/06	2006/07	2007/08	2008/09	2009/10	2010/11	Výhľad 2011/12	Prognóza 2012/13
Osevné plochy (tis. ha)	33,1	27,69	18,87	10,90	15,94	17,72	17,70	18,00
Zberové plochy (tis. ha)	33,2	27,72	18,85	11,12	15,95	17,93	17,70	18,00
Úroda (t ha <sup>-1</sup> )	52,16	49,46	44,89	61,07	56,34	54,52	56,02	57,00
Produkcia (tis. t)	1 732,61	1 370,91	846,50	678,92	898,81	977,69	1 012,8	1 020,00
*Cukornatosť (%)	16,27	17,20	16,19	17,51	16,89	15,44	16,00	16,00

\* údaje Slovenského cukrovarníckeho spolku (SCS)

Prameň: Štatistický úrad Slovenskej republiky (ŠÚ SR), SCS

Podľa súpisu osevných plôch k 15.9.2011 vydaných ŠÚ SR, v roku 2011 činí výmera osiatej plochy cukrovej repy 17,7 tis. ha a pri hektárovej úrode 56,02 t sa odhaduje produkcia repy v objeme 1 012,8 tis. t.



1 Sugar Beet Growing Indicators Development

## 2.2. Ceny a náklady výrobcov cukrovej repy

Minimálna cena cukrovej repy štandardnej kvality (16 % cukornatosť) je daná NR (ES) č. 1234/2007 čl. 49. Pre hospodársky rok 2010/11 je stanovená na 26,29 €/t. Táto cena je znížená o podiel pestovateľov na výrobnom poplatku, t. j. 0,84 € na tonu repy.

Pestovatelia majú na základe zmlúv o dodávke cukrovej repy príplatky k cene repy a následne je cena repy štandardnej cukornatosti na úrovni 27,13 €/t. Vzhľadom na nižšiu cukornatosť bola cena pri reálnej cukornatosti 25,97 €/t.

Podľa nariadenia vlády Slovenskej republiky č. 347/2009 z 19. augusta 2009 o poskytovaní dočasnej štátnej pomoci pestovateľom cukrovej repy, môžu dostať pestovatelia uvedení vo Vestníku MPSR, v čiastke 22 z 18. marca 2010 dočasnú štátnu pomoc vo výške 5,243 € na tonu cukrovej repy štandardnej kvality, t.j. 16 % cukornatosti, na cukrovú repu určenú na produkciu kvóty dodanú v hospodárskom roku 2009/10.

## Vývoj cien výrobcov cukrovej repy

Tabuľka č. 2

Ukazovateľ	2004/05	2005/06	2006/07	2007/08	2008/09	2009/10	2010/11
Minimálna cena (€/t)	46,46	47,21	32,86	29,78	27,83	26,29	26,29
Výrobný poplatok	-	-	-	-0,84	-0,84	-0,84	-0,84
Prepočítací koeficient	39,1877	38,0739	35,0984	33,8290	30,126	30,126	30,126
*Sk/t, €/t (ŠÚ SR)	1 724	1 745	1 446	1 328	1 133	41,95	36,37
Sk/t, €/t (ZPCRS)	-	-	1 153,33	979,00	838,40	28,98	25,97

Prameň: ŠÚ SR, NR (ES) č. 318/2006, ZPCRS

\*ceny ŠÚ SR započítavajú platbu na repu + osobitnú platbu na cukor + dočasnú štátnu pomoc

Podľa NR (ES) č. 1234/2007, čl. 51 sa od podnikov, ktoré sú držiteľmi kvóty na cukor vyberá výrobný poplatok, ktorý je súčasťou balíka rozpočtu EÚ.

## Vývoj nákladov na výrobu cukrovej repy v Sk a € (vzorka podnikov)

Development of Sugar Beet Production Costs in SKK (Enterprices Sample)

Tabuľka č. 3

Ukazovateľ	2004	2005	2006	2007	2008	*2008	*2009	*2010
VN na hektár	50 158	54 918	57 093	55 072	58 710	1 948,81	1 833,47	1 909,90
VN na tonu	1 098	992	1 108	1 159	882	29,28	29,55	29,57
Úroda v t/ha	45,50	54,96	51,00	46,77	66,93	66,93	61,49	63,59
Počet podnikov	36	29	29	21	12	12	14	14

Prameň: VUEPP, Vlastné náklady a výsledky hospodárenia poľnohospodárskych podnikov v SR v triedení podľa výrobných oblastí

\* ceny v €

Náklady na výrobu cukrovej repy prezentujú len vybraných pestovateľov. V roku 2010 bol ich počet 14 a tvorili 7,4 % z celkového počtu 188 pestovateľov.

Podľa údajov týchto respondentov pri porovnaní rokov 2010 a 2009 pri vyššej hektárovej úrode o 2,1 t (+3,4 %) sa zvýšili náklady na hektár o 76,43 € (+ 4,2 %) a náklady na tonu sa zvýšili o 0,02 €.

### 2.3. Výroba melasy

#### Vývoj výroby melasy (t)

Tabuľka č. 4

Melasa v 50% polarizácii	2004/05	2005/06	2006/07	2007/08	2008/09	2009/10	2010/11	Odhad 2011/2012
Výroba	69 264	72 767	59 344	35 000	27 474	36 000	36 000	41 000
Medziročný index vývoja	116,5	105,1	81,6	59,0	78,5	131,0	100,0	113,9

Prameň: SCS

Výroba melasy sa v hospodárskom roku 2009/10 v porovnaní s predchádzajúcim rokom zvýšila o 31,0 %. Podľa odhadu SCS v roku 2010/11 bude produkcia melasy v rovnakom objeme.

### 2.4. Produkcia cukru

V hospodárskom roku 2010/11 (október 2010 až september 2011) predstavovala výroba cukru 141 089 ton, z domácej produkcie repy sa vyprodukovalo 139 800 t cukru. Počas cukrovárnickej kampane sa spracovalo 1 019 089 ton cukrovej repy z toho cca 10 tis. t sa doviezlo z Maďarska.

Kvóta, ktorá je pre výrobu cukru pre rok 2010/11 určená na 112 319,5 t bola prekročená o 28 851 t.

Z dôvodu znížených dovozov v krajín AKP a LDC bola bilancia kvótovaného cukru na trhu EÚ negatívna. Z tohto dôvodu povolila EÚ nariadením č. 222/2011 predaj 500 000 t mimokvótového cukru na trhu EÚ bez poplatku za nadbytočné množstvo a zaviazala producentov cukru zaplatiť za zodpovedajúce množstvo cukrovej repy minimálnu cenu.

Takýmto spôsobom bolo v Slovenskej republike realizovaných z 28 851 t mimokvótového cukru 7 224 t v Slovenských cukrovaroch s.r.o. a 3 283,41 t v Považskom cukre a.s. Zvyšné

množstvo mimokvótového cukru bolo realizované ako priemyselný cukor, prípadne bolo vyvezené mimo trhu EÚ. +

### Bilancia cukru v hospodárskych rokoch (tis. t)

Tabuľka č. 5

Ukazovateľ	2005/06	2006/07	2007/08	2008//09	2009/10	Výhľad 2010/11	Prognóza 2011/12
Počiatkové zásoby	119,8	72,7	30,7	12,2	15,8	14,1	36,3
Výroba cukru	263,8	205,1	128,4	144,3	166	124,1	140
Iné zdroje	8,7	1	2,3	0,0	0,1	7,2	3,0
Dovoz spolu	46,2	95,4	9,5	3,0	50,3	49,6	35,2
Zdroje spolu	438,5	374,2	170,9	159,5	232,2	195	214,5
Dodávky pre obyv. a výrobu	138,0	120,9	52,1	49,7	41,8	49,5	56,2
Ostatné dodávky	7,7	1,1	74,7	70,0	45,8	52,1	60
Vývoz spolu	220,1	221,7	31,9	24,0	130,6	57,1	60
Predaj spolu	365,8	343,7	158,6	143,7	218,2	158,7	176,2
Konečné zásoby	72,7	30,5	12,2	15,8	14,1	36,3	38,3

Prameň: CSC

pozn. do roku 2006/07 trval hospodársky rok od 1.júla do 30.júna; od 2007/08 je od 1.10 do 30.9.

### 2.5. Spotreba cukru

Po výraznom medziročnom náraste spotreby cukru v roku 2008, sa v roku 2009 celková spotreba cukru znížila o 5 616 t (-3,0 %) na 181 tis. t. Klesla spotreba kakaového prášku, nečokoládových cukrovínok a cukrárskych výrobkov. Naopak, spotreba kakaových výrobkov sa zvýšila vďaka nárastu spotreby čokolády. Najvýraznejšie vzrástla spotreba včelieho medu.

### Vývoj celkovej spotreby cukru (t)

Tabuľka č. 6

Ukazovateľ	2004	2005	2006	2007	2008	2009	Index 2009/08
*Rafinovaný cukor	162 543	183 203	171 842	160 958	186 803	181 187	97,0
Kakaové výrobky	28 232	29 141	28 533	33 059	27 009	27 357	101,3
-v tom čokoláda	25 665	26 583	25 568	29 478	24 846	25 338	102,0
kakaový prášok	2 567	2 558	2 965	3 581	2 163	2 019	93,3
Nečokoládové cukrovinky	10 761	12 038	12 585	9 794	12 911	11 583	89,7
Cukrárske výrobky	16 843	10 891	25 133	21 858	25 893	25 407	98,1
Včelí med	2 517	3 964	3 415	3 304	4 004	4 285	107,0

Prameň: ŠÚ SR

\* rafinovaný cukor vrátane výrobkov obsahujúcich cukor

V porovnaní s odporúčanou dávkou (vestník MP SR, čiastka 22/1999) sa na Slovensku spotrebuje veľké množstvo cukru a výrobkov obsahujúcich cukor. Spotreba cukru a výrobkov z cukru na obyvateľa za rok sa v roku 2010 v porovnaní s rokom 2009 zvýšila na 37,7 kg (+12,9 %). Po predchádzajúcom zvýšení spotreba medu opäť klesla.

## Vývoj spotreby cukru na obyvateľa (kg/rok)

Development of the Capita Consumption of Sugar in Kg per Year

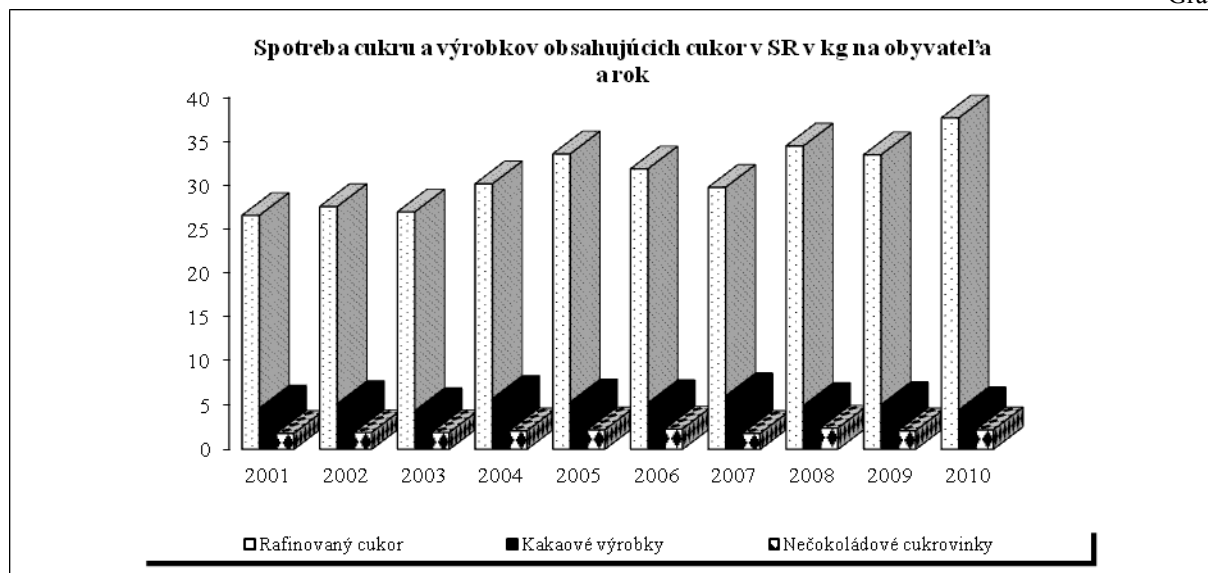
Tabuľka č. 7

Ukazovateľ	2006	2007	2008	2009	2010	Index 2009/08	Odporúčaná dávka
*Rafinovaný cukor	31,9	29,8	34,5	33,4	37,7	112,9	30,9
Kakaové výrobky	5,3	6,1	5,0	5,1	4,5	88,2	1,5
-v tom čokoláda	4,7	5,4	4,6	4,7	4,1	87,2	-
kakaový prášok	0,6	0,7	0,4	0,4	0,4	100,0	-
Nečokoládové cukrovinky	2,3	1,8	2,4	2,1	2,2	104,8	1,5
Cukrárske výrobky	4,7	4,1	4,8	4,7	4,5	95,7	1,5
-z toho zmrzlina	2,4	2,8	3,0	3,0	2,9	96,7	-
Včelí med	0,6	0,6	0,7	0,8	0,6	75,0	-

Prameň: ŠÚ SR

- \* rafinovaný cukor vrátane výrobkov obsahujúcich cukor

Graf č. 2



Prameň: ŠÚ SR

### 2.6. Vývoj cien cukru

Referenčná cena bieleho cukru je uvedená v čl. 8 NR (ES) č. 1234/2007 a je stanovená na 404,4 €/t. Táto cena sa udrží do roku 2014/15.

O roku 2004 cena výrobcov cukru klesá a v roku 2010 dosiahla za 6 rokov zníženie o 9 534 Sk, medziročne klesla o 59,76 € (-1 800 Sk).

**Priemerné ceny výrobcov cukru (Sk/t, €/t)**

Sugar producers average prices (Sk/t, €/t)

Tabuľka č. 8

Rok	2001	2002	2003	2004	2005	2006	2007	2008	2009	2010
Cena v SK	20 221	20 372	21 455	25 424	24 525	23 755	22 879	19 864	17 685	15 885
Cena v €	-	-	-	-	-	-	-	659,36	587,05	527,29

Prameň: ŠÚ SR

V priebehu roka 2010 rástla cena cukru na svetovom trhu a tento trend pokračuje aj v roku 2011. Príčinou je hlavne zvyšujúca sa spotreba cukru, znižujúce sa zásoby cukru a zvyšujúce sa využívanie cukrovej trstiny pre výrobu bioetanolu, ale aj zníženie nadvýroby prebytočného cukru v EÚ.

Za posledných trinásť rokov dosiahla priemerná spotrebiteľská cena cukru na Slovensku v roku 2011 maximum. Od vstupu do únie v roku 2004 dosiahla v porovnaní septembrových cien v roku 2011 zvýšenie o 31,5 %.

**Vývoj spotrebiteľských cien cukru (Sk/1 kg, €/kg)**

Tabuľka č. 9

Mesiac Rok	I.	II.	III.	IV.	V.	VI.	VII.	VIII.	IX.	X.	XI.	XII.	*Priemer
1999	20,14	20,25	20,30	20,32	20,15	19,83	20,49	20,89	21,28	21,46	21,49	21,40	20,67
2000	21,40	21,18	21,02	20,77	20,50	20,19	20,12	20,07	20,49	21,56	22,59	23,46	21,11
2001	24,70	26,79	27,08	27,14	27,03	27,02	26,67	26,54	26,49	26,56	26,69	26,57	26,61
2002	26,69	26,69	26,59	26,60	26,57	26,59	26,56	26,57	26,70	26,68	26,92	27,09	26,69
2003	28,78	28,97	28,92	28,85	29,15	29,20	29,13	29,26	29,39	29,61	29,71	29,81	29,23
2004	0,77	0,79	0,78	0,77	0,80	0,82	0,84	0,86	0,89	0,89	0,90	0,91	0,83
2005	0,92	0,93	0,92	0,88	0,84	0,84	0,82	0,82	0,83	0,82	0,82	0,84	0,86
2006	0,85	0,85	0,86	0,86	0,86	0,83	0,84	0,88	0,89	0,88	0,93	0,96	0,87
2007	0,96	0,98	0,99	1,00	0,99	0,97	0,98	0,93	0,91	0,91	0,92	0,91	0,95
2008	0,91	0,92	0,93	0,92	0,93	0,93	0,93	0,93	0,93	0,92	0,92	0,92	0,96
2009	0,94	0,92	0,90	0,90	0,89	0,85	0,86	0,86	0,87	0,86	0,83	0,81	0,80
2010	0,81	0,83	0,82	0,80	0,80	0,79	0,79	0,77	0,78	0,78	0,76	0,76	0,79
2011	0,79	0,84	0,94	1,06	1,12	1,14	1,16	1,16	1,17				1,036

Prameň: ŠÚ SR

\* aritmetický priemer

pozn. od roku 2004 sú ceny udané v € a aktuálnym mesačným kurzom NBS

## 2.7. Zahraničný obchod SR s cukrovou repou, cukrom a izoglukózou

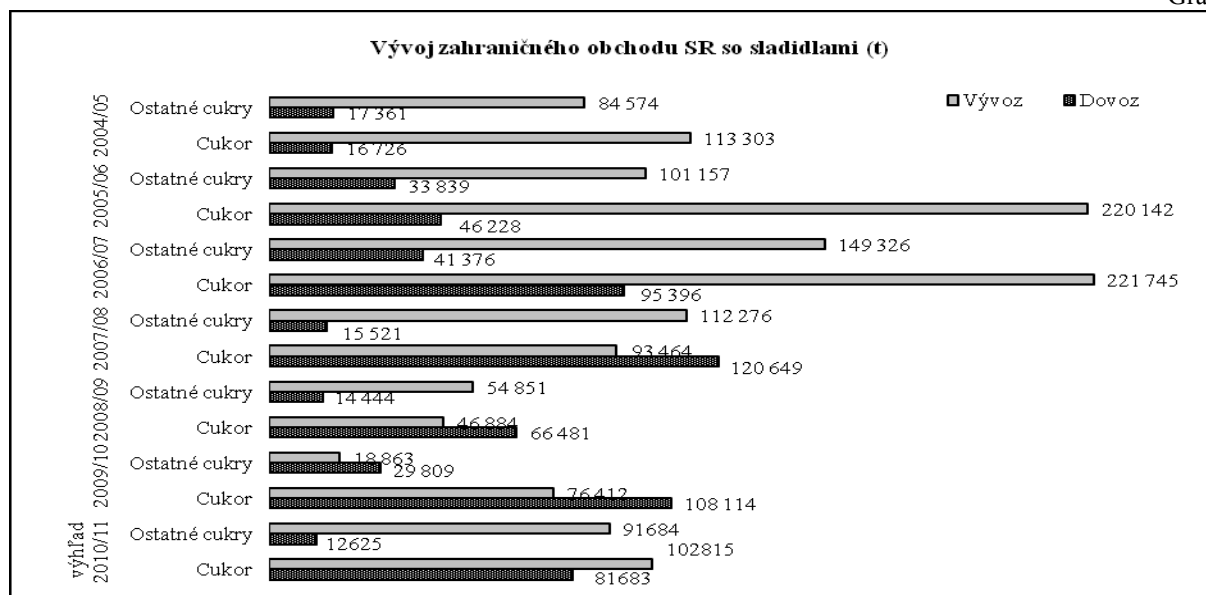
V hospodárskom roku 2009/10 sa zahraničný obchod s cukrovou repou nerealizoval. Záporné saldo sa udržalo v obchodovaní s cukrami. Doviezli sme 108 116 t a vyviezli sme 105 966 t cukru. Dovážali sme prevažne z Českej republiky (37,6 %), vývoz smeroval do Maďarska (63,1 %) a Českej republiky (18,9 %).

V obchode so všetkými ostatnými komoditami (ostatné cukry, izoglukóza a melasa) sme dosiahli kladné saldo. Doviezli sme 29 809 t ostatných cukrov a vyviezli 114 297 t. Najväčší objem tejto komodity prišiel z Maďarska (48,3 %) a Poľska (21,4 %), vyvážali sme najmä do Českej republiky (46,2 %) a Poľska (21,6 %).

Izoglukózu sme doviezli v objeme 17 870 t najmä z Maďarska (79,4 %) a vyviezli sme 66 282 t hlavne do Českej republiky (61,9 %) a Poľska (19,5 %).

Doviezli sme 3 056 t melasy z Českej republiky (57,2 %) a Poľska (11,5 %), vyviezli sme jej 35 463 t do Maďarska (73,7 %) a Českej republiky (24,3 %).

Graf č. 3



Prameň: Colné riaditeľstvo SR, ŠÚ SR k 08.09.2011

## Bilancia zahraničného obchodu SR so sladidlami a melasou

Slovak Foreign Trade Balance with Sweetening and Molasses

Tabuľka č. 10

Rok	Kód CS	Komodita	Dovoz (t)	Vývoz (t)	Rozdiel (t)	Dovoz (tis. Sk, tis.€)	Vývoz (tis. Sk, tis. €)	Saldo (tis. Sk, tis. €)
2004/05	1212 91	Cukrová repa	0	0	0	36	0	-36
	1701	Cukor	16 726	113 303	96 577	802 387	2 821 083	2 018 696
	1702	Ostatné cukry	17 361	84 574	67 213	302 097	1 321 553	1 019 456
	1702 60 10	Izoglukóza	341	42 967	42 626	4 818	634 811	629 993
	1703	Melasa	249	71 811	71 562	1 117	183 458	182 341
2005/06	121 291	Cukrová repa	0	0	0	0	0	0
	1701	Cukor	46 228	220 142	173 914	1 097 838	3 607 767	2 509 929
	1702	Ostatné cukry	33 839	101 157	67 318	469 286	1 414 218	944 932
	1702 60 10	Izoglukóza	255	2 966	2 711	7 279	42 726	35 447
	1703	Melasa	746	74 773	74 027	4 100	184 845	180 745
2006/07	121 291	Cukrová repa	26	0	26	0	0	0
	1701	Cukor	95 396	221 745	126 349	1 914 970	4 627 995	2 713 025
	1702	Ostatné cukry	41 376	149 326	107 950	677 070	2 145 614	1 468 544
	1702 30 10	Izoglukóza	7 307	2 766	-4 541	107 321	38 506	-68 815
	1702 40 10		3 285	62 082	58 797	15 536	199 528	183 992
1703	Melasa	2 224	43 055	40 831	12 702	154 249	141 547	
2007/08	121 291	Cukrová repa	49 643	0	-49 643	58 741	217	-58 524
	1701	Cukor	120 649	117 545	-3 104	1 539 530	2 588 818	1 049 288
	1702	Ostatné cukry	15 521	112 276	96 755	284 474	1 766 704	1 482 230
	1702 30 10	Izoglukóza	1 800	2 630	830	26 759	38 869	12 110
	1702 40 10		2 224	43 055	40 831	12 702	154 249	141 547
1703	Melasa	2 224	43 055	40 831	12 702	154 249	141 547	
2008/09	121 291	Cukrová repa	10 531	0	-10 531	302	0	-302
	1701	Cukor	95 054	95 837	783	63 489	61 909	-1 580
	1702	Ostatné cukry	28 433	110 070	81 633	16 555	51 438	34 883
	1702 30 10	Izoglukóza	14 912	53 155	38 243	7 182	18 372	11 190
	1702 40 10		2 761	32 017	29 256	577	3 850	3 273
1702 60 10	Melasa	2 761	32 017	29 256	577	3 850	3 273	
2009/10	121 291	Cukrová repa	0	0	0	0	0	0
	1701	Cukor	108 116	105 966	-2 150	76 412	72 858	-3 554
	1702	Ostatné cukry	29 809	114 279	84 470	18 863	49 360	30 497
	1702 30 10	Izoglukóza	17 870	66 282	48 412	8 260	21 558	13 298
	1702 40 10		3 056	35 463	32 407	539	3 270	2 731
1702 60 10	Melasa	3 056	35 463	32 407	539	3 270	2 731	
*2010/11	121 291	Cukrová repa	0	0	0	0	0	0
	1701	Cukor	81 683	102 815	21 132	53 522	75 065	21 543
	1702	Ostatné cukry	12 625	91 684	79 059	7 985	38 740	30 755
	1702 30 10	Izoglukóza	1 598	0	-1 598	701	0	-701
	1702 40 10		2 266	0	-2 266	365	0	-365
1702 60 10	Melasa	2 266	0	-2 266	365	0	-365	

Prameň: Colné riaditeľstvo SR, ŠÚ SR k 08.09.2011

Poznámka: 1702 zahŕňa ostatné cukry, vrátane chemicky čistej laktózy, maltózy, glukózy a fruktózy, v pevnej forme; cukrové sirupy neobsahujúce pridané ochucujúce alebo farbiace látky; umelý med, tiež zmiešaný s prírodným medom; karamel

\* október 2010 – jún 2011

## Bilancia obchodu SR so sladidlami a melasou s EÚ-25 a EÚ -27

Slovak Trade Balance with Sweetening and Molasses with EÚ-25 and EU-27

Tabuľka č. 11

Rok	Kód CS	Komodita	Prijatie (t)	Odoslanie (t)	Rozdiel (t)	Prijatie (tis. Sk, tis.€)	Odoslanie (tis. Sk, tis. €)	Saldo (tis. Sk, tis. €)
2004/05	1212 91	Cukrová repa	0	0	0	36	0	-36
	1701	Cukor	16 712	91 401	74 689	802 074	2 462 842	1 660 768
	1702	Ostatné cukry	6 247	84 226	77 979	155 480	1 315 107	1 159 627
	1702 60 10	Izoglukóza	341	42 967	42 626	4 818	634 811	629 993
	1703	Melasa	249	71 647	71 398	1 177	182 844	181 755
2005/06	121 291	Cukrová repa	0	0	0	0	0	0
	1701	Cukor	41 014	112 128	71 114	981 099	2 363 713	1 382 614
	1702	Ostatné cukry	20 603	99 064	78 461	313 798	1 383 661	1 069 863
	1702 60 10	Izoglukóza	255	2 631	2 376	7 279	38 419	31 140
	1703	Melasa	746	74 773	74 027	4 100	184 845	180 745
2006/07	121 291	Cukrová repa	26	0	-26	743	25	-718
	1701	Cukor	91 278	218 792	127 514	1 832 126	4 581 276	2 749 150
	1702	Ostatné cukry	39 807	145 570	105 763	645 284	2 088 731	1 443 447
	1702 30 10	Izoglukóza	7 307	2 766	-4 541	107 302	38 506	-68 796
	1702 40 10							
	1703	Melasa	3 285	62 082	1 740	15 537	199 528	183 991
2007/08	121 291	Cukrová repa	49 643	0	-49 643	58 741	0	-58 741
	1701	Cukor	116 239	117 545	-1 306	1 463 159	2 588 818	1 125 659
	1702	Ostatné cukry	15 120	109 552	94 432	272 515	1 713 057	1 440 542
	1702 30 10	Izoglukóza	1 662	2 630	968	24 178	38 869	14 691
	1702 40 10							
	1702 60 10	Melasa	2 224	43 055	40 831	12 702	154 549	141 847
1703								
2008/09	121 291	Cukrová repa	10 531	0	-10 531	302	0	-302
	1701	Cukor	94 256	95 805	1 549	63 093	61 810	-1 283
	1702	Ostatné cukry	28 099	108 054	79 955	16 241	50 119	33 878
	1702 30 10	Izoglukóza	14 912	53 155	38 243	7 182	18 372	11 190
	1702 40 10							
	1702 60 10	Melasa	2 761	32 017	29 256	577	3 850	3 273
1703								
2009/10	121 291	Cukrová repa	0	0	0	0	0	0
	1701	Cukor	107 721	105 944	-1 777	76 180	72 852	-3 328
	1702	Ostatné cukry	29 512	112 029	82 517	18 590	47 950	29 360
	1702 30 10	Izoglukóza	17 870	66 282	48 412	8 260	21 578	13 318
	1702 40 10							
	1702 60 10	Melasa	3 056	35 463	32 407	539	3 270	2 731
1703								
2010/11	121 291	Cukrová repa	0	0	0	0	0	0
	1701	Cukor	71 366	102 815	31 449	46 965	75 065	28 100
	1702	Ostatné cukry	11 722	90 037	78 315	7 178	37 463	30 285
	1702 30 10	Izoglukóza	1 598	0	-1 598	701	0	-701
	1702 40 10							
	1702 60 10	Melasa	2 266	0	-2 266	365	0	-365
1703								

Prameň: Colné riaditeľstvo SR, ŠÚ SR k 08.09.2011

Poznámka: 1702 zahŕňa ostatné cukry, vrátane chemicky čistej laktózy, maltózy, glukózy a fruktózy, v pevnej forme; cukrové sirupy neobsahujúce pridané ochucujúce alebo farbiace látky; umelý med, tiež zmiešaný s prírodným medom; karamle

\* október 2010 – jún 2011

Zahraničný obchod je podrobne popísaný v prílohe č. 1.

Za tri štvrtiny hospodárskeho roka 2010/11 má Slovensko kladnú bilanciu v zahraničnom obchode s cukrami a ostatnými cukrami.

## 2.8. Zahraničný obchod Slovenska s vybranými výrobkami obsahujúcimi sladidlá

### Zahraničný obchod SR s výrobkami obsahujúcimi sladidlá v hospodárskom roku 2009/10

Tabuľka č. 12

Kód CS	Výrobok	Dovoz (t)	Prepočet na ekvivalent cukru	Vývoz (t)	Prepočet na ekvivalent cukru
0402	Mlieko a smotana	1 362	564	1 506	623
0403	Jogurt	32 240	5 398	11 923	1 240
0404	Srvátka	1 491	522	3 005	1 052
0811	Ovocie s cukrom	258	52	-	-
1704	Cukrovinky bez kakaa	30 529	18 251	23 136	13 817
1806	Čokoláda	32 677	10 047	33 650	10 808
1901	Sladový výťažok	7 343	2 636	1 270	475
1904	Potraviny z obilia	6 668	667	1 370	137
1905	Pekárske výrobky	29 587	9 935	15 598	4 502
2006	Zelenina a ovocie konzervované cukrom	275	160	-	-
2007	Džemy, lekváre	6 689	3 471	64	13
2008	Ovocie konzervované cukrom	6 837	666	832	83
2009	Ovocné a zeleninové šťavy	6 959	1 930	877	151
2105	Zmrzlina	11 447	2 575	569	124
2106	Nešpecifikované potraviny z obilia	21 260	5 272	11 765	3 268
2202	Nealkoholické nápoje	344 159	34 416	111 274	11 127
2205	Vermút a ochutené vína	1 613	81	59	3
	<b>Spolu</b>	<b>541 394</b>	<b>96 643</b>	<b>216 898</b>	<b>47 423</b>

Prameň: MPRV SR k 02.09.2011

Dovoz výrobkov obsahujúcich sladidlá v hospodárskom roku 2009/10 bol dva a pol krát vyšší ako vývoz, po prepočítaní na obsah sladidiel bol dovoz dva krát vyšší. Najvyšší podiel na dovoze (63,6 %) mali nealkoholické nápoje, dovezli sa z Českej republiky (55,8 %) a Poľska (15,8 %). Druhým hlavným artiklom z tejto skupiny boli jogurty (6,0 %). Viac ako polovicu (55,3 %) sme dovezli z Českej republiky, 21,9 % z Nemecka a 17,3 % z Poľska.

Nealkoholické nápoje mali najväčší podiel aj na vývoze sladených potravín. Tvorili 51,3 % vývozu. Vyvoz smeroval prevažne do Českej republiky (67,0 %) a Poľska (11,6 %). Druhým najvýraznejším tovarom boli čokolády, 33,4 % sme vyviezli do Českej republiky, 17,7 % do Maďarska a 10,2 % do Poľska. Tretí najvyšší objem vývozu tvorili cukrovinky bez kakaa. Tie

smerovali hlavne do Talianska (24,8 %), Fínska (14,7 %), Českej republiky (13,5 %) a do Maďarska (13,4 %).

### Zahraničný obchod SR s výrobkami obsahujúcimi sladidlá s EÚ-27 v hospodárskom roku 2009/10

Tabuľka č. 13

Kód CS	Výrobok	Dovoz (t)	Prepočet na ekvivalent cukru <sup>5</sup>	Vývoz (t)	Prepočet na ekvivalent cukru
0402	Mlieko a smotana	1 362	564	1 506	623
0403	Jogurt	32 269	5 397	11 923	1 240
0404	Srvátka	1 491	522	3 005	1 052
0811	Ovocie s cukrom	205	41	-	-
1704	Cukrovinky bez kakaa	29 914	17 885	22 700	13 558
1806	Čokoláda	31 003	9 351	30 667	9 985
1901	Sladový výťažok	7 249	2 602	1 264	473
1904	Potraviny z obilia	6 656	666	950	95
1905	Pekárske výrobky	28 753	9 684	15 501	4 472
2006	Zelenina a ovocie konzervované cukrom	261	151	-	-
2007	Džemy, lekváre	6 631	3 440	64	12
2008	Ovocie konzervované cukrom	3 491	336	832	83
2009	Ovocné a zeleninové šťavy	5 392	1 511	877	151
2105	Zmrzlina	11 326	2 545	569	124
2106	Nešpecifikované potraviny z obilia	20 993	5 196	8 883	2 404
2202	Nealkoholické nápoje	337 107	33 710	111 144	11 114
2205	Vermút a ochutené vína	1 612	81	57	3
	<b>Spolu</b>	<b>525 715</b>	<b>93 682</b>	<b>209 942</b>	<b>45 389</b>

Prameň: MPRV SR k 02.09.2011

Použitie koeficienty na prepočet objemu výrobkov na objem sladidiel sú z Eurostat-u.

### 3. Situácia na trhu v Európe a vo svete

#### Plochy cukrovej repy v EÚ (tis. ha)

Tabuľka č. 14

Krajina	2004/05	2005/06	2006/07	2007/08	2008/09	2009/10	2010/11	*2011/12
Belgicko	90	87	83	85	65	63	**59	**64
Bulharsko	2	1	1	1	0	0	0	0
Česká republika	69	63	56	44	44	53	**57	**58
Dánsko	49	47	42	39	36	38	**39	**40
Fínsko	30	31	24	23	14	15	15	15
Francúzsko	348	343	300	328	275	372	381	390
Grécko	33	42	29	14	14	23	14	8
Holandsko	98	92	83	82	70	72	70	73
Írsko	31	31	0	0	0	0	0	0
Litva	23	21	18	17	16	15	15	17
Maďarsko	65	58	46	36	15	14	13	15
Nemecko	441	428	353	346	325	364	345	362
Poľsko	297	286	262	247	187	191	192	190
Portugalsko	8	8	4	3	1	0	0	0
Rakúsko	45	44	39	42	36	44	45	46
Rumunsko	10	19	31	2	22	20	20	19
Slovensko	34	32	28	19	11	16	18	18
Slovinsko	6	5	7	0	0	0	0	0
Španielsko	107	102	104	60	50	38	46	47
Švédsko	48	48	44	41	35	39	37	39
Taliano	186	253	92	86	74	60	62	52
Veľká Británia	133	126	110	103	101	103	93	100
<b>EÚ 27</b>	<b>2 167</b>	<b>2 181</b>	<b>1 766</b>	<b>1 668</b>	<b>1 386</b>	<b>1 540</b>	<b>1 523</b>	<b>1 553</b>

Prameň: Rynek cukru, jún 2011, CIBE, DGAGRI

0 - nepestujú cukrovú repu, ukončili produkciu cukru z cukrovej repy v rámci reštrukturalizácie

\*odhad CIBE,\*\*odhad DG AGRI

#### Bilancia cukru a izoglukózy v EÚ (tis. t)

Tabuľka č. 15

Ukazovateľ	Skutočnosť 209/10		Odhad 2010/11		Prognóza 2011/12	
	kvóta	mimo kvóty	kvóta	mimo kvóty	kvóta	mimo kvóty
Počiatkové zásoby	1 843	0	1 177	0	1 928	0
Produkcia	13 956	4 663	14 313	2 333	13 753	4 920
Import	2 996	8	4 155	54	3 378	55
Celková ponuka	18 795	4 671	19 645	2 387	19 059	4 975
Spotreba	16 500	1 992	16 500	1 582	16 600	1 950
Export	1 118	2 115	1 217	700	1 217	1 400
Celková spotreba	18 795	4 671	19 645	2 388	19 058	4 975
Konečné zásoby	1 177	564	1 928	106	1 241	1 625

Prameň: European Commission, Agricultural and Rural Development

## Produkcia a spotreba cukru v Európe (mil. t surového cukru)

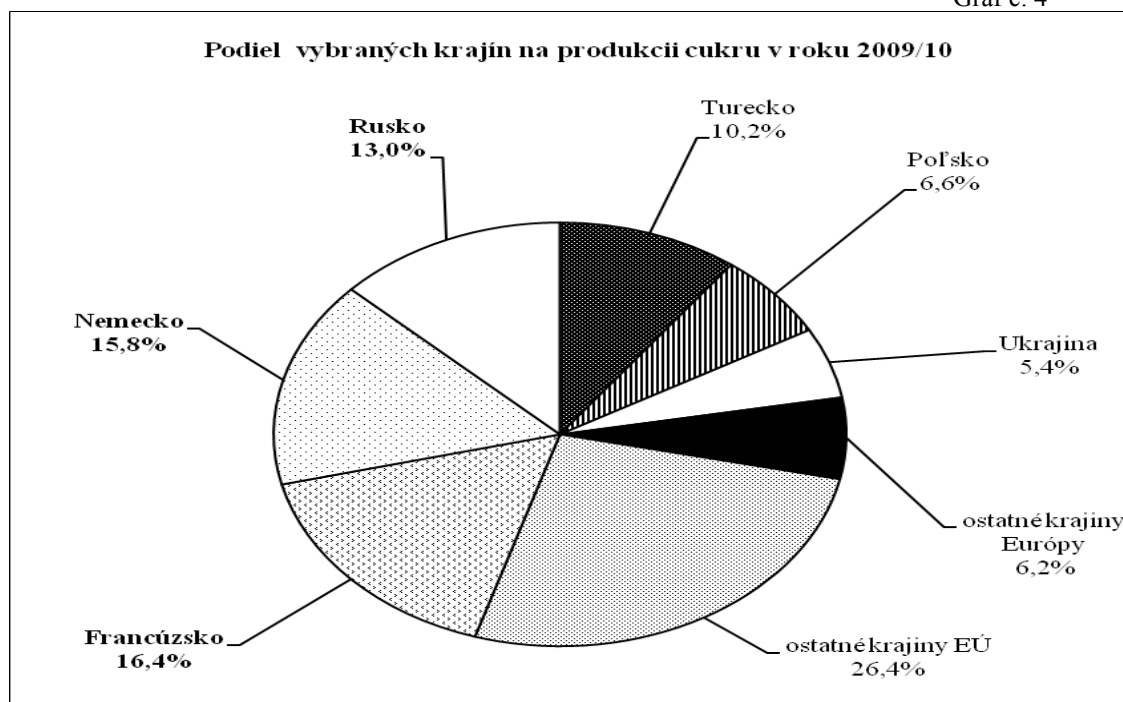
Tabuľka č. 16

Región	2008/09		2009/10		*2010/11	
	Produkcia	Použitie	Produkcia	Použitie	Produkcia	Použitie
EÚ 27	15,32	18,15	17,18	18,22	15,24	18,41
v tom: Francúzsko	3,84	2,41	4,33	2,40	3,87	2,46
Nemecko	3,64	3,42	4,16	3,51	3,57	3,59
Poľsko	1,42	1,65	1,74	1,65	1,46	1,67
Veľká Británia	1,17	2,06	1,31	2,10	1,00	2,10
Holandsko	0,94	0,73	1,08	0,73	0,95	0,73
Belgicko	0,78	0,61	0,91	0,61	0,75	0,61
Taliansko	0,55	1,81	0,51	1,81	0,49	1,81
Španielsko	0,64	1,37	0,59	1,37	0,59	1,37
Česká republika	0,45	0,47	0,47	0,40	0,45	0,42
Rakúsko	0,44	0,30	0,41	0,37	0,45	0,36
Rusko	3,81	5,95	3,43	5,90	3,15	5,90
Turecko	2,44	2,17	2,68	2,26	2,48	2,33
Ukrajina	1,66	2,21	1,42	2,15	1,73	2,05
ostatné krajiny Európy	1,58	1,93	1,62	1,96	1,59	1,97
<b>Európa spolu</b>	<b>24,81</b>	<b>30,41</b>	<b>26,34</b>	<b>30,48</b>	<b>24,19</b>	<b>30,67</b>

Prameň: Rynek cukru, jún 2011

\*druhý odhad F. O. Licht

Graf č. 4



Prameň: Rynek cukru, jún 2011

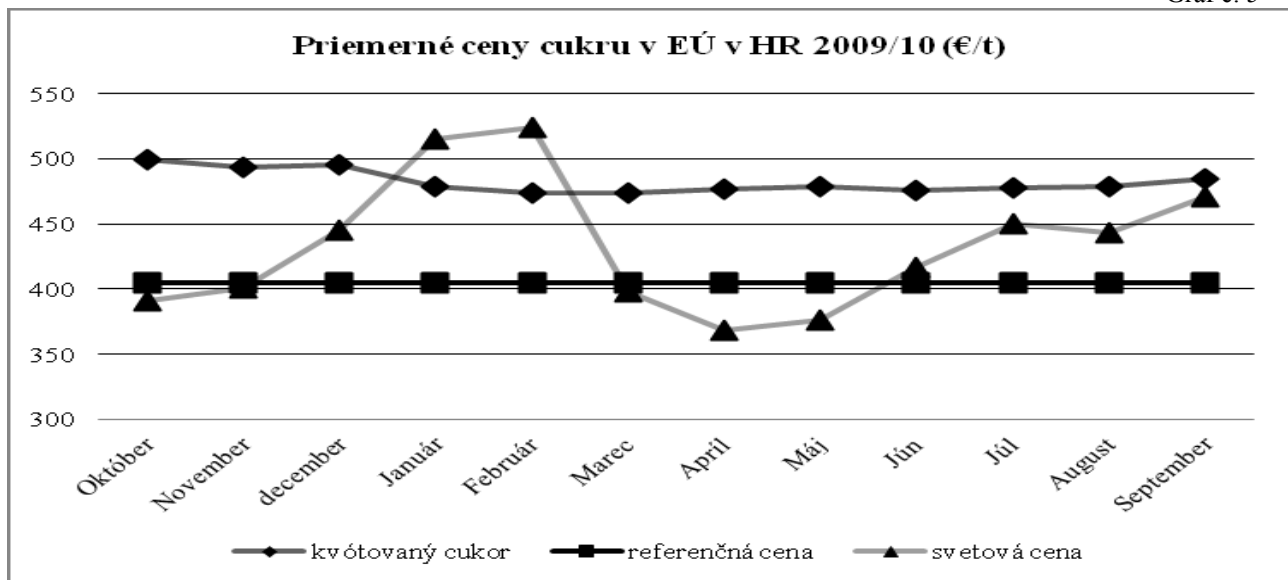
## Priemerné ceny cukru v EÚ v hospodárskom roku 2009/10 (€/t)

Tabuľka č. 17

Mesiac	Predajná cena EÚ u výrobcov		Referenčná cena	Svetová cena
	kvótovaný cukor	priemyselný cukor		
Október	499	283	404,4	391
November	493	337	404,4	401
December	495	315	404,4	445
Január	479	320	404,4	515
Február	474	349	404,4	524
Marec	474	350	404,4	398
Apríl	477	338	404,4	368
Máj	479	313	404,4	376
Jún	476	338	404,4	417
Júl	478	310	404,4	450
August	479	320	404,4	443
September	485	319	404,4	471
<b>Priemer</b>	<b>482</b>	<b>324</b>	<b>404,4</b>	<b>433</b>

Prameň: ZPCRS, Management Committee for the Common Organisation of Agricultural Markets

Graf č. 5



Prameň: ZPCRS, Management Committee for the Common Organisation of Agricultural Markets

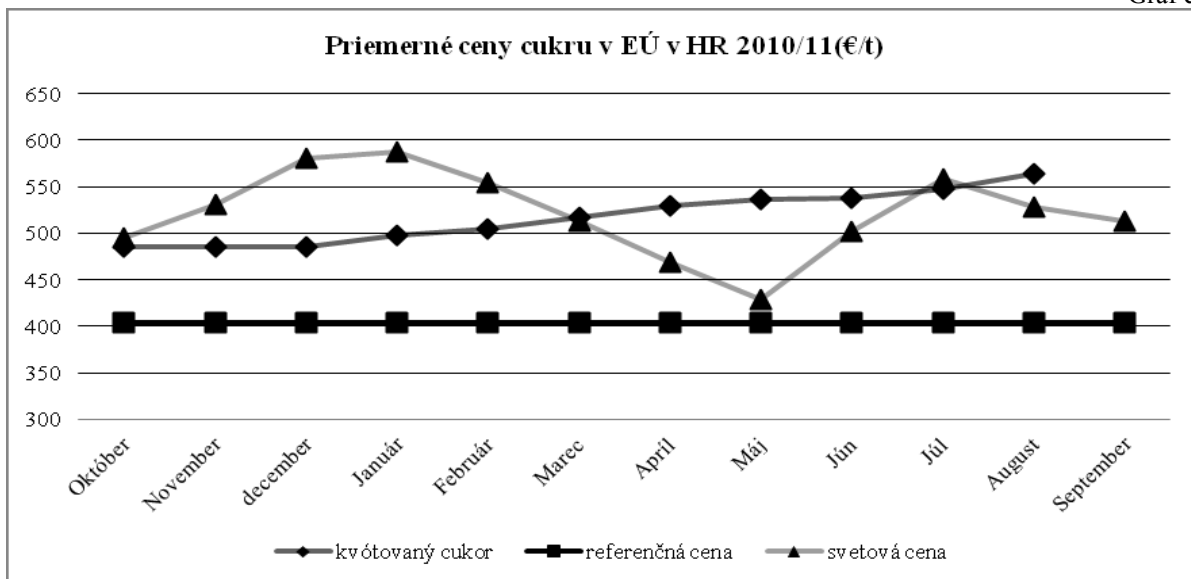
## Priemerné ceny cukru v EÚ v hospodárskom roku 2010/11 (€/t)

Tabuľka č. 18

Mesiac	Predajná cena EÚ u výrobcov		Referenčná cena	Svetová cena
	kvótovaný cukor	priemyselný cukor		
Október	485	328	404,4	495
November	486	326	404,4	531
december	486	343	404,4	580
Január	498	324	404,4	587
Február	505	332	404,4	554
Marec	517	339	404,4	513
Apríl	529	325	404,4	469
Máj	536	342	404,4	429
Jún	538	344	404,4	502
Júl	548	364	404,4	559
August	564	352	404,4	528
September	-	-	404,4	513
<b>Priemer</b>	<b>517</b>	<b>338</b>	<b>404,4</b>	<b>522</b>

Prameň: ZPCRS, Management Committee for the Common Organisation of Agricultural Markets  
-údaj nie je k dispozícii

Graf č. 6



Prameň: ZPCRS, Management Committee for the Common Organisation of Agricultural Markets

## Produkcia a spotreba cukru vo svete (mil. t surového cukru)

Tabuľka č. 19

Región	Produkcia			Spotreba			Prebytok/nedostatok	
	2009/10	*2010/11	2010/11 2009/10 (%)	2009/10	*2010/11	2010/11 2009/10 (%)	2009/11	*2010/11
Európa	26,34	24,19	91,8	30,48	30,67	100,6	-4,14	-6,48
v tom: EU 27	17,18	15,24	88,7	18,22	18,41	101,0	-1,04	-3,17
Afrika	10,35	10,74	103,8	15,48	16,01	103,4	-5,13	-5,27
Sev. a Str. Amerika	18,74	19,12	102,0	19,56	19,57	100,1	-0,82	-0,45
v tom USA	7,23	7,21	99,7	10,02	10,00	99,8	-2,79	-2,79
Mexiko	5,03	5,42	107,8	4,59	4,57	99,6	0,44	0,85
Južná Amerika	48,78	48,66	99,8	20,52	20,98	102,2	28,26	27,68
v tom: Brazília	41,13	40,98	99,6	13,07	13,40	102,5	28,06	27,58
Ázia	50,88	60,13	118,2	73,33	75,15	102,5	-22,45	-15,02
v tom: India	20,55	27,7	134,8	24,50	25,00	102,0	-3,95	2,7
Čína	11,67	12,09	103,6	15,06	15,79	104,8	-3,39	-3,7
Oceánia	3,53	4,05	114,7	1,71	1,72	100,6	1,82	2,33
<b>Svet spolu</b>	<b>158,62</b>	<b>166,88</b>	<b>105,2</b>	<b>161,08</b>	<b>164,1</b>	<b>101,9</b>	<b>-2,46</b>	<b>2,78</b>

Prameň: Rynek cukru č. 38, jún 2011

\*druhý odhad F.O. Licht

## Svetová bilancia cukru (mil. t surového cukru)

Tabuľka č. 20

Ukazovateľ	2005/06	2006/07	2007/08	2008/09	2009/10	*2010/11
Počiatkové zásoby	61,7	64,2	72,6	73,8	62,3	56,5
Produkcia	151,1	166,5	166,6	151,9	158,6	166,9
Dovoz	54,0	51,3	50,6	52,5	59,4	58,5
Použitie	146,8	152,9	159,5	159,3	161,1	164,1
Vývoz	55,8	56,4	56,6	56,6	62,7	60,0
Konečné zásoby	64,2	72,6	73,8	62,3	56,5	57,8
Zmeny v produkcii						
(mil. t)	10,1	15,4	0,1	-14,7	6,7	8,3
(%)	7,1	10,2	0,1	-8,9	4,4	5,2
Zmeny použitia						
(mil. t)	2,3	6,0	6,6	-0,2	1,7	3,0
(%)	1,6	4,1	4,3	-0,1	1,1	1,9

Prameň: : Rynek cukru č. 38, jún 2011

\*druhý odhad F. O. Licht

# PRÍLOHY

**Zahraničný obchod SR s cukrovou repou a cukrami od 1.10.2009 do 30.9.2010**

Štát	Dovoz		Vývoz	
	t	tis. €	t	tis. €
<b>Kód: 121291</b>				
<b>Cukrová repa</b>				
<i>Spolu</i>	<i>0</i>	<i>0</i>	<i>0</i>	<i>0</i>
<b>Kód: 1701</b>				
<b>Cukor trstinový a repný</b>				
Belgicko	21	33		
Bulharsko	1	0	372	220
Cyprus	15	8		
Česká republika	40 689	20 794	20 008	10 592
Čínska republika	0	2		
Dánsko	120	65	7	4
Holandsko	721	427		
Chorvátsko			22	6
Írsko	24	16	1	1
Litva	54	15		
Lotyšsko	4 614	2 907		
Maďarsko	9 959	5 550	67 865	51 218
Maurícius	71	60		
Nemecko	1 892	1 227	152	260
Poľsko	3 130	1 615	2 054	1 179
Rakúsko	234	266	10 589	6 044
Rumunsko	678	217	251	265
Slovenská republika	64	49		
Slovinsko			5 646	3 069
Srbsko	324	169		
Švédsko	4	9		
Taliansko	9	20		
Veľká Británia	1	1		
Nešpecifikované (EÚ 27)	45 490	42 964		
<i>Spolu</i>	<i>108 116</i>	<i>76 412</i>	<i>105 966</i>	<i>72 858</i>

Štát	Dovoz		Vývoz	
	t	tis. €	t	tis. €
<b>Kód: 1702</b>				
<b>Ostatné cukry</b>				
Austrália			20	18
Belgicko	120	55	380	291
Bulharsko	316	113	137	99
Cyprus			44	30
Česká republika	385	290	52 846	17 806
Čínska republika	0	4		
Dánsko	114	111	143	167
Fínsko	6	1		
Francúzsko	2 666	1 220	4 738	3 645
Grécko			62	44
Holandsko	45	60	3 245	2 245
Indonézia			13	14
Írsko			1 068	965
Izrael	254	243	113	85
Južná Kórea	1	1		
Kanada	24	15		
Litva			4 375	1 678
Lotyšsko			948	447
Maďarsko	14 388	5 695	392	23
Nemecko	68	177	10 875	5 105
Poľsko	6 391	1 815	24 721	10 008
Rakúsko	98	46	343	193
Rumunsko			130	88
Saudská republika			17	19
Slovenská republika	3 630	1 372		
Slovinsko			299	135
Španielsko			1 184	852
Srbsko			30	24
Švajčiarsko	1	3	1 125	576
Taliansko	189	107	1 493	843
Turecko	2	2	932	654
USA			19	20
Veľká Británia	22	23	4 605	3 283
Nešpecifikované (EÚ 27)	1 074	7 505		
Nešpecifikované (tretie)	14	7		
<b>Spolu</b>	<b>29 809</b>	<b>18 863</b>	<b>114 297</b>	<b>49 360</b>

Štát	Dovoz		Vývoz	
	t	tis. €	t	tis. €
<b>Kód: 1702 30 10, 1702 40 10, 1702 60 10</b>				
<b>Izoglukóza</b>				
Bulharsko	235	71		
Česká republika	1	1		
Francúzsko	521	181	41 016	13 196
Litva			4 247	1 630
Lotyšsko			923	378
Maďarsko	14 184	5 621	392	9
Nemecko			5 879	1 730
Poľsko	25	10	12 925	4 316
Rakúsko			167	54
Taliansko			585	190
Slovenská republika	2 766	1 000		
Slovinsko			147	54
Neidentifikované (EÚ 27)	139	1 376		
<b>Spolu</b>	<b>17 870</b>	<b>8 260</b>	<b>66 282</b>	<b>21 558</b>
<b>Kód: 1703</b>				
<b>Melasa</b>				
Belgicko	62	33		
Bulharsko				
Česká republika	1 719	122	8 624	881
Dánsko	155	112	22	16
Francúzsko	24	11		
Maďarsko			26 146	2 312
Nemecko	20	14		
Poľsko	345	113		
Rakúsko	40	7	671	61
Veľká Británia	110	54		
Neidentifikované (EÚ 27)	580	71		
<b>Spolu</b>	<b>3 056</b>	<b>539</b>	<b>35 463</b>	<b>3 270</b>

Prameň: MPRV SR, 02.09.2011

## Výber z colného sadzovníka EÚ platného pre rok 2011

Položka CS	Názov tovaru	Zmluvné colné sadzby (%)
1	2	3
<b>1212 91</b>	-- <b>Cukrová repa:</b>	
1212 91 20	--- Sušená alebo v prášku	23 € /100 kg net
1212 91 80	--- Ostatná	6,7 € /100 kg net
<b>1701</b>	<b>Trstinový alebo repný cukor a chemicky čistá sacharóza v pevnom stave:</b>	
	- <b>Surový cukor bez prísady aromatických prípravkov alebo farbiva:</b>	
<b>1701 11</b>	-- <b>Trstinový cukor:</b>	
1701 11 10	--- Určený na rafináciu	33,9 € /100 kg net <sup>(2)</sup> <sup>(3)</sup>
1701 11 90	--- Ostatný	41,9 € /100 kg net <sup>(3)</sup>
<b>1701 12</b>	-- <b>Repný cukor:</b>	
1701 12 10	--- Určený na rafináciu	33,9 € /100 kg net <sup>(2)</sup> <sup>(3)</sup>
1701 12 90	--- Ostatný	41,9 € /100 kg net <sup>(3)</sup>
	- <b>Ostatný:</b>	
<b>1701 91 00</b>	-- <b>Ochutený alebo prifarbený</b>	41,9 € /100 kg net <sup>(3)</sup>
<b>1701 99</b>	-- <b>Ostatný:</b>	
1701 99 10	--- Biely cukor	41,9 € /100 kg net <sup>(3)</sup>
1701 99 90	--- Ostatný	41,9 € /100 kg net <sup>(3)</sup>
<b>1702</b>	<b>Ostatné cukry vrátane chemicky čistej laktózy, maltózy, glukózy a fruktózy v pevnom stave; cukrové sirupy (tekuté cukry) bez prísad, dochucujúcich látok alebo farbív; umelý med, tiež zmiešaný s umelým medom; karamel:</b>	
	- <b>Laktóza a laktózový sirup:</b>	
<b>1702 11 00</b>	-- <b>Obsahujúce v sušine 99 % alebo viac hmotnosti laktózy, vyjadrené ako bezvodá laktóza v sušine</b>	14 € /100 kg net
<b>1702 19 00</b>	-- <b>Ostatné</b>	14 € /100 kg net
<b>1702 30</b>	- <b>Glukóza a glukózový sirup neobsahujúce fruktózu alebo s obsahom fruktózy v sušine menším ako 20 % hmotnosti:</b>	
1702 30 10	-- Izoglukóza	50,7 € /100 kg net
	-- <b>Ostatné:</b>	
	--- <b>Obsahujúce v sušine 99 % alebo viac hmotnosti glukózy:</b>	
1702 30 51	---- V bielom kryštalickom prášku, tiež aglomerovaný-	26,8 € /100 kg net
1702 30 59	---- Ostatné	20 € /100 kg net

Položka CS	Názov tovaru	Zmluvné colné sadzby (%)
1	2	7
<b>1702 40</b>	<b>- Glukóza a glukózový sirup s obsahom fruktózy v sušine aspoň 20 %, ale menej ako 50 % hmotnosti:</b>	
1702 40 10	-- Izoglukóza	50,7 € /100 kg net mas
1702 40 90	-- Ostatné	20 € /100 kg net
<b>1702 50 00</b>	<b>- Chemicky čistá fruktóza</b>	16+50,7 € /100 kg net <sup>(1)</sup>
<b>1702 60</b>	<b>- Ostatná fruktóza a fruktózový sirup s obsahom fruktózy v sušine viac ako 50 % hmotnosti</b>	
1702 60 10	-- Izoglukóza	50,7 € /100 kg net
1702 60 80	-- Inulínový sirup	0,4 € /100 kg net <sup>(2)</sup>
1702 60 95	-- Ostatné	0,4 € /100 kg net <sup>(2)</sup>
<b>1702 90</b>	<b>- Ostatné vrátane invertného cukru:</b>	
1702 90 10	-- Chemicky čistá maltóza	12,8
1702 90 30	-- Izoglukóza	50,7 € /100 kg net mas
1702 90 50	-- Maltodextrín a maltodextrínový sirup	20 € /100 kg net
	-- Karamel:	
1702 90 71	--- Obsahujúce v sušine 50 % alebo viac hmotnosti sacharózy	0,4 € /100 kg net <sup>(2)</sup>
	--- Ostatné:	
1702 90 75	---- V prášku, tiež aglomerované	27,7 € /100 kg net
1702 90 79	---- Ostatné <sup>6</sup>	
1702 90 80	-- Inulínový sirup	0,4 € /100 kg net <sup>(2)</sup>
1702 90 99	-- Ostatné	0,4 € /100 kg net <sup>(2)</sup>
<b>1703</b>	<b>Melasy získané extrahovaním alebo rafináciou cukru:</b>	
<b>1703 10 00</b>	<b>- Trstinová melasa</b>	0,35 € /100 kg net
<b>1703 90 00</b>	<b>- Ostatné</b>	0,35 € /100 kg net

<sup>(1)</sup> Tovar uvedený v tejto podpoložke musí spĺňať podmienky stanovené v príslušných ustanoveniach spoločenstva.

<sup>(2)</sup> Táto sadzba sa uplatňuje na surový cukor s výťažkom 92%.

<sup>(3)</sup> Colná kvóta WTO: príloha CS č. 7

Prameň: Colný sadzobník pre rok 2001 :NK (ES) č. 861/2010

## P7 – príloha CS č. 7

## Colné kvóty WTO, ktoré majú byť otvorené príslušnými orgánmi spoločenstva

Kód CS	Kvóta	Colná sadzba (%)	Ďalšie podmienky
1701 11 10	725 894 t	98 €/1 000 kg net (*)	Táto sadzba sa vzťahuje na surový cukor s výťažkom 92% Rozdelené medzi dodávateľské krajiny: - Austrália 9 925 t - Brazília 310 124 t - Kuba 68 969 t - ostatné 336 876 t
1701 11 10 až 1701 99 90	1 304 700 t (ekvivalent bieleho cukru)	0	Rozdelené medzi dodávateľské krajiny: - India 10 000 t - krajiny africko-karibsko-pacifickej oblasti 1 294 700 t v súlade s ustanoveniami dohody v Lomé
1702 50 00	4 504 t	16	
1702 50 00	1 253 t	20	
1906 10 15 až 1806 90 90	107	43	

Prameň: Colný sadzobník pre rok 2011: NK (ES) č 861/2010

<p><u>Vydavateľ</u>  MPRV SR  Dobrovičova 12  812 66 Bratislava</p> <p>VÚEPP  Trenčianska 55  824 80 Bratislava</p> <p>ISBN 978-80-8058-561-7</p>	<p>Autor  Ing. Eva Meravá  e-mail: <a href="mailto:eva.merava@vuepp.sk">eva.merava@vuepp.sk</a>  tel: 02/582 43 350</p>	<p>©Rozmnožovanie a využívanie informácií je možné len po písomnej dohode s autorom.  Za úplnosť a správnosť uvádzaných informácií sa VÚEPP nezaručuje, ako aj nezodpovedá za škody vzniknuté na základe ich využívania.</p>
---	---	--