

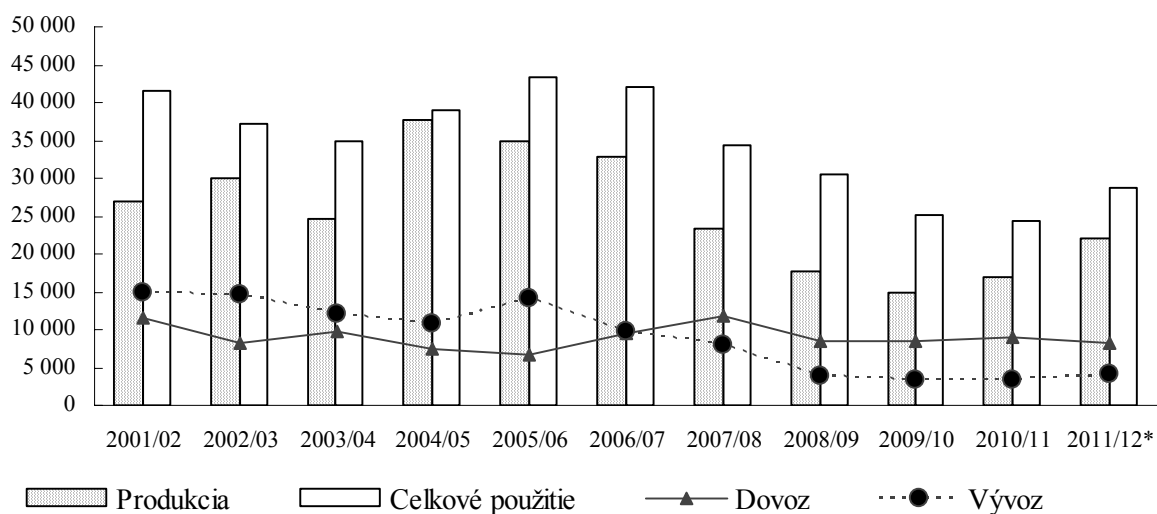


Výskumný ústav ekonomickej poľnohospodárstva a potravinárstva Bratislava
Ministerstvo pôdohospodárstva a rozvoja vidieka Slovenskej republiky

Strukoviny

Situačná a výhľadová správa k 31.12.2010

Vývoj ponuky a použitia strukovín v SR v tonách



Bratislava,
máj 2011

Autor:

Ing. Helena TIBENSKÁ, CSc.

Zdroje informácií

- Food and Agriculture Organization of the United Nations – Organizácia spojených národov pre výživu a poľnohospodárstvo
- Global information and early warning system on food and agriculture – Globálny informačný systém a systém skorého varovania FAO
- Ministerstvo pôdohospodárstva a rozvoja vidieka Slovenskej republiky
- Ministerstvo poľnohospodárstva Českej republiky
- Pôdohospodárska platobná agentúra
- Slovenská poľnohospodárska a potravinárska komora
- Štatistický úrad Slovenskej republiky
- Výskumný ústav ekonomiky poľnohospodárstva a potravinárstva Bratislava

Autorka touto cestou ďakuje za spoluprácu všetkým uvedeným organizáciám a ich odborným pracovníkom.

Text neprešiel jazykovou korektúrou a za odbornosť zodpovedá autor.

**© VÚEPP Bratislava
ISBN 978-80-8058-568-6**

ZOZNAM POUŽITÝCH SKRATIEK

AEO	Agroenvironmentálne opatrenia
EHS	Európske hospodárske spoločenstvo
EPFRV	Európsky poľnohospodársky fond pre rozvoj vidieka
EÚ	Európska únia
ES	Európske Spoločenstvo
EURO/ha	EURO na hektár
€	EURO
FAO	Organizácia spojených národov pre výživu a poľnohospodárstvo
FOB	cena tovaru s dopravou do prístavu
FAOSTAT	štatistika FAO
ha	hektár
IP	investičné projekty
Kč	koruna česká
LFA	poľnohospodársky znevýhodnené oblasti SR
MA SR	Ministry of Agriculture
mil.	milión
MJ	merná jednotka
MPRV SR	Ministerstvo pôdohospodárstva a rozvoja vidieka Slovenskej republiky
NK ES	Nariadenie Komisie Európskeho Spoločenstva
NR ES	Nariadenie Rady Európskeho Spoločenstva
NV SR	nariadenie vlády SR
NR SR	Národná rada SR
PPA	Pôdohospodárska platobná agentúra
PRV	Plán rozvoja vidieka
Sk/ha	slovenská koruna na hektár
Sk, SKK	slovenská koruna
SAPS	Single area payment scheme – Jednotná platba na plochu
SOP	Sektorový operačný program
SPP	Spoločná poľnohospodárska politika
š. p.	štátny podnik
ŠÚ SR	Štatistický úrad Slovenskej republiky
t	tona
tis.	tisíc
VÚEPP	Výskumný ústav ekonomiky poľnohospodárstva a potravinárstva
Z. z.	Zbierka zákonov

ÚVOD**SÚHRN**

1. Podporná politika národného trhu.....	2
1.1. Legislatíva k agrárnemu trhu so strukovinami.....	2
1.2. Podpory.....	4
1.2.1. Národná podpora (štátna pomoc.....	4
1.2.2. Priame platby.....	4
1.2.3. Podpory podľa Programu rozvoja vidieka na programovacie obdobie 2007-2013	6
2. Situácia na trhu v SR	13
2.1. Hrach siaty.....	14
2.2. Fazuľa	17
2.3. Šošovica	18
2.4. Kýmne strukoviny	19

PRÍLOHY

Úvod

Situačná a výhľadová správa „*Strukoviny*“ aktualizuje ponuku v hospodárskom roku 2009/2010 a poskytuje prognózu ponuky a použitia v hospodárskom roku 2010/2011 a 2011/2012..

Súčasťou správy sú údaje o cenách výrobcov strukovín, informácie o regulačnej a podpornej politike trhu so strukovinami .

Celková bilancia strukovín zahŕňa bilanciu hrachu siateho, fazule, šošovice a kŕmnych strukovín. Bilancia hrachu siateho je spracovaná ako súčet bilancií hrachu jedlého a kŕmneho.

Hospodársky rok pre strukoviny začína 1.7. príslušného roka a končí 30.6. nasledujúceho roka.

Správa je k dispozícii vo Výskumnom ústave ekonomiky poľnohospodárstva a potravinárstva v Bratislave a na internete <http://www.vuepp.sk>

Súhrn

V hospodárskom roku 2009/2010 ponuka strukovín v porovnaní s predchádzajúcim hospodárskym rokom klesla na 27,2 tis. ton z titulu nižšej produkcie o 15,4 % v dôsledku poklesu zberových plôch o 3,6 %. Domáca spotreba strukovín sa v porovnaní s hospodárskym rokom 2008/2009 znížila na 21,9 tis. ton. Potravinárska spotreba klesla o 3,6 %, osivárska o 24,7 % a kŕmna o 22,9 %. Podiel kŕmivárskej spotreby na celkovom použití predstavoval 39,0 %. Vývoz strukovín medziročne poklesol o 16,3 % na 3 313 ton z titulu nižšieho objemu vývozu hrachu (891 ton). Celkové použitie strukovín medziročne pokleslo o 17,1 % na 25,2 tis. ton. Konečné zásoby boli oproti roku 2008/2009 nižšie o 1 793 ton a dosiahli 1 938 ton.

Ceny výrobcov strukovín v roku 2009 boli oproti predchádzajúcemu roku vyššie pri kŕmnom hrachu o 3,2 % a pri šošovici o 0,8 %. Ceny hrachu jedlého medziročne klesli o 1,9% a bôbu o 1,0 %.

V roku 2010 sa oševné plochy strukovín zvýšili o 32,2 % na 13 428 hektárov. Celková produkcia strukovín dosiahla 17 007 ton, čo je medziročný nárast o 13,4 % v dôsledku väčšej výmery. Priemerné hektárové úrody oproti roku 2009 boli nižšie o 9,2 %. Produkcia jedlých strukovín medziročne vzrástla o 24,6 %, naopak kŕmnych strukovín klesla o 37,8 %. Podiel jedlých strukovín na celkovej produkcii strukovín predstavoval 90,1 %. Celková ponuka strukovín sa odhaduje na 26,4 tis. ton. Dovoz strukovín celkom medziročne klesne o 12,1%. Na celkovej ponuke strukovín sa počiatočné zásoby podieľajú 7,4 %, produkcia 64,5 % a dovoz 28,1 %. Domáca spotreba strukovín bude nižšia o 2,9 % v dôsledku zníženia stavov hospodárskych zvierat a poklesu potravinárskej spotreby. Vývoz strukovín sa odhaduje na úrovni 3 206 ton, t. j. medziročný pokles o 3,2 %. Konečné zásoby predpokladáme na 1 881 ton, t. j. pokles o 2,9 %.

Ceny výrobcov strukovín v roku 2010 boli oproti predchádzajúcemu roku vyššie pri šošovici o 5 %, jedlom hrachu o 11,8 %, kŕmnom hrachu o 17,5 % a bôbu o 1,6 %.

V roku 2011 oševné plochy strukovín odhadujeme na 12 560 hektárov, produkciu na 21 928 ton. Celková ponuka strukovín sa predpokladá na úrovni 31,3 tis. ton. V zahraničnom obchode sa predpokladá nárast (dovoz o 1,2 % a vývoz o 24,6 % oproti súčasnému hospodárskemu roku).

1. PODPORNÁ POLITIKA NÁRODNÉHO TRHU

1.1. Legislatíva k agrárnemu trhu so strukovinami

Nariadenie Komisie (ES) č. 948/2009 z 30. septembra 2009, ktorým sa mení a dopĺňa príloha I k nariadeniu Rady (EHS) č. 2658/87 o colnej a štatistickej nomenklatúre a Spoločnom colnom sadzobníku

Nariadenie Komisie (ES) č. 1031/2008 z 19. septembra 2008, ktorým sa mení a dopĺňa príloha I k nariadeniu Rady (EHS) č. 2658/87 o colnej a štatistickej nomenklatúre a Spoločnom colnom sadzobníku.

Nariadenie Komisie (ES) č. 1214/2007 zo 20. septembra 2007, ktorým sa mení a dopĺňa príloha I k nariadeniu Rady (EHS) č. 2658/87 o colnej a štatistickej nomenklatúre a o Spoločnom colnom sadzobníku v platnom znení. Nariadenie ustanovuje verziu kombinovanej nomenklatúry platnú pre rok 2008.

Nariadenie Komisie (ES) č. 1549/2006 zo 17. októbra 2006, ktorým sa mení a dopĺňa príloha I k nariadeniu Rady (EHS) č. 2658/87 o tarifnej a štatistickej nomenklatúre a o Spoločnom colnom sadzobníku.

NARIADENIE KOMISIE (ES) č. 861/2010 z 5. októbra 2010, ktorým sa mení a dopĺňa príloha I k nariadeniu Rady (EHS) č. 2658/87 o colnej a štatistickej nomenklatúre a Spoločnom colnom sadzobníku

Zákon č. 597/2006 Z. z. o pôsobnosti orgánov štátnej správy v oblasti registrácie odrôd pestovaných rastlín a uvádzaní množiteľského materiálu pestovaných rastlín na trh v znení neskorších predpisov

Zákon č. 193/2005 Z. z. o rastlinolekárskej starostlivosti v znení neskorších predpisov a s ním súvisiace vykonávacie predpisy.

Dotačná politika

Nariadenie vlády Slovenskej republiky č. 81/2007 Z. z. z 31. januára 2007 o podmienkach poskytovania podpory v poľnohospodárstve formou jednotnej platby na plochu s účinnosťou od 1. marca 2007 do 1. februára 2009 (nahradené nariadením vlády SR č. 20/2009).

Nariadenie vlády Slovenskej republiky č. 159/2007 Z. z. zo 14. marca 2007 o podmienkach poskytovania podpory v poľnohospodárstve formou doplnkových národných priamych platieb v rastlinnej výrobe s účinnosťou od 1. apríla 2007.

Nariadenie vlády Slovenskej republiky č. 369/2007 Z. z. z 8. augusta 2007 o niektorých podporných opatreniach v pôdohospodárstve s účinnosťou od 15. augusta 2007.

Nariadenie vlády Slovenskej republiky č. 579/2007 Z. z. z 5. decembra 2007, ktorým sa mení nariadenie vlády Slovenskej republiky č. 213/2007 Z. z. o podmienkach poskytovania podpory v znevýhodnených oblastiach.

Nariadenie vlády Slovenskej republiky č. 36/2008 Z. z. zo 16. januára 2008, ktorým sa mení nariadenie vlády Slovenskej republiky č. 159/2007 Z. z. o podmienkach poskytovania podpory v poľnohospodárstve formou doplnkových národných priamych platieb v rastlinnej výrobe.

Nariadenie vlády Slovenskej republiky č. 160/2008 Z. z. zo 16. apríla 2008

o podmienkach výberu žiadosti o zaradenie do opatrenia agroenvironmentálne platby a o podmienkach poskytovania agroenvironmentálnych platieb s účinnosťou od 1. mája 2008.

Nariadenie vlády Slovenskej republiky č. 499/2008 Z. z. zo 26. novembra 2008 o podmienkach poskytovania podpory podľa programu rozvoja vidieka s účinnosťou od 5. decembra 2008 (nahradilo nariadenie vlády SR č. 160/2008).

Nariadenie vlády Slovenskej republiky č. 20/2009 Z. z. zo 14. januára 2009 o podmienkach poskytovania podpory v poľnohospodárstve formou priamych platieb.

Nariadenie vlády Slovenskej republiky č. 121/2009 Z. z. z 11. marca 2009, ktorým sa mení a dopĺňa nariadenie vlády Slovenskej republiky č. 499/2008 Z. z. o podmienkach poskytovania podpory podľa programu rozvoja vidieka.

Nariadenie vlády Slovenskej republiky č. 114/2009 Z. z. z 18. marca 2009 o podmienkach poskytovania podpory v poľnohospodárstve formou doplnkových národných priamych platieb v rastlinnej výrobe.

Nariadenie vlády Slovenskej republiky č. 155/2009 Z. z. ktorým sa mení a dopĺňa nariadenie vlády Slovenskej republiky č. 20/2009 Z. z. o podmienkach poskytovania podpory v poľnohospodárstve formou priamych platieb.

Nariadenie vlády Slovenskej republiky č. 264/2009 Z. z. zo 17. júna 2009 o podporných opatreniach v pôdohospodárstve.

Nariadenie vlády Slovenskej republiky č. 381/2009 Z. z. z 23. septembra 2009, ktorým sa mení a dopĺňa nariadenie vlády Slovenskej republiky č. 264/2009 Z. z. o podporných opatreniach v pôdohospodárstve.

Nariadenie vlády Slovenskej republiky č. 127/2010 Z. z. zo 17. marca 2010, ktorým sa mení a dopĺňa nariadenie vlády Slovenskej republiky č. 20/2009 Z. z. o podmienkach poskytovania podpory v poľnohospodárstve formou priamych platieb v znení neskorších predpisov

Nariadenie vlády Slovenskej republiky č. 128/2010 Z. z. zo 17. marca 2010, ktorým sa mení a dopĺňa nariadenie vlády Slovenskej republiky č. 499/2008 Z. z. o podmienkach poskytovania podpory podľa programu rozvoja vidieka v znení nariadenia vlády Slovenskej republiky č. 121/2009 Z. z.

Nariadenie vlády Slovenskej republiky č. 488/2010 Z. z. z 8. decembra 2010 o podmienkach poskytovania podpory v poľnohospodárstve formou priamych platieb

1.2. Podpory

1.2.1. Národná podpora (štátna pomoc)

Štátna pomoc v rezorte pôdohospodárstva sa poskytuje podnikateľským subjektom pôsobiacim v poľnohospodárskej prvovýrobe, potravinárstve, lesnom a rybnom hospodárstve. Základným rámcom pre poskytovanie štátnej pomoci je primárna a sekundárna legislatíva Európskeho spoločenstva, ktorá je do právneho poriadku Slovenskej republiky aproximovaná nariadením vlády Slovenskej republiky č. 264/2009 Z. z. zo 17. júna 2009 o podporných opatreniach v pôdohospodárstve v znení neskorších predpisov.

Podpory v pôdohospodárstve sa poskytujú ako:

1. Štátna pomoc

- priamou formou (dotácie), poskytnutím nenávratných prostriedkov štátneho rozpočtu z rozpočtovej kapitoly MPRV SR podnikateľským subjektom,
 - nepriamou formou v zmysle § 5 ods. ods. 2 zákona č. 231/1999 Z. z. o štátnej pomoci v znení neskorších predpisov.
2. Minimálna pomoc (pomoc de minimis), predstavuje pomoc, ktorá v priebehu akéhokoľvek obdobia troch fiškálnych rokov, určených na základe účtovného obdobia príjemcu dotácie, neprekročí limit stanovený príslušnou európskou legislatívou, ktorý v prípade prvovýrobcov predstavuje 7 500 Eur, v prípade rybného hospodárstva 30 000 Eur a v prípade spracovateľov až 200 000 Eur.

Podľa **nariadenia vlády SR č. 264/2009 Z. z. o podporných opatreniach v pôdohospodárstve** v znení neskorších predpisov je možné poskytnúť:

1. Dotácie v poľnohospodárskej prvovýrobe podľa:

- §2 na zabezpečenie účasti chovateľov a pestovateľov na výstavách
- §3 pre chovateľov a pestovateľov na účasť na výstavách
- §4 pre chovateľov a pestovateľov na účasť na výstavách
- §11 na úhradu nákladov a strát na poľnohospodárskych plodinách v dôsledku vyhláseného rastlinolekárskeho opatrenia
- §11a na úhradu škody na poľnohospodárskych plodinách spôsobenej nepriaznivými poveternostnými udalosťami
- §12 na platby poisťného v poľnohospodárstve
- §13 na investície v poľnohospodárstve a rozvoji vidieka
- §14 Dotácia na zabezpečenie prevádzky závlahovej infraštruktúry vo vlastníctve štátu
- **Dotácie na spracovanie, odbyt a zvýšenie kvality poľnohospodárskych a potravinárskych výrobkov**
- §15 na účasť na výstave
- §16 na zvýšenie kvality poľnohospodárskych výrobkov chovateľov a pestovateľov
- §17 na zvýšenie kvality poľnohospodárskych výrobkov pri ich spracovaní v podniku potravinárskeho priemyslu
- §30 na mzdy

Nariadenie vlády Slovenskej republiky č.267/2010 Z. z. 10. júna 2010 o poskytovaní dotácie na kompenzáciu strát spôsobených nepriaznivou poveternostnou udalosťou, ktorú možno prirovnať k prírodnej katastrofe, prírodnou katastrofou alebo mimoriadnou udalosťou

1.2.2. Priame platby

Nariadenia Rady (ES) č. 73/2009 z 19. januára 2009, ktorým sa ustanovujú spoločné pravidlá režimov priamej podpory pre poľnohospodárov v rámci spoločnej poľnohospodárskej politiky a ktorým sa ustanovujú niektoré režimy podpory pre poľnohospodárov, ktorým sa menia a dopĺňajú nariadenia (ES) č. 1290/2005, (ES) č. 247/2006, (ES) č. 378/2007 a ktorým sa ruší nariadenie (ES) č. 1782/2003 v platnom znení.

Nariadenia Komisie (ES) č. 1973/2004 z 29. októbra 2004, ustanovujúce podrobné pravidlá uplatňovania nariadenia Rady (ES) č. 1782/2003 o schémach podpory stanovených v hlavách IV a IV a tohto nariadenia a využití pozemkov vyňatých z produkcie na výrobu

surovín (UL L 345, 20.11.2004, str. 1) v platnom znení.

Nariadenie vlády Slovenskej republiky č. 20/2009 Z. z. zo 14. januára 2009 o podmienkach poskytovania podpory v poľnohospodárstve formou priamych platieb.

Nariadenie vlády Slovenskej republiky č. 128/2010 Z. z. zo 17. marca 2010, ktorým sa mení a dopĺňa nariadenie vlády Slovenskej republiky č. 499/2008 Z. z. o podmienkach poskytovania podpory podľa programu rozvoja vidieka v znení nariadenia vlády Slovenskej republiky č. 121/2009 Z. z.:

MPRV SR v roku 2009 vydalo **Oznámenie č. 1434/2009-100 o výške priamych platieb na rok 2009** Ministerstvo pôdohospodárstva Slovenskej republiky podľa § 12 nariadenia vlády Slovenskej republiky č. 20/2009 Z. z. o podmienkach poskytovania podpory v poľnohospodárstve formou priamych platieb oznamuje výšku sadzieb pre jednotlivé priame platby.

V roku 2009

jednotná platba na plochu (SAPS):	121,60 €/ha
doplnková platba na plochu:	32 €/ha
platba na energetické plodiny	45 €/ha

V roku 2010

jednotná platba na plochu (SAPS):	142,40 €/ha
doplnková platba na plochu:	0 €/ha

Predpoklad 2011*

jednotná platba na plochu (SAPS):	155,35 €/ha
doplnková platba na plochu:	

1.2.3. Podpory podľa Programu rozvoja vidieka na programovacia obdobie 2007–2013

- **Nariadenie rady (ES) č. 74/2009** z 19. januára 2009, ktorým sa mení a dopĺňa nariadenie (ES) č. 1698/2005 o podpore rozvoja vidieka prostredníctvom Európskeho poľnohospodárskeho fondu pre rozvoj vidieka (EPFRV).
- **Nariadenie rady (ES) č. 1698/2005** z 20. septembra 2005 o podpore rozvoja vidieka prostredníctvom Európskeho poľnohospodárskeho fondu pre rozvoj vidieka
- **Nariadenie vlády SR č. 499/2008 Z. z.** z 26. novembra 2008 o podmienkach poskytovania podpory podľa programu rozvoja vidieka
- **Nariadenie vlády SR č. 121/2009 Z. z.** z 11. marca 2009, ktorým sa mení a dopĺňa nariadenie vlády Slovenskej republiky č. 499/2008 Z. z. o podmienkach poskytovania podpory podľa programu rozvoja vidieka
- **Nariadenie vlády Slovenskej republiky č. 128/2010 Z. z.** zo 17. marca 2010, ktorým sa mení a dopĺňa nariadenie vlády Slovenskej republiky č. 499/2008 Z. z. o podmienkach poskytovania podpory podľa programu rozvoja vidieka v znení nariadenia vlády Slovenskej republiky č. 121/2009 Z. z.
- **Oznámenie Ministerstva pôdohospodárstva Slovenskej republiky č. 681/2009-100** o výške platieb určených na jednotlivé opatrenia v Programe rozvoja vidieka SR 2007–2013.

**OS 1: ZVÝŠENIE KONKURENCIESCHOPNOSTI SEKTORA
POĽNOHOSPODÁRSTVA A LESNÉHO HOSPODÁRSTVA
OPATRENIE: MODERNIZÁCIA FARIEM**

Výstavba, rekonštrukcia a modernizácia objektov.

Podpora:

- na prvotnú pozberovú úpravu a skladovanie obilnín, olejní, strukovín, ovocia, zeleniny, zemiakov, objemových krmív, liečivých, technických a energetických plodín vrátane osív a sadív;
- na uskladnenie priemyselných a hospodárskych hnojív a prípravkov na ochranu rastlín;

Obstaranie a modernizácia technického a technologického vybavenia

Podpora:

- na prvotnú pozberovú úpravu a skladovanie obilnín, olejní, strukovín, ovocia, zeleniny, zemiakov, objemových krmív, liečivých, technických a energetických plodín vrátane osív a sadív;
- na spracovanie biomasy pre technické a energetické využitie;
- na aplikáciu hnojív a prípravkov na ochranu rastlín;
- na pestovanie poľnohospodárskych plodín, t.j. prípravu pôdy, sejbu, zber a manipuláciu s rastlinnou produkciou vrátane doplnenia existujúcich technologických liniek;
- závlahových a odvodňovacích systémov.

Výška podpory

Maximálna výška podpory z celkových oprávnených nákladov:

1. v prípade oblastí cieľa Konvergencia (SR okrem Bratislavy):

- pre mladých poľnohospodárov v znevýhodnených oblastiach,
pričom minimálne 40 % predstavujú vlastné zdroje, **60 %** verejné (45 % EÚ a 15 % SR),
- pre ostatných v znevýhodnených oblastiach,
pričom minimálne 50 % predstavujú vlastné zdroje, **50 %** verejné (37,5 % EÚ a 12,5 % SR),
- pre mladých poľnohospodárov v iných oblastiach,
pričom minimálne 50 % predstavujú vlastné zdroje, **50 %** verejné (37,5 % EÚ a 12,5 % SR)
- pre ostatných,
pričom minimálne 60 % predstavujú vlastné zdroje, **40 %** verejné (30 % EÚ a 10 % SR),

2. v prípade ostatných oblastí:

- pre mladých poľnohospodárov v znevýhodnených oblastiach,
pričom minimálne 40 % predstavujú vlastné zdroje; **60 %** verejné (30 % EÚ a 30 % SR),
- pre ostatných v znevýhodnených oblastiach,
pričom minimálne 50 % predstavujú vlastné zdroje; **50 %** verejné (25 % EÚ a 25 % SR),
- pre mladých poľnohospodárov v ostatných oblastiach,

- pričom minimálne 50 % predstavujú vlastné zdroje, **50 %** verejné (25 % EÚ a 25 % SR),
- pre ostatných,
pričom minimálne 60 % predstavujú vlastné zdroje, **40 %** verejné (20 % EÚ a 20 % SR).
- Oprávnené náklady na jeden projekt: min. 10 000 €, max. 2 mil. € (bude zmenené na 3 mil. €)

OPATRENIE: PRIDÁVANIE HODNOTY DO POĽNOHOSPODÁRSKÝCH PRODUKTOV A PRODUKTOV LESNÉHO HOSPODÁRSTVA

- zavádzanie výroby nových produktov; novej techniky/technológií;
- zlepšovanie kvality výrobkov dosiahnutím kvalitatívnych a hygienických štandardov;
- EÚ, ich marketingu a odbytu na nových trhoch;
- zavádzanie a rozširovanie informačných a komunikačných technológií;
- spracovanie obnoviteľných zdrojov energie.

Podporované činnosti prvospracovateľských sektorov

- výstavba, rekonštrukcia a modernizácia hygienicko-sanitárnych režimov, napr. laboratórií, umyvární a šatní pre pracovníkov a návštevníkov;
- výstavba, rekonštrukcia a modernizácia technológií na ochranu životného prostredia (spracovanie odpadu a čistenie odpadových vôd atď.);
- výstavba, obstaranie a rekonštrukcia zariadení a technológií súvisiacich so spracovávaním produktov na výrobu potravín s chráneným označením pôvodu, chráneným zemepisným označením a zaručených tradičných špecialít podľa osobitného predpisu (nariadenie Rady (ES) č. 509/2006 a nariadenie Rady (ES) č. 510/2006);
- zlepšenie prezentácie a prípravy produktov, podpora lepšieho využitia alebo eliminácie vedľajších produktov alebo odpadu;
- obstaranie výpočtovej techniky (hardvér), programového (softvér) a iného elektronického vybavenia (tlačiarne, skenery a pod.), pripojenia k internetu k zefektívneniu činností zvyšujúcich pridanú hodnotu a zlepšujúcich predaj produkcie a zaistenia informatizácie;
- rekonštrukcia a modernizácia objektov výrobných prevádzok; obstaranie, rekonštrukcia a modernizácia zariadení, strojov, prístrojov a technológií, spracovateľských a výrobných kapacít vrátane obilných síl, síl mlynských výrobkov a výrobní krmných zmesí, ako aj skladov produktov po spracovaní.

Výška podpory

Maximálna sadzba podpory sa obmedzuje na mikropodniky, malé a stredné podniky v zmysle *odporúčania Komisie 2003/361/ES*.

Maximálna výška podpory z celkových oprávnených nákladov:

- **50 %** (37,5 % EÚ, 12,5 % SR) pre oblasti cieľa Konvergencia (okrem Bratislavy), pričom minimálne 50% predstavujú vlastné zdroje;
- **40 %** (20 % EÚ, 20 % SR) pre ostatné oblasti, pričom minimálne 60 % predstavujú vlastné zdroje.

Výška oprávnených nákladov na jeden projekt: min. 10 000 € a max. 3 mil. €.

OPATRENIE: ODBORNÉ VZDELÁVANIE A INFORMAČNÉ AKTIVITY

vytvárania predpokladov pre dosiahnutie čo najväčšieho prínosu a pridanej hodnoty v rámci relevantných opatrení programu;

poskytovania potrebných vedomostí a zručností pre:

- zavádzanie inovácií, nových metód a nástrojov práce v poľnohospodárskych, potravinárskych a lesníckych podnikoch pre zvýšenie ich efektívnosti,
- zavádzanie a rozširovanie informačných a komunikačných technológií,
- zabezpečovanie a zvyšovanie kvality hospodárenia, výroby a bezpečnosti potravín,
- udržanie existujúcich a tvorbu nových pracovných miest,
- zlepšenie ochrany životného prostredia,
- dodržiavanie bezpečnosti práce.

Výška podpory

Maximálna výška podpory z celkových oprávnených nákladov:

- **100 %** pre oblasti cieľa Konvergencia (75 % EÚ a 25 % SR); platí pre SR okrem Bratislavy,
- **100 %** pre ostatné oblasti (50 % EÚ a 50 % SR).

Výška oprávnených nákladov na jeden projekt: minimálne 3 000 € a maximálne 50 000 €.

OPATRENIE: VYUŽÍVANIE PORADENSKÝCH SLUŽIEB

Výška podpory

Maximálna výška podpory z celkových oprávnených nákladov:

- **80 %** (60 % EÚ a 20 % SR) pre oblasti cieľa Konvergencia (okrem Bratislavy), maximálne však **1500 €**, pričom minimálne 20 % predstavujú vlastné zdroje
- **80 %** (40 % EÚ a 40 % SR) pre ostatné oblasti, maximálne však **1 500 €**, pričom minimálne 20 % predstavujú vlastné zdroje.

Maximálna výška oprávnených nákladov na jeden projekt: **1 875 €**.

OPATRENIE: ODBYTOVÉ ORGANIZÁCIE VÝROBCOV

Podporovanie vzniku odbytových organizácií výrobcov

Výška podpory:

Odbytové organizácie výrobcov	EÚ %	SR %	Verejné zdroje %
Oblasti cieľa Konvergencia	75	25	100
Ostatné oblasti	50	50	100

Výška paušálnej platby:

Podpora sa poskytne v ročných splátkach počas prvých piatich rokov odo dňa uznania odbytovej organizácie výrobcov. Vypočíta sa na základe hodnoty ročne realizovanej produkcie organizácie a nepresiahne:

- a) v prvom roku 5 %, v druhom roku 5 %, v treťom roku 4%, vo štvrtom roku 3 % a v piatom roku 2 % z hodnoty predanej výroby do 1 000 000 € a
- b) v prvom roku 2,5 %, v druhom roku 2,5 %, v treťom roku 2,0 %, vo štvrtom roku 1,5 % a v piatom roku 1,5 % z hodnoty predanej výroby presahujúcej 1 000 000 €.

V žiadnom prípade však podpora nesmie presiahnuť:

100 000 € v prvom roku,

100 000 € v druhom roku,

80 000 € v treťom roku,

60 000 € v štvrtom roku,

50 000 € v piatom roku.

OS 2: ZLEPŠENIE ŽIVOTNÉHO PROSTREDIA A KRAJINY

OPATRENIE: PLATBY ZA ZNEVÝHODNENÉ PRÍRODNÉ PODMIENKY V HORSKÝCH OBLASTIACH A PLATBY V OSTATNÝCH ZNEVÝHODNENÝCH OBLASTIACH

- zachovania a podpory udržateľných systémov hospodárenia, ktoré rešpektujú ochranu životného prostredia a charakter krajiny;
- zabezpečenia primeraných príjmov poľnohospodárov a tým prispieť k stabilizácii vidieckej populácie a zamedzeniu vyľudňovania vidieckych oblastí.

Výška podpory

Výšku podpory z EAFRD a národných zdrojov upravuje článok 70 nariadenia Rady (ES) č. 1698/2005.

Vyrovňavací príspevok pre jednotlivé oblasti znevýhodnenia je pri dodržaní stanovených podmienok poskytovaný v plnej výške z verejných zdrojov.

Kompenzačné platby LFA EAFRD %	Národné zdroje %	Verejné zdroje spolu %
Oblasti Konvergenčného cieľa	80	100
Ostatné oblasti	55	100

Výška vyrovnávacieho príspevku

Vyrovňavacie príspevky sú stanovené na ha vyžívanej poľnohospodárskej pôdy. Platba vyrovnávacieho príspevku bude realizovaná ako sadzba na 1 ha oprávnenej plochy – pôdneho bloku evidovaného v LPIS. Vyrovnávacie príspevky sú diferencované podľa jednotlivých typov znevýhodnených oblastí.

OPATRENIE: AGROENVIRONMENTÁLNE PLATBY

Všeobecné podmienky pre AEO:

Podávanie žiadosti o zaradenie – raz ako súčasť jednotnej žiadosti do 15. 5. + stanovené prílohy

Podávanie žiadosti o platbu - každoročne do 15. 5. – v období trvania záväzku, počas 5 rokov. Nepredloženie žiadosti o platbu znamená vylúčenie

z podpory + vrátenie platieb.

Rozšírenie záväzku pre IP – najneskôr do konca 4 roku záväzku a najviac o 20 % plochy pôvodného záväzku.

Platby nenárokovateľné - (uplatnenie výberových kritérií pri pretlaku žiadateľov)

PODOPATRENIE: ZÁKLADNÁ PODPORA (§ 42 NV SR č. 499/2008) v znení neskorších predpisov

Podmienky podpory pre orné pôdy

- a) nesiat' a nesadiť žiadne obilniny, olejninu, okopaniny na viac ako 50 % ornej pôdy; kukurica na zrno sa započítava k obilninám,
- b) hnojiť dusíkatými hnojivami⁷²⁾ najviac v takom množstve, aby celkový obsah dusíka neprekročil 120 kg/ha obhospodarovanej ornej pôdy ročne,
- c) nepoužívať prípravky na ochranu rastlín, ktoré sú zakázané pre základnú podporu podľa osobitného predpisu.⁴⁶⁾

Základná podpora - pre ornú pôdu – 65,19 €/ha

PODOPATRENIE: EKOLOGICKÉ POĽNOHOSPODÁRSTVO (§ 44 ods. 1 NV SR č. 499/2008)

Nariadenie Rady (ES) č. 834/2007 z 28. júna 2007 o ekologickej výrobe a označovaní ekologických produktov, ktorým sa zrušuje nariadenie (EHS) č. 2092/91

Nariadenie Komisie (ES) č. 889/2008 z 5. septembra 2008, ktorým sa ustanovujú podrobné pravidlá implementácie nariadenia Rady (ES) č. 834/2007 o ekologickej výrobe a označovaní ekologických produktov so zreteľom na ekologickú výrobu, označovanie a kontrolu

Zákon NR SR č. 421/2004 Z. z. o ekologickom poľnohospodárstve

Špecifické podmienky

- byť registrovaný v registri ekologických výrobcov, pričom v prvom roku obdobia vzťahu musí byť žiadateľ registrovaný ku dňu podania žiadosti,
- evidovať dokumentáciu a viesť záznam o vykonanej kontrole, pričom dohodu o výkone kontroly s akreditovanou kontrolnou organizáciou musí mať žiadateľ uzatvorenú do konca januára každého roka vzťahu,
- mať po skončení konverzného obdobia certifikovanú bioprodukcii podľa zamerania výroby,
- dodržiavať podmienky podľa osobitných predpisov – *nariadení ES a národnej legislatívy.*

Spôsob stanovenia podpory

Východiskom pre stanovenie platby je nižší výnos a úžitkovosť hospodárskych zvierat v ekologickom poľnohospodárstve v porovnaní s konvenčným systémom hospodárenia, hlavne z hľadiska vylúčenia intenzifikačných faktorov, rozdielnej štruktúry pestovania plodín a odlišnému systému chovu hospodárskych zvierat. Ďalej sú kalkulované zvýšené náklady

na pracovné sily (zvýšený podiel ručnej práce).

v období konverzie:

orná pôda (2 roky) 6 571 Sk/ha (218,12 €/ha)

v období po konverzii:

orná pôda (2 roky) 4 600 Sk/ha (152,69 €/ha)

alebo

v období po konverzii s certifikovaným bioproduktom:

certifikovaný produkt z plodín na ornej pôde dodávaný na trh 5 000 Sk/ha

PÔDOOCHRANNÉ OPATRENIA

PODOPATRENIE: OCHRANA PROTI ERÓZII NA ORNEJ PÔDE (§ 45 NV SR č. 499/2008)

Spôsob stanovenia podpory

Výška platby vychádza z vyšších nákladov spočívajúcich v dodržaní spôsobov využívania orných pôd platných pre toto podopatrenie:

- Stabilizačný oseedný postup – pestovanie medziplodín (agrotechnika + osivo). Tieto náklady sú znížené o 40 % nakoľko podmienkou je dodržať minimálny podiel 30 % ozimín + 10 % viacročných krmovín.
- Prijateľná veľkosť parcely – vytvorenie minimálne 10 m širokých pásov (min. 1 pás na 200 m) obsiatych trávami, ďatelinotrávami a pod. Tieto náklady vyplývajú zo straty na bežnej produkcii z orných pôd, potreby zatrávňovania (agrotechnika, osivo) i komplikovanejšej manipulácie mechanizmov. Zvýšené náklady čiastočne kompenzuje zisk z produkcie tráv na vytvorených pásoch.

Výška podpory

Ochrana proti erózii na ornej pôde	Platba
Stabilizačný oseedný postup	4 750 Sk/ha (157,67 €/ha)
Prijateľná veľkosť parcely	1 365 Sk/ha (45,31 €/ha)

Kombinovateľnosť podopatrení nie je povolená na rovnakej ploche. Transformácia podopatrení podľa vzoru v Nariadení vlády SR č. 499/2008.

Všetky vyššie uvedené agroenvironmentálne podpory sú spracované do podrobných metodických postupov pre predkladanie žiadostí, sledovať webovú stránku a výzvy PPA na predkladanie žiadostí (www.land.gov.sk/apa/).

2. SITUÁCIA NA TRHU V SR

Oseedné plochy strukovín v roku 2010 medziročne vzrástli o 32,2 %. Ich podiel v štruktúre osevu v roku 2010 predstavoval necelé percento (0,989). Oseedné plochy vzrástli u jedlých strukovín a to v intervale od 35,9% do 120,2%. Plochy krmných strukovín medziročne klesli o 24 % v dôsledku neustáleho znižovania stavov hospodárskych zvierat. V súčasnom období

pri pestovaní strukovín je na prvom mieste ekonomika výroby, keď dynamika nárastu nákladov predstihuje dynamiku nárastu cien. V priebehu posledných 16 rokov (1993-2009) boli náklady na pestovanie hrachu v dvanástich rokoch vyššie ako priemerné realizačné ceny. V ostatných rokoch vo väčšine prípadov sa ceny pohybovali na úrovni nákladov.

Celková bilancia strukovín na Slovensku (ha, t/ha, t)

Tabuľka č. 1

Ukazovateľ	Skutočnosť				Odhad	Prognóza
	2006/07	2007/08	2008/09	2009/10	2010/11	2011/12
Osevná plocha	18 100	13 624	10 933	10 156	13 428 s	12 560
Zberová plocha	16 936	13 480	9 630	9 283	11 587 s	12 061
Hektárová úroda	1,94	1,73	1,84	1,62	1,47 s	1,82
Produkcia	32 899	23 357	17 728	14 998	17 007 s	21 928
Počiatkové zásoby	6 530	7 061	7 860	3 731	1 938	1 881
Dovoz	9 599	11 750	8 568	8 434	7 415	7 502
Celková ponuka	49 028	42 168	34 156	27 163	26 360	31 311
Domáca spotreba	32 203	26 367	26 469	21 912	21 273	24 740
-potravinová	9 342	9 068	9 750	9 400	9 200	9 385
-osivárska	3 669	3 639	3 324	2 503	2 368	2 340
-krmivárska	17 900	13 150	12 765	9 839	9 466	12 748
v tom:						
priame skrmov.	5 900	3 350	3 200	2 550	1 900	2 150
kŕmne zmesi	12 000	9 800	9 500	7 200	7 500	10 500
-ostatná	1 293	525	695	259	305	365
Vývoz	9 764	7 941	3 956	3 313	3 206	3 995
Celkové použitie	41 965	34 308	30 425	25 225	24 479	28 735
Konečné zásoby	7 061	7 860	3 731	1 938	1 881	2 576

Prameň: ŠÚ SR, MPRV SR - zahraničný obchod apríl 2011, s - skutočnosť

Priemerné ceny poľnohospodárskych výrobcov strukovín

Tabuľka č. 2

Plodina	2001	2002	2003	2004	2005	2006	2007	2008	2009	2010
Sk/t										
Hrach jedlý	6 320	6 155	6 201	6 277	6 016	5 807	6 082	7 730	7 583	8 477
Hrach kŕmny	4 791	5 016	5 093	5 238	4 968	5 142	5 128	5 628	5 809	6 827
Šošovica	20 124	20 211	20 084	19 360	18 914	18 214	17 706	17 293	17 439	18 307
Fazuľa	16 872	16 936	16 990	17 135	17 069	16 940	17 029	16 953	-	-
Bôb	5 913	5 933	5 979	5 975	6 004	5 869	5 981	6 173	6 112	6 206
€/t										
Hrach jedlý	209,79	204,31	205,84	208,36	199,69	192,76	201,89	256,59	251,71	281,39
Hrach kŕmny	159,03	166,50	169,06	173,87	164,91	170,68	170,22	186,82	192,84	226,61
Šošovica	667,99	670,88	666,67	642,63	627,83	604,59	587,73	574,02	578,86	607,69
Fazuľa	560,05	562,17	563,96	568,78	566,59	562,30	565,26	562,74	-	-
Bôb	196,28	196,94	198,47	198,33	199,30	194,82	198,53	204,91	202,90	206,07

Prameň: ŠÚ SR, ceny sú prepočítané konverzným kurzom 1 € = 30,126 Sk

Ceny výrobcov strukovín v roku 2010 boli oproti predchádzajúcemu roku vyššie pri kŕmnom hrachu o 17,5 %, jedlom hrachu o 11,8 %, šošovici o 5 % a ceny bôbu o 1,6 %. Ceny fazule od roku 2009 ŠÚ SR neuvádza.

2.1. Hrach siaty

V hospodárskom roku 2009/2010 celková produkcia hrachu dosiahla 11,7 tis. ton, t. j. medziročne poklesla o 13,6 %. Celková ponuka hrachu sa znížila na 16 tis. ton vplyvom nižšej produkcie. Domáca spotreba v porovnaní s predchádzajúcim hospodárskym rokom klesla o 20,0 % v dôsledku zníženia potravinárskej spotreby o 200 ton, osivárskej o 4,4% a kŕmnej spotreby o 33,8 %. Vzhľadom na nižšiu ponuku hrachu vývoz medziročne klesol na 891 ton. Celkové použitie hrachu dosiahlo 14,7 tis. ton. Na zásobách zostalo 1 254 ton hrachu.

Bilancia hrachu siateho na Slovensku (ha, t/ha, t)

Tabuľka č. 3

Ukazovateľ	Skutočnosť				Odhad	Prognóza
	2006/07	2007/08	2008/09	2009/10	2010/11	2011/12
Osevná plocha	9 746	9 207	8 189	7 028	9 817 s	9 380
Zberová plocha	9 245	9 653	7 069	6 462	9 046 s	9 000
Hektárová úroda	2,40	1,99	1,92	1,82	1,64 s	2,00
Produkcia	22 196	19 252	13 584	11 740	14 808 s	18 000
Počiatkové zásoby	5 135	4 801	5 615	2 509	1 254	1 422
Dovoz	1 156	2 730	1 534	1 716	950	951
Celková ponuka	28 487	26 783	20 733	15 965	17 012	20 373
Domáca spotreba	17 659	16 750	17 268	13 820	14 290	16 430
-potravínová	4 200	3 800	4 500	4 300	4 300	4 500
-osivárska	2 762	3 150	2 868	1 900	1 890	1 800
-kŕmivárska	9 900	9 550	9 400	7 500	8 000	10 000
v tom:						
priame skrmov.	1 400	1 350	1 500	1 500	1 500	1 500
kŕmne zmesi	8 500	8 200	7 900	6 000	6 500	8 500
-ostatná	797	250	500	120	100	130
Vývoz	6 027	4 418	956	891	1 300	1 800
Celkové použitie	23 686	21 168	18 224	14 711	15 590	18 230
Konečné zásoby	4 801	5 615	2 509	1 254	1 422	2 143

Prameň: SÚ SR, MPRV SR - zahraničný obchod apríl 2011, s - skutočnosť

V roku 2010 bol hrach vysiaty na 9 817 hektárov, t. j. medziročný nárast osevných plôch o 39,7 % a zberových o 40,0 %. Priemerná hektárová úroda bola 1,64 t/ha, t. j. o 9,9 % nižšia ako v roku 2009. Produkcia hrachu bola vyššia o 26,1 % v dôsledku väčšej výmery. Produkcia spolu s dovozom a počiatkovými zásobami vytvorila celkovú ponuku v objeme 17 tis. ton. Spotreba hrachu sa zvýšila vo všetkých smeroch využitia s výnimkou osivárskej spotreby, kde došlo k miernemu zníženiu o 0,5 %. Vývoz hrachu dosiahol 1,3 tis. ton a celkové použitie v objeme 15,6 tis ton, t. j. o 6 % viac ako v hospodárskom roku 2009/2010. Konečné zásoby sa zvýšili na 1 422 ton.

V roku 2011 predpokladáme ďalší pokles osevných plôch na 9,4 tis. hektárov. Pri predpokladanej priemernej hektárovej úrode 2,0 t/ha dosiahne produkcia 18 tis. ton, čo je oproti roku 2010 viac o 21,6 %. Vzhľadom na zásoby a dovoz hrachu dosiahne celková ponuka na domácom trhu 20,4 tis. ton, t. j. medziročne vzrastie o 19,8 %. Domáca spotreba sa medziročne zvýši o 4,7 % v dôsledku nárastu kŕmivárskej a potravinárskej spotreby. Spotreba na osev klesne o 4,8 %. V súvislosti s väčšou ponukou vývoz hrachu vzrastie na 1,8 tis. ton. Celkové použitie sa odhaduje na cca 18,2 tis. ton.

Osevná, zberová plocha, produkcia a hektárová úroda hrachu (ha, t, t/ha)

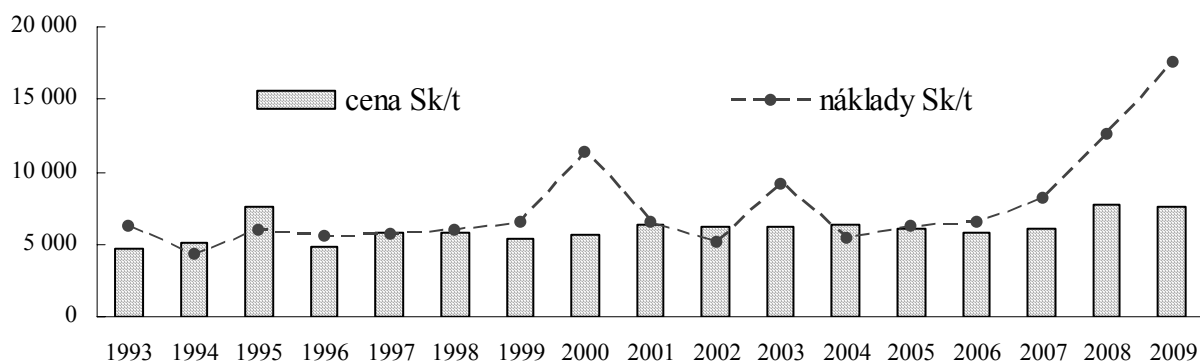
Tabuľka č. 4

Ukazovateľ	Osevná plocha	Zberová plocha	Produkcia	Hektárová úroda
2003-2004				
Hrach jedlý	6 039	4 878	8 188	1,68
Hrach kýmny	5 760	6 895	10 944	1,59
Hrach siaty	11 799	11 773	19 132	1,63
2004-2005				
Hrach jedlý	6 012	5 379	18 049	3,36
Hrach kýmny	4 583	4 875	13 315	2,73
Hrach siaty	10 595	10 254	31 364	3,06
2005-2006				
Hrach jedlý	6 495	6 076	15 369	2,53
Hrach kýmny	5 215	5 505	12 838	2,33
Hrach siaty	11 710	11 581	28 207	2,44
2006-2007				
Hrach jedlý	5 443	5 177	12 403	2,40
Hrach kýmny	4 303	4 067	9 793	2,41
Hrach siaty	9 746	9 245	22 196	2,40
2007-2008				
Hrach jedlý	4 599	5 156	10 870	2,11
Hrach kýmny	4 608	4 497	8 382	1,86
Hrach siaty	9 207	9 653	19 252	1,99
2008-2009				
Hrach jedlý	4 872	4 296	9 249	2,15
Hrach kýmny	3 317	2 773	4 335	1,56
Hrach siaty	8 189	7 069	13 584	1,92
2009-2010				
Hrach jedlý	3 689	3 243	6 672	2,06
Hrach kýmny	3 339	3 219	5 069	1,57
Hrach siaty	7 028	6 462	11 741	1,82
2010-2011				
Hrach jedlý	6 394	5 860	9 106	1,56
Hrach kýmny	3 423	3 190	5 702	1,79
Hrach siaty	9 817	9 046	14 808	1,64

Prameň: SÚ SR

Graf č. 1

Vývoj vlastných nákladov a priemerných cien hrachu v SR (Sk/t)



Prameň: VÚEPP

Priemerné ceny výrobcov hrachu

Tabuľka č. 5

Plodina	Mesiac/ rok	I.	II.	III.	IV.	V.	VI.	VII.	VIII.	IX.	X.	XI.	XII.
Hrach iedľv													
Sk/t	1999	5 250	5 430	5 440	5 325	5 263	5 736	5 400	5 480	5 400	5 667	5 300	5 200
	2000	5 600	5 367	5 317	5 417	5 400	5 300	5 500	5 925	5 825	5 700	5 700	6 000
	2001	5 600	5 800	5 900	6 000	5 900	5 530	7 000	5 900	6 370	6 350	6 167	6 900
	2002	6 050	6 000	6 050	6 100	6 000	6 050	6 000	6 000	6 450	6 650	6 000	6 475
	2003	6 038	6 267	6 250	6 300	6 200	6 600	6 150	6 200	6 167	6 378	6 000	6 475
	2004	6 130	6 150	6 200	6 517	6 650	6 000	6 210	6 738	6 500	6 200	5 850	5 828
	2005	5 980	6 200	5 750	5 743	6 000	6 090	6 240	6 000	6 170	6 120	5 950	5 600
	2006	5 375	5 167	5 175	5 200	5 550	5 490	6 280	6 210	6 320	5 600	5 790	5 630
	2007	5 500	5 400	5 420	5 750	6 150	6 200	5 800	6 300	6 633	6 200	6 750	6 500
	2008	6 210	6 190	6 850	6 900	6 940	6 980	8 070	8 733	8 100	8 400	8 480	8 270
	2009	8 210	8 189	7 110	7 037	6 598	7 162	7 479	8 247	7 381	7 760	8 737	8 585
	2010	8 340	9 038	8 710	8 637	8 199	8 322	8 481	9 185	7 833	7 880	7 923	8 325
2011	7 652	7 682											
€/t	1999	174,27	180,24	180,57	176,76	174,70	190,40	179,25	181,90	179,25	188,11	175,93	172,61
	2000	185,89	178,15	176,49	179,81	179,25	175,93	182,57	196,67	193,35	189,21	189,21	199,16
	2001	185,89	192,52	195,84	199,16	195,84	183,56	232,36	195,84	211,45	210,78	204,71	229,04
	2002	200,82	199,16	200,82	202,48	199,16	200,82	199,16	199,16	214,10	220,74	199,16	214,93
	2003	200,42	208,03	207,46	209,12	205,80	219,08	204,14	205,80	204,71	211,71	199,16	214,93
	2004	203,48	204,14	205,80	216,32	220,74	199,16	206,13	223,66	215,76	205,80	194,18	193,45
	2005	198,50	205,80	190,87	190,63	199,16	202,15	207,13	199,16	204,81	203,15	197,50	185,89
	2006	178,42	171,51	171,78	172,61	184,23	182,23	208,46	206,13	209,79	185,89	192,19	186,88
	2007	182,57	179,25	179,91	190,87	204,14	205,80	192,52	209,12	220,18	205,80	224,06	215,76
	2008	206,13	205,47	227,38	229,04	230,37	231,69	267,87	289,88	268,87	278,83	281,48	274,51
	2009	272,51	271,84	236,00	233,60	219,00	237,74	248,25	273,75	245,00	257,58	290,00	284,97
	2010	276,84	300,00	289,12	286,70	272,17	276,24	281,53	304,89	260,00	261,57	263,00	276,34
2011	254,00	255,00											
Hrach krmny													
Sk/t	1999	4 300	4 550	4 400	4 300	4 400	4 795	5 000	4 675	4 700	4 300	4 300	4 300
	2000	4 300	4 467	4 150	4 000	4 333	4 000	4 100	4 250	4 150	4 000	3 900	4 900
	2001	4 150	4 200	4 170	4 350	4 480	4 500	4 450	5 500	5 150	5 000	4 950	4 930
	2002	4 220	4 210	4 290	4 450	4 590	4 570	4 550	5 800	5 300	5 100	5 000	4 800
	2003	4 500	4 250	4 450	4 900	4 650	4 600	4 700	5 575	5 300	5 350	5 050	5 100
	2004	4 650	5 500	4 610	4 940	4 730	5 000	5 020	5 655	5 367	5 180	5 400	5 210
	2005	5 000	5 630	5 050	5 194	5 000	4 990	5 000	4 983	4 950	4 825	4 878	4 905
	2006	4 833	5 300	4 880	4 900	4 850	4 925	5 400	5 100	5 067	5 225	5 267	5 175
	2007	5 200	5 250	5 000	4 800	4 600	4 570	5 050	4 900	5 150	5 320	5 500	5 430
	2008	5 500	5 550	5 470	5 390	5 430	5 520	5 584	5 400	5 690	5 820	5 970	5 780
	2009	5 741	5 729	5 269	5 146	5 218	5 167	5 432	6 025	6 122	6 025	5 930	6 296
	2010	5 967	6 101	6 083	6 032	6 083	6 180	6 055	6 413	7 441	7 577	7 456	7 908
2011	7 300	7 049											
€/t	1999	142,73	151,03	146,05	142,73	146,05	159,16	165,97	155,18	156,01	142,73	142,73	142,73
	2000	142,73	148,28	137,75	132,78	143,83	132,78	136,10	141,07	137,75	132,78	129,46	162,65
	2001	137,75	139,41	138,42	144,39	148,71	149,37	147,71	182,57	170,95	165,97	164,31	163,65
	2002	140,08	139,75	142,40	147,71	152,36	151,70	151,03	192,52	175,93	169,29	165,97	159,33
	2003	149,37	141,07	147,71	162,65	154,35	152,69	156,01	185,06	175,93	177,59	167,63	169,29
	2004	154,35	182,57	153,02	163,98	157,01	165,97	166,63	187,71	178,15	171,94	179,25	172,94
	2005	165,97	186,88	167,63	172,41	165,97	165,64	165,97	165,41	164,31	160,16	161,92	162,82
	2006	160,43	175,93	161,99	162,65	160,99	163,48	179,25	169,29	168,19	173,44	174,83	171,78
	2007	172,61	174,27	165,97	159,33	152,69	151,70	167,63	162,65	170,95	176,59	182,57	180,24
	2008	182,57	184,23	181,57	178,92	180,24	183,23	185,35	179,25	188,87	193,19	198,17	191,86
	2009	190,56	190,18	174,90	170,80	173,20	171,50	180,30	200,00	203,20	200,00	196,84	209,00
	2010	198,07	202,50	201,92	200,23	201,92	205,14	200,99	212,87	247,01	251,50	247,50	262,50
2011	242,32	234,00											

Prameň: SU SR, ceny sú prepočítané konverzným kurzom 1 € = 30,126 Sk

2.2. Fazuľa

V hospodárskom roku 2009/2010 celková ponuka fazule spolu s dovozom a počiatocnými zásobami dosiahla 4 207 ton. Domáca spotreba klesla o 3,9 %. Vývoz fazule sa znížil o 491 ton. Celkové použitie fazule medziročne pokleslo o 12,9 % na 4,2 tis. ton. Konečné zásoby sa znížili na 34 ton. Priemernú cenu výrobcov fazule ŠÚ SR od roku 2009 nezverejňuje.

V roku 2010 sa fazuľa pozbierala už z výmery 305 hektárov, ktorá medziročne vzrástla o 29,2 %. Priemerná hektárová úroda bola v porovnaní s rokom 2009 nižšia o 44,8 %. Napriek nárastu plôch fazule produkcia sa medziročne znížila o 28,6 % na historické minimum 162 ton. Celková ponuka fazule spolu s dovozom a zásobami dosiahla 4 196 ton. Domáca spotreba medziročne vzrástla na 3 131 ton. Vývoz sa medziročne znížil na tisíc ton. Konečné zásoby fazule dosiahli 65 ton

Bilancia fazule na Slovensku (ha, t/ha, t)

Tabuľka č. 6

Ukazovateľ	Skutočnosť				Odhad	Prognóza
	2006/07	2007/08	2008/09	2009/10	2010/11	2011/12
Osevná plocha	680	673	180	237	322 s	350
Zberová plocha	678	669	179	236	305 s	331
Hektárová úroda	0,79	0,73	1,06	0,96	0,53 s	0,85
Produkcia	539	489	190	227	162 s	281
Počiatocné zásoby	136	738	552	282	34	65
Dovoz	5 554	4 504	4 329	3 698	4 000	3 858
Celková ponuka	6 229	5 731	5 071	4 207	4 196	4 204
Domáca spotreba	3 175	3 185	3 210	3 085	3 131	3 118
-potravinová	2 924	2 900	3 100	3 000	3 000	3 000
-osivárska	101	100	30	35	36	38
-ostatná	150	185	80	50	95	80
Vývoz	2 316	1 994	1 579	1 088	1 000	1 050
Celkové použitie	5 491	5 179	4 789	4 173	4 131	4 168
Konečné zásoby	738	552	282	34	65	36

Prameň: ŠÚ SR, MPRV SR - zahraničný obchod apríl 2011, s - skutočnosť

Priemerné mesačné ceny výrobcov fazule jedlej

Tabuľka č. 7

Rok ¹	I.	II.	III.	IV.	V.	VI.	VII.	VIII.	IX.	X.	XI.	XII.
Sk/t												
2003	16 610	16 680	19 000	0	0	0	0	17 050	17 000	17 190	17 030	16 440
2004	16 670	16 710	19 030	0	0	0	0	17 020	16 980	17 520	16 980	16 890
2005	17 220	16 970	18 050	0	0	0	0	17 140	16 760	17 340	16 720	16 690
2006	16 520	16 630	17 040	0	0	0	0	17 050	16 630	17 380	16 970	16 620
2007	16 730	16 860	17 030	0	0	0	0	16 760	16 590	17 340	17 120	16 450
2008	16 380	16 670	16 780	0	0	0	0	16 890	16 530	17 290	17 140	16 890
€/t												
2003	551,35	553,67	630,68	0	0	0	0	565,96	564,30	570,60	565,29	545,71
2004	553,34	554,67	631,68	0	0	0	0	564,96	563,63	581,56	563,63	560,65
2005	571,60	563,30	599,15	0	0	0	0	568,94	556,33	575,58	555,00	554,01
2006	548,36	552,01	565,62	0	0	0	0	565,96	552,01	576,91	563,30	551,68
2007	555,33	559,65	565,29	0	0	0	0	556,33	550,69	575,58	568,28	546,04
2008	543,72	553,34	556,99	0	0	0	0	560,65	548,70	573,92	568,94	560,65

Prameň: ŠÚ SR, ceny sú prepočítané konverzným kurzom 1 € = 30,126 Sk

V roku 2011 predpokladáme nárast osevných plôch na 350 hektárov. Pri predpokladanej priemernej hektárovej úrode 0,85 t/ha dosiahne produkcia 281 ton, čo je oproti roku 2010 viac o 73,7 %. Vzhľadom na zásoby a dovoz dosiahne celková ponuka na domácom trhu 4 204 ton. Domáca spotreba mierne klesne o 0,4 %. V súvislosti s väčšou ponukou vývoz vzrastie na 1 050 ton. Celkové použitie sa odhaduje na cca 4 168 ton.

2.3 Šošovica

Ponuka šošovice v hospodárskom roku 2009/2010 vzhľadom k nižšej produkcii a zásobám v porovnaní s predchádzajúcim hospodárskym rokom poklesla o 11,1 %. Domáca spotreba šošovice sa znížila o 2,1 %. Vývoz šošovice sa znížil o 5,7 % na 1 334 ton. Zásoby šošovice na konci hospodárskeho roka klesli na 175 ton. Ceny výrobcov šošovice v roku 2009 boli vyššie o 0,8 % v porovnaní s rokom 2008 a dosiahli 578,86 €/t (17 439 Sk/t).

Osevné plochy šošovice v roku 2010 sa zvýšili o 120,2 % na 764 hektárov. Priemerná hektárová úroda šošovice klesla v dôsledku nepriaznivých klimatických podmienok o 51,6 % na 0,46 t/ha. Produkcia dosiahla 324 ton, t. j. úroveň roku 2009. V dôsledku nižších počiatkových zásob a dovozu v objeme 2 300 ton celková ponuka medziročne poklesla o 22,4 %. Domáca spotreba klesne na 1 872 ton. Vývoz šošovice sa predpokladá na 900 ton. Celkové použitie šošovice sa odhaduje na 2 772 ton. Konečné zásoby poklesnú na 27 ton. Priemerná cena výrobcov šošovice v roku 2010 bola vyššia oproti roku 2009 o 5,0 % a dosiahla 607,69 €/t (18 307 Sk/t).

Bilancia šošovice na Slovensku (ha, t, t/ha)

Tabuľka č. 8

Ukazovateľ	Skutočnosť				Odhad	Prognóza
	2006/07	2007/08	2008/09	2009/10	2010/11	2011/12
Osevná plocha	686	428	468	347	764 s	480
Zberová plocha	676	431	284	343	697 s	456
Hektárová úroda	1,10	0,70	0,86	0,95	0,46 s	1,15
Produkcia	745	302	243	325	324 s	524
Počiatkové zásoby	957	643	1 464	500	175	27
Dovoz	2 702	4 399	2 348	2 780	2 300	2 500
Celková ponuka	4 404	5 344	4 055	3 605	2 799	3 051
Domáca spotreba	2 341	2 375	2 141	2 096	1 872	1 912
-potravínová	2 160	2 300	2 050	2 000	1 800	1 800
-osivárska	86	50	56	42	42	52
-ostatná	95	25	35	54	30	60
Vývoz	1 420	1 505	1 414	1 334	900	1 120
Celkové použitie	3 761	3 880	3 555	3 430	2 772	3 032
Konečné zásoby	643	1 464	500	175	27	19

Prameň: ŠÚ SR, MPRV SR - zahraničný obchod apríl 2011, s - skutočnosť

V roku 2011 sa osevné plochy šošovice odhadujú na 480 hektárov. Produkcia šošovice vplyvom predpokladanej vyššej priemernej hektárovej úrody dosiahne 524 ton, t. j. 61,9 %-ný medziročný nárast. Celková ponuka šošovice sa zvýši na 3 051 ton. Celkové použitie sa odhaduje na 3 032 ton a zásoby na 19 ton.

Priemerné ceny výrobcov šošovice jedlej

Tabuľka č. 9

Mes./rok	I.	II.	III.	IV.	V.	VI.	VII.	VIII.	IX.	X.	XI.	XII.
Sk/t												
2003	20 800	19 530	20 000	20 000	20 300	21 000	20 000	20 000	20 000	20 000	20 000	20 000
2004	20 820	21 000	20 900	20 150	20 620	20 900	20 110	20 060	18 500	18 600	18 333	19 780
2005	20 180	19 860	19 920	19 840	20 440	20 620	19 960	19 980	18 000	18 700	18 000	17 770
2006	17 800	18 720	18 690	17 860	18 410	19 040	18 000	19 470	18 090	18 580	17 150	17 050
2007	17 640	18 470	18 310	17 670	18 140	17 600	17 930	18 120	17 500	18 160	16 500	16 320
2008	16 000	16 600	16 770	16 830	17 920	17 820	17 710	17 970	18 310	17 470	16 960	16 760
2009	16 377	16 513	16 425	16 313	17 115	16 952	17 015	18 015	18 094	17 494	17 430	17 439
2010	17 095	16 940	16 805	16 647	16 713	16 467	16 598	16 743	19 985	19 308	19 193	19 004
2011	18 380	18 286										
€/t												
2003	690,43	648,28	663,88	663,88	673,84	697,07	663,88	663,88	663,88	663,88	663,88	663,88
2004	691,10	697,07	693,75	668,86	684,46	693,75	667,53	665,87	614,09	617,41	608,54	656,58
2005	669,85	659,23	661,22	658,57	678,48	684,46	662,55	663,21	597,49	620,73	597,49	589,86
2006	590,85	621,39	620,39	592,84	611,10	632,01	597,49	646,29	600,48	616,74	569,28	565,96
2007	585,54	613,09	607,78	586,54	602,14	584,21	595,17	601,47	580,89	602,80	547,70	541,72
2008	531,10	551,02	556,66	558,65	594,84	591,52	587,86	596,49	607,78	579,90	562,97	556,33
2009	543,62	548,13	545,20	541,50	568,10	562,70	564,80	597,99	600,61	580,69	578,57	578,86
2010	567,45	562,30	557,82	552,58	554,77	546,60	550,95	555,77	663,38	640,91	637,09	630,81
2011	610,10	606,98										

Prameň: SU SR, ceny sú prepočítané konverzným kurzom 1 € = 30,126 Sk

2.4. Kŕmne strukoviny

V hospodárskom roku 2009/2010 sa produkcia kŕmnych strukovín medziročne znížila o 27,1 % v dôsledku 31,1 % zníženia priemerných hektárových úrod. Celková ponuka spolu s počiatocnými zásobami a dovozom dosiahla 3 277 ton. Domáca spotreba z titulu nižšej ponuky medziročne klesla o 25,0 % a dosiahla 2 811 ton, z toho krmivárska spotreba 2,3 tis. ton. Na zásobách zostalo 466 ton. Priemerná cena výrobcov bôbu v roku 2009 bola nižšia 0,98 % v porovnaní s rokom 2008 a dosiahla 202,90 €/t (6 113 Sk/t).

Vývoj osevných plôch vybraných druhov kŕmnych strukovín (ha)

Tabuľka č. 10

Ukazovateľ	2003/04	2004/05	2005/06	2006/07	2007/08	2008/09	2009/10	2010/11
Peluška kŕmna	1 115	409	535	352	114	325	425	273
Vika ozimná a jarná	638	41	168	98	76	50	206	249
Bôb obyčajný	1 159	772	927	3 017	1 145	511	638	204
Ostatné kŕmne strukoviny	109	31	17	35	0	39	82	995
Miešanky strukovín	102	1 084	1 972	1 942	1 441	1 067	1 067	85
Lupina siata	2,5	12	92	1 533	516	89	90	99
Spolu	3 126	2 349	3 711	6 977	3 292	2 081	2 508	1 905

Prameň: ŠÚ SR

V hospodárskom roku 2010/2011 sa kŕmne strukoviny pozbierali z 1 504 hektárov, medziročne klesli o 32,1 %. Produkcia kŕmnych strukovín dosiahla len 1 676 ton, t. j. pokles o 37,8 %. Celková ponuka kŕmnych strukovín dosiahla 2 242 ton, čo je o 31,6 % menej ako v minulom hospodárskom roku. Kŕmna spotreba sa odhaduje nižšia o 37,8 %. S vývozom kŕmnych strukovín sa neuvažuje z titulu nízkej ponuky. Na zásobách zostane 362 ton. Priemerná cena výrobcov bôbu v roku 2010 bola vyššia 1,5 % v porovnaní s rokom 2009 a dosiahla 206,07 €/t (6 208 Sk/t).

Zberové plochy a produkcia kŕmnych strukovín bez hrachu kŕmneho (ha, t, t/ha)

Tabuľka č. 11

Ukazovateľ	Zberová plocha			Produkcia			Hektárová úroda		
	2008	2009	2010	2008	2009	2010	2008	2009	2010
Peluška kŕmna	242	301	257	287	426	348	1,19	1,42	1,36
Vika siata	50	230	194	35	230	114	0,71	1,00	0,59
Bôb	504	556	202	500	373	291	0,99	0,67	1,44
Zmesi struk. a struk.-obil.	1 171	1 062	793	2 740	1 531	901	2,34	1,44	1,14
Ostatné strukoviny kŕmne	43	16	30	84	13	13	1,94	0,81	0,43
Lupina	73	49	28	48	120	9	0,66	2,46	0,33
Kŕmne strukoviny spolu	2 083	2 214	1 504	3 694	2 693	1 676	1,77	1,22	1,11

Prameň: ŠÚ SR

V roku 2011 oševné plochy kŕmnych strukovín predpokladáme na 2 300 hektárov. Pri predpokladanej priemernej hektárovej úrode 1,38 t/ha produkcia dosiahne 3 079 ton. Celková ponuka kŕmnych strukovín sa odhaduje vo výške 3 576 ton.

Bilancia kŕmnych strukovín na Slovensku bez hrachu siateho (ha, t, t/ha)

Tabuľka č. 12

Ukazovateľ	Skutočnosť				Odhad	Prognóza
	2006/07	2007/08	2008/09	2009/10	2010/11	2011/12
Oševná plocha	6 977	3 292	2 081	2 508	1 906 s	2 300
Zberová plocha	6 329	2 703	2 083	2 214	1 504 s	2 231
Hektárová úroda	1,49	1,22	1,77	1,22	1,11 s	1,38
Produkcia	9 407	3 288	3 694	2 693	1 676 s	3 079
Počiatkové zásoby	257	862	187	418	466	362
Dovoz	168	35	287	166	100	135
Celková ponuka	9 832	4 185	4 168	3 277	2 242	3 576
Domáca spotreba	8 970	3 989	3 750	2 811	1 880	3 195
-osivárska	720	339	370	526	400	450
-krmivárska	8 000	3 600	3 300	2 250	1 400	2 650
v tom:						
priame skrmovanie	4 500	2 000	1 700	1 050	400	650
kŕmne zmesi	3 500	1 600	1 600	1 200	1 000	2 000
-ostatná	250	50	80	35	80	95
Vývoz	0	9	0	0	0	15
Celkové použitie	8 970	3 989	3 750	2 811	1 880	3 210
Konečné zásoby	862	187	418	466	362	366

Prameň: ŠÚ SR, MPRV SR- zahraničný obchod apríl 2011, s - skutočnosť

Priemerné ceny výrobcov bôbu

Tabuľka č. 13

Rok	I.	II.	III.	IV.	V.	VI.	VII.	VIII.	IX.	X.	XI.	XII.
Sk/t												
2003	5 920	5 820	5 900	5 890	6 150	0	5 980	6 070	6 090	6 090	5 990	6 080
2004	5 940	5 960	5 920	5 960	6 080	0	5 830	6 110	6 070	6 080	6 040	5 970
2005	6 000	5 950	5 940	5 980	6 120	0	5 930	6 160	6 050	6 170	6 020	5 980
2006	5 920	5 970	5 920	5 940	6 170	0	5 350	5 000	6 150	6 190	6 500	5 700
2007	6 080	6 090	5 950	5 990	6 130	0	5 420	5 030	6 240	6 540	6 500	5 981
2008	6 500	6 520	6 310	6 270	6 330	0	5 760	5 680	5 970	6 370	6 430	6 390
2009	6 271	6 248	5 890	5 802	5 841	0	5 730	5 660	5 895	6 183	6 248	6 520
2010	6 348	6 388	6 157	6 088	6 086	0	5 876	5 970	6 089	6 149	6 264	6 445
2011	6 303	6 272										
€/t												
2003	196,51	193,19	195,84	195,51	204,14	0	198,50	201,49	202,15	202,15	198,83	201,82
2004	197,17	197,84	196,51	197,84	201,82	0	193,52	202,81	201,49	201,82	200,49	198,17
2005	199,16	197,50	197,17	198,50	203,15	0	196,84	204,47	200,82	204,81	199,83	198,50
2006	196,51	198,17	196,51	197,17	204,81	0	177,59	165,97	204,14	205,47	215,76	189,21
2007	201,82	202,15	197,50	198,83	203,48	0	179,91	166,97	207,13	217,09	215,76	198,53
2008	215,76	216,42	209,45	208,13	210,12	0	191,20	188,54	198,17	211,45	213,44	212,11
2009	208,17	207,39	195,51	192,60	193,90	0	190,20	187,88	195,68	205,24	207,40	216,42
2010	210,71	212,04	204,37	202,08	202,01	0	195,05	198,17	202,12	204,11	207,93	213,94
2011	209,22	208,19										

Prameň: SU SR, ceny sú prepočítané konverzným kurzom 1 € = 30,126 Sk

PRÍLOHY

NARIADENIE KOMISIE (ES) č. 861/2010 z 5. októbra 2010, ktorým sa mení a dopĺňa príloha I k nariadeniu Rady (EHS) č. 2658/87 o colnej a štatistickej nomenklatúre a Spoločnom colnom sadzobníku

Príloha č. 1

Číselný znak KN	Názov tovaru	Zmluvné Clo (%)	Doplnkové jednotky
0713	Suché strukoviny, vylúpané, ošúpané alebo neošúpané, lámané alebo nelámané		
0713 10	-Hrach (<i>Pisum sativum</i>)		
0713 10 10	--Na siatie	bez cla	
0713 10 90	--Ostatný	bez cla	
0713 20 00	-Cícer (<i>Garbanzos</i>):	bez cla	
0713 31 00	-Fazuľa (<i>Vigna spp.</i> , <i>Phaseolus spp.</i>) --Fazuľa druhov <i>Vigna mungo</i> (L.) Hepper alebo <i>Vigna radiata</i> (L.) Wilczek	bez cla	
0713 32 00	--Malá červená fazuľa (Adzuki) (<i>Phaseolus</i> alebo <i>Vigna angularis</i>):	bez cla	
0713 33	--Fazuľa obyčajná (<i>Phaseolus vulgaris</i>):		
0713 33 10	---Na siatie	bez cla	
0713 33 90	---Ostatná	bez cla	
0713 39 00	--Ostatné	bez cla	
0713 40 00	-Šošovica	bez cla	
071350 00	-Bôb (<i>Vicia faba</i> var. <i>major</i>) a konský bôb (<i>Vicia faba</i> var. <i>equina</i> , <i>Vicia faba</i> var. <i>minor</i>)	3,2	
0713 90	-Ostatné:	3,2	
0713 90 10	--Na siatie	3,2	
0713 90 90	--Ostatné	3,2	

Prameň: Colný sadzobník EÚ na rok 2011

Dovoz strukovín do SR v tonách

Príloha č. 2

Položka colného sadzob.	Názov tovaru	2005	2006	2007	2008	2009	2010
0713	Strukoviny suché vylúp., tiež ošúp., alebo drvené	6 793	8 242	9 724	11 493	8 370	7 810
0713 10	Hrach (<i>Pisum sativum</i>)	546	790	1 407	2 569	1 716	1 222
0713 33	Fazuľa obyčajná (<i>Phaseolus spp</i>)	3 814	4 249	4 885	4 872	3 698	3 752
0713 20 00	Cícer (<i>Garbanzos</i>)	56	3	34	113	74	141
0713 31 00	Fazuľa druhov <i>Vigna mungo</i> , Hepper alebo <i>Vigna radiata</i> , Wilczek	0	0	0	0	48	264
0713 32 00	Malá červená fazuľa (<i>Adzuki</i>), (<i>Phaseolus</i> alebo <i>Vigna angularis</i>)	52	32	12	123	143	101
0713 40 00	Šošovica	2 312	2 343	3 227	3 816	2 780	2 627
0713 50 00	Bôb (<i>Vicia faba</i> var. major) a konský bôb	0	592	0	0	0	13
0713 90 00	Strukoviny ostatné suché	0	0	0	0	102	55

Prameň: ŠÚ SR, Colné riaditeľstvo SR, MPRV SR apríl 2010

Vývoz strukovín zo SR v tonách

Príloha č. 3

Položka colného sadzob.	Názov tovaru	2005	2006	2007	2008	2009	2010
0713	Strukoviny suché vylúp., tiež ošúp., alebo drvené	12 922	12 521	8 999	5 525	3 313	3 968
0713 10	Hrach (<i>Pisum sativum</i>)	9 852	9 136	5 071	1 936	891	1 950
0713 33	Fazuľa obyčajná (<i>Phaseolus spp</i>)	1 948	1 828	2 181	1 916	1 088	1 030
0713 20 00	Cícer (<i>Garbanzos</i>)	0	2	0	23	0	0
0713 31 00	Fazuľa druhov <i>Vigna mungo</i> , Hepper alebo <i>Vigna radiata</i> , Wilczek	0	0	0	0	0	0
0713 32 00	Malá červená fazuľa (<i>Adzuki</i>), (<i>Phaseolus</i> alebo <i>Vigna angularis</i>)	0	0	0	0	0	0
0713 40 00	Šošovica	1 117	1 112	1 546	1 616	1 335	988
0713 50 00	Bôb (<i>Vicia faba</i> var. major) a konský bôb	0	0	0	34	0	0
0713 90 00	Strukoviny ostatné suché	0	0	0	0	0	0

Prameň: ŠÚ SR, Colné riaditeľstvo SR, MPRV SR apríl 2010

Vlastné náklady a výnosy hrachu jedlého v € na hektár a tonu v roku 2009

Ukazovateľ	Výrobná oblasť					SR
	Kukuričná	Repárska	Zemiak.	Zemiak. ovsená	Horská	
Osivá nakúpené	178,37	I	I	I		175,32
Osivá vyrobené	9,32	I	I	I		7,94
Hnojivá nakúpené	6,10	I	I	I		13,39
Hnojivá vyrobené	23,90	I	I	I		23,66
Chemické ochranné prostriedky	63,53	I	I	I		68,66
Ostatný priamy materiál	14,63	I	I	I		12,47
Mzdy a odmeny priame	11,01	I	I	I		9,86
Sociálne náklady	3,39	I	I	I		2,93
Opravy a udržiavanie	3,40	I	I	I		4,57
Odpisy HIM	13,22	I	I	I		15,24
Agrochemické služby	5,91	I	I	I		6,36
Ost. priame náklady a služby	65,43	I	I	I		60,58
Náklady pomocných činností	158,79	I	I	I		165,25
Zníženie nákladov o zúčt. výnosy	- 4,46	I	I	I		- 4,03
Priame náklady spolu	552,54	I	I	I		562,20
Réžia výrobná	74,01	I	I	I		79,86
Réžia správna	85,31	I	I	I		78,16
VN celkom na ha	711,89	I	I	I		720,22
Úroda v t/ha	1,11	I	I	I		1,24
VN hlavného výrobku na ha	711,89	I	I	I		720,22
VN vedľajšieho výrobku na ha	0,00	I	I	I		0,00
VN na 1 tonu	642,31	I	I	I		580,79
Výnosy na ha	350,26	I	I	I		360,42
z toho tržby na ha	139,94	I	I	I		120,98
Dotácia na ha spolu	45,03	I	I	I		43,27
Výnosy na ha hl. výrobku	350,26	I	I	I		360,42
Hospodársky výsledok na ha	- 361,63	I	I	I		- 359,80
Hospodársky výsl. na ha hl. výrobku	- 361,63	I	I	I		- 359,80
Hospodársky výsledok na t	-326,28	I	I	I		- 290,15
Počet podnikov	5	2	2	1	0	10

Poznámka: ak sú vo výrobnej oblasti len traja respondenti údaje sa nepublikujú

Prameň: Vlastné náklady a výsledky hospodárenia poľnohospodárskych podnikov v SR za rok 2009 v triedení podľa výrobných oblastí. Bratislava, VÚEPP, 2010

Plochy, priemerné hektárové úrody a produkcia hrachu v EÚ-27

Ukazovateľ	Výmera (tis ha)			Úroda (t/ha)			Produkcia (tis t)		
	2008	2009	2010	2008	2009	2010	2008	2009	2010
Belgicko	0,8	0,9	1,1	4,41	5,30	4,18	3,5	5,4	4,6
Bulharsko	3,7	3,1	3,7	1,76	3,09	2,28	6,5	9,7	8,4
Česko	17,4	21,1	24,4	2,35	2,45	1,98	40,9	51,9	48,2
Dánsko	4,4	6,8	8,5	3,18	3,29	:	14,0	22,4	:
Nemecko	48,0	48,3	58,7	2,93	3,43	:	140,6	165,9	176,7
Estónsko	4,7	4,8	7,0	0,68	1,55	1,64	3,2	7,8	11,5
Írsko	:	:	:	:	:	:	:	:	:
Grécko	4,4	3,8	:	1,39	1,43	:	6,1	5,5	:
Španielsko	122,6	185,1	:	1,29	0,91	:	158,1	168,7	:
Francúzsko	100,2	113,7	236,1	4,46	4,78	4,55	446,9	543,0	1 075,1
Taliansko	10,4	10,8	:	2,58	2,67	:	26,8	28,7	:
Cyprus	0	0,1	0,1	5,17	1,83	1,73	0,1	0,1	0,1
Lotyšsko	0,7	1,3	:	1,57	2,00	:	1,1	2,6	:
Litva	15,3	25,2	28,8	1,90	2,00	1,70	29,1	50,3	49,0
Luxembursko	0,2	0,2	0,2	5,99	4,19	4,19	1,0	0,9	0,9
Maďarsko	20,7	19,1	17,8	2,22	1,71	2,25	46,0	32,5	40,2
Malta	:	:	:	:	:	:	:	:	:
Holandsko	0,9	1,2	0,9	4,56	4,60	4,80	4,2	5,6	4,5
Rakúsko	22,3	15,2	13,6	2,03	2,29	2,42	45,4	34,7	32,8
Poľsko	13,8	14,5	19,6	2,10	2,26	2,19	29,0	32,7	43,0
Portugalsko	:	:	:	:	:	:	:	:	:
Rumunsko	18,0	22,7	23,6	2,06	1,32	1,57	36,9	30,0	36,9
Slovinsko	:	:	:	:	:	:	3,8	1,4	1,4
Slovensko	7,1	7,5	9,8	1,92	1,56	1,53	13,6	11,7	15,0
Fínsko	3,3	4,2	6,1	2,18	2,65	1,97	7,2	11,2	12,0
Švédsko	10,7	16,3	22,6	2,72	3,00	2,39	29,1	48,9	54,1
Veľká Británia	30,1	42,0	:	3,03	3,60	:	91,0	151,2	:
EÚ-27	471,9	566,8	-	-	-	-	1 192,2	1 363,9	-

Prameň: Eurostat máj 2011

Plochy, priemerné hektárové úrody a produkcia fazule v EÚ – 27

Ukazovateľ	Výmera (tis ha)			Úroda (t/ha)			Produkcia (tis. t)		
	2008	2009	2010	2008	2009	2010	2008	2009	2010
Belgicko	0,4	0,5	0,9	3,75	4,80	3,33	1,5	2,4	3,0
Bulharsko	2,1	1,7	1,4	:	1,02	0,96	0,1	1,7	1,4
Česko	0,9	1,9	2,1	1,45	1,37	1,00	1,3	2,6	2,0
Dánsko	:	:	1,1	:	:	:	:	:	:
Nemecko	11,1	12,0	:	3,46	3,96	3,33	38,4	47,5	56,2
Estónsko	0,1	0,1	0	1,00	1,57	:	0,1	0,1	:
Írsko	:	:	:	:	:	:	:	:	:
Grécko	8,0	8,0	:	1,66	1,66	3,99	2,5	2,5	4,5
Španielsko	28,4	26,2	:	1,29	1,22	1,41	27,5	22,5	35,8
Francúzsko	63,0	90,5	146,9	5,18	4,97	3,20	314,7	437,3	479,9
Taliansko	60,3	56,1	:	1,96	1,74	1,99	106,5	97,8	117,5
Cyprus	0,8	0,5	0,6	1,15	2,24	:	0,6	0,6	18,7
Lotyšsko	0,8	1,2	:	:	:	1,8	:	:	2,7
Litva	2,6	2,1	3,0	1,65	2,43	1,67	4,3	5,1	5,0
Luxembursko	0,1	0,1	0,1	2,82	3,52	2,66	0,1	0,3	0,1
Maďarsko	0,9	0,6	0,6	1,91	1,51	1,79	0,5	0,1	0,2:
Malta	:	:	:	:	:	:	:	:	:
Holandsko	1,5	2,0	0,6	1,15	3,20	:	1,8	6,3	:
Rakúsko	3,7	2,8	4,2	2,20	2,39	2,54	8,1	6,7	10,5
Poľsko	20,9	20,6	26,8	2,29	2,44	2,22	13,3	15,5	20,2
Portugalsko	6,3	6,5	6,5	:	:	0,51	:	:	3,3
Rumunsko	36,2	30,0	24,9	0,70	0,75	1,01	25,2	22,3	0,1
Slovinsko	0,4	0,4	:	:	1,74	:	:	0,7	:
Slovensko	0,2	0,2	0,3	1,06	0,96	0,53	0,2	0,2	0,2
Fínsko	0,7	2,3	9,4	:	:	1,73	:	:	16,3
Švédsko	6,8	8,5	13,7	2,18	3,27	2,38	13,7	26,1	31,1
Veľká Británia	118,3	186,0	:	:	3,70	:	:	688,2	581,0
EÚ - 27	:	:	:	:	:	:	:	:	:

Prameň: Eurostat máj 2011

Plochy, priemerné hektárové úrody a produkcia šošovice v EÚ – 27

Ukazovateľ	Výmera (tis ha)			Úroda (t/ha)			Produkcia (tis. t)		
	2008	2009	2010	2008	2009	2010	2008	2009	2010
Belgicko	:	:	:	:	:	:	:	:	:
Bulharsko	1,1	2,0	2,9	1,0	0,81	0,93	1,1	1,6	2,7
Česko	:	:	:	:	:	:	:	:	:
Dánsko	:	:	:	:	:	:	:	:	:
Nemecko	:	:	:	:	:	:	:	:	:
Estónsko	:	:	:	:	:	:	:	:	:
Írsko	:	:	:	:	:	:	:	:	:
Grécko	2,1	2,1	:	1,33	1,33	:	2,8	2,8	:
Španielsko	16,9	23,1	:	0,74	0,52	:	12,5	11,9	:
Francúzsko	6,8	8,8	:	1,16	1,35	:	7,9	11,9	:
Taliano	1,8	1,9	:	0,74	0,76	:	1,3	1,4	:
Cyprus	0,1	0,1	0,1	0,80	1,10	:	0,0	0,0	:
Lotyšsko	:	:	:	:	:	:	:	:	:
Litva	:	:	:	:	:	:	:	:	:
Luxembursko	:	:	:	:	:	:	:	:	:
Maďarsko	0,0	:	:	1,58	:	:	0,0	:	:
Malta	:	:	:	:	:	:	:	:	:
Holandsko	:	:	:	:	:	:	:	:	:
Rakúsko	:	:	:	:	:	:	:	:	:
Poľsko	0,0	0,0	:	:	:	:	0,0	0,0	:
Portugalsko	:	:	:	:	:	:	:	:	:
Rumunsko	0,0	0,2	:	:	:	:	:	:	:
Slovinsko	:	:	:	:	:	:	:	:	:
Slovensko	0,3	0,3	0,8	0,86	0,94	:	0,2	0,3	:
Fínsko	:	:	:	:	:	:	:	:	:
Švédsko	:	:	:	:	:	:	:	:	:
Veľká Británia	:	:	:	:	:	:	:	:	:
EÚ - 27	:	:	:	:	:	:	:	:	:

Prameň: Eurostat máj 2011

Dielo a jeho časti je možné publikovať len s písomným súhlasom nositeľa autorského práva.

Strukoviny

Vydal: Výskumný ústav ekonomiky poľnohospodárstva a potravinárstva v Bratislave a Ministerstvo pôdohospodárstva SR. Vydanie prvé. Náklad publikácia je v plnom rozsahu prístupná na internetovej stránke www.vuepp.sk. Rozsah 34 strán, v tom 13 tabuliek, 1 graf a 7 príloh.

© VÚEPP Bratislava
ISBN 978-80-8058-568-6