



Výskumný ústav ekonomiky poľnohospodárstva a potravinárstva Bratislava  
Ministerstvo pôdohospodárstva a rozvoja vidieka Slovenskej republiky

Ročník XIX, číslo 1, apríl 2011

ISSN 1338-516X

# Ovce

Situačná a výhľadová správa k 31.12.2010



---

## VÚEPP

Trenčianska 55, 824 80 Bratislava  
Tel. číslo ++421/2/582 43 225  
E-mail: [vuepp@vuepp.sk](mailto:vuepp@vuepp.sk)  
URL: <http://www.vuepp.sk>

## MPRV SR

Dobrovičova č. 12  
812 66 Bratislava

Autor

**Ing. Svetlana BORECKÁ**

**Zdroje informácií:**

CIRCA – komunikačný a informačný portál EK

Colné riaditeľstvo Slovenskej republiky

EUROSTAT

Ministerstvo pôdohospodárstva a rozvoja vidieka Slovenskej republiky

Pôdohospodárska platobná agentúra Slovenskej republiky

Radela s. s. r. o.

Štatistický úrad Slovenskej republiky

Úradný vestník EÚ

Vestník MPRV SR

Výskumný ústav ekonomiky poľnohospodárstva a potravinárstva Bratislava

Zbierka zákonov Slovenskej republiky

**Text neprešiel jazykovou korektúrou a za odbornosť zodpovedá autor.**

© **VÚEPP Bratislava**

ISSN 1338-516X

# OBSAH

<b>ZOZNAM POUŽITÝCH SKRATIEK</b>	<b>1</b>
<b>ÚVOD</b>	<b>2</b>
<b>SÚHRN</b>	<b>2</b>
<b>1. ORGANIZÁCIA TRHU A FORMY PODPÔR V SR</b>	<b>3</b>
<b>2. SITUÁCIA NA SLOVENSKU</b>	<b>5</b>
<b>2.1. Stavy a úžitkovosť</b>	<b>5</b>
<b>2.2. Jatočné ovce a ovčie mäso</b>	<b>9</b>
2.2.1. Predaj jatočných oviec	9
2.2.2. Zahraničný obchod s ovcami a ovčím mäsom	13
2.2.3. Hrubá domáca produkcia	13
2.2.4. Domáca spotreba ovčieho mäsa	15
2.2.5. Ceny jatočných oviec	16
<b>2.3. Ovčie mlieko a syry</b>	<b>17</b>
2.3.1. Produkcia a predaj ovčieho mlieka	17
2.3.2. Zahraničný obchod s ovčiami syrmami	20
2.3.3. Domáca spotreba ovčieho mlieka	21
2.3.4. Ceny ovčieho mlieka	22
<b>2.4. Ovčia vlna</b>	<b>24</b>
2.4.1. Produkcia a predaj ovčej vlny	24
2.4.2. Zahraničný obchod s ovčou vlnou	25
2.4.3. Ceny ovčej vlny	26
<b>ZOZNAM PRÍLOH</b>	<b>28</b>

## Zoznam použitých skratiek

ATIS	Agrárne trhové informácie Slovenska
bah.	bahnica
CEHZ	Centrálne evidencie hospodárskych zvierat
celk. populácia	celková populácia
CIRCA	Komunikačný a informačný portál EK
EUROSTAT	Štatistický ústav EÚ
EÚ	Európska únia
jat. hm.	jatočná hmotnosť
kg/ks v ž. hm.	kilogramy na kus v živej hmotnosti
ks	kus
kumul.	kumulatív
M. j.	merná jednotka
mil. ks	milión kusov
mil. t	milión ton
min. roku	minulého roku
MPRV SR	Ministerstvo pôdohospodárstva a rozvoja vidieka Slovenskej republiky
nar.	narodených
obd.	obdobie
opr.	oproti
org.	organizácie
ost. chov.	ostatný chovatelia
poľn. spolu	poľnohospodárstvo spolu
PPA	Pôdohospodársky platobná agentúra
práv. osoby	právnické osoby
progn.	prognóza
spravod.	spravodajské
SR	Slovenská republika
ŠÚ SR	Štatistický úrad Slovenskej republiky
tis.	tisíc
zač. roka	začiatok roka
ž. hm.	živá hmotnosť
tis. ks	tisíc kusov
VÚEPP	Výskumný ústav ekonomiky poľnohospodárstva a potravinárstva
Z. z.	zbierka zákonov

## Úvod

Situačná a výhľadová správa hodnotí situáciu na trhu s komoditami chovu oviec (jatočné ovce, mlieko, syr, vlna) v Slovenskej republike (SR) v roku 2010 a v nadväznosti na správy vypracované v roku 2010 a údaje k 31. decembru 2010, odhaduje vývoj na rok 2011.

Všetkým záujemcom je správa k dispozícii vo Výskumnom ústave ekonomiky poľnohospodárstva a potravinárstva v Bratislave a na stránke internetu <http://www.vuepp.sk>.

## Súhrn

Chov oviec v minulom roku pokračoval v pozitívnom vývoji predchádzajúcich rokov. V priebehu roka nedošlo v tomto chove k žiadnym dramatickým výkyvom. Počet zvierat mierne stúpol a v reprodukcii a v mliekovej úžitkovosti došlo k miernemu zlepšeniu.

V porovnaní s rokom 2009 sa dosiahli nasledovné výsledky:

- K 31.12.2010 bolo 394,2 tis. ks oviec (viac o 4,7 %) a z toho bolo 263,8 tis. ks bahníc (viac o 3,7 %).
- Zlepšili sa všetky reprodukčné ukazovatele. Klesol úhyn a konfiškáty bahníc. Stúpol počet narodených jahniat na 100 bahníc, klesol počet uhynutých jahniat a stúpol počet odchovaných jahniat na 100 bahníc.
- Hrubá domáca produkcia jatočných oviec bola 1 345 ton jat. hm. (nárast o 11,3 %), ovčieho mlieka 10 553 t (nárast o 1,3 %), ovčej vlny v pote 693 ton (pokles o 8,6 %).
- Predaj jatočných oviec bol 2 269 ton ž. hm. (pokles o 2,1 %), z toho 1 471 ton ž. hm. (nárast o 2,2 %) jatočných jahniat. Predaj ovčieho mlieka schválenému nákupcovi bol 5 646 tis. kg a spracovanie mlieka vo vlastných prevádzkach bolo 3 487 tis kg.

Na základe údajov k 31.12.2010 očakávame v SR v roku 2011:

- Hrubú domácu produkciu 1 400 ton jat. hm. jatočných oviec (viac o 4,1 % ako v roku 2010), produkciu 10 030 tis. kg ovčieho mlieka (o 5,0 % menej ako v roku 2010) a 715 ton ovčej vlny v pote (o 3,1 % viac ako v roku 2010).
- Predaj 2 320 ton ž. hm. jatočných oviec (oproti roku 2010 viac o 2,2 %), z toho jatočných jahniat 1 530 ton ž. hm. (oproti roku 2010 viac o 4,0 %), 8 845 tis. kg ovčieho mlieka (o 3,0 % menej ako v roku 2010).
- Oproti roku 2010 mierne vyšší export oviec, hlavne veľkonočných jahniat, nižší zahraničný obchod s ovčou vlnou.
- Mierny nárast domácej spotreby ovčieho mäsa, stagnáciu v spotrebe ovčieho mlieka i ovčej vlny.
- V porovnaní s rokom 2010 zvýšenie cien jatočných jahniat, stagnáciu cien ovčieho mlieka, a naďalej veľmi nízke ceny ostatných jatočných oviec a ovčej vlny.

## 1. Organizácia trhu a formy podpôr v SR

Pri regulácii trhu s komoditami chovu oviec v SR v roku 2010 sa uplatňuje najmä nasledovný vnútroštátny právny poriadok:

- Zákon č. 194/1998 Z. z. o šľachtení a plemenitbe hospodárskych zvierat a o zmene a doplnení zákona č. 455/1991 Zb. o živnostenskom podnikaní (živnostenský zákon) v znení neskorších predpisov.
- Zákon č. 491/2001 Z. z. o organizovaní trhu s vybranými poľnohospodárskymi výrobkami v znení neskorších predpisov.
- Zákon č. 222/2004 Z. z. o dani z pridanej hodnoty v znení neskorších predpisov.
- Zákon č. 39/2007 Z. z. o veterinárnej starostlivosti v znení neskorších predpisov.
- Zákon NR SR č. 543/2007 Z. z. o pôsobnosti orgánov štátnej správy pri poskytovaní podpory v pôdohospodárstve a rozvoji vidieka, v znení neskorších predpisov.
- Zákon č. 189/2009 Z. z. o ekologickej poľnohospodárskej výrobe.
- Nariadenie vlády Slovenskej republiky č. 283/2003 Z. z. o zdravotných problémoch, ktoré ovplyvňujú výmenu čerstvého mäsa z domáceho hovädzieho dobytká, ošípaných, z domácich oviec, kôz a z domácich nepárnokopytníkov v znení nariadenia č. 41/2005 Z. z.
- Nariadenie vlády Slovenskej republiky č. 313/2003 Z. z. o požiadavkách na zdravie zvierat pri premiestňovaní, výmene s členskými štátmi a dovoze zvierat, spermy, oocytov a embryí z tretích krajín v znení neskorších predpisov.
- Nariadenie vlády Slovenskej republiky č. 47/2005 o požiadavkách na zdravie zvierat pri premiestňovaní oviec a kôz a pri obchode s členskými štátmi, v znení nariadenia vlády č. 208/2006 Z. z.
- Nariadenie vlády Slovenskej republiky č. 116/2005 Z. z. o opatreniach na kontrolu slintačky a krívačky.
- Nariadenie vlády Slovenskej republiky č. 305/2003 Z. z. o identifikácii a registrácii zvierat v znení neskorších predpisov.
- Nariadenie vlády Slovenskej republiky č. 505/2005, ktorým sa ustanovujú pravidlá na zdravie zvierat pre dovoz živých kopytníkov na územie Európskych spoločenstiev a ich tranzit cez územie Európskych spoločenstiev
- Nariadenie vlády Slovenskej republiky č. 603/2008, ktorým sa ustanovujú poplatky a sadzby za vykonávanie veterinárnych kontrol.
- Nariadenie vlády Slovenskej republiky č. 23/2009 Z. z., ktorým sa ustanovujú požiadavky na ochranu zvierat používaných na pokusné účely alebo na iné vedecké účely
- Nariadenie vlády Slovenskej republiky č. 266/2007 Z. z. o podmienkach poskytovania podpory v poľnohospodárstve formou doplnkovej národnej priamej platby na veľké dobyčie jednotky v znení neskorších predpisov.
- Nariadenie vlády Slovenskej republiky č. 275/2003 Z. z., ktorým sa ustanovujú opatrenia na kontrolu a eradikáciu zhubnej katarálnej horúčky oviec v znení neskorších predpisov.
- Nariadenie vlády Slovenskej republiky č. 283/2009 Z. z., ktorým sa ustanovujú opatrenia na úpravu požiadaviek na konštrukciu, usporiadanie a vybavenie potravinárskych prevádzkarní s malým objemom výroby.
- Nariadenie vlády Slovenskej republiky č. 352/2009 Z. z., ktorým sa ustanovujú hygienické požiadavky na priamy predaj a dodávanie malého množstva prvotných produktov živočíšneho pôvodu, mäsa z hydiny a domácich králikov, voľne žijúcej zveri a zveriny z nej.
- Nariadenie vlády Slovenskej republiky č. 20/2009 Z. z. o podmienkach poskytovania podpory v poľnohospodárstve formou priamych platieb v znení neskorších predpisov
- Nariadenie vlády Slovenskej republiky č. 499/2008 Z. z. o podmienkach poskytovania podpory podľa programu rozvoja vidieka v znení neskorších predpisov.

- Nariadenie vlády Slovenskej republiky č. 264/2009 Z. z. o podporných opatreniach v pôdohospodárstve v znení neskorších predpisov.
- Vyhláška Ministerstva pôdohospodárstva Slovenskej republiky č. 206/2007 Z. z. o klasifikácii jatočného hovädzieho dobytku, jatočných tiel oviec a o vydávaní osvedčenia o odbornej spôsobilosti v znení vyhlášky MP SR č. 372/2007 Z. z..
- Vyhláška Ministerstva pôdohospodárstva Slovenskej republiky č. 371/2007 Z. z., ktorou sa ustanovujú podrobnosti o identifikácii a registrácii oviec a kôz v znení vyhlášky MP SR č. 156/2009 Z. z.
- Výnos Ministerstva pôdohospodárstva Slovenskej republiky č. 2357/2008-100 o poskytovaní dotácií v pôsobnosti MP SR na všeobecne prospešné aktivity v pôdohospodárstve, ktorý bol doplnený a zmenený výnosom č. 1600/2009-100. Vestníky MP SR 2/2009 a 26/2009.
- Usmernenie ministra pôdohospodárstva Slovenskej republiky na úseku štátnej správy o všeobecných pravidlách spoločnej organizácii trhu s ovčím a kozím mäsom. Toto usmernenie nadobudlo účinnosť 1. mája 2004.
- Usmernenie ministra pôdohospodárstva Slovenskej republiky na úseku štátnej správy o prerozdelení národnej rezervy na chov dojčiacich kráv, oviec a kôz. Vestník č. 8/2006.
- Metodický pokyn MP SR č. 1569/2009-920 k nariadeniu vlády SR č. 499/2008 Z. z. o podmienkach poskytovania podpory podľa programu rozvoja vidieka v znení nariadenia vlády SR č. 121/2009 Z. z.
- Chovateľský program na rezistenciu oviec voči prenosným spongiformným encefalopatiám – scrapie v SR. Vestník MP SR č. 16/2009.
- Oznámenie Ministerstva pôdohospodárstva Slovenskej republiky o výške doplnkových národných priamych platieb na veľké dobytky jednotky pre rok 2010. Platba na veľké dobytky jednotky: 143,00 €/VDJ, koeficient viazania pre ovce a kozy: 0,63, koeficient odviazania pre ovce a kozy: 0,37. Vestník MPRV SR č. 13/2010.
- Oznámenie MP SR o výške platieb určených na jednotlivé opatrenia v Programe rozvoja vidieka na roky 2007 – 2013 (č. 681/2009-100). Vestník MP SR č. 1/2009.
- Schéma štátnej pomoci na úhradu nákladov a škôd spôsobených usmrtením zvierat v dôsledku nariadeného opatrenia. <http://www.mpsr.sk/sk/index.php?navID=161&id=1918>
- Schéma štátnej pomoci na zabezpečenie účasti chovateľov a pestovateľov na výstavách. <http://www.mpsr.sk/sk/index.php?navID=161&id=592>
- Plán prieskumu (surveillance) katarálnej horúčky oviec na Slovensku na rok 2009. Vestník MP SR č. 4/2009.
- Plán veterinárnej prevencie a ochrany štátneho územia Slovenskej republiky na rok 2010. Vestník MP SR č. 5/2010.
- Program prevencie, monitoringu a kontroly niektorých transmisívnych/prenosných spongiformných encefalopatií (TSE/PSE) v Slovenskej republike pre rok 2010. Vestník MP SR č. 5/2010.
- Zoznam prevádzkarní, ktoré zaobchádzajú, pripravujú alebo produkujú produkty živočíšneho pôvodu, pre ktoré sú ustanovené požiadavky v nariadení (ES) č. 853/2004 a musia byť schválené príslušným orgánom v súlade s článkom 31 ods. 2 nariadenia (ES) č. 882/2004 v platnom znení a článkom 3 nariadenia (ES) č. 854/2004 v platnom znení. <http://www.svssr.sk/>
- Zoznamy schválených potravinárskych prevádzkarní s malým objemom výroby s úpravou požiadaviek na konštrukciu, usporiadanie a vybavenie podľa nariadenia vlády Slovenskej republiky č. 283/2009 (len vnútroštátny trh SR). <http://www.svssr.sk/>

Ostatné nariadenia platné v Európskej únii, týkajúce sa živých oviec a ovčieho mäsa sú zverejnené na internetovej stránke <http://eur-lex.europa.eu/sk/index.htm>.

## 2. Situácia na Slovensku

### 2.1. Stavby a úžitkovosť

K 31. 12. 2010 bolo v SR 394,2 tis. ks oviec, čo je o 17,6 tis. ks (o 4,7 %) viac ako k 31. 12. 2009. Počet bahníc v SR k 31. 12. 2010 bol 263,8 tis. ks, čiže oproti 31. 12. 2009 vyšší o 9,5 tis. ks (o 3,7 %). Očakávame, že k 31.12.2011 bude v SR 411,2 tis. ks oviec spolu, z toho 271 tis. ks bahníc.

V chovoch právnických osôb bol počet oviec spolu k 31.12.2010 vyšší ako pred rokom o 9,7 tis. ks (o 4,2 %) a v ostatných chovoch stúpol o 7,8 tis. ks (o 5,5 %). Počet bahníc vykázaný v chovoch právnických osôb bol vyšší o 4,3 tis. ks (o 2,7 %) a v ostatných chovoch stúpol o 5,3 tis. ks (o 5,5 %). Podiel oviec z celkovej populácie sa týmto v chovoch právnických osôb znížil zo 62,3 % na 62,0 % a v ostatných chovoch sa zvýšil z 37,7 % na 38,0 %.

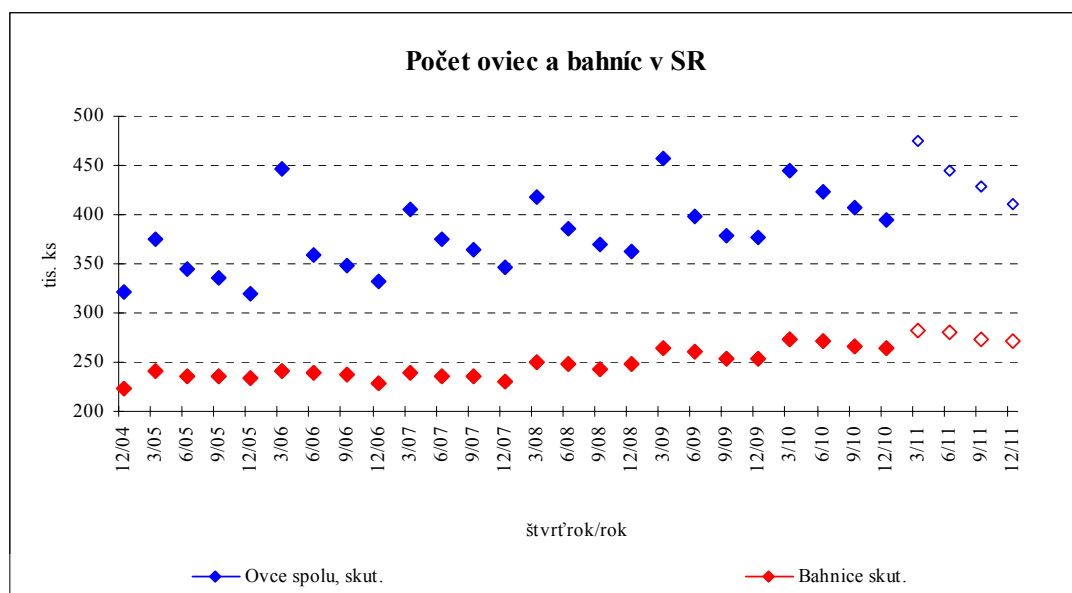
Tabuľka č. 1

Vývoj počtu oviec v SR

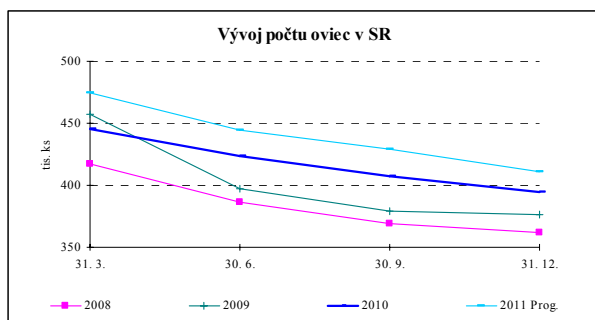
Obdobie	Ovce spolu								Bahnice							
	2008	2009	2010	2011 <sup>*)</sup>	2008	2009	2010	2011 <sup>*)</sup>	2008	2009	2010	2011 <sup>*)</sup>	2008	2009	2010	2011 <sup>*)</sup>
	tis. ks				Oproti stavu k 1.1. (%)				tis. ks				Oproti stavu k 1.1. (%)			
31. 3.	417,0	457,5	445,0	474,2	20,1	26,5	18,2	20,3	250,8	265,0	273,8	282,2	8,5	6,8	7,7	7,0
30. 6.	386,4	397,5	424,0	444,2	11,3	9,9	12,6	12,7	248,3	260,9	272,0	280,2	7,4	5,2	7,0	6,2
30. 9.	368,9	378,7	406,9	429,2	6,3	4,7	8,1	8,9	242,5	254,4	265,2	273,7	5,0	2,6	4,3	3,8
31. 12.	361,6	376,5	394,2	411,2	4,2	4,1	4,7	4,3	248,1	254,2	263,8	271,0	7,4	2,5	3,7	2,7

Prameň: ŠÚ SR; \*) prognóza (vlastný výpočet)

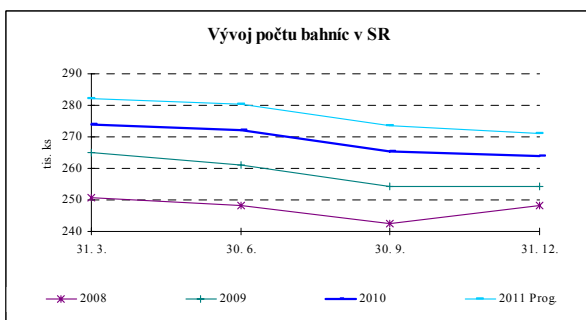
Graf č. 1



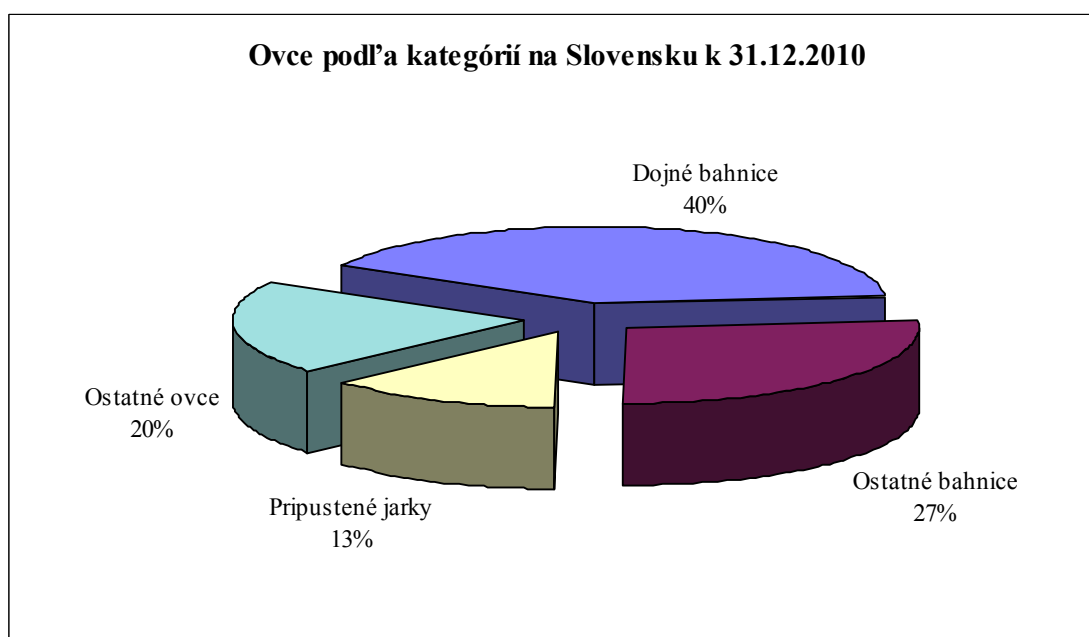
Graf č. 2



Graf č. 3

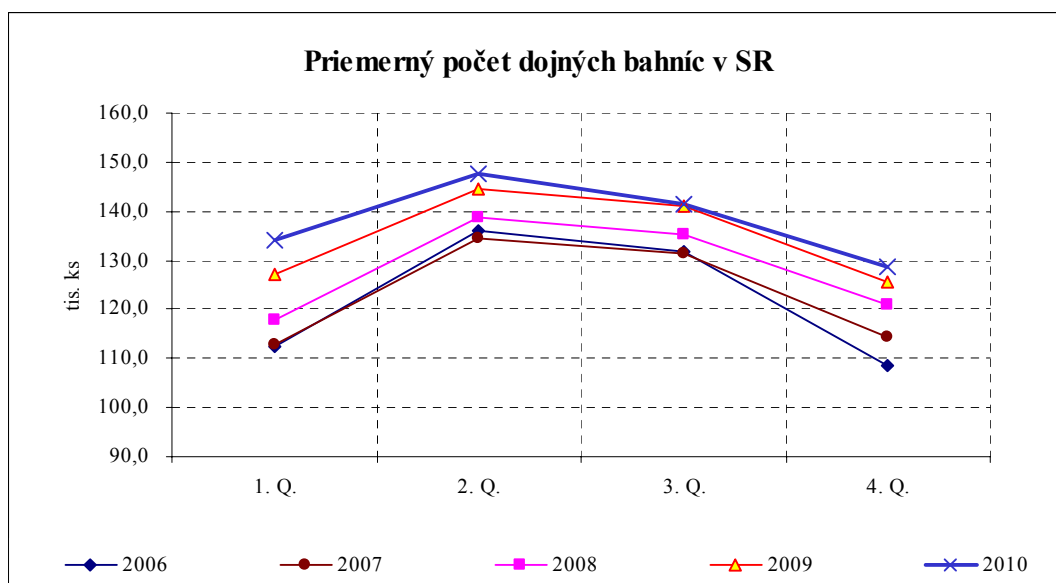


Graf č. 4



Počet dojných bahnič bol vyšší ako v predchádzajúcom roku a ich priemerný počet v roku 2010 bol 137,9 tis. ks, čo je nárast o 2,4 %. Z priemerného počtu bahnič spolu tvorili 58,8 %, čo je pokles o 1,3 % v porovnaní s rokom 2009.

Graf č. 5



Tabuľka č. 2

## Štruktúra populácie oviec v SR podľa sektorov

Obdobie	M. j.	Ovce spolu			Bahnice			Podiel oviec z celk. populácie		Podiel bahníc z celk. populácie	
		Práv. osoby	Ost. chov.	Poľn. spolu	Práv. osoby	Ost. chov.	Poľn. spolu	Práv. osoby	Ost. chov.	Práv. osoby	Ost. chov.
31.12.2007	ks	227 171	120 008	347 179	149 074	82 023	231 097	65,4	34,6	64,5	35,5
31.12.2008	ks	228 961	132 673	361 634	153 334	94 760	248 094	63,3	36,7	61,8	38,2
30.6.2009	ks	259 385	138 130	397 515	165 011	95 887	260 898	65,3	34,7	63,2	36,8
31.12.2009	ks	234 425	142 116	376 541	159 051	95 194	254 245	62,3	37,7	62,6	37,4
30.6.2010	ks	286 030	138 019	424 049	172 302	99 713	272 015	67,5	32,5	63,3	36,7
31.12.2010	ks	244 281	149 894	394 175	163 307	100 457	263 764	62,0	38,0	61,9	38,1
30.06.10/ 01.06.09	ks %	26 645 10,3	-111 -0,1	26 534 6,7	7 291 4,4	3 826 4,0	11 117 4,3	x x	x x	x x	x x
30.06.10/ 31.12.09	ks %	51 605 22,0	-4 097 -2,9	47 508 12,6	13 251 8,3	4 519 4,7	17 770 7,0	x x	x x	x x	x x
31.12.10/ 31.12.09	ks %	9 856 4,2	7 778 5,5	17 634 4,7	4 256 2,7	5 263 5,5	9 519 3,7	x x	x x	x x	x x

Prameň: ŠÚ SR

Tabuľka č. 3

## Počet oviec a bahníc v SR (k 31. dec.)

Rok	Ovce spolu			Bahnice		
	tis. ks	Oproti min. roku		tis. ks	Oproti min. roku	
		tis. ks	%		tis. ks	%
2002	316,0	-42,4	-11,8	211,4	-1,2	-0,6
2003	325,5	9,5	3,0	216,5	5,1	2,4
2004	321,2	-4,3	-1,3	224,0	7,6	3,5
2005	320,4	-0,8	-0,2	233,2	9,2	4,1
2006	332,6	12,1	3,8	229,0	-4,3	-1,8
2007	347,2	14,6	4,4	231,1	2,1	0,9
2008	361,6	14,5	4,2	248,1	17,0	7,4
2009	376,5	14,9	4,1	254,2	6,2	2,5
2010	394,2	17,6	4,7	263,8	9,5	3,7
<i>Progn. 2011 **)</i>	<i>411,2</i>	<i>17,0</i>	<i>4,3</i>	<i>271,0</i>	<i>7,2</i>	<i>2,7</i>

Prameň: ŠÚ SR; \*) Prognóza (vlastný výpočet)

V ukazovateľoch plodnosti bahníc a ich úžitkovosti v roku 2010 došlo k zlepšeniu. Pozitívne môžeme hodnotiť zníženie počtu brakovaných bahníc, pokles úhynu bahníc i zvýšenie prevodu jariek do bahníc. Oproti roku 2009 došlo k nárastu počtu narodených jahniat na 100 bahníc (o 4,5 ks na 100 bahníc). Klesol úhyn jahniat a odchov jahniat stúpol na 82,5 ks na 100 bahníc, čo je oproti roku 2009 viac o 4,7 ks.

Priemerná striž na 1 ostrihanú ovцу za rok 2010 bola mierne vyššia ako v predchádzajúcom roku, no na 1 ovцу k 1.1.2010 sa nastrihalo len 1,5 kg vlny, čo je menej o 0,1 kg ako v roku 2009.

Vo výrobe ovčieho mlieka došlo k miernemu zlepšeniu, keď sa vyrobilo o 1,1 kg mlieka viac na jednu bahnicu podľa stavu na začiatku roka a o 0,2 kg mlieka menej na jednu dojnú bahnicu v porovnaní s rokom 2009.

Tabuľka č. 4

## Ukazovatele reprodukcie a úžitkovosti oviec v SR (Spravodajské jednotky v Registri fariem ŠÚ SR)

Ukazovateľ	M. j.	2006	2007	2008	2009	2010	2011*
Prevod do stavu bahnic	ks/100 bah.	17,1	17,9	20,9	18,0	19,0	18,7
Brakovanie bahnic	ks/100 bah.	7,4	7,9	7,1	7,4	6,9	7,0
Úhyn bahnic	ks/100 bah.	7,4	7,6	8,7	7,5	6,6	6,8
Konfiškáty bahnic	ks/100 bah.	0,0	0,0	0,2	0,0	0,0	0,0
Narodené jahňatá	ks/100 bah.	101,7	97,9	96,1	82,4	86,9	91,5
	ks/100 bah.Ø stavu	98,4	94,7	91,1	86,4	86,7	94,3
Uhynuté jahňatá	% z nar.	4,7	4,0	4,8	5,6	5,0	5,0
Odchované jahňatá	ks/100 bah.	96,9	94,0	91,6	77,8	82,5	86,9
	ks/100 bah.Ø stavu	93,7	90,9	86,7	81,5	82,4	89,6
Nastrihaná vlna	kg/ovcu k 1.1.	2,0	1,9	1,8	1,6	1,5	1,5
	kg/ostrihanú ovcu	1,798	1,739	1,823	1,806	1,832	1,867
Výroba mlieka	kg/bah. na zač. roka	43,6	43,8	43,3	39,3	40,4	39,4
	kg/1 dojnú bah.	71,0	71,5	69,2	68,4	68,6	70,2

Prameň: ŠÚ SR

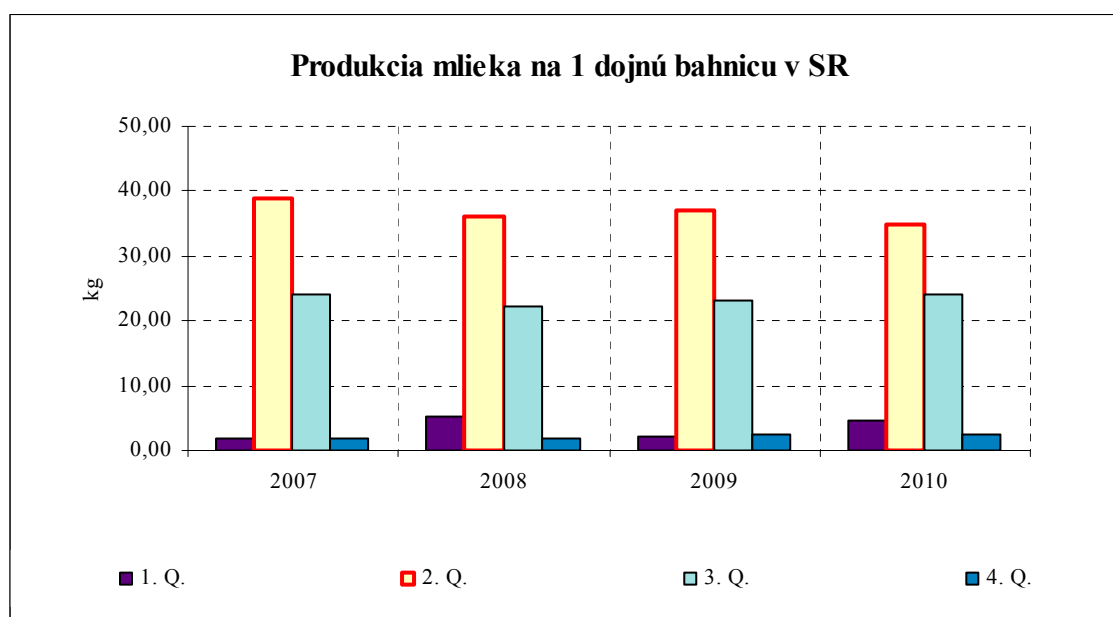
Tabuľka č. 5

## Mlieková a vlnová úžitkovosť oviec v SR (Spravodajské jednotky v Registri fariem)

Obdobie	Priemerný počet bahnic				Nadojené ovčie mlieko				Dojné bahnice z celkového počtu bahnic				Nastrihaná ovčia vlna v pote			
	spolu		z toho: bahnic s produkciou mlieka		kg/priemernú dojnú bahnicu				%				kg/ostrihanú ovcu			
					vo štvrtroku				vo štvrtroku				vo štvrtroku			
	2009	2010	2009	2010	2007	2008	2009	2010	2007	2008	2009	2010	2007	2008	2009	2010
1. Q.	223,1	232,2	127,3	134,0	1,98	5,13	2,23	4,50	54,48	54,96	57,07	57,71	2,02	2,08	2,01	2,03
2. Q.	229,1	240,2	144,6	147,4	38,86	36,19	36,99	34,96	63,53	62,79	63,11	61,39	2,12	2,03	1,81	1,74
3. Q.	223,7	235,6	141,1	141,4	24,09	22,15	23,27	24,01	63,08	61,89	63,06	60,04	1,39	1,55	1,56	1,57
4. Q.	220,2	230,2	125,7	128,6	1,77	1,99	2,38	2,33	55,86	57,35	57,08	55,85	1,70	1,74	1,83	1,99
ROK	224,0	234,5	134,7	137,9	71,50	69,17	68,43	68,57	59,29	59,30	60,12	58,78	1,74	1,82	1,81	1,83

Prameň: ŠÚ SR

Graf č. 6



Do kontroly úžitkovosti, ktorú vykonávajú Plemenárske služby SR v chovoch oviec, bolo k 31.12.2010 zapojených 52 806 bahnic, čo je 20,02% z celkového počtu bahnic na Slovensku. V týchto stádach sa dosahujú podstatne lepšie reprodukčné ukazovatele ako je priemer Slovenska. V porovnaní s rokom 2009 klesol počet narodených jahniat v týchto chovoch na jednu obahnenú bahnicu o 0,7 ks a dosiahol 130,2 ks jahniat na 100 bahnic.

Tabuľka č. 6

### Reprodukčné ukazovatele v KÚ oviec 1. stupňa

Ukazovateľ	M. j.	2005	2006	2007	2008	2009	2010
Počet stád		130	132	125	125	126	125
Počet pripustených bahnic	ks	45 827	43 435	39 566	38 401	35 350	30 965
Počet predčasne vyradených bahnic	ks	4 149	3 670	3 577	3 377	3 638	2 069
Počet jalových bahnic	ks	4 413	4 220	4 192	2 823	3 227	3 336
Počet obahnených bahnic	ks	37 265	35 545	31 797	32 206	28 486	25 560
Počet narodených jahniat	ks	46 469	45 751	40 770	41 237	37 291	33 288
Percento oplodnenia	%	89,4	89,4	88,4	92,0	89,8	88,5
Percento plodnosti	%	111,5	115,1	113,3	117,7	117,6	115,2
Percento plodnosti na obahnenú bahnicu	%	124,7	128,7	128,2	128,0	130,9	130,2

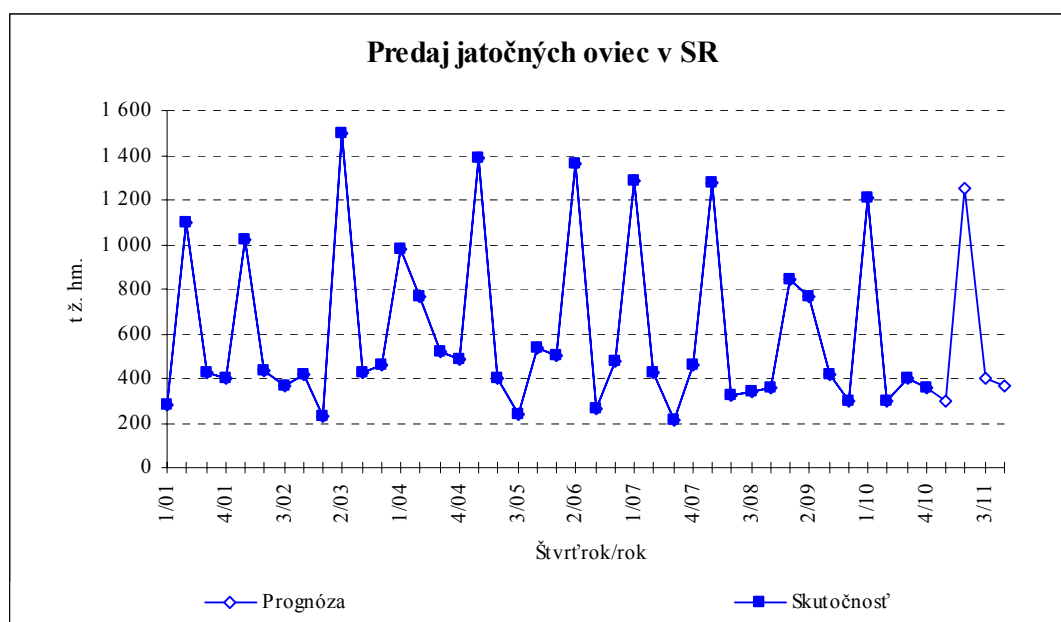
Prameň: PS SR

## 2.2. Jatočné ovce a ovčie mäso

### 2.2.1. Predaj jatočných oviec

V roku 2010 sa v SR z podnikov zapísaných v Registri fariem predalo celkovo 2 269 ton ž. hm. jatočných oviec vrátane jahniat, t.j. menej o 48 ton ž. hm. (o 2,1 %) ako v roku 2009.

Graf č. 7



Tabuľka č. 7

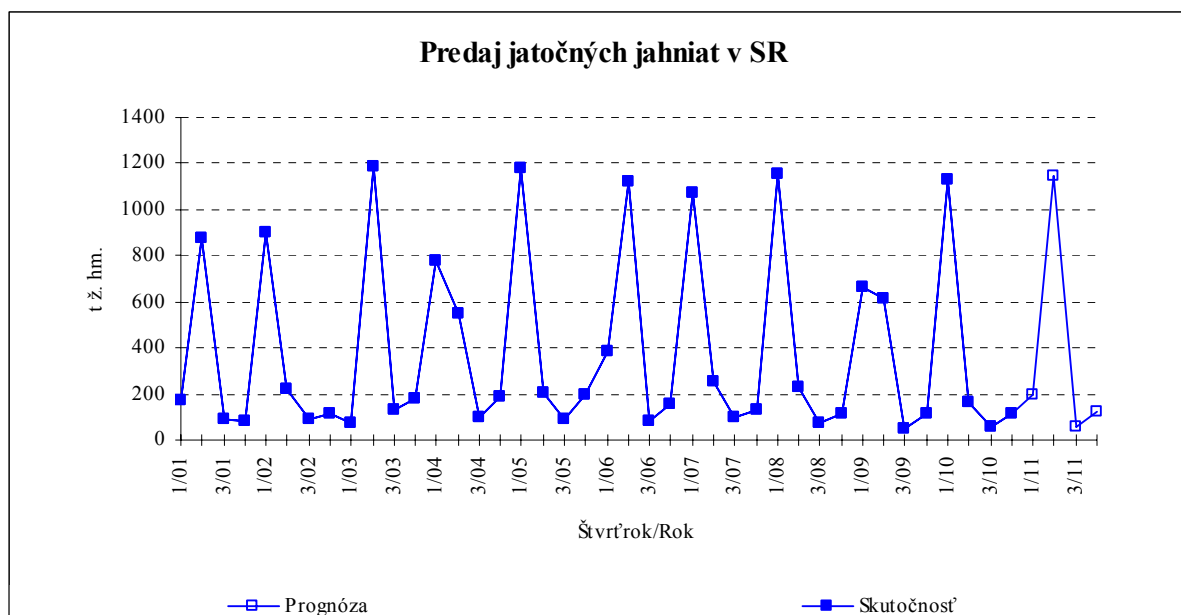
**Predaj jatočných oviec v SR (Spravodajské jednotky v Registri fariem)**

Obdobie	2004	2005	2006	2007	2008	2009	2010	2011 <sup>*)</sup>
t ž. hm.								
1. Q	979	1 387	502	1 281	1 277	839	1 210	300
2. Q	766	398	1 362	424	323	765	298	1 250
3. Q	516	242	267	209	338	416	400	400
4. Q	483	536	477	457	361	296	361	370
Rok	2 745	2 563	2 609	2 371	2 298	2 317	2 269	2 320
Oproti predchádzajúcemu obdobiu v %								
1. Q	114,6	187,0	-6,3	168,8	179,6	132,8	309,2	-17,0
2. Q	-21,7	-71,3	171,1	-66,9	-74,7	-8,8	-75,4	316,7
3. Q	-32,7	-39,3	-80,4	-50,7	4,6	-45,6	34,2	-68,0
4. Q	-6,3	121,9	78,3	118,5	6,7	-29,0	-9,5	-7,5
Rok	5,1	-6,6	1,8	-9,1	-3,1	0,8	-2,1	2,2
Oproti rovnakému obdobiu minulého roka v %								
1. Q	330,1	41,6	-63,8	154,9	-0,3	-34,3	44,2	-75,2
2. Q	-49,0	-48,0	241,9	-68,9	-23,9	137,0	-61,1	319,7
3. Q	21,2	-53,1	10,6	-21,8	61,6	23,3	-4,1	0,1
4. Q	5,9	11,0	-11,1	-4,1	-21,1	-18,0	22,2	2,4
Rok	5,1	-6,6	1,8	-9,1	-3,1	0,8	-2,1	2,2

Prameň: ŠÚ SR; \*) Prognóza (vlastný výpočet)

V roku 2011 očakávame predaj jatočných oviec vyšší ako pred rokom. Predaj v roku 2011 odhadujeme na úrovni 2 320 ton ž. hm., čo je o 51 t (o 2,2 %) viac ako v roku 2010.

Graf č. 8



Predaj jatočných jahniat v roku 2010 bol 1 471 ton ž. hm., t.j. 116,4 tis. ks. Predaj stúpol oproti roku 2009 o 31 t (o 2,2 %) a počet predaných jahniat stúpol o 3,4 tis. ks jatočných jahniat. Z tohto množstva sa v 1. polroku 2010 v SR predalo 106,4 tis. ks jahniat (91,4 % z ročného predaja), čo je o 2,1 % viac ako v 1. polroku 2009. Odhadujeme, že za celý

rok 2011 sa predá približne 117 tis. ks jahniat, s vyššou priemernou hmotnosťou ako v roku 2010.

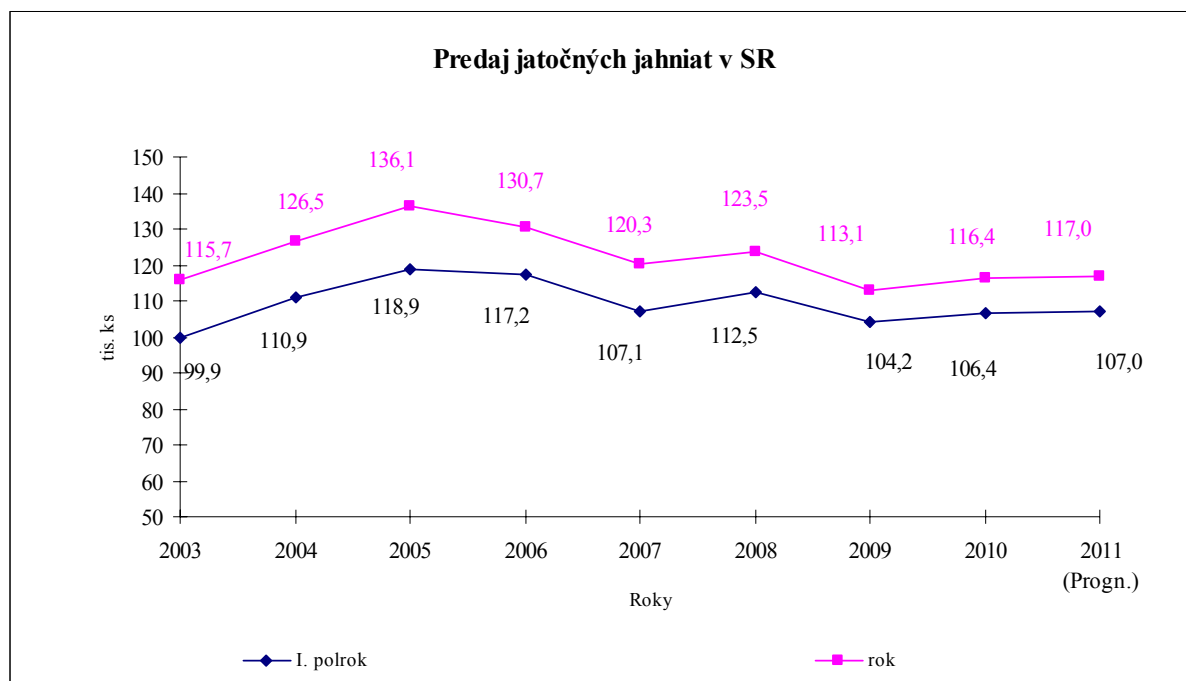
Tabuľka č. 8

### Predaj jatočných jahniat v SR (Spravodajské jednotky v Registri fariem)

Obdobie	2004	2005	2006	2007	2008	2009	2010	2011 <sup>*)</sup>
t ž. hm.								
1. Q	781	1 181	389	1 069	1 155	667	1 130	200
2. Q	552	201	1 119	251	227	613	166	1 150
3. Q	98	92	78	97	77	46	56	60
4. Q	192	198	152	130	116	115	118	120
Rok	1 623	1 672	1 737	1 547	1 575	1 440	1 471	1 530
Oproti predchádzajúcemu obdobiu v %								
1. Q	343,3	514,5	96,8	604,6	791,3	474,0	883,3	68,8
2. Q	-29,3	-83,0	187,7	-76,5	-80,3	-8,1	-85,3	475,0
3. Q	-82,3	-54,4	-93,0	-61,3	-66,3	-92,5	-66,1	-94,8
4. Q	96,8	115,3	94,6	33,4	51,4	151,8	110,3	100,0
Rok	3,4	3,0	3,9	-11,0	1,8	-8,6	2,2	4,0
Oproti rovnakému obdobiu minulého roka v %								
1. Q	904,6	51,2	-67,1	174,8	8,1	-42,3	69,6	-82,3
2. Q	-53,5	-63,6	455,9	-77,5	-9,5	169,5	-72,9	592,1
3. Q	-24,5	-6,0	-15,1	24,7	-21,0	-40,5	23,4	6,5
4. Q	9,0	2,8	-23,2	-14,6	-10,4	-1,0	3,1	1,3
Rok	3,4	3,0	3,9	-11,0	1,8	-8,6	2,2	4,0

*Prameň: ŠÚ SR; \*) prognóza (vlastný výpočet)*

Graf č. 9



Tabuľka č. 9

## Predaj jatočných jahniat v SR

Rok	I. polrok						II. polrok						Rok					
	Predaj			± oproti min. roku			Predaj			± oproti min. roku			Predaj			± oproti min. roku		
	tis. ks	t ž. hm.	kg/ks	tis. ks	t ž. hm.	kg/ks	tis. ks	t ž. hm.	kg/ks	tis. ks	t ž. hm.	kg/ks	tis. ks	t ž. hm.	kg/ks	tis. ks	t ž. hm.	kg/ks
2003	99,9	1 264	12,7	4,0	148	1,0	15,8	306	19,3	4,9	99	0,4	115,7	1 570	13,6	8,9	247	1,2
2004	110,9	1 333	12,0	11,0	69	-0,6	15,6	290	18,6	-0,2	-16	-0,7	126,5	1 623	12,8	10,8	53	-0,7
2005	118,9	1 382	11,6	8,0	49	-0,4	17,2	289	16,8	1,6	-1	-1,8	136,1	1 672	12,3	9,6	48	-0,6
2006	117,2	1 507	12,9	-1,7	125	1,2	13,5	230	17,0	-3,7	-60	0,1	130,7	1 737	13,3	-5,4	65	1,0
2007	107,1	1 320	12,3	-10,0	-187	-0,5	13,2	227	17,2	-0,3	-3	0,2	120,3	1 547	12,9	-10,3	-190	-0,4
2008	112,5	1 382	12,3	5,4	62	0,0	10,9	193	17,6	-2,3	-34	0,5	123,5	1 575	12,8	3,1	29	-0,1
2009	104,2	1 279	12,3	-8,4	-103	0,0	8,9	161	18,0	-2,0	-32	0,4	113,1	1 440	12,7	-10,4	-135	0,0
2010	106,4	1 296	12,2	2,2	17	-0,1	10,1	175	17,4	1,2	14	-0,7	116,4	1 471	12,6	3,4	31	-0,1
2011*)	107,0	1 350	12,6	0,6	54	0,4	10,0	180	18,0	-0,1	5	0,6	117,0	1 530	13,1	0,6	59	0,4

Prameň: ŠÚ SR; \*) Prognóza (vlastné výpočty)

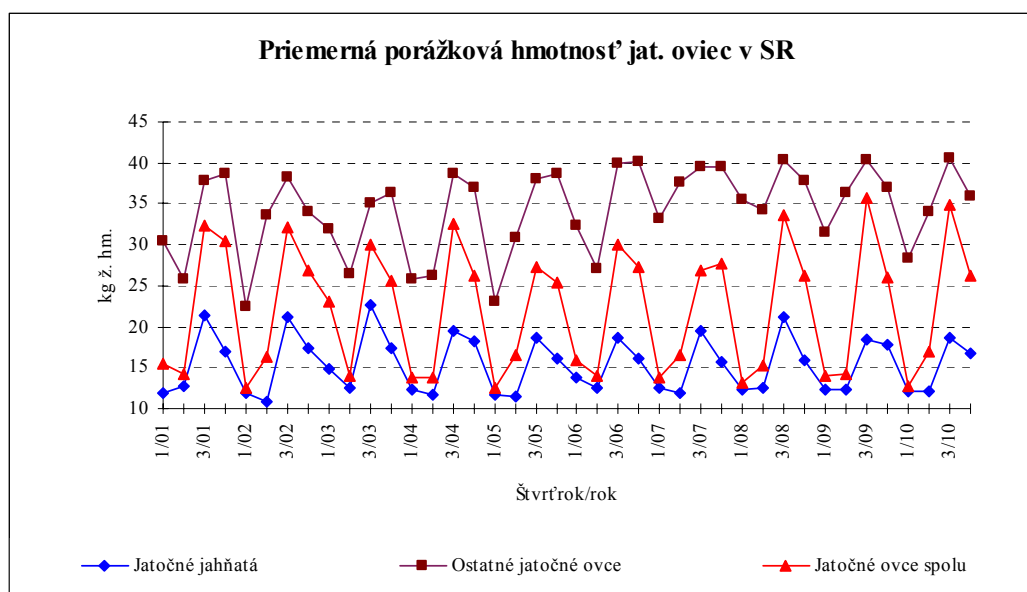
Tabuľka č. 10

## Priemerná hmotnosť jat. oviec v SR

Obdobie	Jatočné jahňatá		Ostatné jatočné ovce		Jatočné ovce spolu	
	kg/ks v ž. hm.	ks	kg/ks v ž. hm.	ks	kg/ks v ž. hm.	ks
<b>Rok 2004</b>	<b>12,83</b>	<b>126 487</b>	<b>32,49</b>	<b>34 519</b>	<b>17,05</b>	<b>161 006</b>
<b>Rok 2005</b>	<b>12,28</b>	<b>136 102</b>	<b>31,88</b>	<b>27 972</b>	<b>15,62</b>	<b>164 074</b>
<b>Rok 2006</b>	<b>13,29</b>	<b>130 693</b>	<b>34,39</b>	<b>25 343</b>	<b>16,72</b>	<b>156 036</b>
<b>Rok 2007</b>	<b>12,85</b>	<b>120 345</b>	<b>37,31</b>	<b>22 093</b>	<b>16,65</b>	<b>142 438</b>
<b>Rok 2008</b>	<b>12,76</b>	<b>123 471</b>	<b>37,76</b>	<b>19 154</b>	<b>16,12</b>	<b>142 625</b>
1. Q.2009	12,26	54 382	31,56	5 478	14,02	59 860
2. Q.2009	12,31	49 773	36,27	4 198	14,18	53 971
3. Q.2009	18,46	2 473	40,26	9 210	35,65	11 683
4. Q.2009	17,85	6 439	37,02	4 885	26,12	11 324
<b>Rok 2009</b>	<b>12,74</b>	<b>113 067</b>	<b>36,88</b>	<b>23 771</b>	<b>16,93</b>	<b>136 838</b>
1. Q.2010	12,20	92 671	28,39	2 816	12,67	95 487
2. Q.2010	12,14	13 684	33,98	3 874	16,96	17 558
3. Q.2010	18,73	3 008	40,61	8 452	34,87	11 460
4. Q.2010	16,78	7 062	36,01	6 747	26,17	13 809
<b>Rok 2010</b>	<b>12,64</b>	<b>116 425</b>	<b>36,45</b>	<b>21 889</b>	<b>16,41</b>	<b>138 314</b>

Prameň: ŠÚ SR

Graf č. 10



### 2.2.2 Zahraničný obchod s ovcami a ovčím mäsom

V roku 2010 sa na Slovensko nedoviezli žiadne živé ovce. Ovčieho mäsa sme doviezli v celkovej hodnote 178,6 tis. €. Ovčie mäso sme dovážali prevažne z Nového Zélandu, Argentíny a bližšie neurčených krajín EÚ.

Vyviezlo sa 593,0 ton živých jatočných oviec, v celkovej hodnote 1,1 mil. €. Súčasne sa vyviezlo 382,4 ton ovčieho mäsa v celkovej hodnote 1,3 mil. €. Živé zvieratá sa vyvážali hlavne do Talianska a Poľska a mäso putovalo do Talianska, Maďarska a Čiech. (Prílohy č. 4, 5 a 6.)

Na základe týchto údajov predpokladáme dovoz v roku 2011 na úrovni 20 ton a vývoz na úrovni 700 ton jatočnej hmotnosti.

### 2.2.3. Hrubá domáca produkcia

V roku 2010 sa v slovenských bitúnkoch zabilo 83 887 ks jatočných oviec spolu, z toho bolo 79 501 ks jahniat a 4 386 ks ostatných jatočných oviec. Celková jatočná hmotnosť zabitých zvierat bola 651,6 ton. Podľa odhadov bolo samozásobenie 898,5 ton ž. hm., čo je 414,9 ton jatočnej hmotnosti. V porovnaní s rokom 2009 sa na bitúnkoch zabilo viac jatočných oviec o 4,7 % a celková jatočná hmotnosť bola vyššia o 12,2 %.

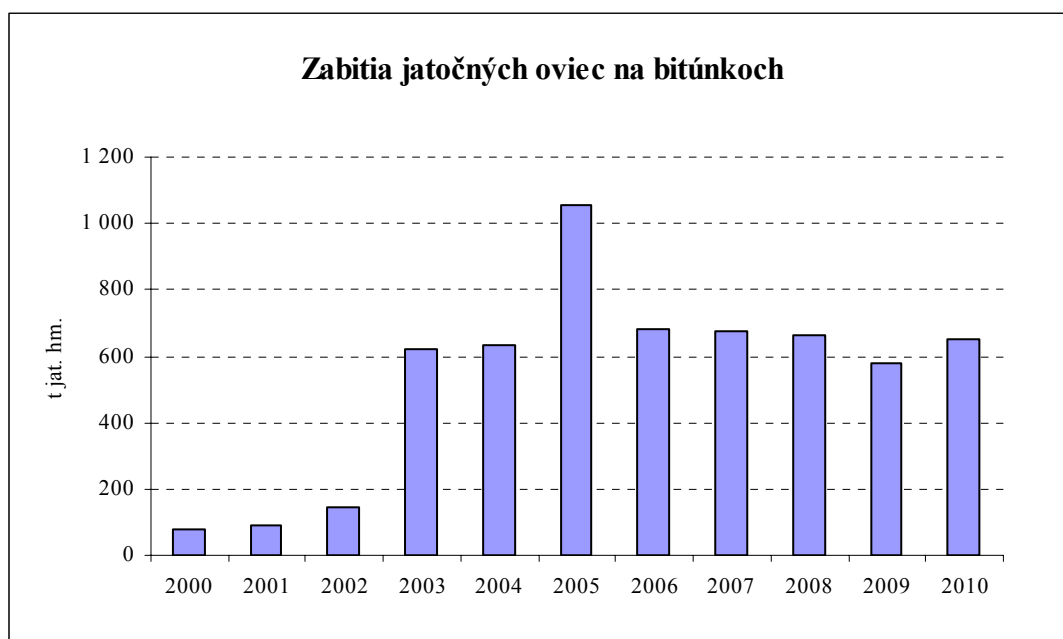
Tabuľka č. 11

**Zabitia jatočných oviec na bitúnkoch celkom**

	2006		2007		2008		2009		2010	
	v jatočnej hmotnosti v tonách	v kusoch	v jatočnej hmotnosti v tonách	v kusoch	v jatočnej hmotnosti v tonách	v kusoch	v jatočnej hmotnosti v tonách	v kusoch	v jatočnej hmotnosti v tonách	v kusoch
január	7,7	435	10,4	651	7,6	389	9,9	637	2,0	131
február	3,7	338	7,4	452	10,4	663	10,2	571	5,8	317
marec	75,6	11 923	330,9	51 321	420,1	69 774	204,7	32 971	380,4	62 434
apríl	395,8	63 528	92,7	13 489	28,3	2 830	202,9	33 388	1,8	100
máj	25,3	1 717	21,0	1 678	12,7	817	17,3	1 750	13,1	1 138
jún	12,9	771	15,3	948	26,2	1 593	20,3	1 329	41,7	3 194
júl	14,1	1 122	36,2	3 015	27,4	2 021	10,3	613	63,1	4 800
august	9,5	481	30,1	1 977	30,7	2 245	29,9	1 978	50,5	3 579
september	37,1	2 446	33,7	2 683	24,0	1 419	28,5	1 845	46,4	3 131
október	27,4	1 442	26,3	1 681	17,7	1 150	14,1	1 068	8,2	497
november	20,3	1 284	16,2	854	12,8	715	5,3	310	7,4	470
december	51,2	6 852	57,0	6 602	47,2	5 895	27,6	3 597	31,3	4 096
Spolu	680,6	92 339	677,2	85 351	665,1	89 511	580,9	80 057	651,6	83 887

Prameň: BM (MP SR) 1-12

Graf č. 11



Z predchádzajúcich údajov vyplýva, že **hrubá domáca produkcia** v roku 2010 bola 1 345 ton ovčieho mäsa. Oproti roku 2009 stúpla hrubá produkcia o 11,3 %. (Príloha č. 3)

Predpokladaná humánna spotreba ovčieho mäsa v jatočnej hmotnosti bola v roku 2010 nižšia o 2,6 % v porovnaní s rokom 2009.

Tabuľka č. 12

**Bilancia ovčieho mäsa v tonách jatočnej hmotnosti**

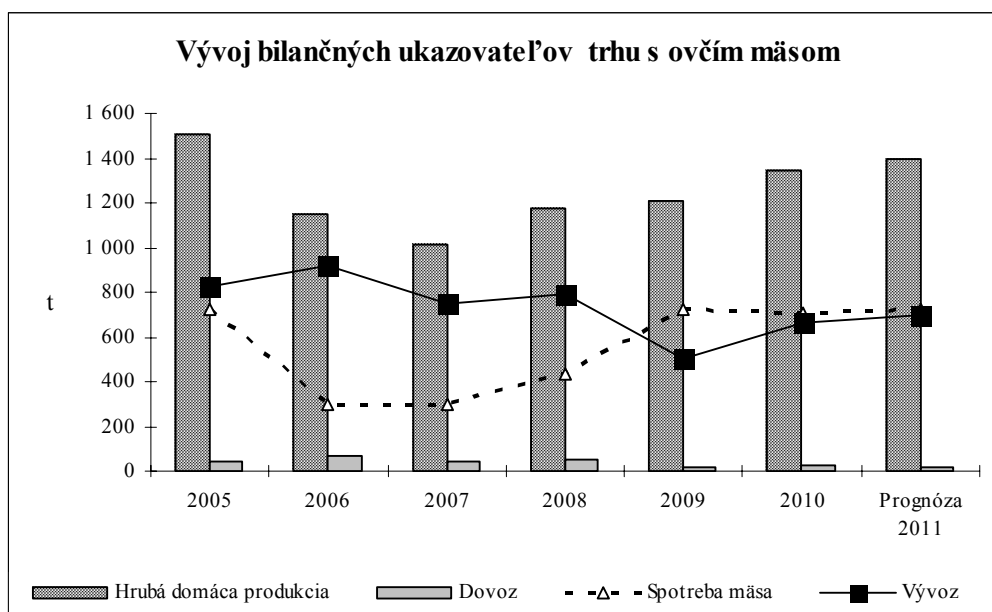
Ukazovateľ	2005	2006	2007	2008	2009	2010	Prognóza 2011
Počiatkové zásoby	0	0	0	0	0	0	0
Hrubá domáca produkcia	1 510	1 145	1 012	1 178	1 208	1 345	1 400
Dovoz	43	70	41	49	19	22	20
- v tom z EÚ-25	30	23	25	28	8	9	10
<b>Celková ponuka</b>	<b>1 554</b>	<b>1 215</b>	<b>1 053</b>	<b>1 226</b>	<b>1 227</b>	<b>1 368</b>	<b>1 420</b>
Vývoz	827	918	752	788	502	661	700
- v tom do EÚ-25	827	917	752	787	502	661	700
Spotreba mäsa	727	297	300	437	725	706	720
Ostatné úbytky	0	0	1	1	0	0	0
<b>Celkové použitie</b>	<b>1 554</b>	<b>1 215</b>	<b>1 053</b>	<b>1 226</b>	<b>1 227</b>	<b>1 368</b>	<b>1 420</b>
Konečné zásoby	0	0	0	0	0	0	0

Prameň: ŠÚ SR, Výkaz BM (MP SR) 1-12

Poznámky: Údaje o zahr. obchode od r. 2004 dopočítané MP SR za podprahové objemy vo fyzických jednotkách

Všetky položky sú bez vnútorností a výrobkov z nich.

Graf č. 12



### 2.2.4 Domáca spotreba ovčieho mäsa

V roku 2009 sa na Slovensku spotrebovalo 0,16 kg ovčieho mäsa na jedného obyvateľa. Predpokladáme, že sa celková domáca spotreba ovčieho mäsa bola v roku 2010 vyššia ako v roku 2009 a v roku 2011 bude mierne vyššia v porovnaní s rokom 2010.

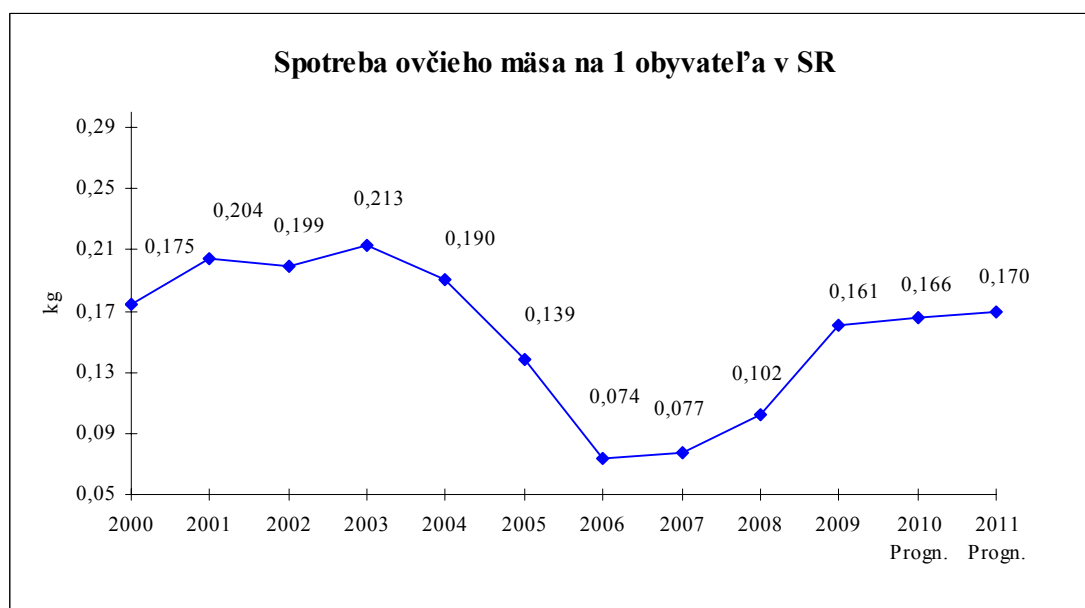
Tabuľka č. 13

**Spotreba ovčieho mäsa v SR**

Roky	2004	2005	2006	2007	2008	2009	2010 <sup>*)</sup>	2011 <sup>*)</sup>
Celkom v tonách	1 024	747	398	418	554	873	900	920
kg na obyvateľa	0,19	0,14	0,07	0,08	0,10	0,16	0,17	0,17

Prameň: ŠÚ SR; \*) Prognóza (vlastný výpočet)

Graf č. 13



### 2.2.5 Ceny jatočných oviec

V priebehu roku 2010 mala cena jatočných jahniat akostnej triedy A podobný priebeh ako v roku 2009. V januári bola cena 3,20 € za kg ž. hm., vyššia o 0,40 € v porovnaní s januárom 2009. Vo februári a následne v marci však prudko klesla. V období predaja veľkonočných jahniat bola len 2,20 € za kg živej hmotnosti, čo bolo menej o 0,27 € v porovnaní s marcom 2009. Najnižšiu úroveň dosiahla v júni a následne do decembra mierne stúpala. Obdobný priebeh mala aj priemerná cena jatočných jahniat. Priemerná cena jahniat akostnej triedy A za rok 2010 bola nižšia ako priemerná cena v roku 2009 o 0,13 € za kg ž. hm. (o 5,3 %). Priemerná cena za všetky jatočné jahňatá klesla medziročne o 0,04 € za kg ž. hm. (1,7 %).

Ceny ostatných jatočných oviec triedy B sa pohybovali v intervale od 0,40 €/kg ž. hm. do 0,63 €/kg ž. hm. Priemerná cena od začiatku roka 2010 za ak. tr. B bola, oproti roku 2009, vyššia o 0,05 €/kg ž. hm. (o 10,9 %). Rozdiel medzi maximálnou cenou (v máji) a minimálnou cenou (v októbri) bol 0,23 € za kg ž. hm.

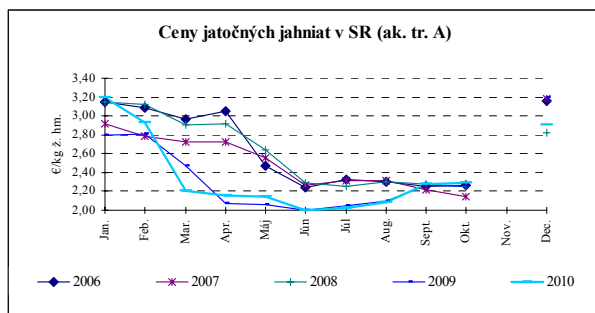
Tabuľka č. 14

**Ceny platené výrobcom v poľnohospodárstve v SR za jat. jahňatá a jat. ovce (€/kg ž. hm., bez DPH)**

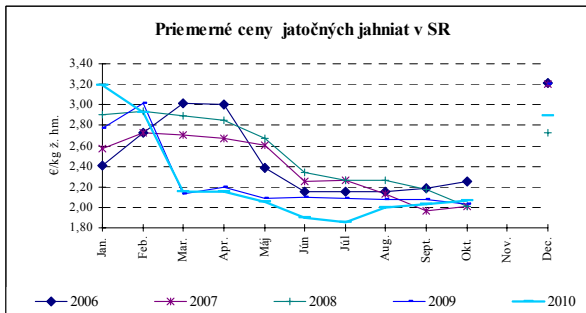
Obdobie	Jatočné jahňatá						Jatočné ovce					
	Trieda A			Priemer			Trieda B			Priemer		
	2008	2009	2010	2008	2009	2010	2008	2009	2010	2008	2009	2010
Jan.	3,15	2,80	3,20	2,91	2,77	3,19	0,70	0,64	0,50	0,71	0,62	0,61
Feb.	3,12	2,81	2,93	2,94	3,02	2,93	0,66	0,63	0,55	0,68	0,56	0,59
Mar.	2,90	2,47	2,20	2,89	2,13	2,16	0,73	0,58	0,56	0,71	0,66	0,62
Apr.	2,91	2,07	2,16	2,85	2,20	2,15	0,68	0,53	0,52	0,68	0,61	0,65
Máj	2,64	2,06	2,15	2,67	2,09	2,05	0,66	0,53	0,63	0,65	0,60	0,68
Jún	2,28	2,00	2,00	2,34	2,10	1,90	0,61	0,52	0,59	0,66	0,43	0,57
Júl	2,26	2,05	2,03	2,26	2,09	1,85	0,68	0,47	0,55	0,69	0,46	0,49
Aug.	2,30	2,10	2,08	2,27	2,08	2,00	0,67	0,43	0,54	0,67	0,45	0,53
Sept.	2,28	2,27	2,28	2,17	2,07	2,04	0,70	0,44	0,52	0,66	0,44	0,50
Okt.	2,25	2,26	2,30	2,00	2,03	2,07	0,71	0,41	0,40	0,64	0,43	0,44
Nov.							0,66	0,39	0,43	0,67	0,43	0,47
Dec.	2,82	3,19	2,90	2,72	3,20	2,90	0,66	0,42	0,45	0,68	0,42	0,40
Od zač. roka	2,85	2,43	2,30	2,83	2,31	2,27	0,68	0,46	0,51	0,66	0,47	0,53

Prameň: ŠÚ SR

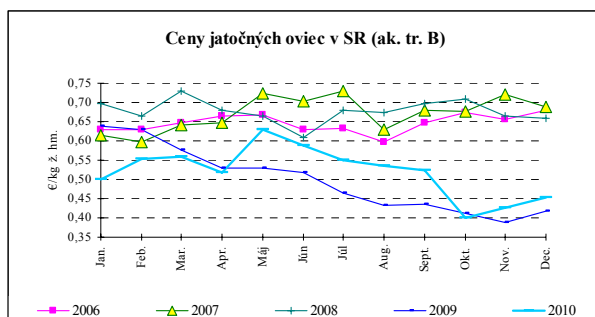
Graf č. 14



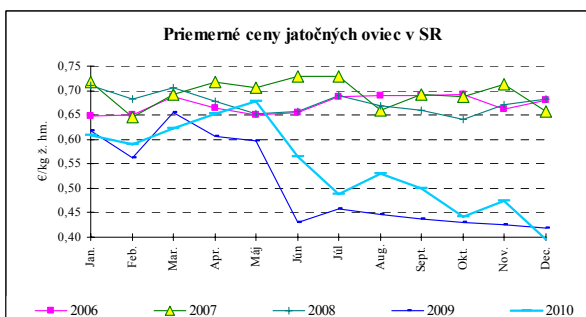
Graf č. 15



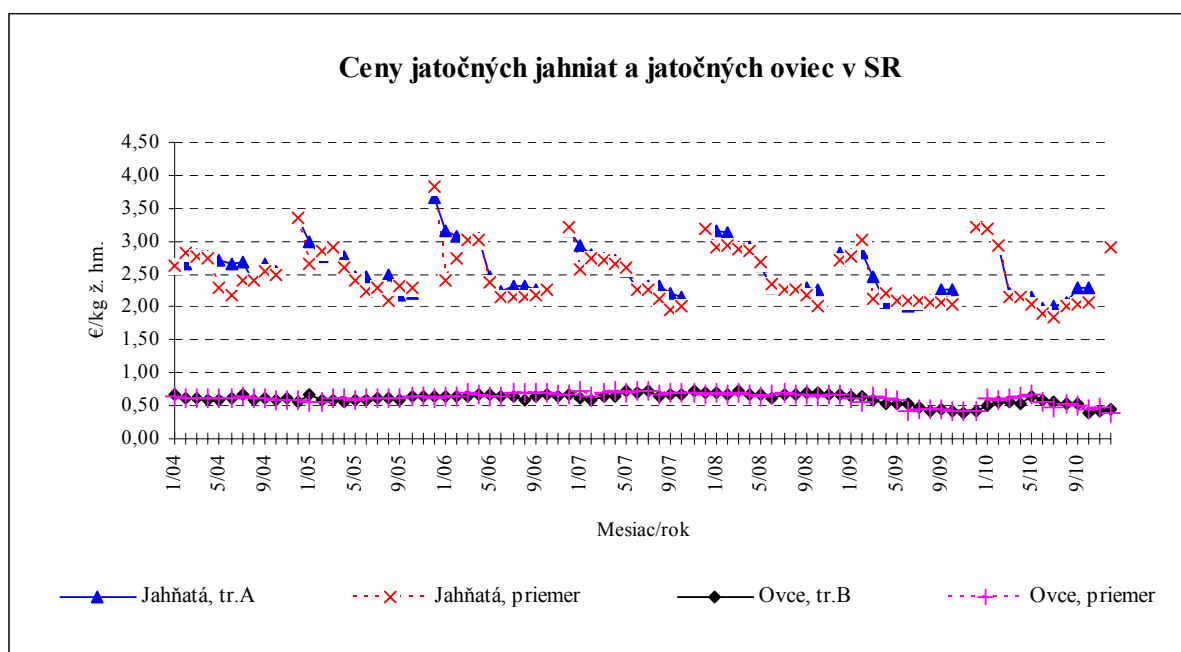
Graf č. 16



Graf č. 17



Graf č. 18



## 2.3. Ovčie mlieko a syry

### 2.3.1. Produkcia a predaj ovčieho mlieka

Výroba mlieka sa oproti roku 2009 zvýšila o 1,1 kg na jednu bahnicu k 1.1. a na 1 dojnú bahnicu o 0,2 kg.

Výroba mlieka za spravodajské jednotky v Registri fariem bola oproti roku 2009 vyššia o 238 tis. kg (o 2,6 %). Produkcia mlieka v jednotlivých štvrtrokoch mala podobný vývoj ako v predchádzajúcich rokoch.

Z celkového vyrobeného množstva (v organizáciách Registra fariem) sa v roku 2010 predalo 9 122 ton. Oproti roku 2009 bol predaj vyšší o 92 ton (o 1,0 %). Z toho bol predaj do vlastných prevádzok 3 185 tis. ton mlieka (34,9 %).

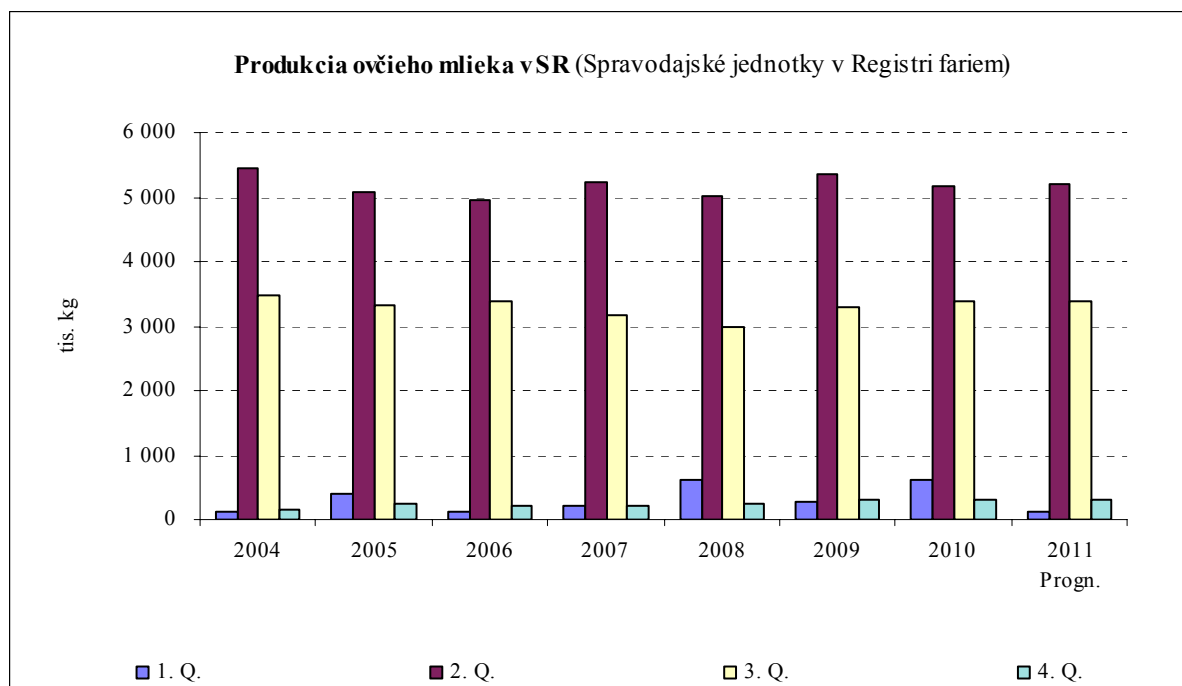
Tabuľka č. 15

**Produkcia ovčieho mlieka v SR (Spravod. jednotky v Registri fariem)**

Obdobie	2005	2006	2007	2008	2009	2010	2011 *)
tis. kg							
1. Q	401	130	223	604	284	603	130
2. Q	5 225	4 950	5 219	5 025	5 349	5 155	5 200
3. Q	3 437	3 393	3 164	2 992	3 283	3 395	3 400
4. Q	264	201	203	240	299	300	300
Rok	9 327	8 674	8 809	8 861	9 215	9 453	9 030
Oproti predchádzajúcemu obdobiu v %							
1. Q	133,0	-50,7	11,1	197,6	18,4	101,4	-56,6
2. Q	1 202,8	3 701,9	2 241,1	732,4	1 784,1	755,1	3 900,0
3. Q	-34,2	-31,5	-39,4	-40,5	-38,6	-34,1	-34,6
4. Q	-92,3	-94,1	-93,6	-92,0	-90,9	-91,2	-91,2
Rok	-1,6	-7,0	1,5	0,6	4,0	2,6	-4,5
Oproti rovnakému obdobiu minulého roka v %							
1. Q	219,7	-67,5	71,2	170,8	-53,0	112,4	-78,4
2. Q	-6,7	-5,3	5,4	-3,7	6,4	-3,6	0,9
3. Q	-3,9	-1,3	-6,8	-5,4	9,7	3,4	0,1
4. Q	53,5	-24,1	1,1	18,2	24,9	0,2	0,0
Rok	-1,6	-7,0	1,5	0,6	4,0	2,6	-4,5

Prameň: ŠÚ SR; \*) prognóza (vlastný výpočet)

Graf č. 19



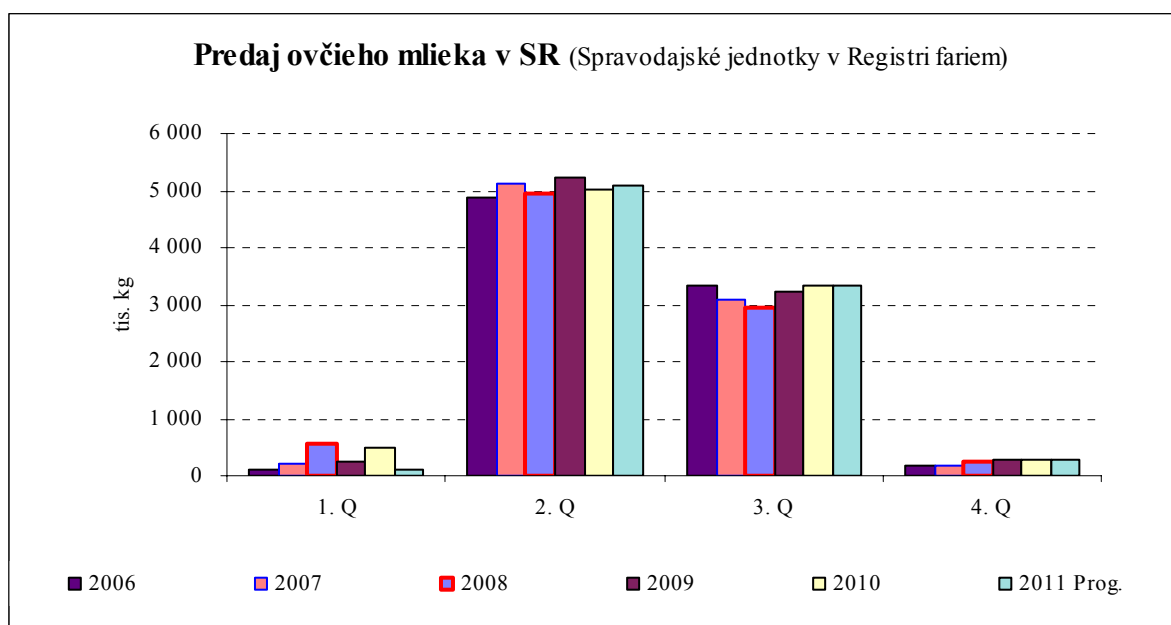
Tabuľka č. 16

**Predaj ovčieho mlieka v SR** (Spravod. jednotky v Registri fariem ŠÚ SR)

Obdobie	2005	2006	2007	2008	2009	2010	2011 <sup>*)</sup>
tis. kg							
1. Q	368	110	196	560	262	487	100
2. Q	5 179	4 868	5 131	4 931	5 242	5 019	5 100
3. Q	3 406	3 334	3 087	2 934	3 232	3 320	3 350
4. Q	255	193	192	234	294	296	295
Rok	9 207	8 505	8 607	8 660	9 030	9 122	8 845
Oproti predchádzajúcemu obdobiu v %							
1. Q	120,0	-56,8	1,7	191,4	11,6	65,4	-66,2
2. Q	1 308,6	4 318,6	2 517,9	780,3	1 903,2	931,3	5 000,0
3. Q	-34,2	-31,5	-39,8	-40,5	-38,3	-33,8	-34,3
4. Q	-92,5	-94,2	-93,8	-92,0	-90,9	-91,1	-91,2
Rok	-1,7	-7,6	1,2	0,6	4,3	1,0	-3,0
Oproti rovnakému obdobiu minulého roka v %							
1. Q	177,1	-70,0	77,9	185,8	-53,3	86,0	-79,5
2. Q	-6,6	-6,0	5,4	-3,9	6,3	-4,3	1,6
3. Q	-3,3	-2,1	-7,4	-5,0	10,2	2,7	0,9
4. Q	52,7	-24,5	-0,2	21,9	25,5	0,7	-0,4
Rok	-1,7	-7,6	1,2	0,6	4,3	1,0	-3,0

Prameň: ŠÚ SR; \*) Prognóza (vlastný výpočet)

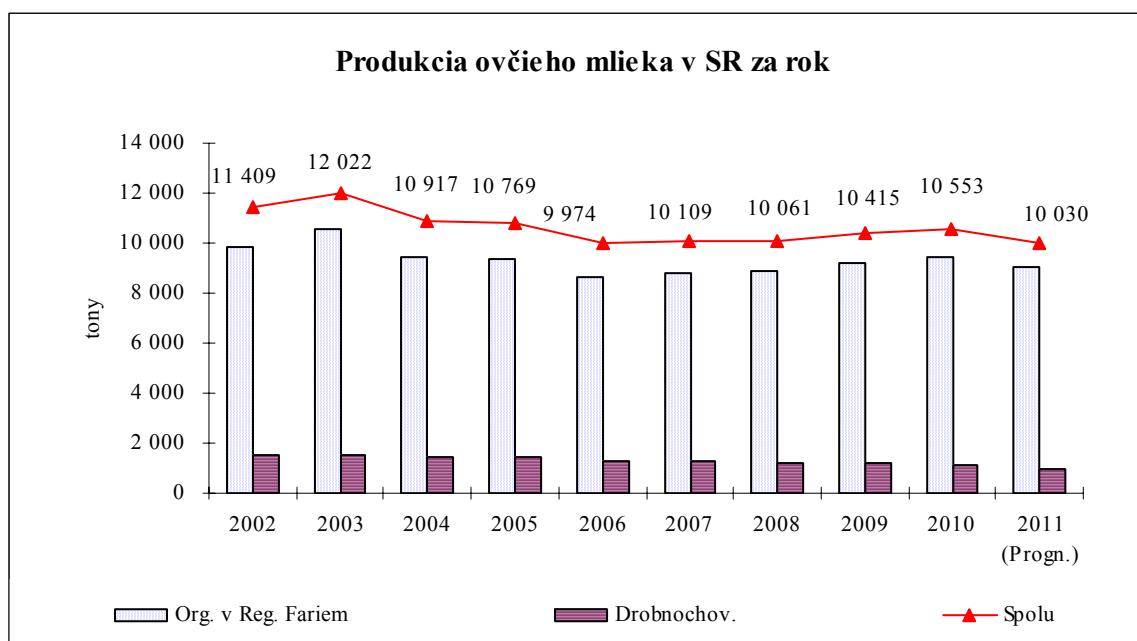
Graf č. 20



Odhad samozásobenia pre rok 2010 bol 1 100 ton mlieka. Spolu s produkciou v podnikoch zapísaných v Registri fariem tak celková produkcia ovčieho mlieka v roku 2010 bola 10 553 ton.

V roku 2011 odhadujeme celkovú produkciu ovčieho mlieka v množstve 10 030 ton a z toho predaj vo výške 9 030 ton.

Graf č. 21



Tabuľka č. 17

**Produkcia a predaj ovčieho mlieka v SR**

Rok	Produkcia									Predaj (Org. v Registri fariem)		
	Org. v Registri fariem			Drobnochovatelia			Spolu			tis.kg	Opr. min. roku	
	tis.kg	Opr. min. roku tis.kg	%	tis.kg	Opr. min. roku tis.kg	%	tis.kg	Opr. min. roku tis.kg	%		tis.kg	tis.kg
2002	9 864	544	5,8	1 545	0	0,0	11 409	544	5,0	9 695	642	7,1
2003	10 529	665	6,7	1 494	-52	-3,3	12 022	613	5,4	10 638	943	9,7
2004	9 475	-1 054	-10,0	1 442	-52	-3,4	10 917	-1 105	-9,2	9 365	-1 273	-12,0
2005	9 327	-148	-1,6	1 442	0	0,0	10 769	-148	-1,4	9 207	-158	-1,7
2006	8 674	-653	-7,0	1 300	-142	-9,8	9 974	-795	-7,4	8 505	-703	-7,6
2007	8 809	134	1,5	1 300	0	0,0	10 109	134	1,3	8 607	102	1,2
2008	8 861	53	0,6	1 200	-100	-7,7	10 061	-47	-0,5	8 660	53	0,6
2009	9 215	354	4,0	1 200	0	0,0	10 415	354	3,5	9 030	370	4,3
2010	9 453	238	2,6	1 100	-100	-8,3	10 553	138	1,3	9 122	92	1,0
2011 *)	9 030	-423	-4,5	1 000	-100	-9,1	10 030	-523	-5,0	8 845	-277	-3,0

Prameň: ŠÚ SR; \*) Prognóza (vlastný výpočet)

**2.3.2. Zahraničný obchod s ovčimi syrmi**

Na základe údajov Štatistického úradu SR a MPRV SR (zo dňa 1.3.2011) sa v položkách 0406 90 31, 0406 90 33 a 0406 90 50, označených ako „Syr ovčie alebo byvolie“ v roku 2010 na Slovensko doviezlo 128,5 ton ovčích syrov v celkovej hodnote 442,7 tis. € hlavne z Českej republiky.

Vývoz ovčích syrov v roku 2010 nebol zaznamenaný.

Tabuľka č. 18

## Vývoj zahraničného obchodu SR s ovčimi sirmami

Komodita	Dovoz					Vývoz				
	2007	2008	2009	2010	2010/09	2007	2008	2009	2010	2010/09
	t	t	t	t	±%	t	t	t	t	±%
I. polrok										
Syry ovčie ... (0406 90 31)	0,0	0,0	0,0	0,0	-	0,0	0,0	0,0	0,0	-
Syry ovčie ... (0406 90 50)	69,6	46,7	48,6	63,5	30,7	0,0	2,1	0,7	0,0	-100,0
Spolu	69,6	46,7	48,6	63,5	30,7	0,0	2,1	0,7	0,0	-100,0
Rok										
Syry ovčie ... (0406 90 31)	0,0	0,0	0,0	0,0	-	0,0	0,0	0,0	0,0	-
Syry ovčie ... (0406 90 50)	69,6	83,4	141,9	128,5	-9,5	0,0	3,1	16,3	0,0	-100,0
Spolu	69,6	83,4	141,9	128,5	-9,5	0,0	3,1	16,3	0,0	-100,0

Prameň: Colné riaditeľstvo SR, ŠÚ SR, dopočty MP SR

## 2.3.3. Domáca spotreba ovčieho mlieka

Podľa ŠÚ SR sa v roku 2009 na 1 obyvateľa spotrebovalo 1,6 kg ovčieho mlieka, čo je o 0,2 kg viac ako v roku 2008. Predpokladáme, že v roku 2010 sa spotrebovalo 1,7 kg ovčieho mlieka na jedného obyvateľa.

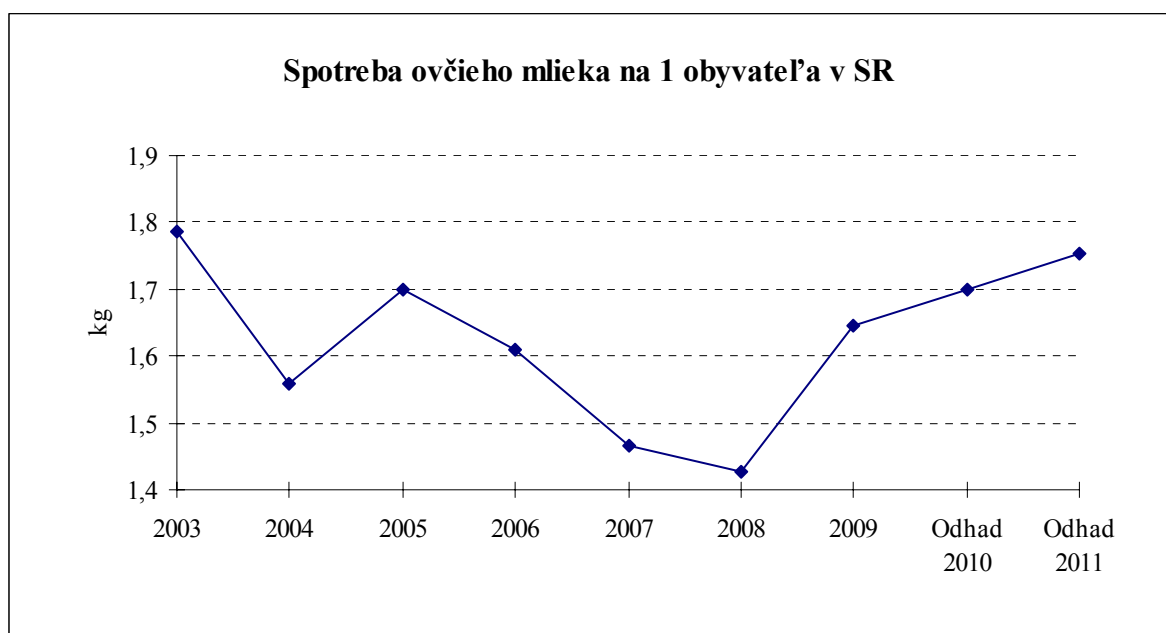
Tabuľka č. 19

## Spotreba ovčieho mlieka na 1 obyvateľa v SR

Roky	2003	2004	2005	2006	2007	2008	2009	Odhad 2010	Odhad 2011
v kg	1,8	1,6	1,7	1,6	1,5	1,4	1,6	1,7	1,8

Prameň: ŠÚ SR

Graf č. 22

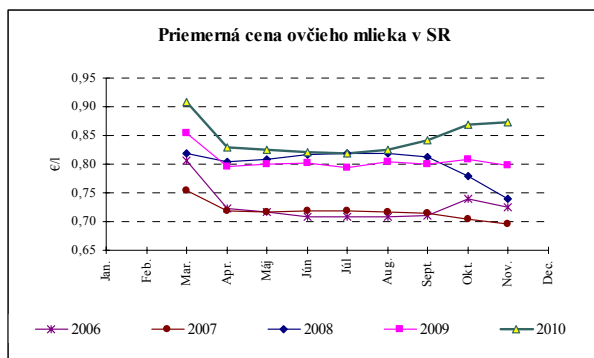


### 2.3.4. Ceny ovčieho mlieka

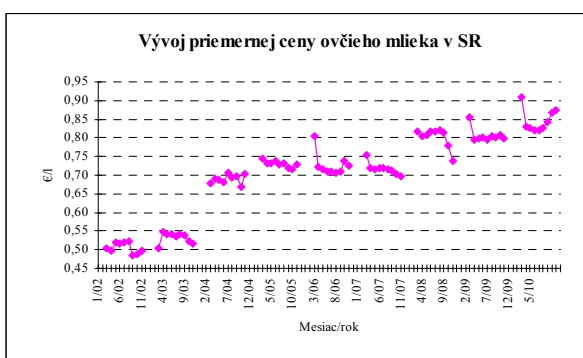
Priemerná cena platená výrobcom v poľnohospodárstve SR za ovčie mlieko bola v priebehu celého roka 2010 vyššia ako v porovnateľných mesiacoch predchádzajúceho roka. V apríli zaznamenala síce výrazný pokles, o 0,08 € za liter, následne však bola viac-menej stabilná, s miernym nárastom v októbri a novembri.

Priemerná cena za celý rok 2010 bola vyššia o 0,03 €/l (3,8 %) ako v roku 2009 a pohybovala sa od 0,82 €/l (v júni) do 0,91 €/l (v marci).

Graf č. 23



Graf č. 24



Tabuľka č. 20

**Priemerné ceny a indexy cien ovčieho mlieka v SR (€/l, bez DPH)**

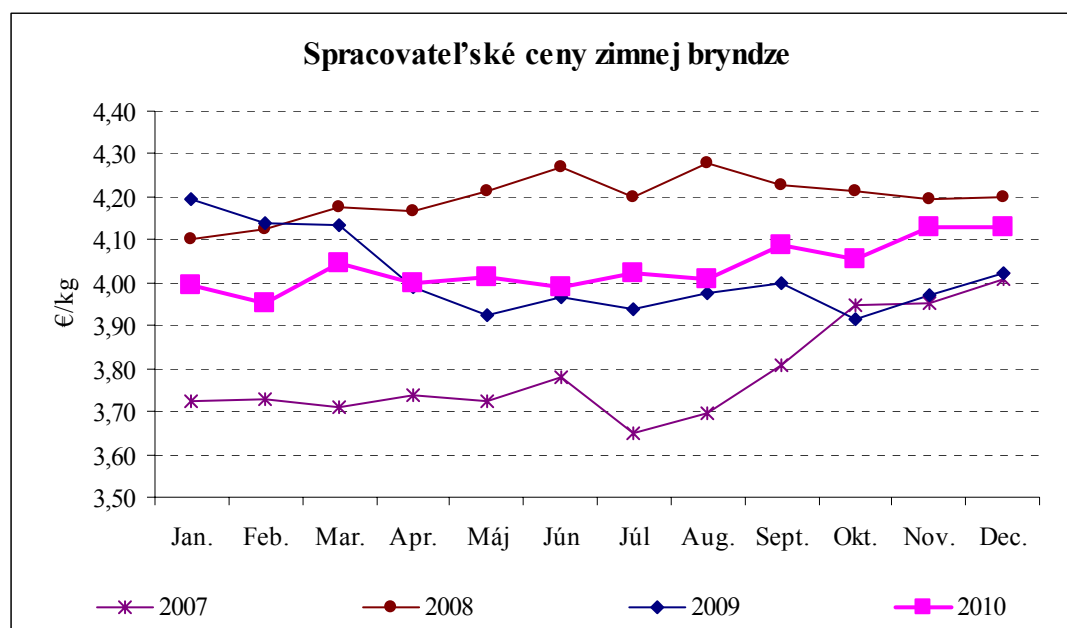
Obdobie	Priemerná cena (€/l)					Indexy (rovnaké obd. min. roka = 100)				
	2006	2007	2008	2009	2010	2006	2007	2008	2009	2010
Jan.						.	.	.	.	.
Feb.						.	.	.	.	.
Mar.	0,81	0,75	0,82	0,85	0,91	108,24	93,65	108,44	104,32	106,49
Apr.	0,72	0,72	0,80	0,80	0,83	99,06	99,47	111,68	99,06	104,24
Máj	0,72	0,72	0,81	0,80	0,83	98,14	100,06	112,79	98,79	103,34
Jún	0,71	0,72	0,82	0,80	0,82	96,10	101,55	113,41	98,27	102,26
Júl	0,71	0,72	0,82	0,79	0,82	97,12	101,60	113,72	97,05	103,24
Aug.	0,71	0,72	0,82	0,80	0,83	96,72	101,23	114,30	98,29	102,57
Sept.	0,71	0,71	0,81	0,80	0,84	98,63	100,58	113,83	98,43	105,13
Okt.	0,74	0,70	0,78	0,81	0,87	103,40	95,20	110,61	103,76	107,45
Nov.	0,72	0,70	0,74	0,80	0,87	99,23	96,16	106,07	108,09	109,35
Dec.										
Od zač. roka	0,71	0,72	0,81	0,80	0,83	97,58	100,67	113,14	98,63	103,47

Prameň: ŠÚ SR

Spracovateľská cena zimnej bryndze (vyrobenej zo zmiešaného mlieka) v roku 2010 mala vyrovnaný trend a pohybovala sa od 3,95 € vo februári do 4,39 € za kg bez DPH v novembri a decembri. Okrem januára, februára a marca boli ceny v roku 2010 vyššie ako v roku 2009.

Údaje o spracovateľských cenách letnej bryndze (vyrobenej z ovčieho mlieka) sa vyskytovali len v šiestich mesiacoch roka 2010 a pohybovali sa od 4,16 do 4,34 € za kg.

Graf č. 25



Tabuľka č. 21

**Spracovateľské ceny zimnej bryndze (zo zmiešaného mlieka) v SR**

€/kg (bez DPH)

Rok/mesiac	1.	2.	3.	4.	5.	6.	7.	8.	9.	10.	11.	12.
2004	4,01	3,98	3,99	3,91	3,95	3,98	3,97	3,95	3,94	4,04	4,14	4,11
2005	4,07	4,03	4,09	4,04	4,05	4,07	4,03	3,98	3,96	3,94	3,94	3,94
2006	3,79	3,77	3,63	3,73	4,01	4,14	4,18	4,01	4,05	3,71	3,82	3,68
2007	3,72	3,73	3,71	3,74	3,72	3,78	3,65	3,69	3,81	3,95	3,95	4,01
2008	4,10	4,13	4,18	4,17	4,21	4,27	4,20	4,28	4,23	4,21	4,19	4,20
2009	4,19	4,14	4,13	3,99	3,92	3,97	3,94	3,97	4,00	3,91	3,97	4,02
2010	3,99	3,95	4,05	4,00	4,01	3,99	4,02	4,01	4,09	4,05	4,13	4,13

Prameň: Výkaz ML (MP SR) 6 - 12

Tabuľka č. 22

**Spracovateľské ceny letnej bryndze (z ovčieho mlieka) v SR**

€/kg (bez DPH)

Rok/mesiac	1.	2.	3.	4.	5.	6.	7.	8.	9.	10.	11.	12.
2004	-	-	-	-	3,75	4,04	4,07	4,05	4,02	4,05	I	I
2005	-	-	-	3,91	3,90	3,89	3,88	3,93	3,93	I	I	I
2006	-	-	-	-	3,40	3,46	3,43	3,44	3,43	3,96	4,13	I
2007	-	-	-	I	I	3,93	3,96	3,88	I	I	I	-
2008	-	-	-	I	4,19	4,15	I	I	I	I	I	I
2009	-	-	-	4,51	4,26	4,07	I	3,97	I	I	I	I
2010	-	-	-	4,29	4,28	4,31	4,16	4,34	4,27	I	I	I

Prameň: Výkaz ML (MP SR) 6 - 12

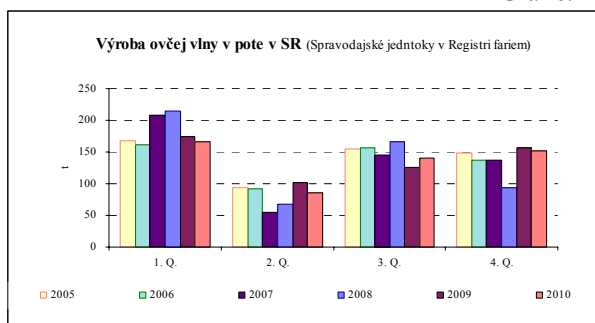
## 2.4. Ovčia vlna

### 2.4.1. Produkcia a predaj ovčej vlny

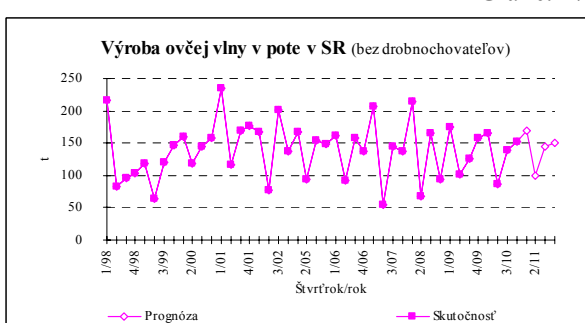
Produkcia ovčej vlny v pote vykázaná v spravodajských jednotkách v Registri fariem v roku 2010 bola 543 t, t.j. nižšia o 15 ton (o 2,7 %) ako v roku 2009.

V roku 2011 predpokladáme produkciu vlny v spravodajských jednotkách v Registri fariem na úrovni 565 t, pri mierne vyššej vlnovej úžitkovosti na ostrihanú ovcu ako v roku 2010.

Graf č. 26



Graf č. 27



Tabuľka č. 23

### Produkcia ovčej vlny v pote v SR (Spravod. jednotky v Registri fariem)

Obdobie	2004	2005	2006	2007	2008	2009	2010	2011 <sup>*)</sup>
t								
1. Q	229	167	161	207	214	174	166	170
2. Q	70	94	92	55	68	102	86	100
3. Q	190	154	157	145	166	126	140	145
4. Q	114	149	137	138	93	157	152	150
Rok	603	564	547	546	541	558	543	565
Oproti predchádzajúcemu obdobiu v %								
1. Q	97,7	46,4	8,1	51,6	55,3	86,7	5,6	12,1
2. Q	-69,5	-43,9	-42,7	-73,4	-68,4	-41,7	-48,0	-41,2
3. Q	171,0	64,6	70,1	162,8	145,0	24,0	62,0	45,0
4. Q	-39,8	-3,4	-12,8	-5,0	-43,8	24,7	8,6	3,4
Rok	0,1	-6,5	-3,0	-0,3	-0,9	3,2	-2,7	4,0
Oproti rovnakému obdobiu minulého roka v %								
1. Q	8,9	-27,1	-3,6	28,8	3,2	-18,7	-4,8	2,5
2. Q	-32,6	34,0	-1,5	-40,2	22,6	49,9	-15,1	16,0
3. Q	10,0	-18,6	1,8	-7,6	14,3	-24,1	10,9	3,8
4. Q	-1,6	30,5	-8,1	0,7	-32,4	68,3	-3,4	-1,1
Rok	0,1	-6,5	-3,0	-0,3	-0,9	3,2	-2,7	4,0

Prameň: ŠÚ SR; \*) prognóza (vlastný výpočet)

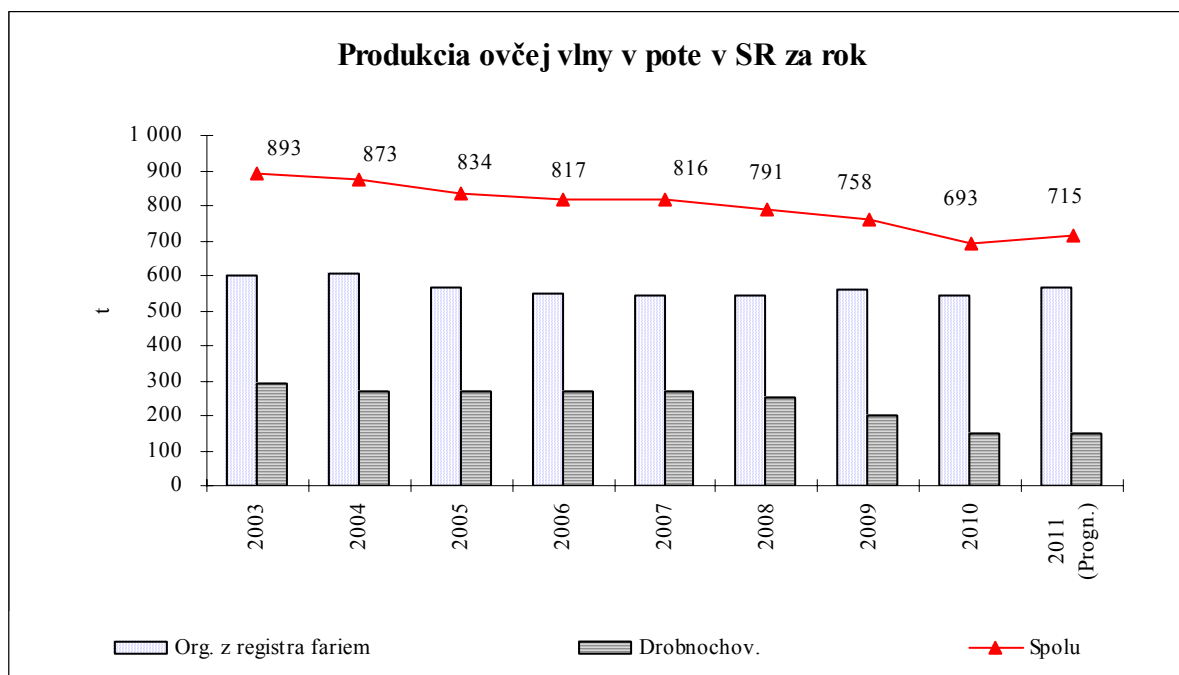
Tabuľka č. 24

## Produkcia ovčej vlny v pote v SR

Rok	Produkcia								
	Org. v Registri fariem			Drobnochovatelia			Spolu		
	t	Opr. min. roku		t	Opr. min. roku		t	Opr. min. roku	
		t	%		t	%		t	%
2003	603	21	3,6	290	0	0,0	893	21	2,4
2004	603	0	0,1	270	-20	-6,9	873	-20	-2,2
2005	564	-39	-6,5	270	0	0,0	834	-39	-4,5
2006	547	-17	-3,0	270	0	0,0	817	-17	-2,0
2007	546	-2	-0,3	270	0	0,0	816	-2	-0,2
2008	541	-5	-0,9	250	-20	-7,4	791	-25	-3,0
2009	558	18	3,2	200	-50	-20,0	758	-32	-4,1
2010	543	-15	-2,7	150	-50	-25,0	693	-65	-8,6
2011*)	565	22	4,0	150	0	0,0	715	22	3,1

Prameň: ŠÚ SR; \*) Prognóza (vlastné výpočty)

Graf č. 28

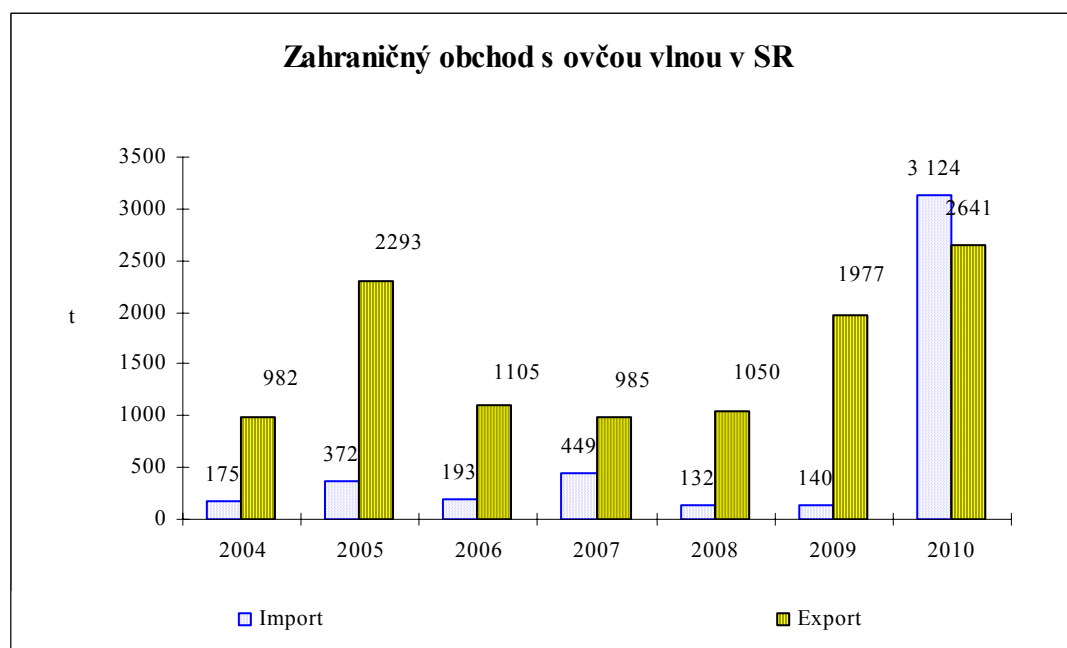


#### 2.4.2. Zahraničný obchod s ovčou vlnou

Podľa údajov Štatistického úradu SR (zo dňa 1.3.2011) sa na Slovensko doviezlo 3 124 ton ovčej vlny v hodnote 2,8 mil. € prevažne z Maďarska, Rumunska a Srbska.

Celkovo sme vyviezli 2 641 ton ovčej vlny v hodnote 5,7 mil. €, čo bolo o 33,5 % viac ako v roku 2009. Destináciou bola hlavne Čína.

Graf č. 29



Tabuľka č. 25

**Vývoj zahraničného obchodu SR s ovčou vlnou**

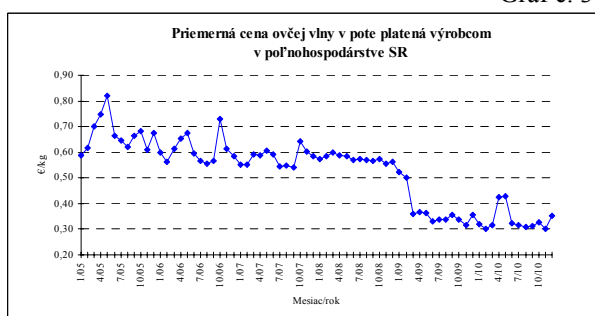
Komodita	Dovoz					Vývoz				
	2007	2008	2009	2010	2010/09	2007	2008	2009	2010	2010/09
	t	t	t	t	± %	t	t	t	t	± %
1. polrok										
Vlna (5101)	119	532	127	1 760	1 282,2	551	666	847	1 236	45,9
Rok										
Vlna (5101)	449	132	140	3 124	2 132,2	985	1 050	1 977	2 641	33,5

*Prameň: Colné riaditeľstvo SR, ŠÚ SR*

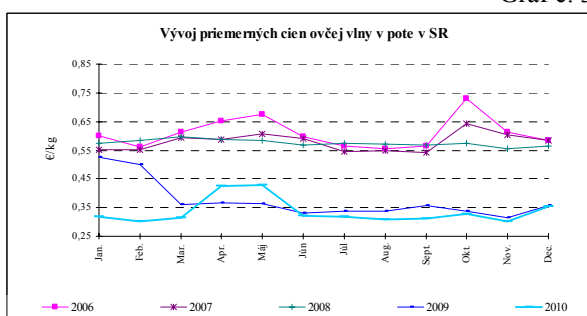
**2.4.3. Ceny ovčej vlny**

Cena vlny v SR aj v roku 2010 opäť klesla. V porovnaní s vývojom v roku 2009 bola v priebehu celého roka, okrem apríla a mája, nižšia. V apríli a máji došlo k miernemu nárastu ceny o 0,11 € za kg. V priebehu roka sa pohybovala v rozpätí od 0,30 €/kg do 0,43 €/kg. Jej priemerná cena za rok 2010 bola nižšia ako v roku 2009 o 0,04 € za kg (o 10,0 %).

Graf č. 30



Graf č. 31



Tabuľka č. 26

**Ceny a indexy cien platených výrobcami v poľnohospodárstve v SR  
za ovčiu vlnu v pote (bez DPH)**

Obdobie	Priemerná cena (€/kg)					Indexy (rovnaké obd. min. roka = 100)				
	2006	2007	2008	2009	2010	2006	2007	2008	2009	2010
Jan.	0,60	0,55	0,57	0,52	0,32	102,0	91,9	104,4	91,3	60,9
Feb.	0,56	0,55	0,59	0,50	0,30	91,2	98,0	106,4	85,5	60,3
Mar.	0,61	0,59	0,60	0,36	0,32	87,6	96,8	100,8	60,4	87,6
Apr.	0,65	0,59	0,59	0,37	0,43	87,4	90,0	99,8	62,7	115,8
Máj	0,67	0,61	0,59	0,36	0,43	82,1	90,2	96,3	62,2	117,8
Jún	0,60	0,59	0,57	0,33	0,32	89,8	99,1	96,2	58,1	97,7
Júl	0,56	0,55	0,57	0,34	0,32	87,5	96,6	105,5	58,9	93,6
Aug.	0,56	0,55	0,57	0,34	0,31	89,5	98,6	104,4	59,0	92,0
Sept.	0,57	0,54	0,57	0,36	0,31	85,3	95,7	104,8	62,8	87,6
Okt.	0,73	0,64	0,58	0,34	0,33	107,1	88,1	89,4	58,5	97,6
Nov.	0,61	0,60	0,55	0,31	0,30	100,3	98,7	91,8	56,7	95,7
Dec.	0,59	0,58	0,56	0,36	0,35	86,7	99,7	96,7	63,4	98,7
Od zač. roka	0,61	0,58	0,58	0,40	0,36	91,9	95,0	100,74	69,28	89,57

Prameň: ŠÚ SR

## Zoznam príloh

1. Počty živých oviec v kusoch na Slovenku podľa plemien	tabuľka
2. Sumár centrálnej evidencie – ovce	tabuľka
3. Bilancia ovčieho mäsa v tonách jat. hm.	tabuľka
4. Dovoz živých oviec a ovčieho mäsa v tonách jat. hm.	tabuľka
5. Vývoz živých oviec a ovčieho mäsa v tonách jat. hm.	tabuľka
6. Zahraničný obchod so živými ovcami, ovčím mäsom a ovčými produktmi podľa krajín	tabuľka
7. Ceny platené výrobcom za jat. jahňatá – ATIS	tabuľka
8. Ceny platené výrobcom za jat. ovce – ATIS	tabuľka
9. Počet oviec spolu v EÚ v tis. ks	tabuľka
10. Pripustené bahnice a jarky v EÚ v tis. ks	tabuľka
11. Dojné bahnice a jarky v tis. ks	tabuľka
12. Zabitia jatočných jahniat spolu v tis. ton	tabuľka
13. Zabitia jatočných jahniat spolu v tis. ks	tabuľka
14. Hrubá domáca produkcia jatočných jahniat v tis. ton	tabuľka
15. Hrubá domáca produkcia jatočných jahniat v tis. ks	tabuľka
16. Celkový import živých jahniat v tis. ton	tabuľka
17. Celkový import živých jahniat v tis. ks	tabuľka
18. Vnútorne EÚ importy živých jahniat v tis. ton	tabuľka
19. Vnútorne EÚ importy živých jahniat v tis. ks	tabuľka
20. Celkový export živých jahniat v tis. ton	tabuľka
21. Celkový export živých jahniat v tis. ks	tabuľka
22. Hrubá domáca produkcia jatočných oviec v tis. ton	tabuľka
23. Hrubá domáca produkcia jatočných oviec v tis. ks	tabuľka
24. Predpovede hrubej domácej produkcie oviec (tis. ks)	tabuľka
25. Produkcia ovčieho mlieka v tis. ton	tabuľka
26. Ceny ťažkých jatočných jahniat	tabuľka, graf
27. Ceny ľahkých jatočných jahniat	tabuľka, graf

**Počty živých oviec v kusoch na Slovensku podľa plemien**

Názov plemena	Skratka plemena	Počet zvierat		
		k 31.03.2009	k 30.3.2010	k 31.3.2011
Zošlachtená valaška	ZV	146 243	148 589	149 990
Cigaja	C	146 955	145 975	147 499
Merino	M	30 306	29 953	28 246
iné neuvedené, neznáme plemeno	X	24 290	30 417	36 871
Lacaune	LC	15 839	18 415	22 806
Ile de France	IF	3 636	4 150	5 217
Pôvodná valaška	V	3 126	3 004	2 710
Suffolk	SF	3 135	3 474	4 234
Východofrízske	VF	2 267	2 517	2 446
Oxford Down	OD	2 035	2 115	2 073
Askánske merino	AM	1 291	1 131	867
Charollais	CH	1 297	1 572	1 791
Romanovské	R	1 015	1 162	1 142
Fleisch merino	FM	660	686	609
Berrichone du Cher	BE	748	968	1 097
Bergshaf	BG	412	380	323
Kent/Romney Marsh - Kent	K/RM	363	402	667
Zošlachtená valaška CR	ZU	277	205	209
Lein	L	111	118	113
Stavropolské merino	SM	56	70	57
Texel	T	90	96	145
Lincoln	LI	27	19	15
Nemecká čiernohlavá ovca	NC	27	28	41
Fínske	F	24	24	21
Severokaukazské vlnové	SK	18	17	17
Landschaft merino	LM	13	13	10
Kaukazské merino	KM	8	9	10
Corriedale	CO	2	2	2
Blue de Meine	BD	2	2	2
Leicester	LE	1		1
Haempshire	HS		9	12
Počet živých zvierat		384 274	395 522	409 243

Prameň: CEHZ

**Sumár centrálnej evidencie - ovce**

<b>Zvieratá</b>	<b>k 31.3.2009</b>	<b>k 30.3.2010</b>	<b>k 31.3.2011</b>
Počet všetkých registrovaných zvierat	1 000 436	1 169 922	1 337 708
Počet živých zvierat	384 274	395 522	409 243
<b>Počet samcov</b>			
Celkový	27 614	26 839	25 150
Vek do 6 mes	8 164	6 870	3 695
Vek 6-12 mes	480	365	425
Vek 12-18 mes	4 396	3 951	3 560
Vek 18-24 mes	324	306	242
Vek nad 24 mes	13 220	13 549	14 468
Bez dátumu narodenia	1 030	1 798	2 760
<b>Počet samíc</b>			
Celkový	356 660	368 683	384 093
Vek do 6 mes	14 950	14 208	9 107
Vek 6-12 mes	2 425	2 475	2 264
Vek 12-18 mes	49 109	53 935	60 163
Vek 18-24 mes	3 163	2 839	2 838
Vek nad 24 mes	286 885	295 155	309 671
Bez dátumu narodenia	128	71	50

Prameň: CEHZ

**Bilancia ovčieho mäsa v tonách jatočnej hmotnosti**

<b>Položka</b>	<b>2004</b>	<b>2005</b>	<b>2006</b>	<b>2007</b>	<b>2008</b>	<b>2009</b>	<b>2010</b>
<b>ZÁKLADNÁ VÝROBA</b>							
Čistá výroba (ks)	<b>110 192</b>	<b>106 937</b>	<b>115 868</b>	<b>107 760</b>	<b>121 389</b>	<b>117 665</b>	<b>120 968</b>
Priemerná jatočná hmotnosť (kg)	7,5	11,8	7,6	8,1	8,1	8,5	8,8
Čistá výroba (t)	<b>831,2</b>	<b>1 258,2</b>	<b>880,6</b>	<b>867,7</b>	<b>986,7</b>	<b>996,2</b>	<b>1 066,5</b>
<b>BILANCIA (t jatočnej hmotnosti)</b>							
<b>Brutto (hrubá) vlastná výroba</b>	<b>1 237,8</b>	<b>1 510,4</b>	<b>1 144,9</b>	<b>1 011,8</b>	<b>1 177,6</b>	<b>1 208,0</b>	<b>1 345,2</b>
Dovoz živých zvierat	<b>24,0</b>	<b>0,0</b>	<b>0,0</b>	<b>0,1</b>	<b>0,3</b>	<b>0,1</b>	<b>0,0</b>
- v tom z EÚ-25	24,0	0,0	0,0	0,1	0,3	0,0	0,0
Vývoz živých zvierat	<b>430,7</b>	<b>252,2</b>	<b>264,3</b>	<b>144,2</b>	<b>191,1</b>	<b>211,9</b>	<b>278,7</b>
- v tom do EÚ-25	430,7	252,2	264,3	144,2	190,2	211,9	278,7
<b>Čistá výroba</b>	<b>831,2</b>	<b>1 258,2</b>	<b>880,6</b>	<b>867,7</b>	<b>986,7</b>	<b>996,2</b>	<b>1 066,5</b>
Dovoz v mäse	<b>16,2</b>	<b>43,4</b>	<b>70,1</b>	<b>40,6</b>	<b>48,2</b>	<b>18,4</b>	<b>22,4</b>
- v tom z EÚ-25	10,7	30,2	22,7	25,0	27,9	7,5	9,2
Zdroj=Použitie	847,4	1 301,6	950,7	908,6	1 035,0	1 014,7	1 088,9
Vývoz v mäse	<b>504,5</b>	<b>574,7</b>	<b>653,7</b>	<b>607,6</b>	<b>597,1</b>	<b>289,9</b>	<b>382,4</b>
- v tom do EÚ-25	504,5	574,7	652,9	607,6	597,1	289,9	382,4
Začiatočná zásoba	0,0	0,0	0,0	0,3	0,0	0,1	0,0
Konečná zásoba			<b>0,3</b>	<b>0,0</b>	<b>0,1</b>	<b>0,0</b>	<b>0,0</b>
<b>Domáce použitie spolu</b>	<b>342,8</b>	<b>726,9</b>	<b>296,7</b>	<b>301,0</b>	<b>437,8</b>	<b>724,9</b>	<b>706,5</b>
- Straty a výmraz			0,1	0,2	0,1	0,0	0,0
- konfiškáty			0,0	0,7	0,6	0,3	0,0
- Humánna spotreba	342,8	726,9	296,6	300,1	437,1	724,6	706,5

Prameň: ŠÚ SR, Údaje o zahr. obchode dopočítané MP SR za podprahové objemy vo fyzických jednotkách

**Dovoz živých oviec a ovčieho mäsa v tonách jatočnej hmotnosti**

<b>Položka</b>	<b>2004</b>	<b>2005</b>	<b>2006</b>	<b>2007</b>	<b>2008</b>	<b>2009</b>	<b>2010</b>
<b>DOVOZ CELKOM</b>	<b>40,3</b>	<b>43,4</b>	<b>70,1</b>	<b>40,7</b>	<b>48,5</b>	<b>18,5</b>	<b>22,4</b>
. Živé zvieratá	24,0	0,0	0,0	0,1	0,3	0,1	0,0
. Mäso	16,2	43,4	70,1	40,6	48,2	18,4	22,4
- Čerstvé, chladené, mrazené	16,2	43,4	70,1	40,6	48,2	18,4	22,4
- Sušené, solené...	0,0	0,0	0,0	0,0	0,0	0,0	0,0
- Spracované a konzervy	0,0	0,0	0,0	0,0	0,0	0,0	0,0
<b>DOVOZ Z EÚ-25</b>	<b>34,7</b>	<b>30,2</b>	<b>22,7</b>	<b>25,1</b>	<b>28,2</b>	<b>7,6</b>	<b>9,2</b>
. Živé zvieratá	24,0	0,0	0,0	0,1	0,3	0,0	0,0
. Mäso	10,7	30,2	22,7	25,0	27,9	7,5	9,2
- Čerstvé, chladené, mrazené	10,7	30,2	22,7	25,0	27,9	7,5	9,2
- Sušené, solené...	0,0	0,0	0,0	0,0	0,0	0,0	0,0
- Spracované a konzervy	0,0	0,0	0,0	0,0	0,0	0,0	0,0
<b>DOVOZ Z TRETÍCH KRAJÍN<sup>1)</sup></b>	<b>5,5</b>	<b>13,2</b>	<b>47,5</b>	<b>15,6</b>	<b>20,3</b>	<b>11,0</b>	<b>13,2</b>
. Živé zvieratá	0,1	0,0	0,0	0,0	0,0	0,1	0,0
. Mäso	5,5	13,2	47,5	15,6	20,3	10,9	13,2
- Čerstvé, chladené, mrazené	5,5	13,2	47,5	15,6	20,3	10,9	13,2
- Sušené, solené...	0,0	0,0	0,0	0,0	0,0	0,0	0,0
- Spracované a konzervy	0,0	0,0	0,0	0,0	0,0	0,0	0,0

1) Tretie krajiny = Spolu - EÚ-25. Rok 2007 EÚ-27.

Prameň: ŠÚ SR, Údaje o zahr. obchode dopočítané MP SR za podprahové objemy vo fyzických jednotkách

## Vývoz živých oviec a ovčieho mäsa v tonách jatočnej hmotnosti

Položka	2004	2005	2006	2007	2008	2009	2010
<b>VÝVOZ CELKOM</b>	<b>935,2</b>	<b>826,9</b>	<b>918,0</b>	<b>751,8</b>	<b>788,3</b>	<b>501,8</b>	<b>661,1</b>
. Živé zvieratá	430,7	252,2	264,3	144,2	191,1	211,9	278,7
. Mäso	504,5	574,7	653,7	607,6	597,1	289,9	382,4
- Čerstvé, chladené, mrazené	504,5	574,7	653,7	607,6	597,1	289,9	382,4
- Sušené, solené...	0,0	0,0	0,0	0,0	0,0	0,0	0,0
- Spracované a konzervy	0,0	0,0	0,0	0,0	0,0	0,0	0,0
<b>VÝVOZ DO EÚ-25</b>	<b>935,2</b>	<b>826,9</b>	<b>917,2</b>	<b>751,8</b>	<b>787,3</b>	<b>501,8</b>	<b>661,1</b>
. Živé zvieratá	430,7	252,2	264,3	144,2	190,2	211,9	278,7
. Mäso	504,5	574,7	652,9	607,6	597,1	289,9	382,4
- Čerstvé, chladené, mrazené	504,5	574,7	652,9	607,6	597,1	289,9	382,4
- Sušené, solené...	0,0	0,0	0,0	0,0	0,0	0,0	0,0
- Spracované a konzervy	0,0	0,0	0,0	0,0	0,0	0,0	0,0
<b>VÝVOZ DO TRETÍCH KRAJÍN <sup>1)</sup></b>	<b>0,0</b>	<b>0,0</b>	<b>0,8</b>	<b>0,0</b>	<b>0,9</b>	<b>0,0</b>	<b>0,0</b>
. Živé zvieratá	0,0	0,0	0,0	0,0	0,9	0,0	0,0
. Mäso	0,0	0,0	0,8	0,0	0,0	0,0	0,0
- Čerstvé, chladené, mrazené	0,0	0,0	0,8	0,0	0,0	0,0	0,0
- Sušené, solené...	0,0	0,0	0,0	0,0	0,0	0,0	0,0
- Spracované a konzervy	0,0	0,0	0,0	0,0	0,0	0,0	0,0

1) Tretie krajiny = Spolu - EÚ-25. Rok 2007 EÚ-27.

Prameň: ŠÚ SR, Údaje o zahr. obchode dopočítané MP SR za podprahové objemy vo fyzických jednotkách

**Zahraničný obchod so živými ovcami, ovčím mäsom a ovčými  
produktami podľa krajín za rok 2010**

Položka CS	Krajina	Memá jednotka	
		kg	€
<b>Dovoz</b>			
0104 Živé ovce		0	0
0204	AR	3892	27340
	AT	25	310
Baranie, kozie mäso,	BG	104	321
čerstvé, chladené, mrazené	CN	71	2413
	CZ	745	8435
	DE	1800	14340
	GB	1652	15888
	IT	55	850
	NZ	6474	63765
	QV	1179	42303
	SK	1090	2610
	<b>Spolu</b>	<b>17 087</b>	<b>178 575</b>
0406 90 50	CZ	112 250	386 472
Ost. syry ovčie+byvol. v	QV	16 204	56 228
slnál. al v mechoch	<b>Spolu</b>	<b>128 454</b>	<b>442 700</b>
5101	CZ	39796	59695
Vlna nemykaná nečesaná	DE	1	510
	HU	1561744	1432016
	CH	5	30
	IT	58978	206360
	QV	26653	133842
	RO	850684	616170
	RU	39796	59695
	SI	17524	8762
	XS	528690	272189
	<b>SPOLU</b>	<b>3 123 871</b>	<b>2 789 269</b>
<b>Vývoz</b>			
0104	AT	12240	21948
Živé ovce	CZ	0	5460
	GR	7869	47495
	HU	11594	46925
	IT	300079	703844
	PL	261192	232310
	<b>Spolu</b>	<b>592 974</b>	<b>1 057 982</b>
0204	CZ	131	1492
	HU	32867	95803
Baranie, kozie mäso,	IT	349450	1230895
čerstvé, chladené, mrazené	<b>Spolu</b>	<b>382 448</b>	<b>1 328 190</b>
0406 90 50			
Ost. syry ovčie+byvol. v		0	0
slnál. al v mechoch			
5101	BE	14812	3085767
Vlna nemykaná nečesaná	CN	2620521	2278208
	NL	1809	376705
	PL	3720	1488
	<b>SPOLU</b>	<b>2 640 862</b>	<b>5 742 168</b>

*Prameň: ŠÚ SR, Údaje o zahr. obchode dopočítané MP SR za podprahové objemy vo fyzických jednotkách*

*Výber z Colnej databázy k 1.3.2011*

**Ceny platené výrobcom v poľnohospodárstve v SR za jat. jahňatá (€/kg j. hm.bez DPH)**

Mesiac	2004	2005	2006	2007	2008	2009	2010
1.	-	4,49	3,40	4,65	-	3,49	2,94
2.	3,49	-	3,32	3,88	-	-	3,85
3.	3,93	6,34	6,29	5,78	6,00	4,28	4,53
4.	5,87	5,05	6,29	5,27	3,85	4,24	-
5.	4,34	4,07	4,37	4,10	3,49	3,35	3,35
6.	3,49	3,35	4,31	3,76	3,50	3,37	3,33
7.	3,49	4,32	4,35	3,65	3,49	3,36	3,54
8.	3,44	4,25	3,53	3,48	3,50	3,66	3,62
9.	3,49	3,48	4,25	3,49	3,48	3,73	3,54
10.	3,49	4,42	3,32	2,66	3,25	3,37	3,56
11.	3,49	3,37	2,66	2,99	3,20	2,94	3,31
12.	3,87	7,94	6,13	6,51	-	6,65	-
<b>Pr. rok</b>	<b>5,24</b>	<b>6,28</b>	<b>6,23</b>	<b>5,52</b>	<b>5,70</b>	<b>4,37</b>	<b>4,45</b>

Prameň: PPA - ATIS

**Ceny platené výrobcom v poľnohospodárstve v SR za jat. ovce (€/kg j. hm.bez DPH)**

Mesiac	2004	2005	2006	2007	2008	2009	2010
1	-	-	1,45	1,60	1,45	1,13	0,74
2	1,33	-	1,45	1,53	1,47	0,79	0,74
3	1,33	-	1,45	2,62	-	0,74	1,37
4	1,33	1,26	1,52	1,57	1,33	0,74	0,74
5	1,30	-	1,45	1,53	1,32	0,74	0,92
6	1,26	-	1,45	1,53	1,61	0,74	0,89
7	1,31	-	1,53	1,54	1,52	0,74	0,87
8	1,24	1,30	1,53	1,56	1,22	0,74	0,89
9	1,26	1,30	1,53	1,53	1,21	0,74	0,89
10	1,26	1,44	1,53	1,54	1,20	0,74	0,89
11	1,26	1,45	1,53	1,53	1,17	0,74	1,89
12	-	1,45	1,54	1,52	1,18	0,74	0,89
<b>Pr. rok</b>	<b>1,28</b>	<b>1,39</b>	<b>1,50</b>	<b>1,59</b>	<b>1,34</b>	<b>0,78</b>	<b>0,88</b>

Prameň: PPA - ATIS

## Počet oviec spolu v tis. ks

Krajina	2004	2005	2006	2007	2008	2009	2010
EÚ 27	:	:	:	:	:	:	:
EÚ 25	:	:	:	:	:	:	:
EÚ 15	:	:	:	:	:	:	:
Belgicko	:	:	:	:	:	:	:
Bulharsko	1 692,5	1 602,3	1 635,4	1 526,4	1 474,8	1 400,3	1 368,0
Česká republika	155,0	163,4	168,9	183,6	183,1	196,9	:
Dánsko	88,0	84,0	98,0	98,0	90,0	:	:
Nemecko	2 138,0	2 036,0	2 017,0	1 925,7	1 919,9	1 851,7	1 799,7
Estónsko	41,5	49,0	58,1	73,9	62,4	:	:
Írsko	4 556,7	4 257,0	3 826,3	3 530,5	3 422,9	3 182,6	:
Grécko	9 241,0	8 744,7	8 975,5	8 984,0	8 994,0	8 966,0	:
Španielsko	22 736,0	22 514,0	22 451,6	22 194,3	19 952,3	19 718,2	18 471,2
Francúzsko	8 898,0	8 759,9	8 494,2	8 284,5	7 715,2	7 528,0	7 614,0
Taliansko	8 106,0	7 954,0	8 227,2	8 237,0	8 175,2	8 012,6	7 009,0
Cyprus	279,0	268,9	272,2	292,2	267,3	300,2	:
Lotyšsko	38,6	41,6	41,3	53,9	67,1	:	:
Litva	22,1	29,2	36,6	43,3	47,5	52,5	58,5
Luxembursko	7,3	8,8	8,5	8,2	8,1	8,8	7,5
Maďarsko	1 397,0	1 405,0	1 298,0	1 232,0	1 236,0	1 223,0	1 181,0
Malta	14,1	14,6	12,0	12,3	12,8	12,9	12,4
Holandsko	1 700,0	1 725,0	1 755,0	1 715,0	1 545,0	1 091,0	1 211,0
Rakúsko	327,2	325,7	312,4	351,3	333,2	344,7	358,4
Poľsko	310,8	317,7	301,4	315,6	269,6	224,0	213,7
Portugalsko	3 541,2	3 582,7	3 549,0	3 356,1	3 144,6	2 905,7	2 719,1
Rumunsko	7 425,3	7 608,4	7 678,2	8 469,2	8 881,6	9 141,5	9 480,1
Slovinsko	119,3	129,4	131,5	131,2	139,0	137,6	:
Slovensko	321,2	320,5	332,6	347,2	361,6	377,0	394,2
Fínsko	72,0	84,1	88,2	90,3	94,1	:	:
Švédsko	456,0	479,7	505,5	520,9	520,9	540,5	:
Spojené Kráľovstvo	24 523,9	23 730,2	23 428,5	23 676,0	21 856,0	21 272,0	:

Prameň: EUROSTAT

## Pripustené bahnice a jarky v tis. ks

Krajina	2004	2005	2006	2007	2008	2009	2010
Bulharsko	1 436,0	1 396,5	1 386,5	1 292,2	1 244,9	1 178,1	1 135,6
Česká republika	64,0	53,6	53,9	59,9	61,8	56,8	:
Dánsko	77,0	72,0	76,0	76,0	73,0	:	:
Nemecko	1 595,0	1 505,0	1 466,0	1 392,2	1 373,1	1 339,1	1 308,9
Estónsko	30,3	34,2	41,4	53,2	44,9	:	:
Írsko	3 469,0	3 208,6	2 931,5	2 662,9	2 527,3	2 369,4	:
Grécko	6 972,0	6 388,7	6 589,1	6 591,0	6 904,0	6 552,0	:
Španielsko	17 184,0	16 755,5	16 953,8	16 830,6	15 416,3	15 356,5	14 151,9
Francúzsko	6 749,0	6 648,8	6 462,7	6 273,4	5 888,3	5 769,0	6 393,0
Taliansko	7 254,9	7 007,0	7 304,8	7 265,0	7 209,6	7 101,2	7 089,1
Cyprus	194,2	186,0	181,2	189,1	183,7	:	:
Lotyšsko	22,8	25,5	26,1	31,7	40,5	:	:
Litva	14,4	18,5	21,6	24,4	27,7	33,0	31,3
Luxembursko	4,9	5,9	5,3	4,6	5,3	5,4	4,4
Maďarsko	1 088,0	1 082,0	1 030,0	977,0	964,0	968,0	844,0
Malta	10,0	10,7	8,9	10,7	10,9	11,3	10,6
Holandsko	1 275,0	1 300,0	1 320,0	1 285,0	1 160,0	526,0	598,0
Rakúsko	216,6	217,3	203,9	229,0	216,7	215,2	223,7
Poľsko	201,0	212,7	206,9	210,8	188,0	158,2	143,0
Portugalsko	2 312,5	2 345,1	2 252,9	2 163,1	2 073,9	1 923,0	1 812,9
Rumunsko	6 192,4	6 451,3	6 526,3	7 207,0	7 597,4	7 817,8	8 105,7
Slovinsko	84,4	89,7	89,1	90,8	95,0	95,1	:
Slovensko	266,4	268,9	266,4	276,3	293,0	307,7	315,3
Fínsko	50,3	53,5	55,3	56,4	57,6	:	:
Švédsko	201,0	216,0	230,6	247,2	247,2	241,7	:
Spojené Kráľovstvo	16 152,1	15 465,8	14 964,4	14 841,0	14 013,0	13 841,0	:

Prameň: EUROSTAT

**Dojné bahnice a jarky v tis. ks**

<b>Krajina</b>	2004	2005	2006	2007	2008	2009	2010
Bulharsko	1 436,0	:	1 283,3	1 181,6	1 150,7	1 114,1	1 054,5
Česká republika	2,0	1,3	1,4	1,8	1,4	1,4	:
Grécko	6 300,0	6 055,6	6 206,7	6 229,0	6 454,0	6 302,0	:
Španielsko	3 076,0	2 660,2	3 248,1	3 057,6	3 064,4	3 308,6	3 132,2
Francúzsko	1 618,0	1 626,0	1 605,5	1 604,5	1 588,3	1 623,0	1 724,0
Taliansko	5 803,9	5 826,0	5 674,4	5 617,0	5 542,3	5 508,4	5 416,5
Maďarsko	112,0	127,0	78,0	68,0	46,0	25,0	54,0
Malta	10,0	10,7	8,9	10,7	10,9	11,3	10,6
Poľsko	44,3	66,5	64,2	52,3	60,3	44,7	40,4
Portugalsko	587,1	597,7	570,6	535,8	506,5	471,0	447,6
Rumunsko	5 345,5	5 524,2	6 526,3	6 636,9	6 950,9	7 174,3	7 439,8
Slovinsko	6,7	3,5	4,1	4,0	4,9	5,3	:
Slovensko	176,4	180,2	175,3	174,1	183,6	193,2	191,6

Prameň: EUROSTAT

**Zabitia jatočných jahniat spolu v tis. ton**

<b>Krajina</b>	2004	2005	2006	2007	2008	2009	2010
EÚ 27	:	:	803,6	765,1	:	614,8	:
EÚ 25	:	764,2	759,4	726,6	:	608,2	:
EÚ 15	761,1	760,3	754,8	721,8	:	604,7	582,4
Belgicko	2,0	1,9	0,8	0,9	0,8	0,4	1,0
Bulharsko	:	:	15,1	12,7	13,0	5,8	3,9
Česká republika	0,6	1,0	1,1	1,1	1,2	0,1	0,1
Dánsko	1,4	1,4	1,4	1,4	1,6	1,6	1,4
Nemecko	0,0	0,0	0,0	0,0	:	14,3	15,0
Estónsko	0,1	0,1	0,1	0,1	0,1	0,0	0,0
Írsko	59,7	59,8	58,5	54,7	48,5	45,1	40,1
Grécko	60,4	58,6	58,1	56,6	55,6	55,2	54,8
Španielsko	211,8	205,6	200,1	179,0	141,0	116,0	116,5
Francúzsko	104,3	102,2	100,8	99,2	90,5	68,6	69,2
Taliansko	38,6	37,0	42,0	37,9	58,9	25,3	25,4
Cyprus	2,1	2,1	2,4	2,4	2,7	2,3	:
Lotyšsko	:	0,0	0,0	0,0	:	0,1	0,1
Litva	0,1	0,1	0,1	0,1	0,1	0,0	0,0
Luxembursko	0,1	0,1	0,1	0,1	0,0	0,0	0,0
Maďarsko	0,6	0,4	0,3	0,2	0,1	0,1	0,1
Malta	0,0	0,0	0,0	0,0	0,0	0,0	0,0
Holandsko	11,6	10,3	11,8	12,2	11,8	11,9	9,6
Rakúsko	0,0	0,0	0,0	0,0	5,1	4,9	4,9
Poľsko	0,4	0,3	0,4	0,6	0,8	0,3	0,4
Portugalsko	10,3	10,2	10,8	11,3	9,9	8,0	8,8
Rumunsko	19,6	28,1	29,2	25,8	28,5	0,8	1,5
Slovinsko	0,1	0,1	0,1	0,1	0,1	0,1	0,1
Slovensko	0,0	0,0	0,0	0,0	:	0,5	0,6
Fínsko	0,5	0,6	0,6	0,7	0,6	0,5	0,6
Švédsko	3,1	3,3	3,4	3,7	3,7	4,1	4,0
Spojené Kráľovstvo	257,3	269,5	266,4	264,2	268,5	248,8	231,0

Prameň: EUROSTAT

**Zabitia jatočných jahniat spolu v tis. ks**

<b>Krajina</b>	2004	2005	2006	2007	2008	2009	2010
EÚ 27	:	:	59 075,4	55 808,7	:	43 476,2	:
EÚ 25	:	54 842,3	54 446,2	51 843,5	:	42 538,4	:
EÚ 15	55 007,0	54 590,8	54 166,7	51 552,2	:	42 285,4	40 475,6
Belgicko	102,6	88,7	41,2	45,6	42,9	17,7	53,3
Bulharsko	:	:	1 439,2	1 055,2	1 422,6	854,0	588,9
Česká republika	43,7	64,3	71,9	81,0	88,7	7,2	7,4
Dánsko	74,7	72,0	72,2	71,3	69,8	71,8	68,8
Nemecko	0,0	0,0	0,0	0,0	:	777,6	816,4
Estónsko	5,2	4,8	6,2	10,1	7,8	1,2	1,6
Írsko	3 083,7	3 082,0	3 016,1	2 815,7	2 511,1	2 334,0	2 075,3
Grécko	6 255,5	6 126,1	6 064,7	5 946,1	5 876,7	5 835,3	5 825,1
Španielsko	19 199,8	18 458,3	17 954,6	16 191,6	13 028,6	10 968,5	10 766,0
Francúzsko	5 888,9	5 763,6	5 664,6	5 589,5	5 167,1	3 868,7	3 881,1
Taliansko	5 339,5	5 148,2	5 360,1	5 320,6	4 974,8	3 267,4	2 919,7
Cyprus	97,5	107,9	116,8	117,0	135,8	124,7	:
Lotyšsko	:	0,0	0,0	0,0	:	3,5	3,8
Litva	4,2	2,9	6,2	8,7	4,3	0,1	2,1
Luxembursko	3,0	3,3	3,3	2,8	2,2	1,9	1,7
Maďarsko	65,6	43,1	36,2	20,0	11,3	4,3	6,3
Malta	0,1	0,1	0,1	0,0	0,0	0,0	0,5
Holandsko	512,1	503,3	585,8	620,6	596,5	595,5	460,9
Rakúsko	0,0	0,0	0,0	0,0	243,3	231,1	234,0
Poľsko	28,6	19,9	33,1	44,3	58,2	29,3	31,4
Portugalsko	1 032,4	1 043,2	1 070,6	1 133,8	1 032,3	850,2	907,9
Rumunsko	:	:	3 190,0	2 910,0	3 304,6	83,7	145,1
Slovinsko	8,9	8,5	9,2	10,2	9,6	8,9	8,7
Slovensko	0,0	0,0	0,0	0,0	:	73,8	79,5
Fínsko	29,9	32,1	32,3	36,4	34,9	30,8	30,4
Švédsko	167,4	177,9	183,1	197,5	202,9	221,3	217,8
Spojené Kráľovstvo	13 317,4	14 092,0	14 118,1	13 580,7	14 352,4	13 213,7	12 217,0

Prameň: EUROSTAT

**Hrubá domáca produkcia jatočných jahniat v tis. ton**

Krajina	2004	2005	2006	2007	2008	2009	2010
Belgicko	1,5	1,1	:	:	:	:	:
Bulharsko	:	:	10,5	:	:	:	:
Dánsko	:	:	:	:	1,6	1,6	1,4
Estónsko	:	:	:	0,1	0,1	0,0	0,0
Francúzsko	103,5	103,3	:	:	:	:	:
Taliansko	6,8	4,2	10,8	7,7	32,8	25,0	:
Litva	0,1	0,0	:	:	:	0,0	0,0
Luxembursko	0,0	0,1	0,1	0,1	0,0	0,0	0,0
Maďarsko	6,9	6,5	5,6	6,5	6,1	6,4	:
Poľsko	1,1	1,4	:	1,7	:	:	1,2
Fínsko	:	:	:	:	:	:	:
Spojené Kráľovstvo	263,6	272,3	269,4	268,4	:	:	:

Prameň: EUROSTAT

**Hrubá domáca produkcia jatočných jahniat v tis. ks**

Krajina	2004	2005	2006	2007	2008	2009	2010
Belgicko	66,7	39,6	-22,4	-22,2	-22,1	:	:
Bulharsko	:	:	1 095,9	:	:	:	:
Dánsko	:	:	:	:	78,0	76,2	70,7
Estónsko	5,2	4,8	6,2	10,1	7,8	1,2	1,6
Francúzsko	5 981,6	6 072,9	5 931,1	5 589,5	:	:	:
Taliansko	3 882,1	3 648,3	3 977,1	3 958,6	3 758,8	3 255,7	:
Cyprus	:	:	104,3	109,1	:	104,5	:
Litva	4,2	2,5	:	:	:	0,1	2,1
Luxembursko	2,5	3,7	3,8	3,1	2,7	1,6	1,9
Maďarsko	703,0	686,4	561,6	628,7	594,4	630,2	:
Poľsko	112,2	127,4	:	152,0	:	:	104,2
Fínsko	:	:	:	:	:	:	:
Spojené Kráľovstvo	13 626,0	14 231,7	14 279,2	13 791,1	:	:	:

Prameň: EUROSTAT

**Celkový import živých jahniat v tis. ton**

Krajina	2004	2005	2006	2007	2008	2009	2010
Belgicko	0,6	0,8	:	:	:	:	:
Bulharsko	:	:	4,8	:	:	:	:
Francúzsko	4,1	3,8	:	:	:	:	:
Taliansko	32,9	34,2	32,8	30,8	26,4	0,3	:
Maďarsko	1,2	0,9	2,1	1,1	0,8	0,6	:
Spojené Kráľovstvo	1,4	2,3	2,8	1,7	:	:	:

Prameň: EUROSTAT

**Celkový import živých jahniat v tis. ks**

Krajina	2004	2005	2006	2007	2008	2009	2010
Belgicko	38,8	49,5	65,1	67,8	67,5	:	:
Bulharsko	:	:	363,2	:	:	:	:
Francúzsko	379,5	382,6	322,2	0,0	:	:	:
Taliansko	1 498,7	1 560,7	1 447,3	1 381,2	1 230,2	11,7	:
Cyprus	:	:	13,4	7,9	:	20,2	:
Litva	0,0	0,4	:	:	:	0,0	0,0
Luxembursko	0,9	0,7	0,3	0,3	0,3	0,7	0,3
Maďarsko	110,0	78,9	207,0	92,4	69,8	49,9	:
Poľsko	3,4	0,2	:	0,0	:	:	0,0
Spojené Kráľovstvo	58,1	95,6	118,8	69,3	:	:	:

Prameň: EUROSTAT

**Vnútročné EÚ importy živých jahniat v tis. ton**

Krajina	2004	2005	2006	2007	2008	2009	2010
Belgicko	0,6	0,8	:	:	:	:	:
Francúzsko	3,8	3,7	:	:	:	:	:
Taliansko	4,6	23,3	23,6	30,8	26,4	0,3	:
Maďarsko	0,0	0,0	0,0	1,1	0,8	0,6	:
Spojené Kráľovstvo	1,4	2,3	2,8	1,7	:	:	:

Prameň: EUROSTAT

**Vnútročné EÚ importy živých jahniat v tis. ks**

Krajina	2004	2005	2006	2007	2008	2009	2010
Belgicko	38,8	49,5	65,1	67,8	67,5	:	:
Bulharsko	:	:	0,8	:	:	:	:
Francúzsko	364,2	373,9	322,1	0,0	:	:	:
Taliansko	181,5	1 121,6	1 069,7	1 381,2	1 230,2	11,6	:
Cyprus	:	:	1,1	7,9	:	20,2	:
Litva	0,0	0,4	:	:	:	0,0	0,0
Luxembursko	0,9	0,7	0,3	0,3	0,3	0,7	0,3
Maďarsko	0,0	0,7	0,0	92,4	69,8	49,9	:
Poľsko	3,5	0,2	:	0,0	:	:	0,0
Spojené Kráľovstvo	58,1	95,6	118,8	69,3	:	:	:

Prameň: EUROSTAT

**Celkový export živých jahniat v tis. ton**

Krajina	2004	2005	2006	2007	2008	2009	2010
Belgicko	0,0	0,0	:	:	:	:	:
Bulharsko	:	:	0,2	:	:	:	:
Francúzsko	3,2	4,8	:	:	:	:	:
Taliansko	1,1	1,4	1,5	0,5	0,4	0,0	:
Maďarsko	7,5	7,0	7,4	7,4	6,8	6,9	:
Poľsko	0,8	1,1	1,1	1,1	0,9	0,9	0,8
Spojené Kráľovstvo	7,7	5,1	5,8	5,9	:	:	:

Prameň: EUROSTAT

**Celkový export živých jahniat v tis. ks**

<b>Krajina</b>	2004	2005	2006	2007	2008	2009	2010
Belgicko	2,8	0,3	1,5	0,0	2,6	:	:
Bulharsko	:	:	19,8	:	:	:	:
Dánsko	:	:	:	:	8,2	4,4	1,9
Francúzsko	472,3	692,0	588,7	0,0	:	:	:
Taliansko	41,3	60,8	64,3	19,2	14,2	0,0	:
Cyprus	:	0,9	1,0	0,0	:	0,0	:
Luxembursko	0,4	1,0	0,8	0,6	0,8	0,3	0,5
Maďarsko	747,4	722,2	732,5	701,1	652,9	675,7	:
Poľsko	87,1	107,7	112,4	107,8	82,1	83,9	72,7
Spojené Kráľovstvo	366,7	235,2	279,9	279,7	:	:	:

Prameň: EUROSTAT

**Hrubá domáca produkcia jatočných oviec v tis. ton**

<b>Krajina</b>	2004	2005	2006	2007	2008	2009	2010
Belgicko	2,7	2,3	:	:	:	:	:
Bulharsko	:	:	13,4	:	:	:	:
Dánsko	1,9	2,0	2,0	2,0	1,6	1,8	1,7
Nemecko	49,3	50,8	43,2	43,4	38,2	:	19,7
Estónsko	0,3	0,3	0,5	0,6	0,5	0,1	0,1
Francúzsko	125,2	125,1	:	:	:	:	:
Taliansko	19,8	16,9	18,3	17,1	22,0	11,9	:
Litva	:	:	0,3	:	:	0,1	0,1
Luxembursko	0,1	0,1	0,1	0,1	0,0	0,0	0,0
Maďarsko	8,0	7,5	6,8	7,2	6,9	6,5	:
Rakúsko	6,9	6,4	0,2	0,0	:	:	:
Poľsko	2,7	2,5	2,3	2,3	:	:	1,6
Spojené Kráľovstvo	321,2	335,4	333,5	329,5	:	:	:

Prameň: EUROSTAT

**Hrubá domáca produkcia jatočných oviec v tis. ks**

Krajina	2004	2005	2006	2007	2008	2009	2010
Belgicko	131,2	100,4	-16,9	-18,7	-30,7	:	:
Bulharsko	:	:	1 231,1	:	:	:	:
Dánsko	92,2	100,1	99,2	97,3	98,2	94,2	86,4
Nemecko	2 268,1	2 331,6	2 186,6	2 037,7	1 739,2	:	979,5
Estónsko	16,0	14,9	23,2	28,5	23,0	3,1	4,5
Francúzsko	6 801,8	6 919,7	6 800,2	6 663,2	6 198,9	4 671,0	4 609,7
Taliansko	4 941,7	4 742,6	4 944,0	4 892,1	4 742,3	2 847,6	:
Cyprus	:	:	:	125,0	:	116,5	:
Litva	:	:	16,7	:	:	5,0	5,0
Luxembursko	2,6	3,7	3,9	3,1	2,7	1,9	2,1
Maďarsko	768,9	770,6	656,6	675,5	645,0	634,9	:
Rakúsko	297,7	293,7	320,8	290,7	:	:	:
Poľsko	177,3	182,9	186,8	177,4	:	:	121,0
Spojené Kráľovstvo	15 600,4	16 469,9	16 590,4	16 036,3	:	:	:

Prameň: EUROSTAT

**Predpovede hrubej domácej produkcie oviec (1000 ks)**

Krajina	1. štvrťrok 2010	2. štvrťrok 2010	1. štvrťrok 2011	2. štvrťrok 2011
Bulharsko	655,4	520,8	508,2	456,0
Nemecko	706,5	980,0		
Írsko	1 042,6	1 144,6	889,1	1 110,0
Grécko	4 189,7	2 131,6	4 115,4	2 110,8
Španielsko	5 975,8	5 740,8	5 801,3	5 615,4
Francúzsko	2 958,7	2 623,2	2 954,3	2 691,8
Taliansko	1 570,0	2 843,0	1 687,0	2 773,0
Cyprus	67,1	71,6		
Maďarsko	346,5	255,0	290,0	290,0
Malta	1,7	1,5		
Holandsko	370,0	500,0	400,0	500,0
Portugalsko	968,0	846,0	925,0	793,0
Rumunsko	5 107,4	2 566,1	4 837,8	2 425,2
Švédsko	102,2	160,0	93,4	161,2
Spojené Kráľovstvo	5 858,0	8 701,6	5 709,0	8 550,0

Prameň: EUROSTAT

**Produkcia ovčieho mlieka v tis. ton**

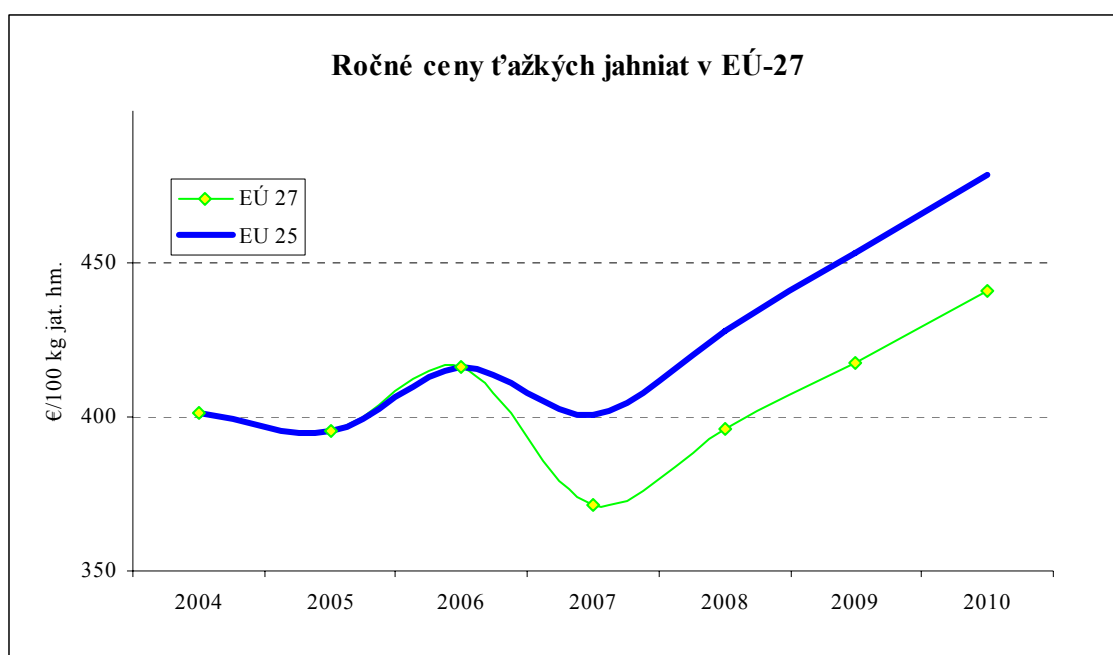
<b>Krajina</b>	2003	2004	2005	2006	2007	2008	2009
Bulharsko	88,0	117,7	105,0	107,5	84,9	88,0	87,0
Grécko	695,4	653,2	639,9	662,7	670,1	692,4	685,5
Španielsko	425,5	424,3	421,8	438,9	427,2	441,4	506,7
Francúzsko	262,0	269,8	270,8	276,3	267,3	251,5	253,3
Taliansko	583,0	612,0	565,0	548,3	575,9	564,6	599,5
Cyprus	19,0	21,0	16,6	15,5	15,7	18,1	17,6
Maďarsko	2,7	3,5	3,6	2,6	2,3	2,0	1,4
Malta	3,3	1,6	1,7	1,6	1,7	1,8	:
Rakúsko	6,5	8,6	8,8	8,2	8,3	8,0	9,2
Poľsko	1,0	1,0	1,0	1,0	1,0	20,0	20,0
Portugalsko	101,9	102,5	103,9	99,8	95,8	91,9	85,2
Rumunsko	:	339,0	376,0	436,0	447,0	443,0	432,0
Slovinsko	0,5	1,2	0,3	0,4	0,4	0,5	0,5
Slovensko	11,0	10,0	9,4	8,7	8,8	8,9	9,2

Prameň: EUROSTAT

## Ceny ťažkých jatočných jahniat (€ za 100 kg jat. hm.)

	2004	2005	2006	2007	2008	2009	2010
BE			349,93	424,97	460,83	464,31	454,54
DE	371,49	383,73	407,73	391,00	412,56	423,90	428,96
IE	353,96	327,89	334,67	339,68	352,79	363,32	428,11
ES	410,90	480,00	474,77	504,48	558,71	582,80	515,68
FR	487,03	486,24	540,27	540,14	563,45	584,12	581,43
NL	406,41	413,85	403,65	395,47	450,84	457,50	462,23
AT	451,86	453,64	465,01	463,37	469,62	502,74	498,82
PL	322,37	343,09	329,52	317,04	326,64	338,71	354,99
RO				180,79	188,37	181,53	193,92
SE	326,27	329,58	342,66	346,97	349,33	309,68	370,58
GB	385,31	364,62	382,51	345,97	373,88	409,43	455,38
NI	343,27	323,77	345,49	331,32	344,76	365,03	422,49
UK	382,32	361,71	379,87	344,93	371,80	406,26	453,04
EÚ 27	401,43	395,11	416,04	371,49	396,01	417,30	440,76
EU 25	401,43	395,11	416,04	400,36	427,45	453,00	478,14

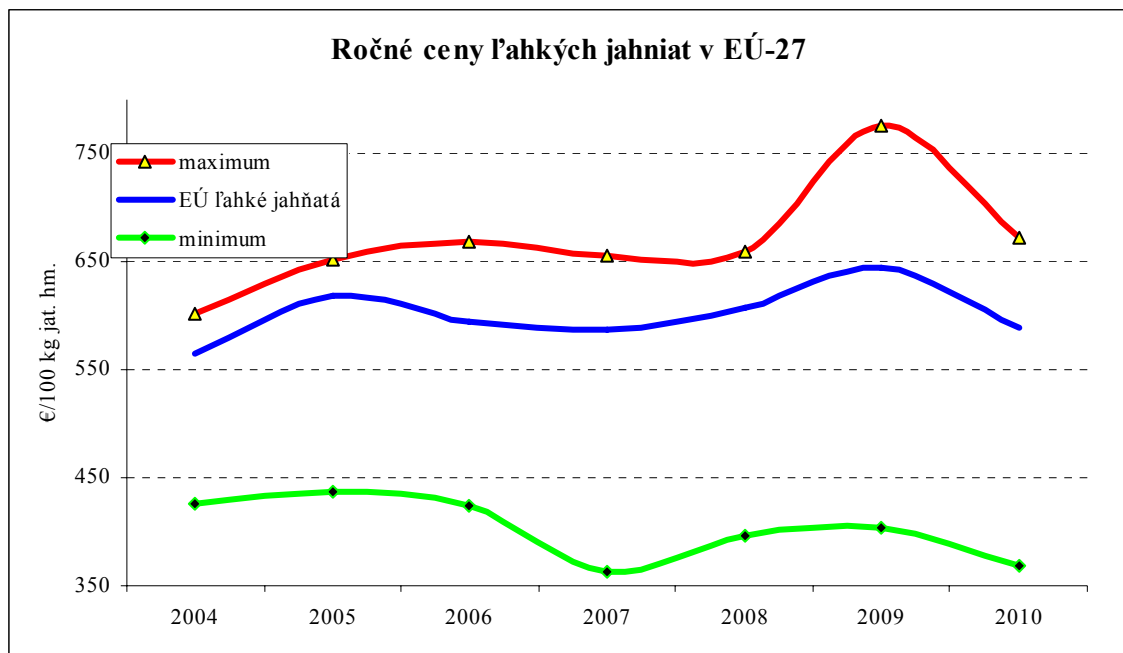
Prameň: CIRCA



## Ceny ľahkých jatočných jahniat (€ za 100 kg jat. hm.)

	2004	2005	2006	2007	2008	2009	2010
GR	500,04	560,17	561,26	521,04	514,79	541,27	548,81
ES	600,46	651,39	594,68	606,32	657,82	712,17	642,03
IT	574,59	637,17	668,15	655,41	628,61	617,05	524,29
CY	489,89	585,14	577,44	517,06	539,34	774,38	671,47
HU	499,92	563,23	540,57	521,70	520,57	550,43	561,85
PT	425,15	437,27	423,38	383,68	396,87	439,21	421,48
SI				413,70	421,65	414,60	407,10
SK				362,88	430,68	402,96	368,78
EÚ 27	564,36	618,73	594,62	586,31	607,33	643,44	588,93

Prameň: CIRCA



## Ovce

<p><u>Vydavateľ</u> MPRV SR Dobrovičova 12 812 66 Bratislava</p> <p>VÚEPP Trenčianska 55 824 80 Bratislava</p> <p>ISSN 1338-516X</p>	<p>Autor Ing. Svetlana Borecká e-mail: borecka@slovanet.sk tel.: 055/7961526 FAX: 055/6334936</p>	<p>© Rozmnožovanie a využívanie informácií je možné len po písomnej dohode s autorom.</p> <p>Za úplnosť a správnosť uvádzaných informácií sa VÚEPP nezaručuje, ako aj nezodpovedá za škody vzniknuté na základe ich využívania.</p>
--	---	---