



Výskumný ústav ekonomiky poľnohospodárstva a potravinárstva Bratislava
Ministerstvo pôdohospodárstva a rozvoja vidieka Slovenskej republiky

Ročník XIX, číslo 1, apríl 2011

ISSN 1338-5143

Jatočný hovädzí dobytok a jatočné teľatá

Situačná a výhľadová správa k 31. 12. 2010



VÚEPP
Trenčianska 55, 824 80 Bratislava
Tel. číslo ++421/2/582 43 225
E-mail: vuenn@vuenn.sk
URL: <http://www.vuenn.sk>

MPRV SR
Dobrovičova č. 12
812 66 Bratislava

Autor:

Ing. Svetlana BORECKÁ, VÚEPP Bratislava

Zdroje informácií:

CIRCA - Komunikačný a informačný portál EK
Colné riaditeľstvo Slovenskej republiky
Internet
Ministerstvo poľnohospodárstva USA
Ministerstvo pôdohospodárstva a rozvoja vidieka Slovenskej republiky
Plemenárske služby Slovenskej republiky, š. p.
Pôdohospodárska platobná agentúra
Štatistický úrad Európskej únie
Štatistický úrad Slovenskej republiky
Úradný vestník EÚ
Vestník MPRV SR
Výskumný ústav ekonomiky poľnohospodárstva a potravinárstva Bratislava
Zbierka zákonov Slovenskej republiky

Text neprešiel jazykovou korektúrou a za odbornosť zodpovedá autor.

© VÚEPP Bratislava

ISSN 1338-5143

OBSAH

ZOZNAM POUŽITÝCH SKRATIEK	1
ÚVOD	2
SÚHRN	2
1.1. Organizácia trhu a formy podpôr v SR	3
2. SITUÁCIA NA TRHU V SR	6
2.1. Stavby a úžitkovosť	6
2.2. Predaj a ponuka jatočného HD a jatočných teliat	10
2.2.1 Jatočný hovädzi dobytok	10
2.2.2 Jatočné teľatá	11
2.3. Zahraničný obchod	13
2.4. Hrubá domáca produkcia	13
2.5. Domáca spotreba hovädzieho mäsa	15
2.6. Ceny jatočného hovädzieho dobytky a hovädzieho mäsa	16
ZOZNAM PRÍLOH	23

Zoznam použitých skratiek

ATIS	Agrárne trhové informácie Slovenska
CEHZ	Centrálna evidencia hospodárskych zvierat
CIRCA	Komunikačný a informačný portál EK
ES	Európske spoločenstvo
EÚ	Európska únia
EUROSTAT	Štatistický úrad EÚ
HD	hovädzí dobytok
jat.	jatočný
KD	krmný deň
jat. hm.	jatočná hmotnosť
ks	kus
mil. Sk	milión Sk
MPRV SR	Ministerstvo pôdohospodárstva a rozvoja vidieka Slovenskej republiky
OKEČ	Odvetvová klasifikácia ekonomických činností
PPA	Pôdohospodárska platobná agentúra
SR	Slovenská republika
ŠHR	štátne hmotné rezervy
ŠÚ SR	Štatistický úrad Slovenskej republiky
t ž. hm	tony živej hmotnosti
tis. ks	tisíc kusov
tr.	trieda
USDA	US Department of Agriculture - Americké ministerstvo poľnohospodárstva
Ú. v.	Úradný vestník
VDJ	veľká dobytčia jednotka
VÚEPP	Výskumný ústav ekonomiky poľnohospodárstva a potravinárstva
Z. z.	Zbierka zákonov

Úvod

Situačná a výhľadová správa hodnotí vývoj trhu s jatočným hovädzím dobytkom, teľatami a hovädzím mäsom v Slovenskej republike (SR) do konca roka 2010 podľa dostupných údajov k 31. 12. 2010. Zároveň predikuje vývoj v roku 2011.

Správa je k dispozícii všetkým záujemcom vo Výskumnom ústave ekonomiky poľnohospodárstva a potravinárstva v Bratislave a na stránke internetu <http://www.vuepp.sk>.

Súhrn

V chove hovädzieho dobytku v roku 2010 nedošlo k výrazným zmenám. Pokles počtu spolu sa spomalil a počet kráv spolu dokonca mierne stúpol. Tento nárast však treba pripísať nárastu počtu dojčiacich kráv na úkor dojných kráv. Reprodukčné a úžitkové parametre zostávajú naďalej na neuspokojivej úrovni.

K 31.12.2010 bolo v SR 467,1 tis. ks hovädzieho dobytku, čo je o 4,8 tis. ks (o 1,0 %) menej ako bolo k 31.12.2009. Počet kráv medziročne stúpol o 0,5 tis. ks (o 0,2 %). Podľa štatistických hlásení spravodajských organizácií zapísaných v Registri fariem ŠÚ SR v tomto sektore poklesol medziročne počet dobytku o 3,1 tis. ks (o 0,7 %) a počet kráv stúpol o 0,9 tis. ks (o 0,5 %). Priemerný počet dojčiacich kráv vo 4. štvrtroku 2010 medziročne stúpol o 4,0 tis. ks (o 9,6 %) a ich podiel na celkovom počte kráv stúpol na 22,0 %. Počet hovädzieho dobytku vo výkrme k 31.12.2010 bol 44,2 tis. ks (oproti 31.12.2009 menej o 2,0 tis. ks, o 4,3 %).

Reprodukčné ukazovatele sa oproti roku 2009 zhoršili v pripúšťaní jalovíc a klesol prevod jalovíc do stavu kráv. Znížilo sa však brakovanie kráv. Odchov teliat na 100 kráv klesol o 2,3 %. Priemerný prírastok hmotnosti vo výkrme dobytku bol 0,751 kg na kus a deň, čo je o 0,005 kg (o 0,7 %) menej ako v roku 2009. Priemerná hmotnosť jatočných býkov bola 528,7 kg ž. hm. (oproti roku 2009 vyššia o 20,6 kg), kráv 479,2 kg ž. hm. (nižšia o 0,5 kg), jalovíc 365,7 kg ž. hm. (vyššia o 2,4 kg) a teliat 70,3 kg ž. hm. (nižšia o 1,0 kg).

V roku 2010 sa predalo menej dobytku ako bola jeho ponuka vypočítaná na začiatku roka. Predaj jatočného hovädzieho dobytku v roku 2010 bol v porovnaní s rokom 2009 nižší. Za rok 2010 sa v SR predalo 46 216 t ž. hm. jatočného hovädzieho dobytku a 1 210 ton jatočných teliat. Na slovenských bitúnkoch sa celkovo zabilo 50,9 tis. ks HD s jatočnou hmotnosťou 13,6 tis. ton, čo je oproti roku 2009 pokles o 8,2 tis. ks a 2,2 tis. ton jatočnej hmotnosti. Hrubá domáca produkcia dosiahla 26 319 ton, čo je pokles oproti roku 2009 o 1 680 ton (o 6,0 %).

Domácu spotrebu hovädzieho mäsa, vrátane vnútorností, v roku 2010 odhadujeme v množstve 23 994 ton mäsa na kosti, čo je v prepočte na jedného obyvateľa 4,4 kg na rok.

Vychádzajúc z údajov k 31. decembru 2010 odhadujeme na rok 2011 nasledovný vývoj:

- Ponuka jatočného dobytku za rok sa očakáva na úrovni 45 245 t ž. hm., čo je o 971 t (o 2,1 %) menej ako bol predaj v roku 2010.
- Predaj jatočných teliat za rok 2011 sa predpokladá v objeme 1 250 t ž. hm., čo je viac o 40 ton (o 3,3 %) ako v roku 2010.
- Ceny jatočného dobytku a hovädzieho mäsa budú pravdepodobne mierne rásť

1. Organizácia trhu a formy podpôr v SR

Pre reguláciu trhu s jatočným hovädzím dobytkom a hovädzím mäsom v SR v roku 2010 sa uplatňuje najmä nasledovný vnútroštátny právny poriadok:

- Zákon č. 194/1998 Z. z. o šľachtení a plemenitbe hospodárskych zvierat a o zmene a doplnení zákona č. 455/1991 Zb. o živnostenskom podnikaní (živnostenský zákon) v znení neskorších predpisov.
- Zákon č. 491/2001 Z. z. o organizovaní trhu s vybranými poľnohospodárskymi výrobkami v znení neskorších predpisov.
- Zákon č. 222/2004 Z. z. o dani z pridanej hodnoty v znení neskorších predpisov.
- Zákon č. 39/2007 Z. z. o veterinárnej starostlivosti v znení neskorších predpisov.
- Zákon NR SR č. 543/2007 Z. z. o pôsobnosti orgánov štátnej správy pri poskytovaní podpory v pôdohospodárstve a rozvoji vidieka, v znení neskorších predpisov.
- Zákon č. 189/2009 Z. z. o ekologickej poľnohospodárskej výrobe.
- Nariadenie vlády SR č. 730/2002 Z. z., ktorým sa ustanovujú minimálne normy ochrany teliat v znení nariadenia č. 270/2003 Z. z.
- Nariadenie vlády Slovenskej republiky č. 278/2003 Z. z. o systéme identifikácie a registrácie hovädzieho dobytká a označovaní hovädzieho mäsa a produktov z neho.
- Nariadenie vlády Slovenskej republiky č. 280/2003 Z. z. o zdravotných problémoch, ktoré ovplyvňujú výmenu s hovädzím dobytkom a ošípanými v znení neskorších predpisov.
- Nariadenie vlády Slovenskej republiky č. 283/2003 Z. z. o zdravotných problémoch, ktoré ovplyvňujú výmenu čerstvého mäsa z domáceho hovädzieho dobytká, ošípaných, z domácich oviec, kôz a z domácich nepárnokopytníkov v znení nariadenia č. 41/2005 Z. z.
- Nariadenie vlády Slovenskej republiky č. 290/2003 Z. z. o požiadavkách na zdravie zvierat pri premiestňovaní spermy hovädzieho dobytká, pri jej výmene s členskými štátmi a pri dovoze z tretích krajín v znení neskorších predpisov.
- Nariadenie vlády Slovenskej republiky č. 291/2003 Z. z. o podmienkach zdravia zvierat pri výmene embryí hovädzieho dobytká a ich dovoze z tretích krajín v znení neskorších predpisov.
- Nariadenie vlády Slovenskej republiky č. 305/2003 Z. z. o identifikácii a registrácii zvierat v znení nariadenia č. 429/2005 Z. z.
- Nariadenie vlády Slovenskej republiky č. 307/2003 Z. z., ktorým sa upravujú požiadavky na zdravie zvierat pri výmene a dovoze produktov živočíšneho pôvodu, ktoré nepodliehajú iným veterinárnym požiadavkám v znení neskorších predpisov.
- Nariadenie vlády Slovenskej republiky č. 313/2003 Z. z. o požiadavkách na zdravie zvierat pri premiestňovaní, výmene s členskými štátmi a dovoze zvierat, spermy, oocytov a embryí z tretích krajín v znení neskorších predpisov.
- Nariadenie vlády Slovenskej republiky č. 41/2005 Z. z., ktorým sa ustanovujú požiadavky na zdravie zvierat týkajúce sa produkcie, spracovania, distribúcie a uvádzania na trh produktov živočíšneho pôvodu určených na ľudskú spotrebu.
- Nariadenie vlády Slovenskej republiky č. 116/2005 Z. z. o opatreniach na kontrolu slintačky a krívačky.
- Nariadenie vlády Slovenskej republiky č. 505/2005, ktorým sa ustanovujú pravidlá na zdravie zvierat pre dovoz živých kopytníkov na územie Európskych spoločenstiev a ich tranzit cez územie Európskych spoločenstiev.
- Nariadenie vlády Slovenskej republiky č. 266/2007 Z. z. o podmienkach poskytovania podpory v poľnohospodárstve formou doplnkovej národnej priamej platby na veľké dobytkie jednotky v znení neskorších predpisov.

- Nariadenie vlády Slovenskej republiky č. 603/2008, ktorým sa ustanovujú poplatky a sadzby za vykonávanie veterinárnych kontrol v znení neskorších predpisov.
- Nariadenie vlády Slovenskej republiky č. 23/2009 Z. z., ktorým sa ustanovujú požiadavky na ochranu zvierat používaných na pokusné účely alebo na iné vedecké účely
- Nariadenie vlády Slovenskej republiky č. 283/2009 Z. z., ktorým sa ustanovujú opatrenia na úpravu požiadaviek na konštrukciu, usporiadanie a vybavenie potravinárskych prevádzkarní s malým objemom výroby.
- Nariadenie vlády Slovenskej republiky č. 352/2009 Z. z., ktorým sa ustanovujú hygienické požiadavky na priamy predaj a dodávanie malého množstva prvotných produktov živočíšneho pôvodu, mäsa z hydiny a domácich králikov, voľne žijúcej zveri a zveriny z nej.
- Nariadenie vlády Slovenskej republiky č. 78/2010 Z. z., ktorým sa ustanovujú podmienky poskytnutia jednorazovej podpory v sektore produkcie mlieka.
- Nariadenie vlády Slovenskej republiky č. 20/2009 Z. z. o podmienkach poskytovania podpory v poľnohospodárstve formou priamych platieb v znení neskorších predpisov.
- Nariadenie vlády Slovenskej republiky č. 499/2008 Z. z. o podmienkach poskytovania podpory podľa programu rozvoja vidieka v znení neskorších predpisov.
- Nariadenie vlády Slovenskej republiky č. 264/2009 Z. z. o podporných opatreniach v pôdohospodárstve v znení neskorších predpisov.
- Vyhláška Ministerstva pôdohospodárstva Slovenskej republiky č. 206/2007 Z. z. o klasifikácii jatočného hovädzieho dobytku, jatočných tiel oviec a o vydávaní osvedčenia o odbornej spôsobilosti v znení vyhlášky č. 372/2007 Z. z.
- Vyhláška Ministerstva pôdohospodárstva Slovenskej republiky č. 372/2007 Z. z., ktorou sa ustanovujú podrobnosti o identifikácii a registrácii hovädzieho dobytku a o zmene vyhlášky MP SR č. 206/2007 Z. z. o klasifikácii jatočne opracovaných tiel hovädzieho dobytku, jatočne opracovaných tiel oviec, o odbornej príprave a osvedčení o odbornej spôsobilosti.
- Výnos Ministerstva pôdohospodárstva Slovenskej republiky č. 2357/2008-100 o poskytovaní dotácií v pôsobnosti MP SR na všeobecne prospešné aktivity v pôdohospodárstve, ktorý bol doplnený a zmenený výnosom č. 1600/2009-100. Vestníky MP SR 2/2009 a 26/2009.
- Usmernenie ministra pôdohospodárstva Slovenskej republiky na úseku štátnej správy sledovania cien vybraných poľnohospodárskych a potravinárskych výrobkov a poskytovania cenových informácií príslušným orgánom Európskej únie. Toto usmernenie nadobudlo účinnosť 1. mája 2004.
- Metodický pokyn MP SR č. 1569/2009-920 k nariadeniu vlády SR č. 499/2008 Z. z. o podmienkach poskytovania podpory podľa programu rozvoja vidieka v znení nariadenia vlády SR č. 121/2009 Z. z. Vestník MP SR č. 8/2009.
- Ozdravovací program stád HD od enzootickej bovinnej leukózy v SR. Vestník MP SR č. 5/2006.
- Plán veterinárnej prevencie a ochrany štátneho územia Slovenskej republiky na rok 2010. Vestník MP SR 5/2010. <http://www.mpsr.sk>
- Plán eradikácie infekčnej bovinnej rhinotracheitídy (IBR/IPV) na Slovensku na rok 2010. Vestník MP SR č. 5/2010.
- Program prevencie, monitoringu a kontroly niektorých transmisívnych/prenosných spongiformných encefalopatií (TSE/PSE) v Slovenskej republike pre rok 2010. Vestník MP SR č. 5/2010.
- Oznámenie Ministerstva pôdohospodárstva, životného prostredia a regionálneho rozvoja Slovenskej republiky o výške doplnkových národných priamych platieb na veľké dobytké jednotky pre rok 2010 (č. 1089/2010-100). Platba na veľké dobytké jednotky: 143 €/VDJ. Vestník MPRV SR č. 13/2010.

- Oznámenie Ministerstva pôdohospodárstva Slovenskej republiky o uverejnení sumy jednorazovej podpory na dojniciu. Suma jednorazovej podpory vypočítanej na dojniciu je 14,19016 EUR. Vestník MPRV SR č. 10/2010.
- Oznámenie MP SR o výške platieb určených na jednotlivé opatrenia v Programe rozvoja vidieka na roky 2007 – 2013 (č. 681/2009-100). Vestník MP SR č. 1/2009.
- Schéma štátnej pomoci na úhradu nákladov a škôd spôsobených usmrtením zvierat v dôsledku nariadeného opatrenia. <http://www.mpsr.sk/sk/index.php?navID=161&id=1918>
- Schéma štátnej pomoci na zabezpečenie účasti chovateľov a pestovateľov na výstavách. <http://www.mpsr.sk/sk/index.php?navID=161&id=592>
- Zoznam prevádzkarní, ktoré zaobchádzajú, pripravujú alebo produkujú produkty živočíšneho pôvodu, pre ktoré sú ustanovené požiadavky v nariadení (ES) č. 853/2004 a musia byť schválené príslušným orgánom v súlade s článkom 31 ods.2 nariadenia (ES) č. 882/2004 v platnom znení a článkom 3 nariadenia (ES) č. 854/2004 v platnom znení. <http://www.svssr.sk/>
- Zoznamy schválených potravinárskych prevádzkarní s malým objemom výroby s úpravou požiadaviek na konštrukciu, usporiadanie a vybavenie podľa nariadenia vlády Slovenskej republiky č. 283/2009 (len vnútroštátny trh SR). <http://www.svssr.sk/>

Prehľad nariadení, rozhodnutí a smerníc, vrátane najnovších zmien a dodatkov, pre chov hovädzieho dobytku, hovädzie a teľacie mäso platných v EÚ je uvedený na internetovej stránke: <http://eur-lex.europa.eu/sk/index.htm>.

2. Situácia na trhu v SR

2.1. Stav a úžitkovosť

K 31.12.2010 bolo v SR 467,1 tis. ks hovädzieho dobytká, čo je o 4,8 tis. ks (o 1,0 % menej ako k 31.12.2009).

Vývoj počtu kráv v SR k 31.12.2010 bol 204,4 tis. ks, čo je o 0,5 tis. ks (o 0,2 %) viac.

Nárast počtu dojčiacich kráv bol v priebehu roka 2010 intenzívnejší ako v predchádzajúcich rokoch. Vo štvrtom štvrtroku bol ich priemerný počet 45,1 tis. ks. K 31.12.2010 bol ich stav podľa publikácie „Súpis hospodárskych zvierat“ 45,1 tis. ks, čo je o 3,5 tis. ks (o 8,5 %) viac ako k 31.12.2009. Podiel dojčiacich kráv na celkovom počte kráv stúpil z 20,3 % vo štvrtom štvrtroku 2009 na 22,0 % vo štvrtom štvrtroku 2010.

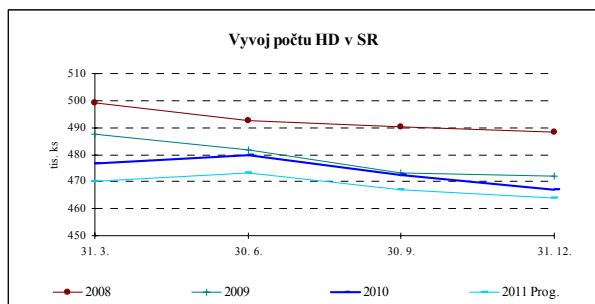
Tabuľka č. 1

Vývoj počtu hovädzieho dobytká a kráv v SR

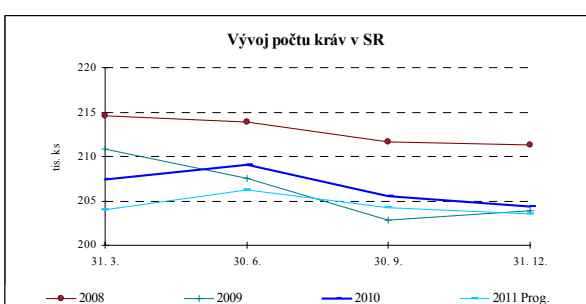
Obd.	Hovädzí dobytok spolu								Krávy							
	2008	2009	2010	2011 ^{*)}	2008	2009	2010	2011 ^{*)}	2008	2009	2010	2011 ^{*)}	2008	2009	2010	2011 ^{*)}
	tis. ks				Oproti stavu k 1.1. (%)				tis. ks				Oproti stavu k 1.1. (%)			
31. 3.	499,3	487,5	476,8	470,0	-0,5	-0,2	1,0	0,6	214,6	210,8	207,4	204,0	-0,5	-0,3	1,7	-0,2
30. 6.	492,5	481,8	479,7	473,1	-1,9	-1,4	1,7	1,3	213,9	207,5	209,1	206,2	-0,8	-1,8	2,6	0,9
30. 9.	490,4	473,2	472,6	467,0	-2,3	-3,1	0,1	0,0	211,6	202,9	205,6	204,2	-1,9	-4,0	0,8	-0,1
31. 12.	488,4	471,9	467,1	464,0	-2,7	-3,4	-1,0	-0,7	211,3	203,9	204,4	203,5	-2,0	-3,5	0,2	-0,4

Prameň: ŠÚ SR; *) prognóza (vlastný výpočet)

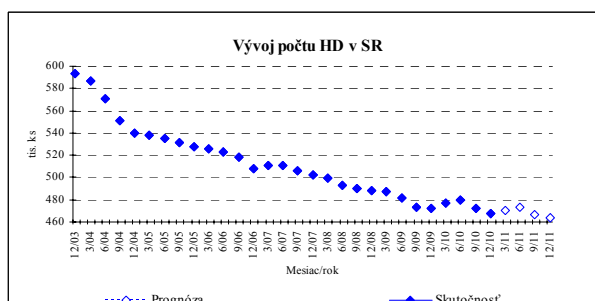
Graf č. 1



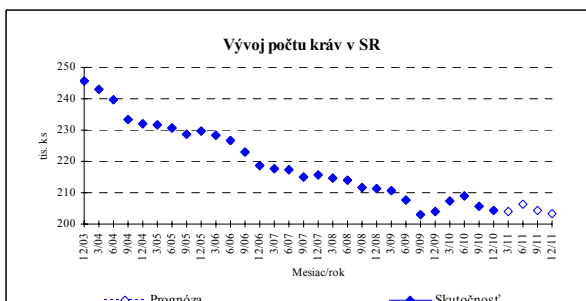
Graf č. 2



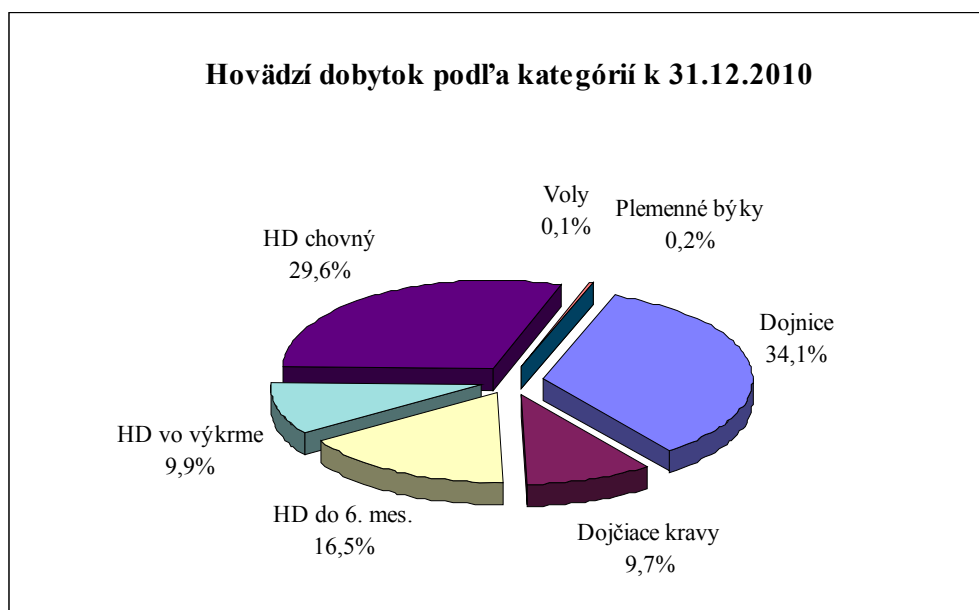
Graf č. 3



Graf č. 4



Graf č. 5



Tabuľka č. 2

Štruktúra stáda hovädzieho dobytká v SR podľa sektorov

Dátum	Počet (tis. ks)					Podiel na populácii (%)				
	Poľnohosp. spolu	Register fariem	Právnické osoby	Podnikatelia, fyzické osoby	Neregistrovaní chovatelia	Poľnohosp. spolu	Register fariem	Právnické osoby	Podnikatelia, fyzické osoby	Neregistrovaní chovatelia
	1	2	3	2 - 3	1 - 2	1:1	2:1	3:1	4:1	5:1
Hovädzí dobytok spolu										
31.12.2005	527,9	486,4	463,5	22,9	41,5	100,0	92,1	87,8	4,3	7,9
31.12.2006	507,8	478,4	454,6	23,7	29,5	100,0	94,2	89,5	4,7	5,8
31.12.2007	501,8	473,4	446,8	26,6	28,4	100,0	94,3	89,0	5,3	5,7
31.12.2008	488,4	460,0	433,0	27,0	28,4	100,0	94,2	88,7	5,5	5,8
31.12.2009	471,9	450,8	414,5	36,3	21,1	100,0	95,5	87,8	7,7	4,5
31.03.2010	476,8	457,4	418,4	39,0	19,4	100,0	95,9	87,8	8,2	4,1
30.06.2010	479,7	460,3	419,9	40,3	19,4	100,0	96,0	87,5	8,4	4,0
30.09.2010	472,6	453,1	413,5	39,6	19,4	100,0	95,9	87,5	8,4	4,1
31.12.2010	467,1	447,7	409,2	38,5	19,4	100,0	95,8	87,6	8,2	4,2
Kravy										
31.12.2005	229,6	207,8	198,3	9,5	21,8	100,0	90,5	86,4	4,1	9,5
31.12.2006	218,7	202,5	192,8	9,7	16,1	100,0	92,6	88,2	4,5	7,4
31.12.2007	215,7	199,7	189,6	10,2	15,9	100,0	92,6	87,9	4,7	7,4
31.12.2008	211,3	196,3	185,4	10,9	15,0	100,0	92,9	87,7	5,2	7,1
31.12.2009	203,9	191,7	177,3	14,4	12,2	100,0	94,0	87,0	7,1	6,0
31.03.2010	207,4	195,6	180,2	15,4	11,8	100,0	94,3	86,9	7,4	5,7
30.06.2010	209,1	197,3	181,5	15,8	11,8	100,0	94,4	86,8	7,6	5,6
30.09.2010	205,6	193,8	178,2	15,6	11,8	100,0	94,3	86,7	7,6	5,7
31.12.2010	204,4	192,6	177,1	15,6	11,8	100,0	94,2	86,6	7,6	5,8

Prameň: ŠÚ SR

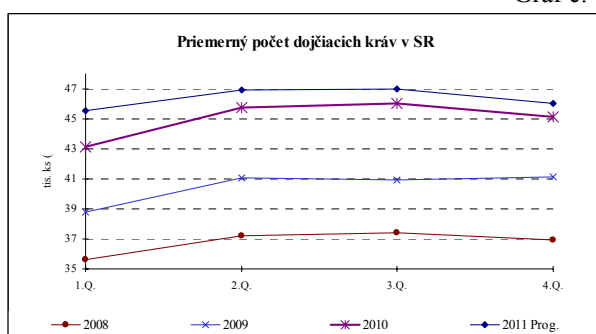
Tabuľka č. 3

Vývoj počtu dojčiacich kráv v SR

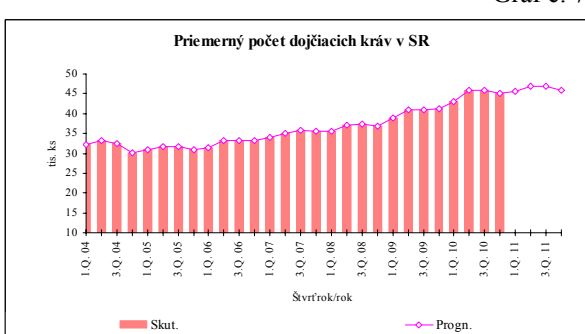
Obdobie	Priemerný počet			Oproti rovnakému obd. min. roka						Z celkového počtu kráv		
	tis. ks			tis. ks			%			%		
	2008	2009	2010	2008	2009	2010	2008	2009	2010	2008	2009	2010
1. Q.	35,6	38,8	43,1	1,6	3,2	4,3	4,8	8,9	11,1	16,7	18,5	21,1
2. Q.	37,2	41,1	45,8	2,1	3,8	4,7	6,0	10,3	11,5	17,4	19,7	22,0
3. Q.	37,4	40,9	46,0	1,5	3,5	5,1	4,1	9,4	12,4	17,6	20,0	22,1
4. Q.	37,0	41,2	45,1	1,4	4,2	4,0	3,9	11,4	9,6	17,6	20,3	22,0

Prameň: ŠÚ SR, prognóza (vlastný výpočet)

Graf č. 6



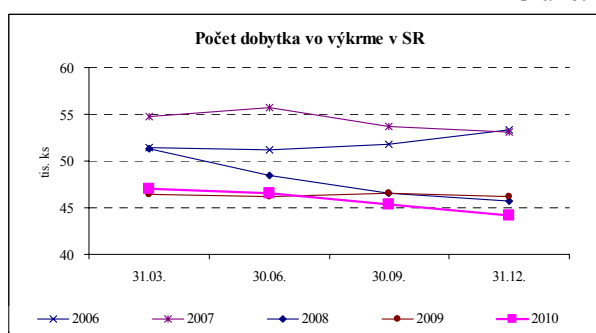
Graf č. 7



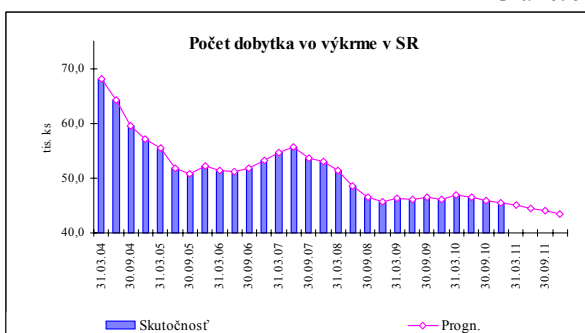
Vo výkrme hovädzieho dobytku k 31.12.2010 bolo 44 206 ks dobytku, čo je o 2,0 tis. ks (o 4,3 %) menej ako k 31.12.2009.

V porovnaní s počtom k 31.12.2009 došlo k poklesu počtov v roku 2010 v ťažších hmotnostných kategóriách, hlavne nad 450 kg. Počet zvierat stúpol len v kategórii do 250 kg.

Graf č. 8



Graf č. 9



Ukazovatele reprodukcie základného stáda a reprodukčné vlastnosti dobytku zostávajú na nízkej úrovni. Pozitívne môžeme hodnotiť mierny pokles brakovania kráv a zvýšenie pripúšťania kráv. V ostatných ukazovateľoch bol zaznamenaný negatívny vývoj. V roku 2010 sa znížilo percento pripustených jalovic a klesol podiel preradených jalovic do stavu kráv. Opäť sa zhoršili ukazovatele pôrodnosti. Klesol počet narodených teľiat na 100 kráv a klesol počet odchovaných teľiat na 100 kráv o 2,0 ks.

Priemerné denné prírastky hmotnosti dobytku vo výkrme oproti roku 2009 klesli o 0,005 kg/KD a za rok dosiahli 0,751 kg na kus a deň. V roku 2011 očakávame mierny pokles prírastkov v porovnaní s rokom 2010.

Tabuľka č. 4

Ukazovatele reprodukcie hovädzieho dobytku v SR

Ukazovateľ	M. j.	2005	2006	2007	2008	2009	2010	2011 ^{*)}
Pripúšťanie jalovic	ks/100 kráv	29,3	29,2	28,6	29,4	28,8	28,7	28,6
Pripúšťanie kráv	ks/100 kráv	73,0	69,2	68,6	67,3	66,1	67,0	66,5
Prevod jalovic do kráv	ks/100 kráv	30,4	30,7	31,7	31,1	30,5	29,9	29,6
Brakovanie kráv	ks/100 kráv	26,6	28,0	26,7	26,5	27,9	24,2	23,9
Hynutie kráv	ks/100 kráv	5,6	6,1	6,2	5,9	5,5	5,8	5,7
Konfiškáty kráv	ks/100 kráv	0,6	0,5	0,5	0,5	0,4	0,4	0,5
Narodené teľatá	ks/100 kráv	90,3	89,2	90,0	88,4	86,2	83,9	86,0
Uhynuté teľatá	% z narod.	7,9	7,9	7,4	6,6	7,1	7,0	7,0
Odchované teľatá	ks/100 kráv	83,2	82,1	83,3	82,5	80,1	78,0	80,0
Dobytok vo výkrme	tis. ks	52,1	53,3	53,1	45,7	46,2	44,2	43,5

Prameň: ŠÚ SR; *) Prognóza (vlastný výpočet)

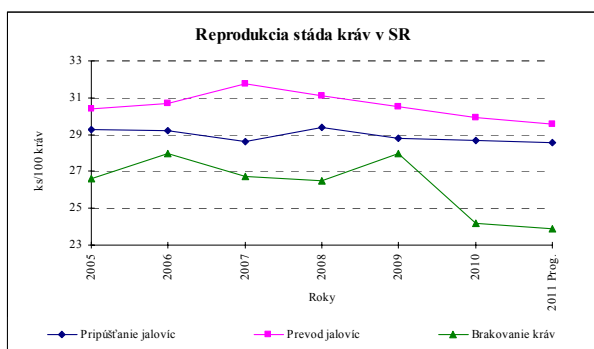
Tabuľka č. 5

Priemerné denné prírastky hmotnosti dobytku vo výkrme v SR (kg/KD)

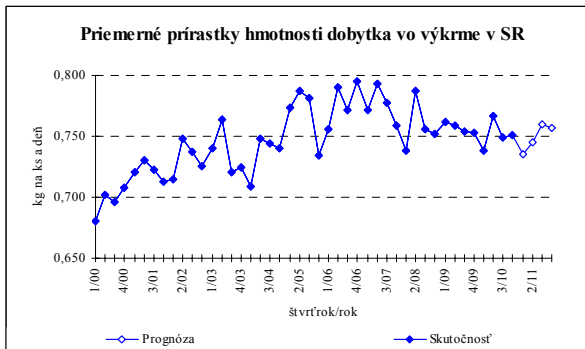
Obdobie	2005	2006	2007	2008	2009	2010	2011 ^{*)}
1. Q.	0,774	0,755	0,771	0,738	0,762	0,739	0,735
2. Q.	0,788	0,790	0,793	0,788	0,759	0,766	0,745
3. Q.	0,781	0,772	0,777	0,756	0,754	0,749	0,760
4. Q.	0,735	0,795	0,759	0,752	0,752	0,751	0,757
Rok	0,769	0,778	0,775	0,758	0,757	0,751	0,749

Prameň: ŠÚ SR; *) prognóza (vlastný výpočet)

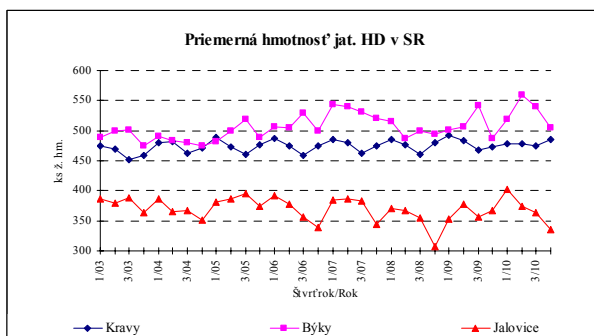
Graf č. 10



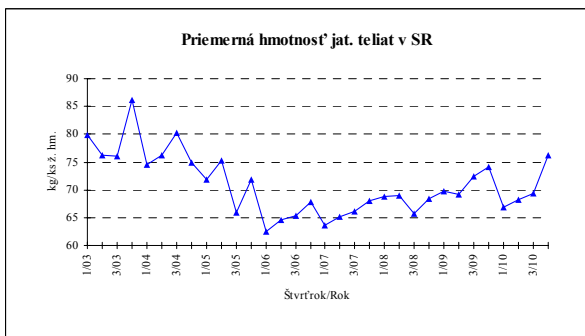
Graf č. 11



Graf č. 12



Graf č. 13



Tabuľka č. 6

Priemerná hmotnosť jat. dobytky a teliat v SR (kg/ks v ž. hm.)

Obdobie	Jat. HD spolu	z toho			Jat. teľatá
		kravy	býky	jalovice	
Rok 2005	471,5	475,4	496,8	383,0	71,4
Rok 2006	467,3	474,4	509,4	365,4	65,0
Rok 2007	480,3	475,8	532,9	373,2	65,7
Rok 2008	465,2	475,9	497,9	347,0	68,1
I. Q. 2009	473,9	492,8	501,9	353,1	69,8
II. Q. 2009	474,2	482,8	505,8	377,4	69,2
III. Q. 2009	469,9	468,0	541,4	356,6	72,5
IV. Q. 2009	460,8	473,6	487,6	366,7	74,1
Rok 2009	469,9	479,7	508,1	363,3	71,3
I. Q. 2010	478,6	478,7	518,0	401,6	66,9
II. Q. 2010	482,5	477,4	559,2	373,6	68,2
III. Q. 2010	475,5	474,8	540,3	364,0	69,4
IV. Q. 2010	462,2	484,7	503,9	334,6	76,2
Rok 2010	473,8	479,2	528,7	365,7	70,3

Prameň: ŠÚ SR

** Od roku 2006 sú v býkoch započítané mladé býky od 1 do 2 rokov, býky nad 2 roky a voly a v jaloviciach mladý dobytok a jatočné jalovice.*

2.2. Predaj a ponuka jatočného HD a jatočných teliat

2.2.1. Jatočný hovädzí dobytok

V roku 2010 sa predalo z podnikov zapísaných v Registri fariem ŠÚ SR 46 216 t ž. hm. jatočného hovädzieho dobytky. Oproti predchádzajúcemu roku je to pokles o 3,6 tis. t ž. hm. (o 7,3 %). Najvyšší predaj (z ročného množstva) bol vo 4. štvrťroku 2010 (28,6 %) a najnižší v 2. štvrťroku (21,7 %). Oproti ponuke na rok 2010, vybilancovanej podľa počtu zvierat k 31.12.2009, sa predalo menej o 2,6 tis. ton ž. hm., t. j. 5,3 %.

Vychádzajúc zo stavov k 31.12.2010 celkovú ponuku jatočného dobytky na rok 2011 v SR odhadujeme na 45 245 t ž. hm., čo je o 971 t (o 2,1 %) menej ako bol predaj v roku 2010.

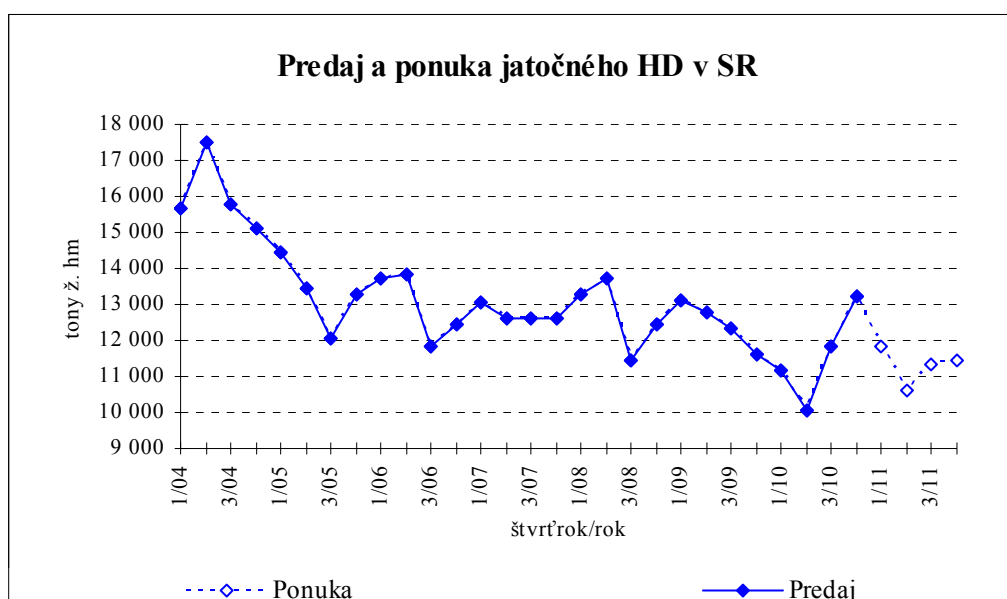
Tabuľka č. 7

Predaj a ponuka jatočného hovädzieho dobytku v SR

Obdobie	2005	2006	2007	2008	2009	2010	2011 *)
t ž. hm.							
1. Q	14 472	13 720	13 069	13 283	13 109	11 155	11 855
2. Q	13 435	13 825	12 589	13 699	12 799	10 031	10 610
3. Q	12 032	11 825	12 617	11 448	12 314	11 824	11 356
4. Q	13 293	12 464	12 603	12 457	11 609	13 205	11 424
Rok	53 232	51 834	50 879	50 886	49 831	46 216	45 245
Oproti predchádzajúcemu obdobiu v %							
1. Q	-4,2	3,2	4,9	5,4	5,2	-3,9	-10,2
2. Q	-7,2	0,8	-3,7	3,1	-2,4	-10,1	-10,5
3. Q	-10,4	-14,5	0,2	-16,4	-3,8	17,9	7,0
4. Q	10,5	5,4	-0,1	8,8	-5,7	11,7	0,6
Rok	-16,8	-2,6	-1,8	0,0	-2,1	-7,3	-2,1
Oproti rovnakému obdobiu minulého roka v %							
1. Q	-7,6	-5,2	-4,7	1,6	-1,3	-14,9	6,3
2. Q	-23,2	2,9	-8,9	8,8	-6,6	-21,6	5,8
3. Q	-23,6	-1,7	6,7	-9,3	7,6	-4,0	-4,0
4. Q	-12,0	-6,2	1,1	-1,2	-6,8	13,8	-13,5
Rok	-16,8	-2,6	-1,8	0,0	-2,1	-7,3	-2,1

*Prameň: ŠÚ SR, *) Ponuka (vlastný výpočet)*

Graf č. 14



2.2.2. Jatočné teľatá

Predaj jatočných teľiat v SR v roku 2010 výrazne klesol. Predalo sa 17,2 tis. ks jatočných teľiat. Celková hmotnosť predaných teľiat za rok 2010 bola 1 210 t v živom stave, t. j. o 303 t ž. hm. (o 20,1 %) menej. Najnižší predaj bol v 1. štvrťroku 2010, kedy sa predalo 23,1 % z celkového ročného predaja.

V roku 2010 sa na jatočné účely predalo 11,3 % z odchovaných teľiat, čo je o 2,3 % menej ako v roku 2009. Jatočné teľatá sa v roku 2010 predávali v priemernej hmotnosti 70,3 kg ž. hm. na kus, čo je oproti roku 2009 menej o 1,0 kg (o 1,4 %).

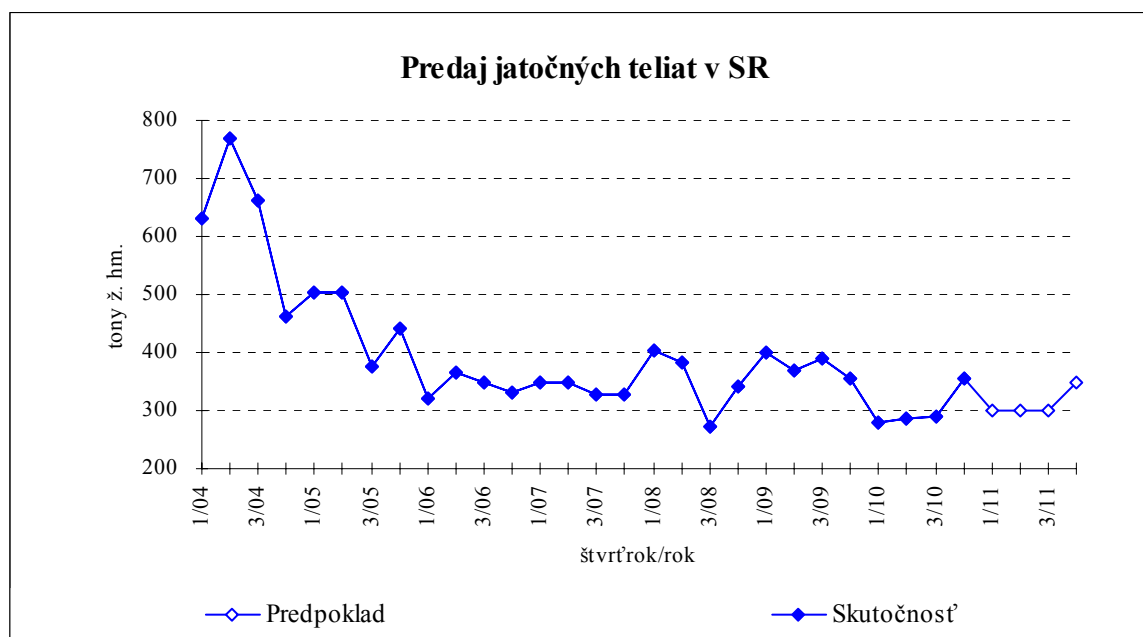
Tabuľka č. 8

Predaj jatočných teľiat v SR

Obdobie	2005	2006	2007	2008	2009	2010	2011 *)
t ž. hm.							
1. Q	502	321	350	403	400	280	300
2. Q	503	367	348	383	367	286	300
3. Q	374	349	329	273	390	289	300
4. Q	440	332	329	340	355	354	350
Rok	1 820	1 368	1 355	1 399	1 513	1 210	1 250
Oproti predchádzajúcemu obdobiu v %							
1. Q	8,7	-27,1	5,4	22,3	17,6	-21,2	-15,3
2. Q	0,1	14,3	-0,6	-4,8	-8,2	2,4	0,0
3. Q	-25,6	-4,8	-5,4	-28,9	6,3	0,9	0,0
4. Q	17,6	-4,9	0,2	24,8	-9,0	22,4	16,7
Rok	-27,9	-24,8	-1,0	3,3	8,1	-20,1	3,3
Oproti rovnakému obdobiu minulého roka v %							
1. Q	-20,6	-36,1	9,0	15,2	-0,6	-30,1	7,2
2. Q	-34,4	-27,1	-5,2	10,3	-4,2	-22,0	4,7
3. Q	-43,6	-6,8	-5,8	-17,0	43,1	-25,9	3,7
4. Q	-4,8	-24,6	-0,8	3,4	4,3	-0,3	-1,1
Rok	-27,9	-24,8	-1,0	3,3	8,1	-20,1	3,3

*Prameň: ŠÚ SR, *) predpoklad (vlastný výpočet)*

Graf č. 15



Podľa hlásení ŠÚ SR o zahraničnom obchode a dopočtov MPRV SR sa zo Slovenska v minulom roku vyviezlo 292,6 ton teľiat do hmotnosti 160 kg, čo je o 51,6 % viac ako v roku 2009.

Vzhľadom na doterajší vývoj predpokladáme na rok 2011 predaj jatočných teľiat v množstve 1 250 ton, čo je o 3,3 % viac ako bol predaj v roku 2010.

2.3. Zahraničný obchod

Podľa údajov Štatistického úradu SR a dopočtov MPRV SR (Radela s. r. o.), zo dňa 1.3.2011, sa na Slovensko v roku 2010 doviezlo celkovo 11 835 ton živých zvierat a hovädzieho mäsa v prepočte na mäso na kosti a vyviezlo sa 15 919 ton. Dovoz pozostával z dovozu živých zvierat (CS 0102) v živej hmotnosti 4 450 ton a v hodnote 12,8 mil. €, chladeného hovädzieho mäsa (CS 0201) v množstve 4 546 ton v celkovej hodnote 15,2 mil. € a mrazeného hovädzieho mäsa (CS 0202) v množstve 1 548 ton v celkovej hodnote 4,5 mil. € a z 2 002 ton spracovaného hovädzieho mäsa a konzerv.

V uvedenom období sme vyviezli 23 914 ton živých zvierat v celkovej hodnote 57,0 mil. €, 1 946 ton chladeného mäsa v hodnote 4,6 mil. €, 615 ton mrazeného mäsa v celkovej hodnote 2,1 mil. € a 64 ton spracovaného hovädzieho mäsa a konzerv (Prílohy č. 6 a 7).

Najviac živého dobytku sme v minulom roku doviezli z bližšie neurčených krajín EÚ (76,1 % z celkového dovozu), ďalších 12,8 % pochádzalo z Rakúska a 4,6 % z Rumunska. Najviac čerstvého a chladeného hovädzieho mäsa sa doviezlo z Česka (40,2 %), Poľska (32,5 %) a z bližšie neurčených krajín EÚ (17,8 %). Mrazené mäso sa dovážalo prevažne z bližšie neurčených krajín EÚ (37,5 %), z Poľska (20,1 % z dovozu) a z Česka (12,0 %).

Živý dobytok sme vyvážali hlavne do Rakúska (28,6 % z celkového vývozu živých zvierat), ďalších 26,2 % smerovalo do Maďarska a 17,3 % do Talianska. Z celkového vývozu čerstvého a chladeného hovädzieho mäsa sme do Rakúska vyviezli 31,7 %, do Čiech 31,3 % a do Holandska 20,7 %. Z celkového vývozu mrazeného hovädzieho mäsa putovalo 74,2 % do Česka a 19,0 % do Poľska. (Príloha č. 8)

2.4. Hrubá domáca produkcia

V roku 2009 sa v slovenských bitúnkoch zabilo 50 905 ks jatočného hovädzieho dobytku spolu, z toho bolo 25 224 kráv, 859 teliat, 4 131 jalovic a 20 140 býkov. Celková jatočná hmotnosť zabitých zvierat bola 13 605 ton. V porovnaní s rokom 2009 došlo k poklesu zabíjky spolu o 8 230 ks a 2 183 ton (čiže 13,8 % jatočnej hmotnosti).

Podľa údajov z Registra zvierat CEHZ sa v domácnostiach zabilo 11 135 ks dobytku, čo po prepočtoch predstavuje 2 006 ton jatočnej hmotnosti.

Z doteraz uvedených údajov vyplýva, že v roku 2010 bola „čistá výroba“ hovädzieho mäsa, t.j. zvieratá zabitá na Slovensku, 62 040 ks, s celkovou jatočnou hmotnosťou 15 611 ton.

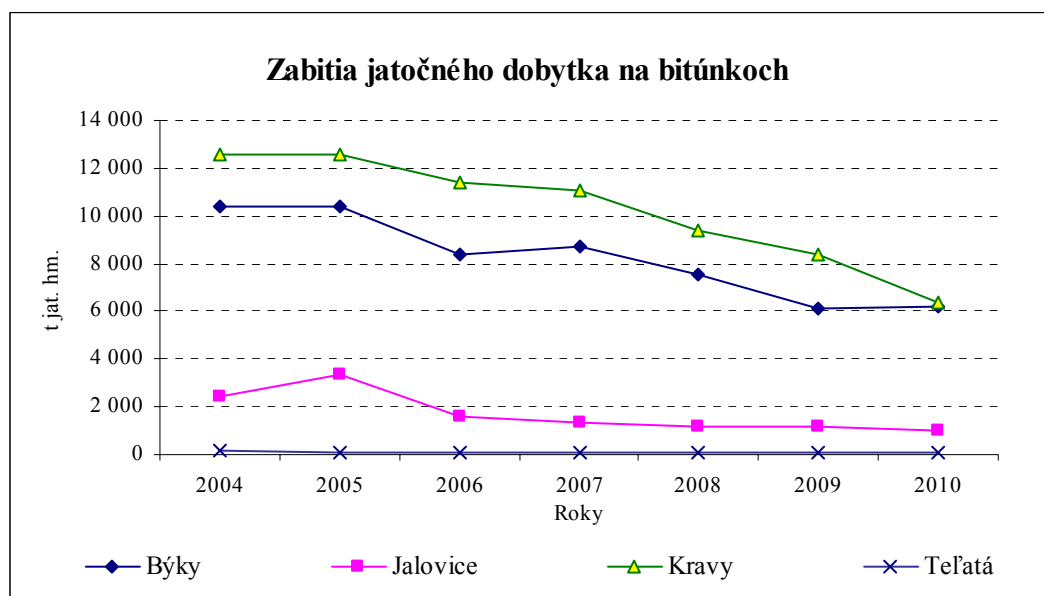
Tabuľka č. 9

Zabitia jatočného hovädzieho dobytku na bitúnkoch celkom

	2007		2008		2009		2010	
	v jatočnej hmotnosti v tonách	v kusoch	v jatočnej hmotnosti v tonách	v kusoch	v jatočnej hmotnosti v tonách	v kusoch	v jatočnej hmotnosti v tonách	v kusoch
Býky	8 719	28 343	7 507	25 299	6 133	19 967	6 172	20 140
Jalovice	1 376	5 713	1 215	5 097	1 165	4 809	976	4 131
Kravy	11 078	43 561	9 390	37 235	8 393	33 106	6 332	25 224
Teľatá	82	1 275	83	1 266	57	968	52	859
Mladý dobytok	26	229	63	499
Voly	.	.	42	158	15	56	9	52
Spolu	21 256	78 892	18 237	69 055	15 788	59 135	13 605	50 905

Prameň: BM (MP SR) 1-12

Graf č. 16



Zahraničný obchod s hovädzím dobytkom a hovädzím mäsom je uvedený v prílohách č. 6, 7 a 8. Celkovo sa v jatočnej hmotnosti doviezlo 2 501,2 ton živého dobytku. Vyviezol sa živý dobytok s jatočnou hmotnosťou 13 209,4 ton.

Z týchto údajov vyplýva, že **hrubá domáca produkcia** v roku 2010 bola 26 319 ton hovädzieho mäsa a v porovnaní s rokom 2009 sa znížila o 6,0 %. (Príloha č. 5)

Predpokladaná humánna spotreba hovädzieho mäsa v jatočnej hmotnosti (bez vnútorností) bola v roku 2010 vyššia o 3,8 % v porovnaní s rokom 2009.

Tabuľka č. 10

Bilancia hovädzieho a teľacieho mäsa v tonách jatočnej hmotnosti

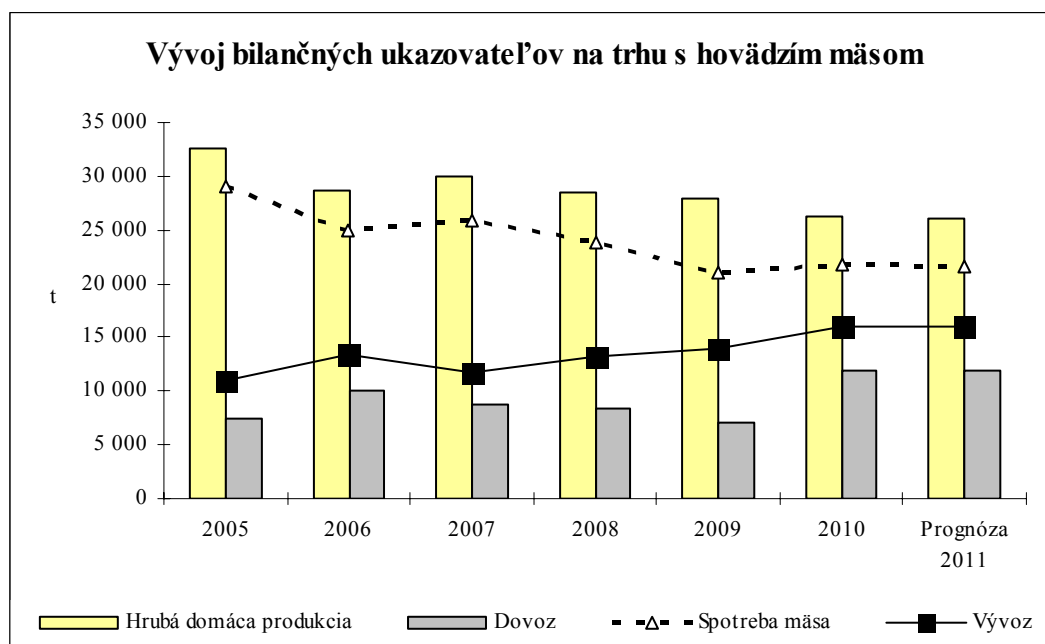
Ukazovateľ	2005	2006	2007	2008	2009	2010	Prognóza 2011
Počiatkové zásoby	1 063	1 100	890	1 192	586	319	354
Hrubá domáca produkcia	32 551	28 629	29 945	28 571	27 999	26 319	26 000
Dovoz	7 453	10 043	8 704	8 386	7 052	11 835	12 000
- v tom z EÚ-25	7 354	9 905	8 523	8 163	6 989	11 553	11 900
Zmena ŠHR	-676	-166	-212	-4	-83	0	0
Celková ponuka	41 742	39 939	39 751	38 153	35 719	38 473	38 354
Vývoz	10 970	13 332	11 799	13 170	13 884	15 919	16 000
- v tom do EÚ-25	10 357	12 778	11 092	11 967	11 640	14 005	15 000
Spotreba mäsa	29 045	24 979	25 924	23 803	21 006	21 813	21 654
Ostatné úbytky	627	737	835	594	511	387	350
Celkové použitie	40 642	39 048	38 559	37 567	35 400	38 119	38 004
Konečné zásoby	1 100	890	1 192	586	319	354	350

Prameň: ŠÚ SR, Výkaz BM (MP SR) 1-12

Poznámky: Údaje o zahr. obchode od r. 2004 dopočítané MP SR za podprahové objemy vo fyzických jednotkách

Všetky položky sú bez hovädzích vnútorností a výrobkov z nich.

Graf č. 17

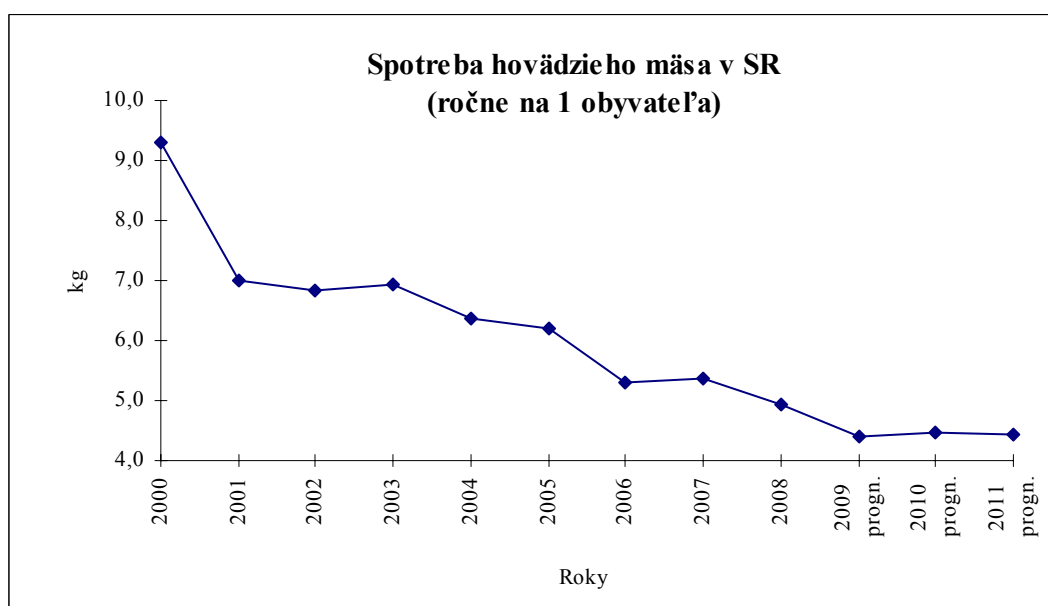


2.5. Domáca spotreba hovädzieho mäsa

Podľa ŠÚ SR klesla domáca spotreba hovädzieho mäsa, vrátane hovädzích vnútorností, v SR v roku 2009 o 2 831 ton mäsa v porovnaní s rokom 2008. V prepočte na jedného obyvateľa je to pokles o 0,5 kg. Spotreba teľacieho mäsa v roku 2009 bola 222 ton, čo predstavuje zníženie spotreby o 59 ton. V prepočte na jedného obyvateľa bola spotreba teľaciny 0,04 kg.

Vzhľadom na doterajší vývoj a ceny hovädzieho mäsa predpokladáme, že v roku 2010 sa spotrebovalo 23 994 ton hovädzieho mäsa a okolo 220 t teľacieho mäsa v hodnote na kosti.

Graf č. 18



Tabuľka č. 11

Ročná spotreba hovädzieho a teľacieho mäsa v SR (vrátane vnútornosti)

Komodita	2003	2004	2005	2006	2007	2008	2009	2010 **)	2011 **)
Celková spotreba (t):									
Hovädzie mäso	36 454	33 402	33 340	28 381	28 647	26 475	23 644	23 994	23 819
Teľacie mäso	794	905	93	65	276	281	222	220	200
Spotreba na 1 obyvateľa (kg):									
Hovädzie mäso	6,8	6,2	6,2	5,3	5,3	4,9	4,4	4,4	4,4
Teľacie mäso	0,15	0,17	0,02	0,01	0,05	0,05	0,04	0,04	0,04

*Prameň: ŠÚ SR, **) Prognóza (vlastné výpočty)*

2.6. Ceny jatočného hovädzieho dobytku a hovädzieho mäsa

Priemerné ceny jatočného dobytku platené výrobcom podľa jednotlivých tried mäsitosti boli v roku 2010 na podobnej úrovni ako v roku 2009.

Cena jatočných býkov v jednotlivých triedach boli v roku 2010 stabilné, s minimálnymi výkyvmi, v triede E so stúpajúcim trendom, no v ostatných triedach s klesajúcim trendom. Rozdiel medzi najvyššou a najnižšou cenou v priebehu roka sa pohyboval v intervale menej ako 10 centov za kg. Cena v triede mäsitosti E bola v porovnaní s rovnakým obdobím minulého roka nižšia len v prvej polovici roka. V priebehu roka kolísala oproti priemernej cene od $-0,02$ € do $+0,03$ € za kg a v porovnaní s priemernou cenou v roku 2009 bola nižšia o $0,01$ €. V triede U bola cena najvyššia v januári a od priemeru sa pohybovala v intervale od $-0,03$ do $+0,08$ €. Ceny v triede R boli najvyššie vo februári a decembri a pohybovali sa v intervale od $-0,04$ do $+0,03$ €. Vo štvrtom štvrtroku 2010 bol zaznamenaný rapidný nárast cien.

Ceny jatočných jalovic boli v roku 2010 rozkolísané, s nárastmi a poklesmi medzi jednotlivými mesiacmi, no vo všetkých triedach mali mierne stúpajúci trend. V priemere boli na úrovni roku 2009. V triede E bola najvyššia cena v auguste a najnižšia v marci. Od priemeru cena kolísala v rozpätí od $-0,05$ do $+0,05$ € za kg. V triede U bolo toto rozpätie od $-0,04$ do $+0,05$ € a v triede R od $-0,05$ do $+0,03$ €.

Ceny jatočných kráv boli v roku 2010 vo všeobecnosti rovnaké ako ceny v roku 2009. V triede U mali v priebehu roka mierne stúpajúci trend, ale v ostatných triedach boli vyrovnané. Priemerné ceny v jednotlivých triedach boli nižšie len o $0,01$ € v triedach U a O v porovnaní s rokom 2009. Rozdiel medzi najnižšou a najvyššou cenou v priebehu roka bol v triede U $0,04$ € a v triede R $0,03$ € a v triede O $0,03$ €.

Pre porovnanie uvádzame v prílohových tabuľkách ceny jatočných zvierat publikované PPA – ATIS.

Tabuľka č. 12

Ceny platené výrobcom za jatočné býky v SR (€/kg jat. hm., bez DPH)

Obdobie	Trieda mäsitosti E			Trieda mäsitosti U			Trieda mäsitosti R			Priemer tried		
	2008	2009	2010	2008	2009	2010	2008	2009	2010	2008	2009	2010
Jan.	2,91	2,93	2,91	2,77	2,82	2,84	2,65	2,69	2,70	2,75	2,76	2,72
Feb.	2,92	2,95	2,93	2,83	2,82	2,80	2,64	2,68	2,71	2,73	2,78	2,76
Mar.	2,94	2,95	2,91	2,82	2,81	2,80	2,65	2,63	2,70	2,72	2,77	2,76
Apr.	2,96	2,90	2,90	2,82	2,81	2,80	2,66	2,69	2,70	2,76	2,77	2,77
Máj	2,95	2,98	2,89	2,80	2,80	2,76	2,66	2,70	2,69	2,74	2,77	2,75
Jún	2,94	2,91	2,90	2,79	2,81	2,76	2,67	2,68	2,68	2,75	2,75	2,75
Júl	2,93	2,92	2,93	2,78	2,80	2,78	2,67	2,68	2,67	2,72	2,77	2,71
Aug.	2,94	2,89	2,90	2,79	2,82	2,77	2,67	2,68	2,64	2,77	2,75	2,73
Sept.	2,96	2,86	2,94	2,81	2,83	2,77	2,68	2,68	2,65	2,76	2,74	2,77
Okt.	2,99	2,90	2,92	2,81	2,85	2,77	2,67	2,69	2,66	2,77	2,75	2,79
Nov.	2,92	2,90	2,94	2,81	2,84	2,78	2,70	2,67	2,69	2,77	2,76	2,84
Dec.	2,93	2,91	2,92	2,81	2,83	2,78	2,70	2,67	2,71	2,76	2,80	2,85
Od zač. roka	2,94	2,92	2,91	2,80	2,82	2,79	2,67	2,68	2,68	2,75	2,76	2,77

Prameň : ŠÚ SR

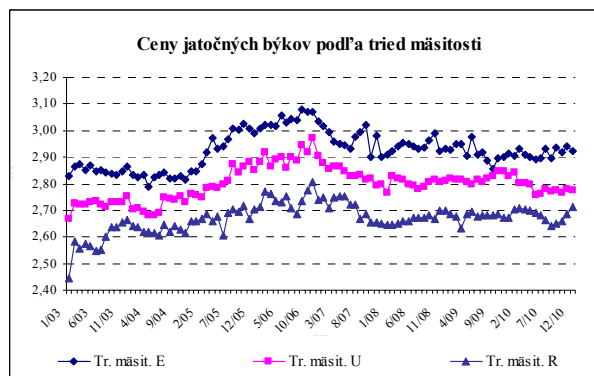
Tabuľka č. 13

Ceny platené výrobcom za jatočné jalovice v SR (€/kg jat. hm., bez DPH)

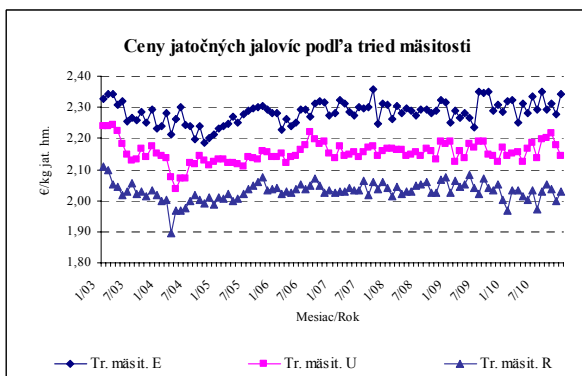
Obdobie	Trieda mäsitosti E			Trieda mäsitosti U			Trieda mäsitosti R			Priemer tried		
	2008	2009	2010	2008	2009	2010	2008	2009	2010	2008	2009	2010
Jan.	2,26	2,25	2,32	2,17	2,19	2,15	2,01	2,03	1,97	2,11	2,06	2,08
Feb.	2,30	2,29	2,32	2,16	2,13	2,15	2,04	2,06	2,03	2,15	2,07	2,10
Mar.	2,28	2,27	2,25	2,16	2,16	2,16	2,02	2,04	2,03	2,16	2,10	2,11
Apr.	2,30	2,28	2,31	2,15	2,14	2,13	2,03	2,05	2,02	2,16	2,10	2,10
Máj	2,29	2,27	2,28	2,15	2,18	2,17	2,03	2,08	2,00	2,15	2,12	2,08
Jún	2,28	2,24	2,33	2,16	2,17	2,18	2,05	2,04	2,03	2,18	2,14	2,14
Júl	2,29	2,35	2,29	2,14	2,19	2,14	2,05	2,02	1,97	2,19	2,13	2,08
Aug.	2,29	2,35	2,35	2,17	2,19	2,20	2,06	2,07	2,03	2,19	2,13	2,11
Sept.	2,28	2,35	2,29	2,16	2,15	2,20	2,03	2,04	2,05	2,13	2,09	2,16
Okt.	2,29	2,29	2,31	2,13	2,14	2,22	2,03	2,03	2,04	2,13	2,10	2,09
Nov.	2,32	2,31	2,28	2,19	2,13	2,18	2,07	2,05	2,00	2,16	2,14	2,11
Dec.	2,32	2,29	2,34	2,18	2,17	2,14	2,08	2,00	2,03	2,13	2,12	2,12
Od zač. roka	2,29	2,29	2,30	2,16	2,16	2,17	2,04	2,05	2,02	2,15	2,11	2,11

Prameň : ŠÚ SR

Graf č. 19



Graf č. 20



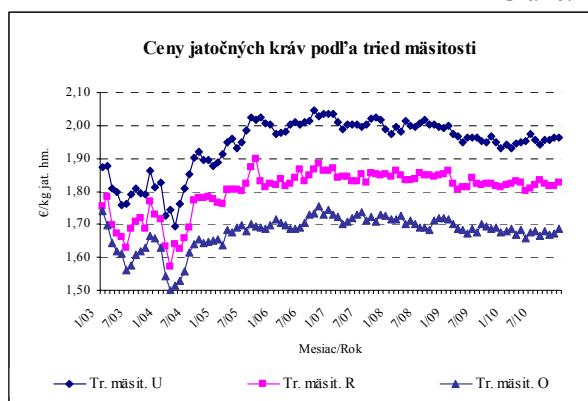
Tabuľka č. 14

Ceny platené výrobcom za jatočné kravy v SR (€/kg jat. hm., bez DPH)

Obdobie	Trieda mäsitosti U			Trieda mäsitosti R			Trieda mäsitosti O			Priemer tried		
	2008	2009	2010	2008	2009	2010	2008	2009	2010	2008	2009	2010
Jan.	1,98	2,00	1,94	1,84	1,86	1,82	1,72	1,72	1,68	1,85	1,85	1,72
Feb.	2,00	1,97	1,93	1,86	1,82	1,82	1,71	1,70	1,69	1,89	1,80	1,77
Mar.	1,98	1,97	1,95	1,85	1,81	1,83	1,73	1,69	1,67	1,89	1,80	1,79
Apr.	2,01	1,95	1,95	1,83	1,81	1,83	1,70	1,68	1,68	1,87	1,78	1,81
Máj	2,00	1,96	1,95	1,83	1,81	1,80	1,71	1,67	1,66	1,89	1,78	1,83
Jún	2,00	1,96	1,97	1,84	1,84	1,81	1,70	1,69	1,68	1,88	1,79	1,84
Júl	2,01	1,96	1,95	1,86	1,82	1,82	1,69	1,68	1,68	1,90	1,76	1,81
Aug.	2,02	1,95	1,94	1,85	1,82	1,83	1,69	1,70	1,67	1,88	1,76	1,83
Sept.	2,00	1,95	1,96	1,85	1,82	1,82	1,68	1,69	1,68	1,89	1,76	1,79
Okt.	2,00	1,97	1,95	1,84	1,82	1,82	1,71	1,69	1,67	1,88	1,78	1,78
Nov.	2,00	1,95	1,96	1,85	1,82	1,81	1,72	1,69	1,67	1,82	1,81	1,78
Dec.	1,99	1,93	1,96	1,85	1,81	1,83	1,72	1,68	1,69	1,80	1,76	1,78
Od zač. roka	2,00	1,96	1,95	1,85	1,82	1,82	1,71	1,69	1,68	1,87	1,79	1,79

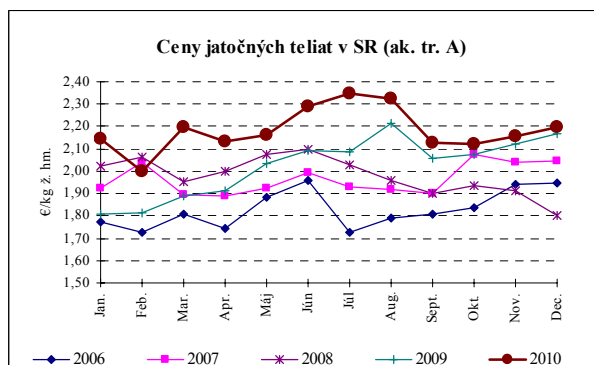
Prameň: SÚ SR

Graf č. 21

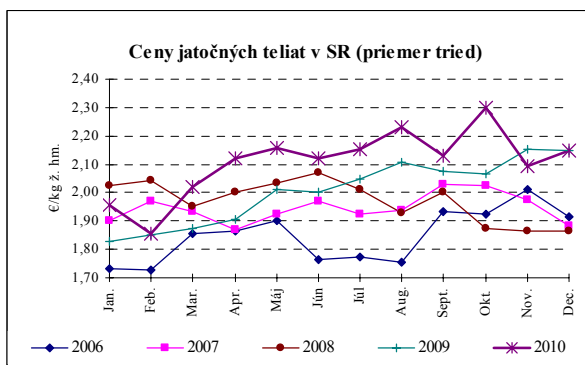


Ceny jatočných teľiat v roku 2010 mierne posilnili. Priemerná cena jatočných teľiat v živom v triede A bola v roku 2010 vyššia ako priemerná cena v roku 2009. V priebehu roka mala cena teľiat mierne stúpajúci trend. Najvyššia cena bola v júli a najnižšia vo februári. Medziročne stúpila priemerná cena v triede A o 0,20 € za kg živej hmotnosti.

Graf č. 22



Graf č. 23



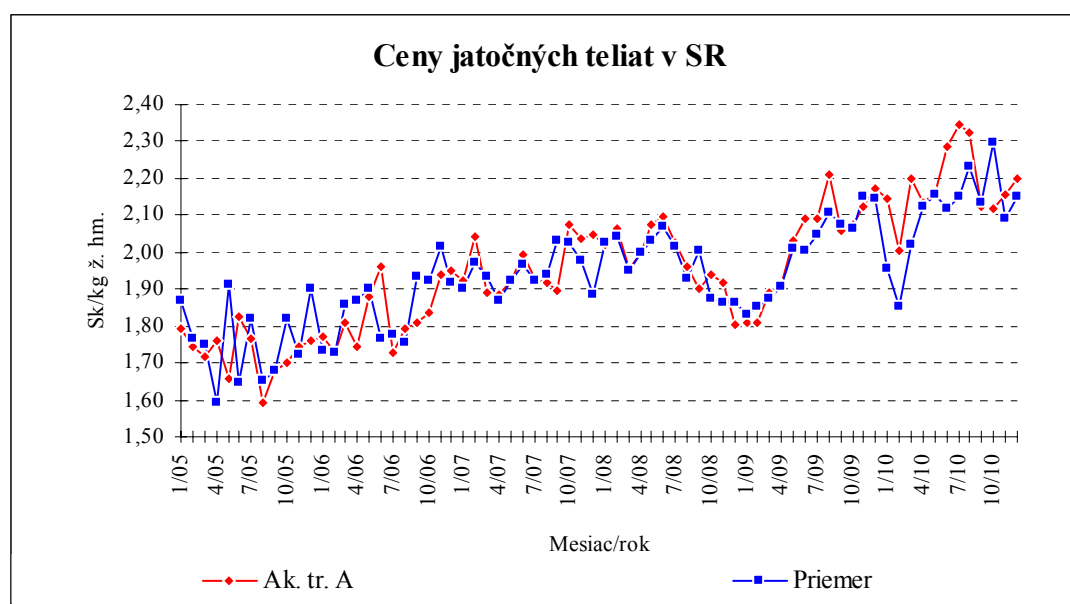
Tabuľka č. 15

Ceny platené výrobcom za jatočné teľatá v SR (€/kg ž. hm., bez DPH)

Obdobie	Ak. tr. A						Priemer				
	2005	2006	2007	2008	2009	2010	2006	2007	2008	2009	2010
Jan.	1,79	1,77	1,93	2,02	1,81	2,14	1,73	1,90	2,02	1,83	1,96
Feb.	1,74	1,73	2,04	2,06	1,81	2,00	1,73	1,97	2,04	1,85	1,85
Mar.	1,72	1,81	1,89	1,96	1,89	2,20	1,86	1,94	1,95	1,88	2,02
Apr.	1,76	1,74	1,89	2,00	1,91	2,13	1,87	1,87	2,00	1,91	2,12
Máj	1,66	1,88	1,93	2,07	2,03	2,16	1,90	1,93	2,03	2,01	2,16
Jún	1,83	1,96	1,99	2,10	2,09	2,29	1,77	1,97	2,07	2,00	2,12
Júl	1,76	1,73	1,93	2,03	2,09	2,35	1,78	1,92	2,01	2,05	2,15
Aug.	1,59	1,79	1,92	1,96	2,21	2,33	1,76	1,94	1,93	2,11	2,23
Sept.	1,68	1,81	1,90	1,90	2,06	2,12	1,93	2,03	2,00	2,07	2,13
Okt.	1,70	1,84	2,07	1,94	2,08	2,12	1,92	2,02	1,87	2,06	2,30
Nov.	1,75	1,94	2,04	1,91	2,12	2,16	2,01	1,98	1,87	2,15	2,09
Dec.	1,76	1,95	2,05	1,80	2,17	2,20	1,92	1,88	1,87	2,15	2,15
Od zač. roka	1,73	1,83	1,97	1,98	1,97	2,17	1,86	1,95	1,98	1,96	2,07

Prameň : ŠÚ SR

Graf č. 24



Spracovateľské ceny jednotlivých druhov hovädzieho mäsa v SR nezaznamenali v roku 2010 výraznejšie výkyvy. Cena predného s kosťou mala veľmi vyrovnaný priebeh a pohybovala sa na úrovni cien v roku 2009. Oproti priemernej cene bola cena v apríli a v júni nižšia o 0,02 € a v decembri vyššia o 0,06 €. Cena roštenky mala v priebehu roka klesajúci trend. V porovnaní s rokom 2009 boli mesačné ceny roštenky skoro v priebehu celého roka nižšie. Najnižšia cena bola v októbri, oproti priemernej cene nižšia o 0,28 €, a najvyššia cena bola v januári, vyššia oproti priemeru o 0,16 € za kg. Cena hovädzej sviečkovej mala v priebehu roka vyrovnaný trend s poklesom v apríli a decembri. Najvyššia bola v septembri. V porovnaní s priemernou cenou v roku 2009 stúpila priemerná cena v roku 2010 o 0,68 € za kg.

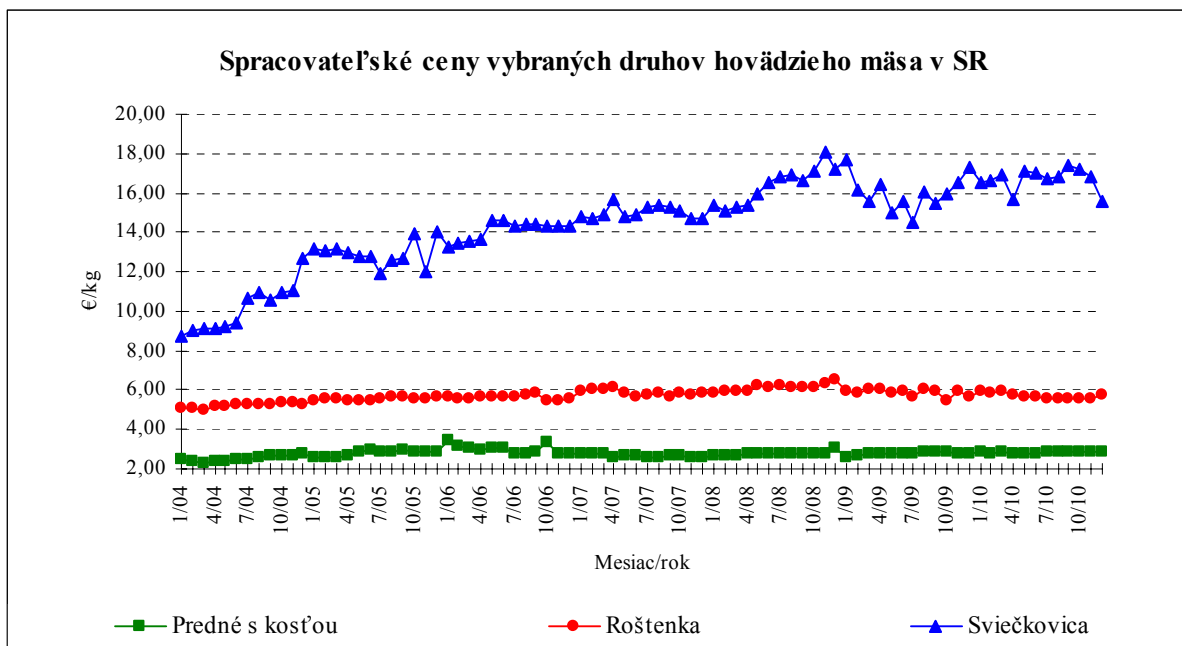
Tabuľka č. 16

Spracovateľské ceny vybraných druhov hovädzieho mäsa v SR (€/kg, bez DPH)

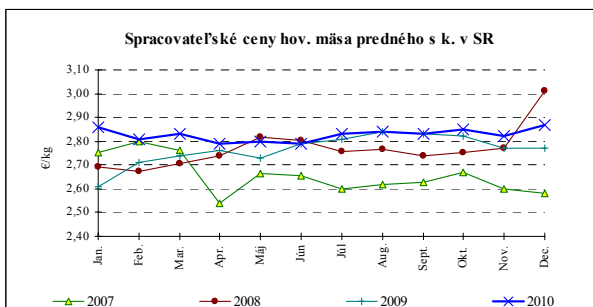
Obdobie	Predné s kosťou				Roštenka				Sviečkovica			
	2007	2008	2009	2010	2007	2008	2009	2010	2007	2008	2009	2010
Jan.	2,75	2,69	2,61	2,86	5,99	5,84	5,92	5,99	14,77	15,39	17,70	16,51
Feb.	2,80	2,67	2,71	2,81	6,05	5,93	5,84	5,89	14,74	15,14	16,12	16,61
Mar.	2,76	2,70	2,74	2,83	6,01	5,90	6,09	5,90	14,92	15,24	15,59	16,92
Apr.	2,54	2,74	2,76	2,79	6,12	5,96	6,05	5,77	15,65	15,39	16,40	15,65
Máj	2,66	2,82	2,73	2,80	5,87	6,27	5,84	5,70	14,82	15,95	14,97	17,12
Jún	2,65	2,80	2,79	2,79	5,64	6,17	5,93	5,70	14,88	16,55	15,60	17,00
Júl	2,60	2,76	2,81	2,83	5,71	6,20	5,67	5,60	15,30	16,86	14,49	16,70
Aug.	2,62	2,77	2,84	2,84	5,81	6,14	6,00	5,58	15,41	16,92	16,08	16,83
Sept.	2,63	2,74	2,83	2,83	5,70	6,16	5,97	5,60	15,25	16,65	15,46	17,21
Okt.	2,67	2,75	2,82	2,85	5,86	6,16	5,43	5,55	15,11	17,13	15,92	17,44
Nov.	2,60	2,77	2,77	2,82	5,78	6,33	5,97	5,58	14,68	18,08	16,54	16,85
Dec.	2,58	3,01	2,77	2,87	5,83	6,49	5,63	5,72	14,68	17,20	17,34	15,59
Ø	2,70	2,74	2,72	2,81	5,95	6,01	5,95	5,83	15,02	16,37	16,02	16,70

Prameň: CM (MP SR) 3-12

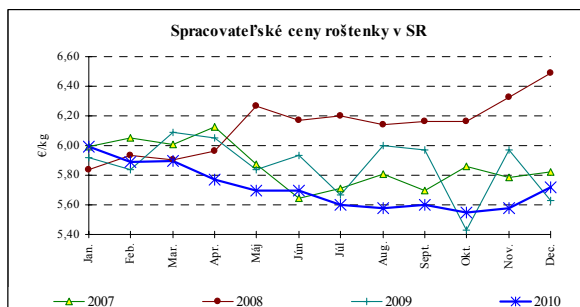
Graf č. 25



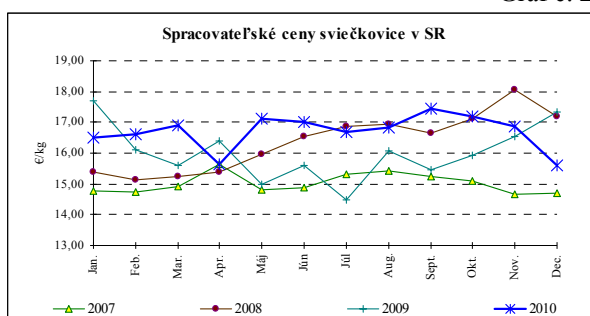
Graf č. 26



Graf č. 27



Graf č. 28



Spotrebiteľské ceny hovädzieho mäsa sa vyvíjali rôzne, v závislosti na druhu mäsa. Ceny predného s kosťou mali v priebehu roka mierne klesajúci trend a v porovnaní s rokom 2009 boli v priebehu druhej polovice roka nižšie. Rozdiel medzi minimálnou a maximálnou cenou bol 0,15 €. Ceny predného bez kosti mali výrazne stúpajúci trend a boli zväčša mierne vyššie ako v roku 2009. Maximum dosiahli v septembri a rozdiel medzi maximálnou a minimálnou cenou bol 0,13 €. Ceny zadného bez kosti mali vyrovnaný, mierne stúpajúci priebeh. V porovnaní s rokom 2009 boli od druhého štvrťroka vyššie. Rozdiel medzi minimálnou a maximálnou cenou bol 0,20 €.

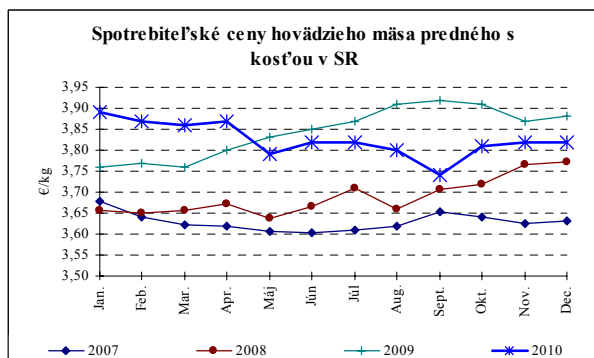
Tabuľka č. 17

Spotrebiteľské ceny hovädzieho mäsa v SR (€/kg, s DPH)

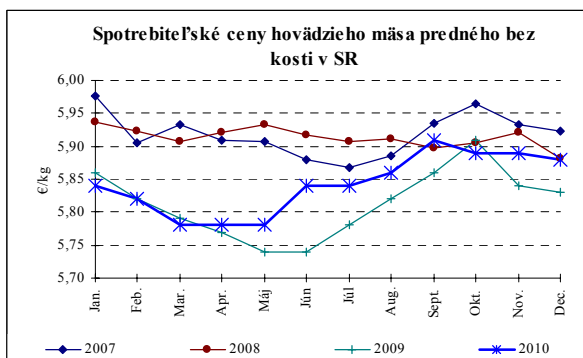
Obdobie	Predné s kosťou				Predné bez kosti				Zadné bez kosti			
	2007	2008	2009	2010	2007	2008	2009	2010	2007	2008	2009	2010
Jan.	3,68	3,66	3,76	3,89	5,98	5,94	5,86	5,84	7,04	7,09	7,27	7,26
Feb.	3,64	3,65	3,77	3,87	5,90	5,92	5,82	5,82	7,02	7,06	7,34	7,27
Mar.	3,62	3,66	3,76	3,86	5,93	5,91	5,79	5,78	7,04	7,09	7,30	7,23
Apr.	3,62	3,67	3,80	3,87	5,91	5,92	5,77	5,78	7,02	7,11	7,25	7,26
Máj	3,61	3,64	3,83	3,79	5,91	5,93	5,74	5,78	6,94	7,15	7,27	7,29
Jún	3,60	3,67	3,85	3,82	5,88	5,92	5,74	5,84	6,96	7,19	7,22	7,27
Júl	3,61	3,71	3,87	3,82	5,87	5,91	5,78	5,84	6,98	7,24	7,27	7,26
Aug.	3,62	3,66	3,91	3,80	5,89	5,91	5,82	5,86	6,99	7,22	7,26	7,28
Sept.	3,65	3,71	3,92	3,74	5,93	5,90	5,86	5,91	7,05	7,24	7,25	7,36
Okt.	3,64	3,72	3,91	3,81	5,97	5,90	5,91	5,89	7,05	7,27	7,25	7,36
Nov.	3,63	3,77	3,87	3,82	5,93	5,92	5,84	5,89	7,10	7,27	7,30	7,32
Dec.	3,63	3,77	3,88	3,82	5,92	5,88	5,83	5,88	7,03	7,28	7,29	7,43

Prameň: ŠÚ SR

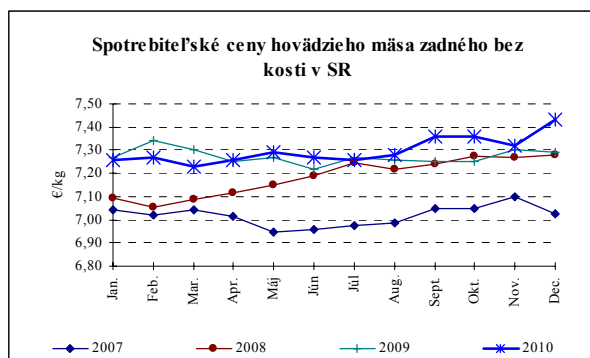
Graf č. 29



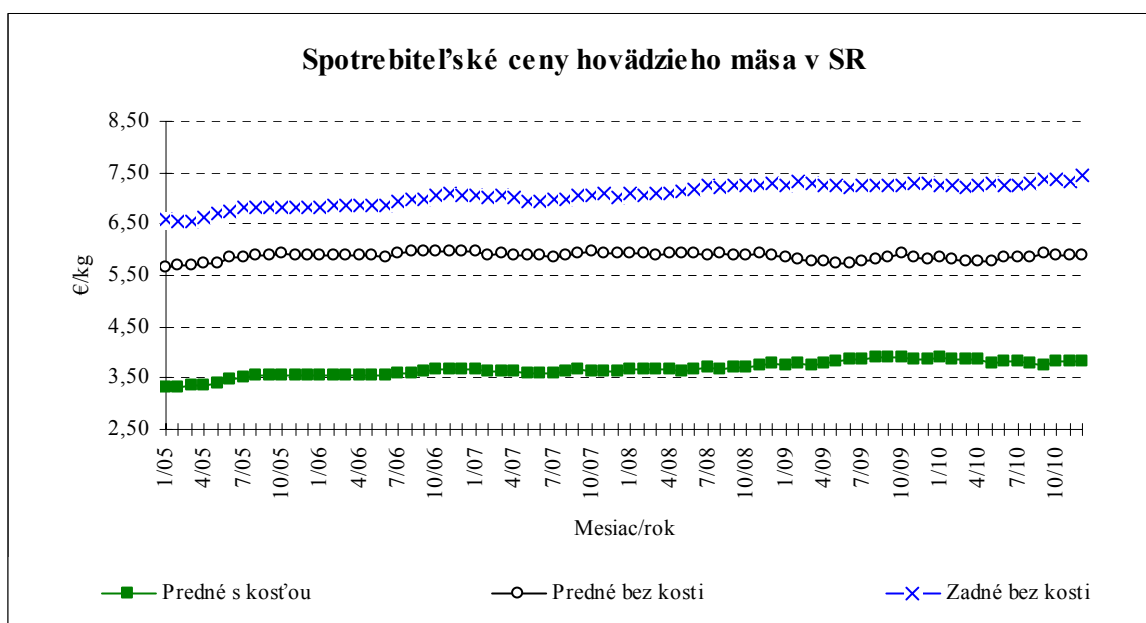
Graf č. 30



Graf č. 31



Graf č. 32



Zoznam príloh

1. Počty živých zvierat HD podľa plemien	tabuľka
2. Sumár centrálnej evidencie – HD	tabuľka
3. Počet a štruktúra hovädzieho dobytka vo výkrme v Slovenskej republike	tabuľka
4. Predaj jatočného HD v roku 2010 a ponuka na rok 2011	tabuľka
5. Bilancia hovädzieho a teľacieho mäsa v tonách jat. hm.	tabuľka
6. Dovoz živého hovädzieho dobytka a hovädzieho mäsa	tabuľka
7. Vývoz živého hovädzieho dobytka a hovädzieho mäsa	tabuľka
8. Zahraničný obchod so živým HD a mäsom podľa krajín za rok 2010	tabuľka
9. Ceny platené výrobcom za jatočný dobytok – PPA - ATIS	tabuľky
10. Indexy cien poľnohospodárskych výrobkov v SR (Rovnaké obdobie predchádzajúceho roka = 100)	tabuľka
11. Indexy cien priemyselných výrobcov v SR, podľa OKEČ, so spotrebnou daňou (Rovnaké obdobie predchádzajúceho roka = 100)	tabuľka
12. Indexy rastu spotrebiteľských cien v SR (Rovnaké obdobie predchádzajúceho roka = 100)	tabuľka
13. Porovnanie cien za jatočný hovädzí dobytok, spracovateľských a spotrebiteľských cien hovädzieho mäsa v SR	tabuľka
14. Populácia hovädzieho dobytka v tis. ks	tabuľka
15. Počet hovädzieho dobytka vo výkrme v tis. ks	tabuľka
16. Počet kráv spolu v tis. ks	tabuľka
17. Počet dojených kráv v tis. ks	tabuľka
18. Zabitia hovädzieho dobytka spolu v tis. ton	tabuľka
19. Zabitia hovädzieho dobytka spolu v tis. ks	tabuľka
20. Predpovede hrubej domácej produkcie HD (v tis. ks)	tabuľka
21. Ceny mladých jatočných býkov v EÚ	tabuľka
22. Ceny jatočných kráv v EÚ	tabuľka
23. Ceny jatočných jalovíc v EÚ	tabuľka
24. Ceny mladých jatočných býkov v EÚ, mesačné	tabuľka
25. Ceny jatočných kráv v EÚ, mesačné	tabuľka
26. Ceny jatočných jalovíc v EÚ, mesačné	tabuľka
27. Predpokladaný obchod s hovädzím a teľacím mäsom v EÚ v rokoch 2009 až 2020	tabuľka
28. Export hovädzieho dobytka v hovädzieho mäsa v EÚ-27 podľa krajín	tabuľka
29. Import hovädzieho dobytka v hovädzieho mäsa v EÚ-27 podľa krajín	tabuľka
30. Export hovädzieho dobytka v hovädzieho mäsa v EÚ-27	tabuľka
31. Import hovädzieho dobytka v hovädzieho mäsa v EÚ-27	tabuľka
32. Správa o situácii na trhu s hovädzím a teľacím mäsom v EÚ	tabuľky, grafy
33. Prehľad o hovädzom mäse vo vybraných krajinách (v tis. t)	tabuľka
34. Prehľad o živom hovädzom mäse vo vybraných krajinách (v tis. ks)	tabuľka
35. Spotreba hovädzieho mäsa vo vybraných krajinách (kg na obyv.)	tabuľka

Príloha č. 1

Počty živých zvierat HD podľa plemien

Názov plemena	Skratka plemena	Počet zvierat			
		k 31.03.2008	k 31.03.2009	k 04.03.2010	k 31.3.2011
Nížinné čiernostrakaté holsteinské	H	188 682	178 882	163 632	154 233
Slovenské strakaté, simentál	S	146 596	152 249	152 686	159 133
Červené holsteinské	R	95 209	88 938	82 134	76 410
Charolaise	CH	18 270	21 437	23 560	28 641
Pinzgauské	P	16 880	15 174	13 756	12 823
iné neuvedené plemená, neznáme plemeno	X	14 809	10 616	7 711	5 399
Limousin	L	14 092	14 232	15 374	18 172
Montbeliarde	MB	6 107	6 610	6 683	6 437
Simentál bezrohý - výkrmový	SB	2 610	2 765	2 859	3 147
Piemontese	PI	1 730	1 684	1 567	1 636
Braunvieh - alpský hnedý dobytok	B	1 331	1 376	1 404	1 540
Blonde d' Aquitaine	BA	1 222	1 319	1 382	1 395
Červenostřakaté nížinné (MRY, Rotbunt)	M	1 207	1 052	871	825
Aberdeen Angus	AA	1 045	1 041	1 206	1 695
Hereford	HE	886	939	845	808
Belgické modré (Belgian blue)	BB	645	604	567	592
Čiernostrakaté nížinné európske	N	564	440	338	248
Ayrshire	A	546	407	321	238
Jersey	J	324	302	334	442
Simentál rohatý - výkrmový	SR	149	148	126	151
Highland	HL	102	126	158	215
Galloway	GL	69	99	114	172
Červenostřakaté európske frízske	F	65	63	72	70
Brangus	BS	20	18	14	9
Maďarský stepný dobytok	SD	19	58	150	285
Gelbvieh - žltostřakatý nemecký dobytok	G	15	7	8	5
Shorthorn	SH	10	9	6	8
Maine Anjou	MA	7	3	2	2
Chianina	CI	5	3	7	9
Salers	SL	4	1	6	7
Gasconne	GA	2	2	2	2
Aberdeen Red	AR	2	2	18	23
Tarantaise	T	2	3	1	2
Dánske červené	D	1	2	1	3
Zebu	ZB		2	2	51
Simentál - mäsový	SM				108
Wagyu	WG				29
Počet živých zvierat		513 227	500 613	477 917	474 965

Prameň: CEHZ

Príloha č. 2

Sumár centrálnej evidencie - HD

Zvieratá	k 31.3.2009	k 4.3.2010	k 31.3.2011
Počet všetkých registrovaných zvierat	1 953 033	2 120 395	2 324 043
Počet vydaných pasov	1 907 115	2 062 679	2 247 385
Počet živých zvierat	500 613	477 917	474 965
Počet samcov			
Celkový	94 742	87 897	86 965
Vek do 6 mes	29 372	25 195	28 159
Vek 6-12 mes	21 642	21 483	20 257
Vek 12-18 mes	17 948	17 399	17 343
Vek 18-24 mes	12 256	12 241	10 258
Vek nad 24 mes	13 443	11 518	10 911
Bez dátumu narodenia	81	61	37
Počet samíc			
Celkový	405 871	390 020	388 000
Vek do 6 mes	37 081	33 516	36 204
Vek 6-12 mes	38 327	38 546	34 773
Vek 12-18 mes	37 427	36 075	36 899
Vek 18-24 mes	36 103	36 296	34 236
Vek nad 24 mes	256 745	245 463	245 788
Bez dátumu narodenia	188	124	100

Prameň: CEHZ

Počet a štruktúra hovädzieho dobytku vo výkrme v Slovenskej republike

Dátum	Spolu	do 250 kg	od 251 do 350 kg	od 351 do 400 kg	od 401 do 450 kg	od 451 do 500 kg	nad 500 kg	Spolu	do 250 kg	od 251 do 350 kg	od 351 do 400 kg	od 401 do 450 kg	od 451 do 500 kg	nad 500 kg
	ks	ks	ks	ks	ks	ks	ks	%	%	%	%	%	%	%
31.12.2004	57 156	15 802	13 089	8 741	7 527	6 794	5 203	100,0	27,6	22,9	15,3	13,2	11,9	9,1
31.12.2005	52 143	16 121	11 492	7 230	6 078	5 651	5 571	100,0	30,9	22,0	13,9	11,7	10,8	10,7
31.12.2006	53 293	14 325	11 098	7 862	6 599	6 201	7 208	100,0	26,9	20,8	14,8	12,4	11,6	13,5
31.12.2007	53 110	13 825	12 515	7 581	6 323	6 080	6 786	100,0	26,0	23,6	14,3	11,9	11,4	12,8
31.12.2008	45 736	11 922	9 735	6 525	6 399	6 090	5 065	100,0	26,1	21,3	14,3	14,0	13,3	11,1
31.03.2009	46 380	12 046	10 546	7 094	5 404	5 552	5 738	100,0	26,0	22,7	15,3	11,7	12,0	12,4
30.06.2009	46 154	11 631	10 651	6 297	5 485	5 935	6 155	100,0	25,2	23,1	13,6	11,9	12,9	13,3
30.09.2009	46 599	12 326	9 925	6 362	6 985	4 956	6 045	100,0	26,5	21,3	13,7	15,0	10,6	13,0
31.12.2009	46 171	11 256	9 945	8 107	5 609	5 821	5 433	100,0	24,4	21,5	17,6	12,1	12,6	11,8
31.03.2010	47 009	13 600	9 084	6 661	5 850	5 898	5 916	100,0	28,9	19,3	14,2	12,4	12,5	12,6
30.06.2010	46 539	13 705	9 276	6 898	5 436	5 618	5 606	100,0	29,4	19,9	14,8	11,7	12,1	12,0
30.09.2010	45 412	12 589	10 165	6 634	5 801	4 912	5 311	100,0	27,7	22,4	14,6	12,8	10,8	11,7
31.12.2010	44 206	12 135	9 430	8 057	5 350	4 858	4 376	100,0	27,5	21,3	18,2	12,1	11,0	9,9
± oproti predchádzajúcemu štvrťroku														
31.12.2004	-2 359	-323	138	-625	-157	-399	-993	-4,0	-2,0	1,1	-6,7	-2,0	-5,5	-16,0
31.12.2005	1 315	2 778	613	-250	-388	-811	-627	2,6	20,8	5,6	-3,3	-6,0	-12,6	-10,1
31.12.2006	1 475	-203	445	-208	177	154	1 110	2,8	-1,4	4,2	-2,6	2,8	2,5	18,2
31.12.2007	-556	1 093	371	-1 367	-131	-458	-64	-1,0	8,6	3,1	-15,3	-2,0	-7,0	-0,9
31.12.2008	-820	-356	560	203	-541	0	-686	-1,8	-2,9	6,1	3,2	-7,8	0,0	-11,9
31.03.2009	644	124	811	569	-995	-538	673	1,4	1,0	8,3	8,7	-15,5	-8,8	13,3
30.06.2009	-226	-415	105	-797	81	383	417	-0,5	-3,4	1,0	-11,2	1,5	6,9	7,3
30.09.2009	445	695	-726	65	1 500	-979	-110	1,0	6,0	-6,8	1,0	27,3	-16,5	-1,8
31.12.2009	-428	-1 070	20	1 745	-1 376	865	-612	-0,9	-8,7	0,2	27,4	-19,7	17,5	-10,1
31.03.2010	838	2 344	-861	-1 446	241	77	483	1,8	20,8	-8,7	-17,8	4,3	1,3	8,9
30.06.2010	-470	105	192	237	-414	-280	-310	-1,0	0,8	2,1	3,6	-7,1	-4,7	-5,2
30.09.2010	-1 127	-1 116	889	-264	365	-706	-295	-2,4	-8,1	9,6	-3,8	6,7	-12,6	-5,3
31.12.2010	-1 206	-454	-735	1 423	-451	-54	-935	-2,7	-3,6	-7,2	21,5	-7,8	-1,1	-17,6

Prameň: ŠÚ SR

Predaj jatočného HD v roku 2010 a ponuka na rok 2011 (podľa stavu k 31.12.2010)

Kategória dobytká	Dátum, hmotnosť	Počet	Predaj a ponuka					Skutočnosť 2010					Ponuka 2011								
			ks	%	ks	kg/ks	t ž. hm.	I. Q.	II. Q.	III. Q.	IV. Q.	Rok	I. Q.	II. Q.	III. Q.	IV. Q.	Rok				
								t ž. hm.													
Spravodajské jednotky zapísané v poľ. registri:																					
Výkrm HD	K 31.12.09	46 171	16,6	7 654	518,0	3 965	3 965														
	K 31.03.10	47 009	15,3	7 210	559,2	4 032		4 032													
	K 30.06.10	46 539	17,4	8 109	540,3	4 381			4 381												
	K 30.09.10	45 412	20,6	9 343	503,9	4 708				4 708											
	K 31.12.09	46 171	70,0	32 316	528,7	17 086	3 965	4 032	4 381	4 708	17 086										
	K 31.12.10:	Nad 450 kg	9 234	99,5	9 188	550,0	5 053						5 053					5 053			
		401-450 kg	5 350	98,8	5 283	530,0	2 800							2 800				2 800			
		351-400 kg	8 057	95,8	7 715	530,0	4 089							1 470	2 619			4 089			
		251-350 kg	9 430	93,5	8 817	530,0	4 673								1 104	3 235		4 339			
		do 250 kg	12 135	92,0	11 164	530,0	5 917									0			0		
	Spolu	44 206	95,4	42 167	534,4	22 532						5 053	4 270	3 722	3 235		16 281				
Výkrm spolu							3 965	4 032	4 381	4 708	17 086	5 053	4 270	3 722	3 235	16 281					
Kravy	K 01.01.10	192 383	6,1	11 726	478,7	5 613	5 613														
			4,6	8 910	477,4	4 254		4 254													
			6,3	12 131	474,8	5 760			5 760												
			7,1	13 752	484,7	6 665				6 665											
	K 01.01.10	192 383	24,2	46 519	479,2	22 291	5 613	4 254	5 760	6 665	22 291										
	K 31.12.10	192 621	5,5	10 594	480,0	5 085						5 085						5 085			
			5,0	9 631	480,0	4 623						4 623					4 623				
			6,4	12 328	480,0	5 917								5 917			5 917				
			7,0	13 483	480,0	6 472									6 472		6 472				
Kravy spolu							192 621	23,9	46 036	480,0	22 097	5 613	4 254	5 760	6 665	22 291	5 085	4 623	5 917	6 472	22 097
Ostatný HD	K 01.01.10	216 001	8,7	18 701	365,7	6 838	1 578	1 745	1 684	1 832	6 838							0			
	K 31.12.10	210 881	2,2	4 639	370,0	1 717						1 717						1 717			
			2,2	4 639	370,0	1 717							1 717					1 717			
			2,2	4 639	370,0	1 717								1 717				1 717			
			2,2	4 639	370,0	1 717									1 717			1 717			
Ostatný HD spolu							210 881	8,8	18 558	370,0	6 866	1 578	1 745	1 684	1 832	6 838	1 717	1 717	1 717	1 717	6 866
Celkom							11 155	10 031	11 824	13 205	46 216	11 855	10 610	11 356	11 424	45 245					

Prameň: ŠÚ SR a vlastný výpočet

Bilancia hovädzieho a teľacieho mäsa v tonách jatočnej hmotnosti

Položka	2003	2004	2005	2006	2007	2008	2009	2010
ZÁKLADNÁ VÝROBA								
Čistá výroba (ks)	112 393	98 849	99 665	81 713	87 453	77 257	69 717	62 040
Priemerná jatočná hmotnosť (kg)	253,7	258,8	264,7	262,1	262,9	257,1	253,5	251,6
Čistá výroba (t)	28 513,9	25 579,3	26 382,8	21 413,2	22 989,0	19 861,3	17 671,6	15 610,6
BILANCIA (t jatočnej hmotnosti)								
Brutto (hrubá) vlastná výroba	32 224,1	35 849,4	32 550,6	28 629,2	29 944,6	28 571,4	27 998,7	26 318,7
Dovoz živých zvierat	100,5	19,6	80,5	274,8	347,4	883,5	480,3	2 501,2
- v tom z EÚ-25	100,5	11,1	80,5	265,2	278,2	713,5	479,9	2 500,8
Vývoz živých zvierat	3 810,7	10 289,6	6 248,3	7 490,8	7 303,0	9 593,6	10 807,4	13 209,4
- v tom do EÚ-25	3 784,4	9 945,4	5 635,6	6 936,5	6 596,7	8 390,8	8 563,6	11 375,5
Čistá výroba	28 513,9	25 579,3	26 382,8	21 413,2	22 989,0	19 861,3	17 671,6	15 610,6
Dovoz v mäse	2 733,5	19 124,6	7 372,6	9 768,4	8 356,8	7 502,9	6 571,3	9 334,1
- v tom z EÚ-25	2 733,1	19 117,6	7 273,8	9 639,9	8 245,0	7 449,4	6 509,6	9 052,0
Zdroj=Použitie	32 650,3	45 554,1	34 818,2	32 282,0	32 236,1	28 556,1	24 829,1	25 263,6
Vývoz v mäse	1 704,6	14 073,8	4 721,2	5 841,5	4 496,4	3 576,2	3 076,3	2 709,9
- v tom do EÚ-25	1 681,5	14 073,5	4 721,2	5 841,4	4 495,2	3 576,2	3 076,3	2 629,5
Začiatková zásoba	1 402,9	850,2	1 062,7	1 100,4	890,3	1 191,9	586,2	318,9
Konečná zásoba	850,2	1 062,7	1 100,4	890,3	1 191,9	586,2	318,9	353,9
Zmena ŠHR	354,6	-363,8	-675,7	-166,0	-211,7	-3,5	-82,8	0,0
Domáce použitie spolu	29 740,9	30 781,4	29 672,2	25 716,3	26 759,5	24 397,2	21 516,7	22 199,8
- Straty a výmraz	323,3	310,7	297,5	276,1	263,7	233,0	181,4	152,1
- konfiškáty	579,1	550,1	329,8	460,7	571,6	361,2	329,7	235,0
- Humánna spotreba	28 838,5	29 920,7	29 044,9	24 979,5	25 924,2	23 803,0	21 005,6	21 812,7

Prameň: ŠÚ SR, Údaje o zahr. obchode dopočítané MP SR za podprahové objemy vo fyzických jednotkách

Dovoz živého hovädzieho dobytku a hovädzieho a teľacieho mäsa v tonách jatočnej hmotnosti

Položka	2003	2004	2005	2006	2007	2008	2009	2010
DOVOZ CELKOM	2 834,0	19 144,1	7 453,1	10 043,2	8 704,2	8 386,4	7 051,5	11 835,4
Živé zvieratá	100,5	19,6	80,5	274,8	347,4	883,5	480,3	2 501,2
Mäso	2 733,5	19 124,6	7 372,6	9 768,4	8 356,8	7 502,9	6 571,3	9 334,1
- Čerstvé, chladené, mrazené	2 546,2	18 606,2	5 844,1	7 274,9	6 011,7	5 915,7	4 603,7	6 685,9
- Sušené, solené...	0,0	0,6	2,0	47,4	7,3	83,3	26,7	310,8
- Spracované a konzervy	187,3	517,8	1 526,5	2 446,1	2 337,8	1 503,8	1 940,8	2 337,5
DOVOZ Z EÚ-25	2 833,6	19 128,7	7 354,3	9 905,1	8 523,1	8 162,9	6 989,4	11 552,8
Živé zvieratá	100,5	11,1	80,5	265,2	278,2	713,5	479,9	2 500,8
Mäso	2 733,1	19 117,6	7 273,8	9 639,9	8 245,0	7 449,4	6 509,6	9 052,0
- Čerstvé, chladené, mrazené	2 546,2	18 600,2	5 748,4	7 164,8	5 904,7	5 871,2	4 565,8	6 528,7
- Sušené, solené...	0,0	0,6	2,0	31,9	5,3	75,2	13,7	301,3
- Spracované a konzervy	186,9	516,8	1 523,4	2 443,2	2 335,0	1 503,0	1 930,1	2 222,0
DOVOZ Z TRETÍCH KRAJÍN¹⁾	0,4	15,5	98,8	138,1	181,0	223,5	62,1	282,6
Živé zvieratá	0,0	8,5	0,0	9,6	69,2	170,0	0,4	0,5
Mäso	0,4	7,0	98,8	128,5	111,8	53,5	61,7	282,1
- Čerstvé, chladené, mrazené	0,0	6,0	95,7	110,1	107,0	44,5	38,0	157,2
- Sušené, solené...	0,0	0,0	0,0	15,5	2,0	8,1	13,0	9,4
- Spracované a konzervy	0,4	1,0	3,2	2,9	2,8	0,9	10,7	115,5

1) Tretie krajiny = Spolu - EÚ-25. Rok 2007 EÚ-27.

Prameň: ŠÚ SR, Údaje o zahr. obchode dopočítané MP SR za podprahové objemy vo fyzických jednotkách

Vývoz živého hovädzieho dobytká a hovädzieho a teľacieho mäsa v tonách jatočnej hmotnosti

Položka	2003	2004	2005	2006	2007	2008	2009	2010
VÝVOZ CELKOM	5 515,3	24 363,4	10 969,6	13 332,2	11 799,4	13 169,8	13 883,7	15 919,3
Živé zvieratá	3 810,7	10 289,6	6 248,3	7 490,8	7 303,0	9 593,6	10 807,4	13 209,4
Mäso	1 704,6	14 073,8	4 721,2	5 841,5	4 496,4	3 576,2	3 076,3	2 709,9
- Čerstvé, chladené, mrazené	1 678,9	14 066,6	4 474,3	5 294,2	4 134,7	3 286,6	3 052,7	2 627,3
- Sušené, solené...	0,0	0,0	0,5	0,9	6,9	0,8	0,6	0,6
- Spracované a konzervy	25,7	7,2	246,5	546,4	354,8	288,8	23,0	82,0
VÝVOZ DO EÚ-25	5 465,9	24 018,9	10 356,8	12 777,9	11 091,9	11 967,0	11 639,9	14 005,0
Živé zvieratá	3 784,4	9 945,4	5 635,6	6 936,5	6 596,7	8 390,8	8 563,6	11 375,5
Mäso	1 681,5	14 073,5	4 721,2	5 841,4	4 495,2	3 576,2	3 076,3	2 629,5
- Čerstvé, chladené, mrazené	1 678,9	14 066,3	4 474,3	5 294,2	4 134,7	3 286,6	3 052,7	2 546,9
- Sušené, solené...	0,0	0,0	0,5	0,9	6,9	0,8	0,6	0,6
- Spracované a konzervy	2,6	7,2	246,5	546,4	353,6	288,8	23,0	82,0
VÝVOZ DO TRETÍCH KRAJÍN ¹⁾	49,3	344,5	612,8	554,3	707,4	1 202,8	2 243,8	1 914,3
Živé zvieratá	26,3	344,2	612,7	554,3	706,3	1 202,8	2 243,8	1 833,9
Mäso	23,0	0,3	0,0	0,0	1,1	0,0	0,0	80,4
- Čerstvé, chladené, mrazené	0,0	0,3	0,0	0,0	0,0	0,0	0,0	80,4
- Sušené, solené...	0,0	0,0	0,0	0,0	0,0	0,0	0,0	0,0
- Spracované a konzervy	23,0	0,0	0,0	0,0	1,1	0,0	0,0	0,0

1) Tretie krajiny = Spolu - EÚ-25. Rok 2007 EÚ-27.

Prameň: ŠÚ SR, Údaje o zahr. obchode dopočítané MP SR za podprahové objemy vo fyzických jednotkách

**Zahraničný obchod so živým HD a hovädzím mäsom podľa krajín
za rok 2010**

Položka CS	Krajina	Merná jednotka	
		kg	€
Dovoz			
0102 Živý hovädzí dobytok	AT	571 850	1 542 720
	CN	830	14 178
	CZ	120 528	295 639
	DK	2 695	75 972
	FR	40 280	83 873
	HU	75 150	122 980
	IT	38 627	97 764
	JP	18	1 694
	PL	8 533	37 370
	QV	3 385 594	10 007 361
	RO	206 155	538 808
SPOLU	4 450 260	12 818 359	
0201 Hovädzie mäso čerstvé alebo chladené	AR	9 605	138 209
	AT	156 695	566 489
	BR	8 630	109 293
	CN	285	2 503
	CZ	1 825 763	6 310 846
	DE	88 054	213 801
	DK	6	42
	ES	5	60
	FR	698	13 978
	HU	9 498	18 321
	IE	125 910	329 141
	IT	16 327	52 988
	KR	3 508	6 022
	NL	8 450	214 245
	PL	1 478 556	4 275 328
	PY	1 752	12 536
	QV	807 377	2 837 847
	SK	1 838	6 098
US	2 258	43 871	
UY	323	3 493	
SPOLU	4 545 538	15 155 111	
0202 Hovädzie mäso mrazené	AR	1 976	22 035
	AT	55 901	194 298
	BE	5 970	63 998
	BR	2 440	32 351
	CZ	186 229	500 365
	DE	72 240	285 920
	DK	24 667	90 924
	ES	9 451	46 734
	FR	2 992	13 509
	GB	880	7 302
	HU	83 156	143 827
	IE	54 291	206 053
	IT	905	9 696
	NL	333	2 085
	NZ	6 766	74 291
	PL	311 035	867 477
	QV	580 802	1 669 144
	RO	1 171	3 337
SK	62 983	189 614	
US	5	58	
ZA	84 215	67 373	
SPOLU	1 548 408	4 490 391	

Prameň: ŠÚ SR, Údaje o zahr. obchode dopočítané MP SR za podprahové objemy vo fyzických jednotkách

Výber z Colnej databázy k 1. 3. 2011

**Zahraničný obchod so živým HD a hovädzím mäsom podľa krajín
za rok 2010**

Položka CS	Krajina	Merná jednotka	
		kg	€
Vývoz			
0102	AT	6 847 370	14 288 277
Živý hovädzí dobytok	BA	75 110	205 893
	BE	271 803	778 915
	CZ	1 213 890	2 362 729
	DE	0	2 100
	DK	262	707
	FR	19 506	50 911
	GR	426 447	817 707
	HR	2 198 068	5 038 899
	HU	6 271 842	14 249 656
	IT	4 129 695	9 538 879
	NL	864 918	2 692 337
	PL	267 525	1 683 785
	RU	997 977	4 522 410
	SI	329 135	808 648
	SPOLU	23 913 548	57 041 853
0201	AT	616 734	1 135 416
Hovädzie mäso čerstvé alebo chladené	CZ	610 023	1 870 874
	HU	63 741	259 492
	NL	403 037	514 092
	PL	169 595	526 655
	RO	2 368	11 581
	TR	80 397	256 142
		SPOLU	1 945 895
0202	AT	28 806	100 534
Hovädzie mäso mrazené	CZ	456 246	1 580 616
	HU	12 935	53 855
	PL	116 589	404 178
		SPOLU	614 576

Prameň: ŠÚ SR, Údaje o zahr. obchode dopočítané MP SR za podprahové objemy vo fyzických jednotkách

Výber z Colnej databázy k 1. 3. 2011

Ceny platené výrobcom za jatočné býky v SR (€/kg jat. hm., bez DPH)

mesiac	R			O			P			E-P		
	2008	2009	2010	2008	2009	2010	2008	2009	2010	2008	2009	2010
1.	2,67	2,85	2,79	2,64	2,73	2,68	2,42	2,52	2,38	2,63	2,72	2,70
2.	2,76	2,93	2,84	2,63	2,82	2,72	2,31	2,52	2,49	2,63	2,81	2,74
3.	2,90	3,05	2,83	2,67	2,70	2,77	2,40	2,40	2,59	2,70	2,76	2,77
4.	2,83	2,85	2,83	2,66	2,75	2,77	2,37	2,45	2,50	2,71	2,74	2,77
5.	2,98	2,78	2,79	2,73	2,70	2,76	2,40	2,53	2,67	2,76	2,72	2,77
6.	2,97	2,76	2,76	2,71	2,68	2,71	2,40	2,53	2,50	2,76	2,68	2,71
7.	2,92	2,76	2,77	2,70	2,67	2,69	2,41	2,51	2,49	2,74	2,68	2,70
8.	2,98	2,74	2,76	2,70	2,70	2,67	2,41	2,46	2,50	2,73	2,68	2,69
9.	2,81	2,75	2,75	2,76	2,67	2,69	0,00	2,50	2,46	2,72	2,68	2,67
10.	2,87	2,73	2,75	2,76	2,69	2,76	0,00	2,52	2,56	2,74	2,69	2,74
11.	2,85	2,73	2,91	2,72	2,69	2,82	0,00	2,45	2,60	2,71	2,68	2,81
12.	2,86	2,75	2,98	2,67	2,67	2,90	0,00	2,49	2,69	2,67	2,69	2,89
Pr. rok	2,86	2,80	2,81	2,70	2,70	2,74	2,39	2,49	2,54	2,71	2,71	2,74

Zdroj: PPA - ATIS

Ceny platené výrobcom za jatočné jalovice v SR (€/kg jat. hm., bez DPH)

mesiac	R			O			P			E-P		
	2008	2009	2010	2008	2009	2010	2008	2009	2010	2008	2009	2010
1.	2,11	2,02	1,94	2,12	1,96	1,99	1,79	1,85	1,97	2,04	1,93	1,97
2.	2,21	2,13	2,07	2,06	1,96	1,96	1,70	1,91	2,03	2,01	1,97	1,99
3.	2,30	1,98	2,15	2,12	1,89	2,02	1,95	1,65	1,87	2,12	1,85	2,02
4.	2,34	1,95	2,21	2,14	1,88	2	1,76	1,67	1,97	2,10	1,83	2,03
5.	2,29	1,97	2,2	2,13	1,87	2,03	1,93	1,81	1,92	2,12	1,87	2,07
6.	2,41	2,40	2,18	2,19	2,07	2,08	1,86	1,81	1,88	2,19	2,12	2,04
7.	2,34	2,09	2,17	2,18	1,99	2,09	1,86	1,80	1,98	2,15	1,93	2,08
8.	2,25	2,01	2,23	2,21	1,98	2,05	2,01	1,99	1,90	2,17	1,99	2,05
9.	2,33	2,01	2,11	2,17	2,03	2,04	0,00	1,95	1,86	2,17	2,01	2,02
10.	2,29	2,01	2,07	2,14	2,01	2,03	0,00	1,92	1,85	2,14	1,99	2,00
11.	2,17	2,05	1,99	2,08	1,89	1,96	0,00	1,92	1,65	2,03	1,92	1,94
12.	2,17	2,32	2,20	2,06	1,91	1,94	0,00	1,76	1,56	2,06	1,97	1,97
Pr. rok	2,26	2,14	2,14	2,12	1,95	2,01	1,84	1,82	1,88	2,09	1,95	2,01

Zdroj: PPA - ATIS

Ceny platené výrobcom za jatočné kravy v SR (€/kg jat. hm., bez DPH)

mesiac	R			O			P			E-P		
	2008	2009	2010	2008	2009	2010	2008	2009	2010	2008	2009	2010
1.	2,10	1,98	1,88	1,93	1,85	1,77	1,51	1,50	1,52	1,84	1,71	1,67
2.	2,04	1,93	1,91	1,94	1,81	1,79	1,49	1,47	1,54	1,83	1,68	1,70
3.	2,16	1,90	1,96	1,99	1,74	1,86	1,55	1,48	1,64	1,86	1,65	1,77
4.	2,20	1,85	1,99	2,06	1,76	1,87	1,59	1,53	1,62	1,92	1,66	1,76
5.	2,20	2,15	2,05	2,04	1,76	1,86	1,59	1,49	1,61	1,91	1,66	1,78
6.	2,28	1,90	2,05	2,08	1,78	1,88	1,68	1,51	1,61	1,94	1,66	1,75
7.	2,20	1,88	2,17	2,10	1,81	1,88	1,63	1,56	1,67	1,91	1,70	1,78
8.	2,21	1,96	2,02	2,07	1,81	1,84	1,70	1,56	1,63	1,89	1,69	1,72
9.	2,19	1,90	1,91	2,06	1,83	1,80	0,00	1,59	1,56	1,95	1,71	1,67
10.	2,20	1,92	1,90	2,03	1,81	1,80	0,00	1,54	1,60	1,94	1,70	1,71
11.	2,07	1,89	1,90	1,98	1,81	1,80	0,00	1,56	1,62	1,91	1,69	1,72
12.	2,03	1,86	1,91	1,93	1,77	1,81	0,00	1,54	1,62	1,85	1,68	1,72
Pr. rok	2,14	1,93	1,95	2,01	1,79	1,82	1,60	1,52	1,59	1,89	1,68	1,72

Zdroj: PPA - ATIS

Indexy cien poľnohospodárskych výrobkov v SR (Rovnaké obdobie predchádzajúceho roka = 100)

Komodita	Za rok	Jan.	Feb.	Mar.	Apr.	Máj	Jún	Júl	Aug	Sept.	Okt.	Nov.	Dec.	Od zač. roka
Produkty poľnohospodárskej výroby	2008	109,9	114,5	114,9	115,1	113,6	112,7	121,6	106,4	99,4	89,0	86,0	87,6	104,1
	2009	80,9	77,5	73,4	70,2	73,2	73,6	65,5	67,2	72,3	77,6	80,7	93,5	75,4
	2010	87,6	90,8	95,9	100,1	101,1	102,8	112,8	120,2	125,1	138,0	137,5	118,3	114,2
Produkty rastlinnej výroby, vr. zeleniny a ovocia	2008	142,5	141,9	147,8	152,7	143,1	141,1	143,5	106,9	95,0	76,5	70,8	74,2	101,6
	2009	63,5	60,6	56,2	55,3	57,8	62,2	59,0	64,5	69,5	77,2	79,5	99,0	70,5
	2010	87,6	91,9	96,1	95,9	96,2	100,7	120,3	127,0	139,5	161,0	168,3	125,6	129,9
Produkty živočíšnej výroby	2008	103,3	108,3	108,9	109,9	110,3	109,4	107,9	105,8	103,2	100,8	99,2	97,0	105,3
	2009	90,5	87,0	83,0	77,0	77,5	77,1	74,9	73,0	76,6	78,1	81,9	85,0	80,0
	2010	87,5	90,5	95,7	101,6	102,1	103,3	104,7	107,5	105,5	106,1	105,3	104,8	101,1
Býky jatočné tr. mäsitosti E	2008	96,5	97,6	99,3	100,3	100,1	100,4	98,6	98,1	98,0	103,1	98,1	101,1	99,3
	2009	100,6	101,0	100,3	98,2	101,0	99,0	99,5	98,3	96,4	96,9	99,3	99,3	99,2
	2010	99,3	99,3	98,7	100,0	97,1	99,5	100,4	100,3	102,8	100,8	101,3	100,3	99,8
Jalovice jatočné tr. mäsitosti E	2008	99,3	99,2	98,6	100,6	100,7	98,8	99,9	99,6	96,7	101,9	100,4	100,4	99,7
	2009	99,4	99,3	99,4	99,2	99,0	98,3	102,6	102,5	102,9	100,0	99,3	98,6	99,9
	2010	103,1	101,4	99,3	101,4	100,7	104,5	97,7	100,1	97,7	100,9	98,8	102,5	100,5
Kravy jatočné tr. mäsitosti U	2008	97,1	99,3	99,6	100,5	99,6	99,6	100,6	100,7	99,2	98,8	99,0	100,1	99,4
	2009	101,1	98,9	99,5	96,9	98,4	98,4	97,7	96,9	97,3	98,3	97,7	97,0	98,3
	2010	97,2	97,9	98,9	100,0	99,4	100,4	99,6	99,4	100,3	99,4	100,8	101,6	99,4
Teľatá jat.mlieč.výkrm v živom, ak. trieda A	2008	104,9	101,1	103,3	106,0	107,6	105,3	105,0	102,0	100,0	93,4	93,9	88,1	101,0
	2009	89,5	87,8	96,7	95,6	98,1	99,7	103,0	113,0	108,4	107,2	110,8	120,4	99,7
	2010	118,5	110,6	116,2	111,6	106,3	109,5	112,2	105,1	103,3	102,0	101,6	101,3	110,0

Prameň: ŠÚ SR

Indexy cien priemyselných výrobcov v SR (podľa OKEČ, so spotrebnou daňou)

(Rovnaké obdobie predchádzajúceho roka = 100)

Ukazovateľ	Za rok	Jan.	Feb.	Mar.	Apr.	Máj	Jún	Júl	Aug.	Sept.	Okt.	Nov.	Dec.	Od zač. roka
Priemysel spolu	2008	104,0	104,5	104,9	105,4	106,0	105,8	105,8	106,3	106,4	107,1	106,7	106,4	105,8
	2009	104,3	102,4	101,1	99,7	98,1	97,4	96,3	95,9	95,4	94,8	94,7	95,0	97,8
	2010	94,4	92,2	93,6	95,2	96,5	97,9	99,0	99,3	99,0	98,6	98,6	98,9	96,9
Potravinárske výrobky a nápoje	2008	106,3	107,4	107,5	107,9	107,9	108,4	108,3	107,2	106,3	104,7	101,9	100,6	106,1
	2009	99,4	96,3	95,1	93,6	92,8	91,5	91,4	91,4	91,9	91,9	92,3	92,9	93,4
	2010	93,3	93,8	95,2	95,7	96,4	97,9	97,6	98,7	99,3	99,9	100,7	102,2	97,5
Mäso a mäsové výrobky	2008	99,4	99,9	99,8	100,7	100,9	103,3	104,2	102,4	102,1	102,6	103,0	104,5	101,8
	2009	105,1	102,8	101,4	100,1	100,1	97,2	96,7	96,5	97,2	97,2	96,0	96,2	98,9
	2010	95,6	94,2	95,5	95,0	94,5	95,4	95,3	95,6	95,4	95,3	96,5	96,4	95,3
Hovädzie mäso predné s kosťou	2008	97,8	95,5	97,9	107,8	105,6	105,6	106,1	105,7	104,3	103,1	106,6	116,8	x
	2009	96,9	101,4	101,3	100,8	97,0	99,6	101,9	102,6	103,3	102,5	100,0	91,9	x
	2010	109,6	103,7	103,3	101,1	102,6	100,0	100,7	100,0	100,0	101,1	101,8	103,6	x
Roštenka	2008	97,5	98,1	98,2	97,4	106,8	109,4	108,6	105,7	108,2	105,2	109,4	111,3	x
	2009	101,4	98,4	103,2	101,4	93,1	96,1	91,4	97,7	96,9	88,1	94,3	86,8	x
	2010	101,2	100,9	96,9	95,4	97,6	96,1	98,8	93,0	93,8	102,2	93,5	101,6	x
Sviečkovica	2008	104,2	102,7	102,1	98,3	107,6	111,2	110,2	109,8	109,1	113,4	123,2	117,1	x
	2009	115,0	106,5	102,3	106,6	93,8	94,3	86,0	95,0	92,9	92,9	91,5	100,8	x
	2010	93,3	103,0	108,5	95,4	114,4	109,0	115,3	104,7	112,8	108,1	101,9	89,9	x

Prameň: ŠÚ SR a CM(MP SR) 3-12

Indexy rastu spotrebiteľských cien v SR (Rovnaké obdobie predchádzajúceho roka = 100)

Ukazovateľ	Za rok	Jan.	Feb.	Mar.	Apr.	Máj	Jún	Júl	Aug.	Sept.	Okt.	Nov.	Dec.	Od zač. roka
Spotrebiteľské ceny (úhm)	2008	103,8	104,0	104,2	104,3	104,6	104,6	104,8	105,0	105,4	105,1	104,9	104,4	104,6
	2009	103,4	103,0	102,5	102,1	101,9	101,8	101,7	101,3	100,6	100,4	100,4	100,5	101,6
	2010	100,4	100,4	100,8	101,3	101,2	101,0	101,0	101,1	101,0	101,0	101,3	101,0	100,8
Potraviny	2008	108,0	108,2	108,5	109,1	109,6	110,5	110,1	109,5	107,8	105,1	103,5	102,6	107,7
	2009	101,6	101,1	99,9	97,6	97,0	95,6	95,0	94,5	94,9	94,3	95,0	94,9	96,8
	2010	96,5	97,2	98,3	100,6	100,4	101,0	103,1	103,7	103,9	104,2	105,1	106,2	101,6
Hovädzie mäso predné s kosťou	2008	99,4	100,2	101,0	101,4	100,8	101,8	102,8	101,1	101,5	102,2	103,8	103,9	x
	2009	102,8	103,3	102,8	103,5	105,3	105,0	104,3	106,8	105,8	105,1	102,8	102,9	x
	2010	103,5	102,7	102,7	101,8	99,0	99,2	98,7	97,2	95,4	97,4	98,7	98,5	x
Hovädzie mäso predné bez kosti	2008	99,3	100,3	99,6	100,2	100,5	100,6	100,7	100,4	99,4	99,0	99,8	99,3	x
	2009	98,7	98,3	98,0	97,4	96,7	97,0	97,8	98,5	99,4	100,1	98,6	99,1	x
	2010	99,7	100,0	99,8	100,2	100,7	101,7	101,0	100,7	100,9	99,7	100,9	100,9	x
Hovädzie mäso zadné bez kosti	2008	100,7	100,5	100,7	101,4	102,9	103,3	103,8	103,3	102,8	103,2	102,4	103,6	x
	2009	102,5	104,0	103,0	101,9	101,7	100,4	100,4	100,6	100,1	99,7	100,4	100,1	x
	2010	99,9	99,0	99,0	100,1	100,3	100,7	99,9	100,3	101,5	101,5	100,3	101,9	x

Prameň: ŠÚ SR

**Porovnanie cien za jatočný hovädzí dobytok,
spracovateľských a spotrebiteľských cien hovädzieho mäsa v SR**

Ukazovateľ	Za rok	Jan.	Feb.	Mar.	Apr.	Máj	Jún	Júl	Aug.	Sept.	Okt.	Nov.	Dec.
Indexy spracovateľská cena/priemerná cena výrobcov (jat. býky)													
Hovädzie mäso predné s kosťou	2008	98,0	97,9	99,5	99,4	102,6	102,1	101,3	99,8	99,4	99,4	100,0	109,0
	2009	94,6	97,5	98,8	99,8	98,4	101,6	101,3	103,4	103,2	102,6	100,3	98,8
	2010	105,3	102,0	102,6	100,8	101,9	101,4	104,5	103,9	102,3	102,1	99,3	100,5
Roštenka	2008	212,5	217,5	217,0	216,5	228,6	224,8	228,0	221,5	223,6	222,7	228,4	234,6
	2009	214,5	210,1	219,6	218,7	210,5	216,0	204,5	218,4	217,6	197,5	216,1	200,8
	2010	220,6	213,8	213,8	208,5	207,5	207,2	206,8	204,2	202,5	198,9	196,5	200,4
Sviečkovica	2008	560,0	554,8	560,4	558,6	581,6	602,8	619,4	610,5	604,3	619,0	652,6	622,2
	2009	641,4	579,9	562,3	592,8	539,5	568,2	522,6	585,2	563,6	579,0	598,8	618,5
	2010	608,0	602,8	613,2	565,6	623,3	617,8	616,6	616,0	630,5	616,7	593,4	546,1
Indexy spotrebiteľská cena/spracovateľská cena*)													
Hovädzie predné s kosťou	2008	135,8	136,6	135,2	134,1	129,2	130,8	134,6	132,3	135,3	135,2	136,0	125,1
	2009	144,1	139,1	137,2	137,7	140,3	138,0	137,7	137,7	138,5	138,7	139,7	140,1
	2010	136,0	137,7	136,4	138,7	135,4	136,9	135,0	133,8	132,2	133,7	135,5	133,1
Roštenka	2008	121,4	118,9	120,1	119,3	114,0	116,5	116,8	117,6	117,5	118,0	114,9	112,3
	2009	122,8	125,7	119,9	119,8	124,5	121,8	128,2	121,0	121,4	133,5	122,3	129,5
	2010	121,2	123,4	122,5	125,8	127,9	127,5	129,6	130,5	131,4	132,6	131,2	129,9
Indexy spotrebiteľská cena/priemerná cena výrobcov (jat. býky)*													
Hovädzie predné s kosťou	2008	133,1	133,8	134,5	133,2	132,6	133,5	136,4	132,1	134,5	134,4	135,9	136,4
	2009	136,3	135,6	135,6	137,4	138,0	140,2	139,6	142,3	142,9	142,2	140,1	138,4
	2010	143,3	140,5	139,9	139,9	138,0	138,8	141,0	139,1	135,2	136,5	134,5	133,8
Hovädzie predné bez kosti	2008	216,0	217,1	217,2	214,9	216,3	215,5	217,1	213,3	214,1	213,4	213,7	212,7
	2009	212,4	209,4	208,8	208,6	206,9	209,1	208,5	211,8	213,6	215,0	211,4	207,9
	2010	215,1	211,2	209,5	208,9	210,4	212,2	215,6	214,5	213,7	211,1	207,4	206,0
Hovädzie zadné bez kosti	2008	258,0	258,6	260,7	258,2	260,6	262,0	266,2	260,3	262,8	262,8	262,4	263,4
	2009	263,5	264,1	263,3	262,1	262,0	263,0	262,2	264,2	264,3	263,7	264,3	260,0
	2010	267,4	263,9	262,0	262,4	265,4	264,2	268,0	266,5	266,1	263,7	257,8	260,3

*Prameň: ŠÚ SR a MP SR; *) Spotrebiteľská cena je vrátane DPH, od roku 2003 cena jatočných býkov je za tonu jatočnej hmotnosti.*

Populácia hovädzieho dobytku v 1000 ks

Krajina	2004	2005	2006	2007	2008	2009	2010
EÚ 27	90 002,8	89 640,7	88 463,1	89 037,2	88 866,6	88 299,7	:
EÚ 25	86 515,2	86 149,6	84 893,0	85 607,2	85 608,8	85 239,5	:
EÚ 15	76 740,5	76 209,6	75 022,5	75 646,1	75 565,7	75 206,2	:
Belgicko	2 656,9	2 603,6	2 606,9	2 573,3	2 538,3	2 535,4	:
Bulharsko	679,6	630,0	636,5	611,0	574,1	547,9	531,1
Česká republika	1 367,6	1 351,6	1 389,6	1 366,7	1 357,8	1 355,6	1 319,4
Dánsko	1 616,0	1 572,0	1 579,0	1 545,0	1 599,0	1 621,0	1 630,0
Nemecko	13 031,3	12 918,6	12 676,7	12 707,3	12 987,5	12 897,2	12 706,2
Estónsko	249,8	252,2	245,0	240,5	237,9	234,7	236,2
Írsko	6 211,5	6 191,7	6 001,6	5 902,2	5 934,7	5 848,1	:
Grécko	640,0	665,2	682,7	682,0	682,0	675,0	:
Španielsko	6 653,1	6 464,0	6 184,0	6 585,0	6 020,2	6 082,4	6 081,3
Francúzsko	18 948,0	18 930,0	18 902,0	19 123,7	19 366,2	19 199,0	19 703,0
Taliansko	6 515,0	6 459,9	6 340,2	6 577,0	6 486,3	6 446,7	5 832,5
Cyprus	60,3	57,6	56,1	55,9	55,6	54,1	54,7
Lotyšsko	371,1	385,2	377,1	398,7	380,2	378,2	379,5
Litva	792,0	800,3	838,8	787,9	770,9	759,4	748,0
Luxembursko	184,3	184,3	186,3	193,1	196,3	194,9	194,0
Maďarsko	723,0	708,0	702,0	705,0	701,0	700,0	681,0
Malta	19,4	19,7	19,1	19,4	17,8	16,3	15,0
Holandsko	3 759,0	3 746,0	3 673,0	3 820,0	3 996,0	3 998,0	3 960,0
Rakúsko	2 051,0	2 010,7	2 002,9	2 000,2	1 997,2	2 026,3	2 013,3
Poľsko	5 200,2	5 385,0	5 281,0	5 405,5	5 563,6	5 590,2	5 561,7
Portugalsko	1 442,7	1 440,8	1 407,3	1 442,8	1 438,7	1 391,1	1 374,8
Rumunsko	2 808,1	2 861,1	2 933,6	2 819,0	2 683,6	2 512,3	2 390,2
Slovinsko	451,1	452,5	454,0	479,5	470,0	472,9	470,1
Slovensko	540,2	527,9	507,8	501,8	488,4	472,0	467,1
Fínsko	951,9	945,1	929,1	902,7	906,9	908,1	908,9
Švédsko	1 551,6	1 532,9	1 515,9	1 516,6	1 505,4	1 482,0	1 474,5
Spojené Kráľovstvo	10 528,3	10 545,0	10 335,0	10 075,0	9 911,0	9 901,0	:

Prameň: EUROSTAT

Počet hovädzieho dobytku vo výkrme v 1000 ks

Krajina	2004	2005	2006	2007	2008	2009	2010
EÚ 27	1 949,6	1 310,6	1 327,0	1 360,4	1 409,7	1 372,3	:
EÚ 25	1 925,2	1 285,8	1 295,9	1 325,7	1 374,2	1 342,0	:
EÚ 15	1 826,2	1 185,5	1 192,7	1 227,6	1 278,4	1 247,7	:
Belgicko	16,1	15,6	15,3	14,5	14,4	14,5	:
Bulharsko	7,8	6,8	5,5	7,7	8,4	6,5	5,2
Česká republika	7,9	5,9	6,5	7,3	6,2	9,1	6,5
Dánsko	14,0	14,0	14,0	14,0	25,0	25,0	25,0
Nemecko	185,6	191,8	199,6	200,0	152,5	152,5	159,1
Estónsko	1,1	1,1	1,4	1,4	1,4	1,4	1,3
Írsko	271,1	299,6	283,9	290,0	308,3	318,4	:
Grécko	13,0	11,8	14,6	16,0	15,0	13,0	:
Španielsko	118,1	102,1	116,0	91,1	91,7	83,1	96,0
Francúzsko	268,0	258,5	259,0	280,3	309,8	279,0	380,0
Taliansko	149,0	182,0	182,7	190,0	196,9	183,4	213,0
Cyprus	0,3	0,2	1,0	0,1	0,1	0,1	0,0
Lotyšsko	3,1	2,9	1,9	4,1	3,7	3,1	3,1
Litva	11,7	15,2	17,1	10,3	10,4	8,4	7,9
Luxembursko	2,5	2,5	1,8	1,7	1,7	1,8	2,1
Maďarsko	11,0	8,0	9,0	7,0	8,0	11,0	18,0
Malta	0,2	0,2	0,2	0,2	0,2	0,2	0,2
Holandsko	19,0	20,0	13,0	25,0	43,0	46,0	40,0
Rakúsko	32,4	32,3	43,0	54,1	65,0	77,4	87,0
Poľsko	53,3	56,0	56,4	58,2	54,9	50,5	55,6
Portugalsko	17,1	19,3	14,3	15,0	21,9	17,9	19,2
Rumunsko	16,7	18,0	25,5	27,1	27,1	23,8	22,6
Slovinsko	6,9	7,4	7,3	7,2	8,2	7,5	9,2
Slovensko	3,4	3,4	2,5	2,1	2,7	3,0	2,7
Fínsko	9,1	9,0	9,3	9,5	9,6	9,6	9,1
Švédsko	26,6	26,8	26,1	26,5	23,6	26,1	25,5
Spojené Kráľovstvo	684,5	0,0	0,0	0,0	0,0	0,0	:

Prameň: EUROSTAT

Počet kráv spolu v 1000 ks

Krajina	2004	2005	2006	2007	2008	2009	2010
EÚ 27	37 429,7	37 037,2	36 369,9	36 588,6	36 504,7	35 972,9	:
EÚ 25	35 456,4	35 024,9	34 343,6	34 635,3	34 663,0	34 218,7	:
EÚ 15	30 570,9	30 156,5	29 629,0	29 868,8	29 894,6	29 585,8	:
Belgicko	1 073,1	1 049,1	1 056,9	1 034,7	1 030,1	1 019,4	:
Bulharsko	379,5	359,3	361,2	349,9	330,4	312,7	310,6
Česká republika	565,3	559,1	567,9	559,3	553,8	556,1	542,0
Dánsko	671,0	653,0	654,0	656,0	674,0	683,0	679,0
Nemecko	5 017,1	4 895,1	4 796,5	4 828,5	4 962,3	4 898,8	4 889,0
Estónsko	119,2	118,2	114,8	111,5	108,5	107,0	107,9
Írsko	2 272,6	2 251,1	2 215,9	2 204,9	2 219,8	2 176,5	:
Grécko	284,0	289,2	306,2	295,0	307,0	310,0	:
Španielsko	3 050,5	2 971,8	2 774,0	2 973,8	2 833,5	2 830,6	2 765,1
Francúzsko	7 949,0	7 924,1	7 876,0	7 921,1	7 980,8	7 822,0	8 267,0
Taliansko	2 290,0	2 313,7	2 232,8	2 280,0	2 202,8	2 252,2	2 118,2
Cyprus	26,1	24,6	23,9	23,7	23,6	23,2	23,4
Lotyšsko	190,8	193,2	191,9	195,6	183,1	181,1	182,8
Litva	439,5	423,5	410,9	414,8	408,6	390,1	377,3
Luxembursko	71,1	71,1	74,6	73,3	77,7	77,6	77,8
Maďarsko	345,0	334,0	322,0	322,0	324,0	312,0	309,0
Malta	7,8	7,8	7,6	7,8	7,4	7,1	6,5
Holandsko	1 590,0	1 557,0	1 515,0	1 555,0	1 676,0	1 646,0	1 637,0
Rakúsko	799,5	804,9	798,7	795,8	796,7	797,5	793,6
Poľsko	2 777,9	2 801,1	2 683,8	2 738,6	2 772,0	2 678,2	2 636,3
Portugalsko	721,2	726,1	718,2	730,0	725,9	713,3	700,6
Rumunsko	1 593,8	1 653,0	1 665,1	1 603,5	1 511,4	1 441,5	1 370,2
Slovinsko	182,1	177,2	173,0	177,6	176,0	174,1	173,4
Slovensko	231,9	229,6	218,7	215,7	211,3	204,1	204,4
Fínsko	349,5	348,6	338,6	332,1	337,3	338,4	339,5
Švédsko	562,0	554,8	551,6	548,5	546,6	533,4	533,6
Spojené Kráľovstvo	3 870,3	3 747,0	3 720,0	3 640,0	3 524,0	3 487,0	:

Prameň: EUROSTAT

Počet dojených kráv v tis. ks

Krajina	2004	2005	2006	2007	2008	2009	2010
EÚ 27	25 236,7	24 890,7	24 304,7	24 176,1	24 246,3	23 701,8	:
EÚ 25	23 301,6	22 917,5	22 315,2	22 267,3	22 448,4	21 986,1	:
EÚ 15	18 731,6	18 374,5	17 973,8	17 900,1	18 105,1	17 827,0	:
Belgicko	570,6	548,2	531,9	524,3	517,8	517,7	:
Bulharsko	368,7	347,8	350,1	335,9	314,7	296,8	291,6
Česká republika	429,3	437,1	417,3	407,4	399,7	383,8	375,4
Dánsko	569,0	558,0	555,0	551,0	566,0	574,0	573,0
Nemecko	4 286,6	4 163,6	4 054,4	4 087,3	4 229,1	4 169,3	4 181,7
Estónsko	116,5	113,1	108,9	103,0	100,4	96,7	95,7
Írsko	1 121,8	1 101,1	1 087,1	1 087,5	1 104,8	1 107,0	:
Grécko	150,0	152,3	167,8	150,0	154,0	145,0	:
Španielsko	1 056,9	1 017,9	942,0	903,3	888,3	828,3	845,3
Francúzsko	3 947,0	3 895,4	3 799,0	3 758,5	3 793,6	3 673,0	3 839,0
Taliansko	1 838,0	1 842,0	1 813,7	1 839,0	1 830,7	1 878,4	1 746,1
Cyprus	26,1	24,6	23,9	23,7	23,6	23,2	23,4
Lotyšsko	186,2	185,2	182,4	180,4	170,4	165,5	164,1
Litva	433,9	416,5	399,0	404,5	394,7	374,6	359,8
Luxembursko	41,1	41,1	46,2	40,2	45,9	45,9	46,0
Maďarsko	304,0	285,0	268,0	266,0	263,0	248,0	239,0
Malta	7,8	7,8	7,5	7,5	7,2	6,9	6,4
Holandsko	1 502,0	1 486,0	1 443,0	1 490,0	1 587,0	1 562,0	1 557,0
Rakúsko	538,0	534,4	527,4	524,5	530,2	533,0	532,7
Poľsko	2 730,4	2 754,8	2 637,0	2 677,3	2 696,9	2 584,7	2 529,4
Portugalsko	337,6	324,0	307,2	305,7	300,7	289,3	275,1
Rumunsko	1 566,4	1 625,4	1 639,4	1 572,9	1 483,3	1 419,0	1 348,8
Slovinsko	134,0	120,3	112,5	117,2	113,4	113,1	109,5
Slovensko	201,7	198,6	185,0	180,2	173,9	162,5	159,3
Fínsko	317,9	312,9	309,4	296,1	288,4	285,8	284,3
Švédsko	401,1	390,7	384,7	365,7	365,6	354,2	348,6
Spojené Kráľovstvo	2 054,0	2 007,0	2 005,0	1 977,0	1 903,0	1 864,0	:

Prameň: EUROSTAT

Zabitia hovädzieho dobytku spolu v tis. ton

Krajina	2004	2005	2006	2007	2008	2009	2010
EÚ 27	8 298,8	8 082,6	8 131,8	8 203,6	8 077,3	7 720,4	:
EÚ 25	8 033,2	7 845,7	7 914,4	7 970,7	7 867,1	7 690,7	:
EÚ 15	7 445,7	7 270,2	7 298,6	7 334,0	7 226,9	7 069,3	7 258,2
Belgicko	280,9	267,2	268,9	272,9	267,3	255,0	263,0
Bulharsko	30,8	29,8	22,8	21,7	19,8	4,7	4,5
Česká republika	96,7	81,0	79,7	79,3	80,0	77,0	74,3
Dánsko	150,1	136,0	128,7	130,0	128,4	126,4	131,2
Nemecko	1 263,2	1 166,9	1 193,0	1 185,2	1 209,7	1 177,7	1 182,7
Estónsko	14,8	13,2	14,5	14,7	14,8	9,6	9,0
Írsko	562,7	545,9	572,2	580,8	537,2	514,4	559,0
Grécko	62,5	58,2	60,7	57,7	56,9	57,2	58,0
Španielsko	713,9	715,3	670,4	643,2	658,3	598,4	597,7
Francúzsko	1 580,0	1 554,4	1 509,5	1 531,8	1 518,2	1 466,7	1 521,2
Taliansko	1 151,4	1 114,1	1 110,6	1 126,7	1 059,2	1 055,0	1 075,4
Cyprus	3,8	4,2	4,0	3,9	4,2	4,4	:
Lotyšsko	21,6	20,4	20,7	22,8	21,4	19,0	17,6
Litva	47,6	52,9	47,3	56,0	47,5	43,9	42,6
Luxembursko	10,7	9,9	9,3	9,2	9,8	9,0	9,6
Maďarsko	37,9	32,4	33,5	34,5	32,4	29,7	27,1
Malta	1,3	1,4	1,4	1,5	1,5	1,5	1,4
Holandsko	381,5	396,0	383,6	385,6	378,4	401,8	388,5
Rakúsko	206,3	203,8	214,6	215,6	221,2	223,7	224,8
Poľsko	298,1	306,2	355,3	364,9	381,5	385,1	386,0
Portugalsko	118,5	118,0	105,3	91,3	108,5	102,7	93,7
Rumunsko	234,9	207,1	194,6	211,2	190,4	25,0	27,5
Slovinsko	40,1	37,4	37,9	36,2	36,9	35,3	35,8
Slovensko	25,6	26,4	21,4	23,0	19,9	15,8	13,6
Fínsko	91,2	86,7	87,1	88,6	82,5	81,1	82,1
Švédsko	142,4	135,9	137,4	133,5	128,8	150,5	146,8
Spojené Kráľovstvo	730,5	761,8	847,3	882,0	862,4	849,9	924,7

Prameň: EUROSTAT

Zabíjanie hovädzieho dobytku spolu v tis. ks

Krajina	2004	2005	2006	2007	2008	2009	2010
EÚ 27	:	:	29 277,5	28 818,0	28 872,2	27 184,3	:
EÚ 25	29 067,8	28 089,7	28 001,2	27 582,3	27 621,3	27 044,4	:
EÚ 15	26 449,2	25 636,6	25 473,1	24 962,7	24 912,0	24 547,8	24 871,9
Belgicko	842,6	823,2	819,4	815,3	812,5	790,0	836,7
Bulharsko	:	:	161,3	29,7	134,9	22,6	21,7
Česká republika	335,8	281,0	273,6	269,7	273,7	269,4	255,5
Dánsko	606,9	531,8	492,9	498,0	494,9	481,0	494,4
Nemecko	4 141,1	3 772,8	3 806,5	3 712,6	3 850,1	3 750,2	3 731,1
Estónsko	84,5	66,8	69,9	70,8	67,0	41,5	38,7
Írsko	1 812,8	1 684,7	1 773,2	1 770,6	1 665,0	1 600,4	1 716,3
Grécko	287,2	276,0	282,7	264,4	259,0	259,2	246,7
Španielsko	2 732,0	2 757,6	2 599,1	2 428,0	2 477,9	2 306,6	2 254,5
Francúzsko	5 473,2	5 336,8	5 165,8	5 082,8	5 083,1	4 953,4	5 059,7
Taliansko	4 223,1	4 133,9	4 054,4	3 997,4	3 833,4	3 838,2	3 861,6
Cyprus	16,6	18,7	18,5	17,3	18,7	18,1	:
Lotyšsko	132,5	118,9	114,5	119,6	115,4	95,5	90,8
Litva	337,2	312,3	238,8	252,4	224,4	185,4	178,3
Luxembursko	33,0	29,7	27,8	26,5	28,3	25,5	26,6
Maďarsko	142,5	121,9	126,0	130,2	125,3	113,9	106,0
Malta	4,8	5,3	5,2	6,1	5,5	6,0	5,7
Holandsko	1 961,3	1 969,2	1 915,0	1 905,0	1 923,0	2 068,2	2 027,8
Rakúsko	674,1	654,2	682,8	675,4	691,0	699,8	702,3
Poľsko	1 314,9	1 290,9	1 463,1	1 538,0	1 670,5	1 582,2	1 521,3
Portugalsko	469,4	480,9	439,2	374,8	449,4	444,6	404,7
Rumunsko	:	:	1 115,0	1 206,0	1 116,0	117,4	126,4
Slovinsko	151,0	137,6	136,8	128,1	131,5	125,3	124,9
Slovensko	98,9	99,7	81,7	87,5	77,3	59,3	50,9
Fínsko	318,5	306,3	303,6	301,0	282,4	267,3	265,0
Švédsko	491,9	466,1	466,1	449,7	430,1	497,6	484,1
Spojené Kráľovstvo	2 382,1	2 413,4	2 644,5	2 661,2	2 631,8	2 565,9	2 760,3

Prameň: EUROSTAT

Predpovede hrubej domácej produkcie HD (1000 ks)

Krajina	2. polrok 2012	1. polrok 2012	2. polrok 2011	1. polrok 2011	2. polr.2010
Belgicko	:	399,3	420,7	407,2	414,3
Bulharsko	:	55,7	117,4	56,9	115,6
Česká republika	60,2	47,2	60,7	45,7	254,5
Dánsko	:	260,0	279,0	265,0	268,0
Nemecko	2 164,0	1 973,0	2 192,0	2 003,0	2 242,8
Estónsko	34,0	30,1	33,5	29,9	33,4
Írsko	:	918,4	906,6	968,9	975,7
Grécko	121,4	115,8	121,5	117,8	116,3
Španielsko	:	1 046,9	1 169,8	1 038,9	1 222,8
Francúzsko	:	2 983,0	3 283,0	3 112,0	3 276,0
Taliansko	:	:	1 343,0	1 300,0	1 362,0
Cyprus	:	8,5	8,0	8,4	7,8
Lotyšsko	58,3	50,7	58,0	50,4	56,0
Litva	135,4	138,1	161,4	126,1	153,3
Luxembursko	34,2	32,1	33,1	30,9	29,6
Maďarsko	88,0	91,0	87,0	96,0	101,4
Malta	:	:	:	:	2,9
Holandsko	:	:	714,0	607,0	700,0
Rakúsko	:	:	371,0	342,0	372,0
Poľsko	:	950,0	920,0	990,0	990,0
Portugalsko	215,0	200,0	207,0	203,0	218,0
Rumunsko	:	507,1	616,3	533,0	700,0
Slovinsko	66,0	54,0	66,6	54,5	66,0
Slovensko	80,6	57,7	83,9	59,3	61,7
Fínsko	142,1	129,8	142,5	130,3	141,4
Spojené Kráľovstvo	:	1 227,0	1 318,0	1 251,0	1 416,0

Prameň: EUROSTAT

Ceny mladých jat. býkov (tr. R3) v EÚ (€/kg jat. hm.)

	2005	2006	2007	2008	2009	2010	2010 versus 2009
BE	2,35	2,64	2,52	2,64	2,71	2,62	- 3,4%
BG					2,48	2,44	- 1,7%
CZ	2,53	2,70	2,63	2,89	2,80	2,93	+ 4,4%
DK	2,87	3,19	3,04	3,30	3,19	3,24	+ 1,4%
DE	2,95	3,10	2,94	3,23	3,12	3,21	+ 2,6%
EST	1,92	2,18	2,47	2,62	2,62	2,63	+ 0,0%
GR	3,69	3,91	4,03	4,13	4,20	4,21	+ 0,2%
SP	2,94	3,27	3,19	3,11	3,26	3,23	- 1,0%
FR	3,02	3,25	2,94	3,15	3,12	3,11	- 0,2%
IE	2,68	2,87	2,80	3,23	2,96	2,96	- 0,1%
IT	3,18	3,47	3,29	3,53	3,60	3,45	- 4,0%
LV	1,59	1,73	1,81	2,22	1,99	1,78	- 10,2%
LT	2,03	2,19	1,93	2,39	2,20	2,46	+ 11,7%
LU	2,89	3,09	2,94	3,16	3,13	3,14	+ 0,2%
HU	2,58	2,50	2,40	2,50	2,31		
MT	3,35	3,57	3,60	3,42	2,80	2,90	+ 3,5%
NL	2,69	2,94	2,81	3,00	2,95	2,79	- 5,3%
AT	3,01	3,12	3,02	3,23	3,17	3,21	+ 1,4%
PL	2,24	2,43	2,40	2,63	2,47	2,56	+ 3,6%
PT	3,06	3,53	3,58	3,27	3,45	3,42	- 0,9%
RO			1,90	2,18	2,46	2,49	+ 1,1%
SI	2,73	2,90	2,90	3,03	3,01	2,99	- 0,7%
SK	2,42	2,57	2,57	2,75	2,79	2,87	+ 3,0%
FI	2,99	3,07	3,22	3,45	3,44	3,33	- 3,2%
SE	2,58	2,79	2,80	3,03	2,55	3,07	+ 20,3%
UK	2,63	2,88	2,88	3,17	3,04	3,00	- 1,4%
EU-25 (EU-27)	2,92	3,16	3,01	3,20	3,19	3,18	- 0,1%
medziročná zmena (%)	+ 8,6%	+ 8,2%	- 4,5%	+ 6,0%	- 0,1%	- 2,1%	

Prameň: EUROSTAT - CIRCA

Ceny jatočných kráv (ak. tr. O3) v EÚ (€/kg jat. hm.)

	2005	2006	2007	2008	2009	2010	2010 versus 2009
BE	1,98	2,27	2,20	2,43	2,32	2,23	- 3,8%
BG			1,68	1,74	1,77	1,88	+ 5,9%
CZ	1,70	1,78	1,86	2,09	1,97	2,03	+ 3,5%
DK	2,22	2,38	2,27	2,48	2,23	2,44	+ 9,2%
DE	2,24	2,37	2,34	2,60	2,30	2,35	+ 2,1%
EST	1,48	1,49	1,33	1,54	1,59	1,68	+ 6,0%
GR	1,59	1,68	1,75	1,81	1,89	1,94	+ 2,7%
SP	1,61	1,76	1,82	1,85	1,82	1,78	- 2,3%
FR	2,67	2,75	2,72	2,76	2,53	2,63	+ 3,8%
IE	2,09	2,31	2,24	2,68	2,35	2,42	+ 2,8%
IT	2,12	2,16	2,10	2,29	2,19	2,17	- 0,8%
LV	1,32	1,33	1,35	1,75	1,65	1,64	- 0,7%
LT	1,47	1,55	1,52	1,83	1,72	1,85	+ 7,7%
LU	2,32	2,50	2,46	2,65	2,50	2,52	+ 1,0%
HU	1,79	1,86	1,96	2,03	1,95	1,95	- 0,2%
NL	2,26	2,37	2,29	2,54	2,30	2,28	- 1,0%
AT	2,00	2,12	2,11	2,31	2,08	2,16	+ 3,9%
PL	1,82	1,86	1,91	2,12	1,90	1,99	+ 4,9%
PT	1,57	1,84	1,96	1,93	1,87	1,76	- 5,6%
RO			1,50	1,84	2,10	1,91	- 9,3%
SI	1,34	1,56	1,56	1,84	1,70	1,66	- 2,4%
SK	1,65	1,68	1,78	1,99	1,87	1,90	+ 1,5%
FI	1,80	1,89	1,96	2,15	2,20	2,11	- 4,5%
SE	2,22	2,45	2,40	2,53	2,06	2,51	+ 22,1%
UK		2,13	2,01	2,47	2,38	2,30	- 3,4%
EU-25 (EU-27)	2,28	2,38	2,30	2,47	2,27	2,31	+ 1,9%
medziročná zmena (%)	+ 13,7%	+ 4,2%	- 3,4%	+ 7,5%	- 8,1%	+ 1,9%	

Prameň: EUROSTAT - CIRCA

Ceny jatočných jalovic (ak. tr. R3) v EÚ (€/kg jat. hm.)

	2005	2006	2007	2008	2009	2010	2010 versus 2009
BE	2,34	2,54	2,45	2,58	2,74	2,74	- 0,2%
CZ	2,05	2,16	2,18	2,42	2,30	2,38	+ 3,3%
DK	3,08	3,12	3,03	3,19	2,97	3,09	+ 4,2%
DE	2,72	2,87	2,88	3,07	2,97	2,95	- 0,6%
EST	1,98	2,18	2,19	2,42	2,46	2,47	+ 0,3%
GR	3,68	3,77	3,97	3,96	4,03	4,10	+ 1,7%
SP	3,10	3,35	3,48	3,19	2,96	3,13	+ 5,5%
FR	3,33	3,47	3,36	3,38	3,21	3,24	+ 1,0%
IE	2,68	2,84	2,82	3,22	2,93	2,99	+ 2,0%
IT	3,61	3,96	3,91	3,98	3,99	3,81	- 4,5%
LV	1,56	1,64	1,65	1,92	1,76	1,68	- 4,3%
LT	1,74	1,75	1,74	2,19	2,02	1,97	- 2,5%
LU	3,04	3,17	3,17	3,25	3,25	3,26	+ 0,3%
HU	2,34	2,23	2,32	2,22	2,08	2,18	+ 4,7%
NL	2,35	2,44	2,36	2,61	2,57	2,38	- 7,6%
AT	2,63	2,74	2,76	2,92	2,84	2,86	+ 0,8%
PL	1,94	2,05	2,09	2,33	2,14	2,26	+ 5,3%
RO			1,62	2,20	2,68	2,47	- 7,6%
SI	2,47	2,67	2,68	2,71	2,66	2,72	+ 2,3%
SK	1,84	1,95	2,03	2,27	2,17	2,20	+ 1,3%
FI	2,72	2,71	2,87	2,96	3,05	2,96	- 3,0%
SE	2,54	2,75	2,76	3,02	2,57	3,08	+ 19,6%
UK	2,76	2,99	3,02	3,26	3,13	3,14	+ 0,3%
EU-25 (EU-27)	2,94	3,14	3,14	3,27	3,13	3,16	+ 1,2%
medziročná zmena (%)	+ 5,6%	+ 7,0%	+ 0,1%	+ 3,9%	- 4,3%	+ 1,2%	

Prameň: EUROSTAT - CIRCA

Ceny mladých jat. býkov (tr. R3) v EÚ (€/kg jat. hm.)

	BE	BG	CZ	DK	DE	EST	GR	SP	FR	IE	IT	LV	LT	LU	HU	MT	NL	AT	PL	PT	RO	SI	SK	FI	SE	UK	EU-27	% zmena	
2009	1	2,74		2,75	3,35	3,43	2,60	4,21	3,45	3,33	3,00	3,71	2,26	2,27	3,24	2,06	2,90	3,05	3,39	2,33	3,50	2,36	3,22	2,75	3,53	2,55	3,04	3,36	+2,0%
	2	2,74		2,72	3,33	3,40	2,80	4,24	3,45	3,27	3,04	3,69		2,36	3,25		2,90	3,12	3,37	2,23	3,59	2,42	3,15	2,90	3,53	2,46	3,14	3,34	-0,5%
	3	2,73		2,90	3,35	3,37	2,80	4,22	3,31	3,24	2,95	3,77	2,31	2,32	3,24		2,90	3,03	3,32	2,33	3,54	2,73	3,04	3,07	3,48	2,47	2,98	3,31	-1,0%
	4	2,75		2,91	3,28	3,18		4,16	3,31	3,12	2,96	3,72	2,25	2,24	3,17	2,40	2,90	2,97	3,17	2,39	3,51		3,01	2,76	3,47	2,60	3,06	3,24	-2,0%
	5	2,77		2,84	3,16	2,96	2,30	4,09	3,23	3,04	2,98	3,69	2,04	2,31	3,09		2,90	2,97	3,04	2,44	3,49	2,75	2,97	2,84	3,51	2,64	3,09	3,15	-2,7%
	6	2,76		2,78	3,11	2,95		4,18	3,08	3,00	3,10	3,51	2,06	2,31	3,07		2,90	2,91	3,03	2,48	3,39	2,35	2,93	2,76	3,55	2,49	3,20	3,09	-2,1%
	7	2,76		2,82	3,06	2,93	2,64	4,17	3,10	3,00	3,05	3,50	1,90	2,15	3,08		2,90	2,90	3,00	2,53	3,37		2,93	2,60	3,48	2,45	3,09	3,08	-0,2%
	8	2,72	2,52	2,82	3,08	3,01	2,64	4,21	3,16	3,05	3,01	3,55	1,73	2,01	3,11	2,47	2,90	2,93	3,06	2,62	3,36	2,13	2,97	2,80	3,40	2,58	3,08	3,13	+1,7%
	9	2,68	2,49	2,83	3,13	3,02	2,56	4,24	3,17	3,02	2,99	3,59	1,79	1,99	3,14		2,82	2,93	3,13	2,61	3,37	2,44	2,99	2,77	3,35	2,65	3,01	3,14	+0,2%
	10	2,65	2,43	2,76	3,12	3,02	2,80	4,21	3,21	3,09	2,88	3,49	1,54	2,03	3,06		2,09	2,86	3,13	2,50	3,39	2,43	2,98	2,72	3,37	2,61	2,90	3,13	-0,5%
	11	2,63		2,75	3,18	3,07	2,29	4,24	3,30	3,13	2,77	3,41	2,01	2,19	2,98		2,36	2,86	3,16	2,58	3,43	2,47	2,94	2,76	3,34	2,56	2,95	3,15	+0,9%
	12	2,63		2,77	3,17	3,17	2,80	4,23	3,35	3,13	2,77	3,57	1,98	2,27	3,20		3,10	2,89	3,21	2,62	3,45	2,51	2,95	2,70	3,32	2,54	2,96	3,22	+2,1%
2010	1	2,63		2,82	3,18	3,23	2,80	4,23	3,36	3,19	2,86	3,47	1,89	2,32	3,20		3,10	2,93	3,26	2,72	3,49	2,72	3,03	3,09	3,38	2,74	3,03	3,25	+0,9%
	2	2,65	1,47	2,93	3,28	3,28	2,80	4,22	3,32	3,14	2,85	3,62	1,99	2,41	3,16		3,10	3,05	3,27	2,75	3,55	2,69	3,08	2,87	3,34	2,92	3,00	3,28	+0,9%
	3	2,65		2,99	3,33	3,20	2,69	4,27	3,26	3,12	2,86	3,60	1,96	2,42	3,16		3,10	2,95	3,20	2,60	3,50	2,41	2,96	2,87	3,34	3,03	2,89	3,22	-1,6%
	4	2,66	3,29	2,96	3,27	3,10	2,62	4,21	3,24	3,06	2,90	3,50	1,71	2,42	3,10		3,10	2,90	3,10	2,59	3,50	2,36	2,94	2,79	3,34	3,04	2,96	3,17	-1,6%
	5	2,66	2,55	2,86	3,20	3,01	2,38	4,19	3,12	2,99	2,96	3,42	1,70	2,47	3,11		3,10	2,91	3,04	2,34	3,44	2,46	2,85	2,90	3,29	3,11	2,96	3,08	-2,7%
	6	2,64	2,10	2,83	3,17	3,03	2,40	4,13	3,06	2,97	3,04	3,36	1,94	2,42	3,11		3,10	2,71	3,04	2,29	3,39	2,28	2,83	2,78	3,31	3,08	3,03	3,06	-0,8%
	7	2,61	2,05	2,87	3,09	2,97	2,69	4,15	3,05	2,97	3,00	3,28	1,69	2,35	3,13		3,10	2,63	2,99	2,28	3,32	2,57	2,85	2,85	3,31	3,04	3,01	3,03	-1,1%
	8	2,59	2,05	2,89	3,18	3,07	2,69	4,15	3,09	3,02	3,02	3,34	1,62	2,39	3,10		3,10	2,63	3,12	2,41	3,35	2,49	2,87	2,98	3,31	3,10	3,03	3,09	+2,1%
	9	2,57	2,67	2,91	3,22	3,12	2,51	4,17	3,25	3,07	2,98	3,43	1,74	2,38	3,12	0,00	2,55	2,67	3,18	2,47	3,34	2,42	2,97	2,81	3,27	3,18	3,04	3,17	+2,6%
	10	2,57	2,73	2,96	3,19	3,20	2,37	4,25	3,22	3,17	2,96	3,23	1,65	2,40	3,14	0,00	2,44	2,64	3,27	2,55	3,36	2,46	3,02	2,85	3,35	3,17	2,86	3,16	-0,4%
	11	2,58	2,67	3,02	3,26	3,45	2,74	4,26	3,38	3,28	2,93	3,48	1,76	2,65	3,15	1,85	2,51	2,76	3,43	2,80	3,36	2,22	3,11	2,78	3,38	3,13	3,00	3,34	+5,6%
	12	2,65	2,77	3,08	3,49	3,80	2,80	4,26	3,38	3,35	3,12	3,71	1,76	2,90	3,23	1,85	2,46	2,76	3,62	2,93	3,41	2,77	3,34	2,87	3,36	3,24	3,16	3,48	+4,4%

Prameň: EUROSTAT - CIRCA

Ceny jatočných kráv (ak. tr. O3) v EÚ (€/kg jat. hm.)

	BE	BG	CZ	DK	DE	EST	GR	SP	FR	IE	IT	LV	LT	LU	HU	NL	AT	PL	PT	RO	SI	SK	FI	SE	UK	EU-27	% zmena	
2009	1	2,37	1,99	1,85	2,37	2,40	1,60	1,81	1,83	2,47	2,44	2,34	1,76	1,73	2,49	1,86	2,42	2,20	1,84	1,90	2,06	1,83	1,97	2,19	2,06	2,37	2,29	+ 1,2%
	2	2,35	1,85	1,84	2,32	2,36	1,59	1,84	1,95	2,45	2,54	2,32	1,77	1,82	2,48	1,79	2,32	2,14	1,76	1,88	2,20	1,81	1,90	2,16	2,03	2,56	2,28	- 0,4%
	3	2,37	1,91	1,96	2,33	2,40	1,61	1,91	1,92	2,54	2,48	2,31	1,80	1,80	2,56	1,88	2,44	2,20	1,87	1,92	2,28	1,78	1,82	2,15	2,03	2,49	2,33	+ 2,2%
	4	2,40	1,75	2,01	2,28	2,34	1,57	2,00	1,94	2,56	2,52	2,31	1,76	1,78	2,50	1,95	2,38	2,10	1,94	1,90	2,23	1,63	1,82	2,16	2,11	2,59	2,33	- 0,1%
	5	2,45	1,81	2,01	2,21	2,38	1,59	1,82	1,86	2,62	2,51	2,28	1,68	1,71	2,46	2,15	2,47	2,09	1,95	1,90	2,23	1,61	1,83	2,31	2,16	2,59	2,36	+ 1,3%
	6	2,41	1,76	2,03	2,24	2,40	1,56	1,87	1,89	2,60	2,58	2,30	1,76	1,74	2,62	2,25	2,38	2,10	1,98	1,88	2,11	1,80	1,89	2,30	2,02	2,66	2,36	- 0,2%
	7	2,38	1,77	2,09	2,22	2,36	1,59	1,91	1,86	2,62	2,32	2,30	1,65	1,72	2,58	2,14	2,35	2,09	1,99	1,85	2,12	1,73	1,86	2,22	1,95	2,42	2,33	- 1,1%
	8	2,34	1,72	2,05	2,19	2,37	1,59	1,92	1,78	2,63	2,22	2,33	1,55	1,68	2,54	2,02	2,34	2,14	2,00	1,87	2,11	1,78	1,87	2,21	2,06	2,39	2,33	- 0,2%
	9	2,25	1,71	2,03	2,17	2,22	1,57	1,93	1,76	2,52	2,22	2,11	1,51	1,67	2,50	1,94	2,21	2,05	1,95	1,83	2,07	1,75	1,89	2,20	2,12	2,28	2,22	- 4,4%
	10	2,19	1,53	1,94	2,15	2,14	1,59	1,90	1,71	2,51	2,17	1,95	1,46	1,55	2,42	1,90	2,16	1,96	1,82	1,81	1,96	1,59	1,91	2,21	2,07	2,14	2,16	- 2,7%
	11	2,15	1,76	1,91	2,15	2,13	1,57	1,89	1,70	2,43	2,12	1,83	1,49	1,65	2,40	1,79	2,10	1,96	1,83	1,85	1,90	1,47	1,88	2,20	2,03	2,09	2,12	- 1,9%
	12	2,14	1,73	1,88	2,12	2,11	1,60	1,89	1,66	2,43	2,12	1,87	1,60	1,75	2,42	1,75	2,06	1,96	1,86	1,83	1,96	1,67	1,84	2,14	2,03	2,03	2,11	- 0,4%
2010	1	2,23	1,82	1,92	2,22	2,27	1,57	1,91	1,69	2,48	2,30	1,88	1,62	1,81	2,46	1,88	2,26	2,05	1,96	1,81	2,01	1,66	1,83	2,07	2,21	2,20	2,21	+ 4,5%
	2	2,26	1,84	1,97	2,39	2,28	1,57	1,87	1,67	2,48	2,31	1,95	1,71	1,90	2,48	1,94	2,32	2,06	2,01	1,78	1,99	1,65	1,88	2,10	2,38	2,23	2,23	+ 1,0%
	3	2,30	1,81	2,06	2,45	2,33	1,74	1,99	1,76	2,57	2,35	2,12	1,74	1,93	2,52	2,00	2,33	2,11	2,05	1,82	1,98	1,66	1,93	2,10	2,50	2,24	2,30	+ 2,9%
	4	2,32	1,85	2,04	2,42	2,33	1,76	1,97	1,73	2,60	2,43	2,20	1,72	1,92	2,50	1,98	2,30	2,13	2,07	1,81	1,99	1,62	1,95	2,10	2,51	2,34	2,31	+ 0,7%
	5	2,32	1,89	2,01	2,50	2,36	1,72	1,92	1,71	2,65	2,55	2,26	1,66	1,87	2,59	1,91	2,40	2,17	1,95	1,79	1,91	1,63	1,97	2,12	2,55	2,41	2,34	+ 0,9%
	6	2,28	1,84	2,06	2,49	2,43	1,74	1,94	1,78	2,61	2,58	2,27	1,62	1,83	2,58	1,93	2,34	2,23	1,94	1,78	1,88	1,59	1,98	2,13	2,52	2,48	2,35	+ 0,4%
	7	2,20	1,87	2,10	2,43	2,40	1,77	1,93	1,76	2,66	2,40	2,27	1,54	1,79	2,47	1,93	2,23	2,17	1,93	1,76	1,85	1,61	1,93	2,13	2,50	2,37	2,33	- 0,8%
	8	2,19	1,85	2,09	2,52	2,39	1,81	1,95	1,86	2,67	2,46	2,26	1,55	1,76	2,46	1,90	2,24	2,23	1,96	1,76	1,91	1,51	1,94	2,10	2,57	2,35	2,34	+ 0,8%
	9	2,18	1,95	2,07	2,49	2,38	1,69	1,95	1,86	2,68	2,39	2,22	1,63	1,81	2,51	1,89	2,24	2,22	2,01	1,72	1,88	1,65	1,83	2,10	2,59	2,35	2,34	- 0,2%
	10	2,16	1,91	2,03	2,43	2,30	1,57	1,94	1,83	2,73	2,36	2,20	1,58	1,70	2,60	2,00	2,20	2,19	1,99	1,68	1,87	1,71	1,82	2,12	2,57	2,16	2,32	- 1,0%
	11	2,14	1,94	2,04	2,44	2,31	1,63	1,95	1,85	2,72	2,35	2,20	1,60	1,83	2,52	2,02	2,20	2,18	2,00	1,72	1,81	1,83	1,88	2,07	2,56	2,21	2,32	+ 0,0%
	12	2,16	1,96	2,01	2,44	2,43	1,61	1,96	1,85	2,69	2,56	2,22	1,68	2,02	2,57	2,02	2,29	2,23	2,04	1,73	1,81	1,83	1,87	2,11	2,66	2,31	2,37	+ 2,1%

Prameň: EUROSTAT - CIRCA

Ceny jatočných jalovic (ak. tr. R3) v EÚ (€/kg jat. hm.)

		BE	CZ	DK	DE	EST	GR	SP	FR	IE	IT	LV	LT	LU	HU	NL	AT	PL	RO	SI	SK	FI	SE	UK	EU-27	% zmena
2009	1	2,72	2,22	3,12	3,10	1,99	3,96	3,24	3,27	3,02	4,03	1,94	2,11	3,26	1,99	2,79	2,92	2,03	2,62	2,87	2,20	3,08	2,55	3,10	3,23	+1,9%
	2	2,74	2,18	3,06	3,08	2,35	3,87	3,24	3,25	3,06	4,22	1,92	2,15	3,19	1,88	2,15	2,92	1,92	2,74	2,72	2,17	3,07	2,54	3,20	3,26	+0,8%
	3	2,75	2,31	3,09	3,05	2,39	3,98	3,04	3,25	2,98	4,25	2,01	2,12	3,22	1,94	2,75	2,92	2,03	2,81	2,65	2,03	3,07	2,49	3,07	3,20	-1,7%
	4	2,76	2,33	3,10	2,97	2,80	3,92	3,05	3,24	3,00	4,15	1,94	2,10	3,35	2,14	2,75	2,81	2,12	3,10	2,59	2,06	3,17	2,65	3,14	3,19	-0,4%
	5	2,79	2,30	3,00	2,94	2,33	4,01	2,99	3,25	3,00	4,10		2,05	3,24	2,13	2,84	2,77	2,09	2,43	2,61	2,10	3,13	2,74	3,17	3,16	-0,9%
	6	2,80	2,34	2,98	2,95	2,58	4,02	2,79	3,24	3,09	3,94		2,16	3,29	2,23	2,60	2,80	2,12	2,73	2,53	2,38	3,11	2,49	3,29	3,11	-1,5%
	7	2,78	2,39	2,88	2,93	2,80	4,04	2,78	3,22	2,96	3,74	1,69	2,02	3,22	2,29	2,44	2,80	2,18	2,17	2,54	2,16	3,16	2,50	3,18	3,05	-1,9%
	8	2,77	2,37	2,88	2,96	2,36	4,10	2,81	3,23	2,87	3,73		1,97	3,20	2,16	2,57	2,88	2,27	2,87	2,57	2,12	3,11	2,58	3,18	3,06	+0,3%
	9	2,72	2,36	2,90	2,95		4,13	2,87	3,17	2,86	3,87	1,51	1,87	3,26	2,05	2,66	2,87	2,27	2,69	2,73	2,05	2,91	2,66	3,10	3,07	+0,5%
	10	2,68	2,32	2,85	2,91	2,49	4,08	2,89	3,15	2,77	4,09	1,46	1,77	3,25	2,02	2,39	2,81	2,18	2,39	2,76	2,10	2,92	2,57	3,01	3,07	+0,0%
	11	2,68	2,28	2,86	2,90	2,51	4,12	2,94	3,13	2,76	3,98	1,66	1,97	3,22	2,07	2,35	2,79	2,22	2,98	2,70	2,10	2,93	2,56	3,07	3,07	-0,1%
	12	2,68	2,24	2,92	2,93		4,14	2,90	3,13	2,80	3,78	1,67	1,97	3,27	2,02	2,58	2,78	2,27	2,57	2,67	2,56	2,93	2,55	3,10	3,04	-0,8%
2010	1	2,72	2,28	2,99	2,97	2,21	4,00	2,94	3,18	2,90	3,79	1,64	1,95	3,27		2,37	2,81	2,36	2,17	2,74	2,11	2,88	2,75	3,17	3,09	+1,6%
	2	2,75	2,37	3,14	2,98	2,80	4,08	3,00	3,19	2,91	3,89	1,79	2,01	3,24	2,11	2,50	2,86	2,40	2,52	2,74	2,12	2,90	2,99	3,14	3,13	+1,1%
	3	2,78	2,42	3,19	2,94	2,40	4,17	2,88	3,23	2,92	3,88	1,86	2,04	3,30	2,19	2,26	2,81	2,30	2,65	2,65	2,23	2,86	3,09	3,02	3,09	-1,2%
	4	2,81	2,39	3,16	2,90	2,20	4,13	2,83	3,23	2,95	3,83	1,78	1,96	3,26	2,24	2,50	2,78	2,28	2,49	2,57	2,29	3,01	3,09	3,09	3,07	-0,6%
	5	2,81	2,33	3,15	2,89	2,64	4,16	2,88	3,23	3,00	3,77	1,76	1,98	3,24	2,04	2,27	2,76	2,13	2,50	2,64	2,29	3,03	3,11	3,10	3,07	-0,2%
	6	2,79	2,33	3,11	2,92	2,44	4,13	3,06	3,23	3,08	3,64	1,83	1,99	3,27	2,13	2,62	2,80	2,10	2,55	2,78	2,23	3,08	3,07	3,18	3,12	+1,8%
	7	2,75	2,38	3,03	2,91		4,02	3,07	3,23	3,04	3,63	1,57	1,93	3,25		2,30	2,81	2,11	2,31	2,64	2,26	3,06	3,04	3,16	3,11	-0,3%
	8	2,73	2,43	3,11	2,93		4,11	3,18	3,24	3,06	3,70		1,86	3,23	2,22	2,33	2,90	2,19	2,46	2,65	2,24	3,07	3,10	3,18	3,17	+1,8%
	9	2,68	2,41	3,14	2,96		4,13	3,36	3,24	2,98	3,77	1,51	1,91	3,23	2,17	2,31	2,92	2,25	2,67	2,77	2,17	2,95	3,18	3,19	3,22	+1,9%
	10	2,66	2,43	3,02	2,97		4,12	3,35	3,28	2,93	3,81	1,56	1,83	3,27	2,25	2,29	2,92	2,26	2,41	2,77	1,95	2,96	3,17	3,03	3,22	-0,2%
	11	2,66	2,41	3,03	2,99	2,52	4,05	3,45	3,31	2,94	4,01	1,63	2,01	3,26	2,23	2,40	2,90	2,31	2,35	2,82	2,08	2,92	3,14	3,16	3,29	+2,3%
	12	2,68	2,39	3,07	3,09	2,54	4,11	3,53	3,32	3,15	4,00	1,55	2,17	3,30	2,18	2,39	3,04	2,37	2,59	2,91	2,39	2,76	3,21	3,31	3,37	+2,4%

Prameň: EUROSTAT - CIRCA

Predpokladaný obchod s hovädzím a teľacím mäsom v EÚ-27 v rokoch 2009 až 2020 (1 000 t jat. hm.)

	2009	2010	2011	2012	2013	2014	2015	2016	2017	2018	2019	2020
Hrubá domáca produkcia	7 995	7 956	7 745	7 594	7 659	7 791	7 750	7 647	7 529	7 492	7 445	7 425
EÚ 15	7 149	7 124	6 951	6 818	6 874	6 990	6 966	6 888	6 789	6 759	6 718	6 701
EÚ 12	847	833	794	775	784	801	784	758	740	733	727	724
Import živých zvierat	1	0	0	0	0	0	0	0	0	0	0	0
Export živých zvierat	61	89	88	84	80	77	75	73	71	69	66	64
Čistá produkcia	7 936	7 868	7 657	7 510	7 579	7 714	7 675	7 574	7 458	7 424	7 379	7 361
Import	428	438	473	507	545	560	558	574	592	602	614	619
Export	124	136	127	119	113	112	108	100	95	90	84	78
Spotreba	8 240	8 151	8 055	7 957	7 997	8 086	8 060	8 014	7 939	7 925	7 906	7 899
Spotreba na obyvateľa	16,6	16,3	16,0	15,7	15,9	16,1	16,0	15,8	15,6	15,5	15,4	15,4
EÚ 15	19,4	19,1	18,8	18,5	18,5	18,6	18,5	18,3	18,1	18,0	17,9	17,8
EÚ 12	5,6	5,6	5,4	5,4	5,5	5,6	5,6	5,6	5,6	5,6	5,6	5,6

Prameň: http://ec.europa.eu/agriculture/publi/caprep/prospects2010/tabmeat_en.xls

Export hovädzieho dobytku a hovädzieho mäsa v EÚ-27 do tretích krajín (tony jat. hm.)

		BE	BG	CZ	DK	DE	EE	IE	EL	ES	FR	IT	CY	LV	LT	
0102	Plemenné zvieratá	2010	0	0	402	33	15 407	257	41	3	5	3 029	19	0	8	220
		2009	0	0	395	131	10 838	85	77	0	0	1 468	1	0	0	0
		2008	0	0	475	98	8 154	236	163	0	1	818	16	0	0	62
0102	Ostatné živé zvieratá	2010	44	4 494	3 203	2	1 790	458	613	199	7 340	20 349	78	0	80	1 522
		2009	0	5 756	2 536	0	871	0	0	9	467	6 703	15	0	0	337
		2008	0	6 519	2 131	2	1 124	0	0	0	458	1 961	23	122	0	929
0201	Mäso čerstvé a chladené	2010	1 045	17	1 824	7 110	34 145	0	2 630	574	3 129	5 642	2 934	0	222	13 853
		2009	0	1	0	5 672	14 259	0	883	20	2 524	1 992	851	0	0	9 594
		2008	1	5	6	2 053	27 620	0	376	109	2 564	1 393	508	0	0	15 603
0202	Mäso mrazené	2010	4 478	60	0	9 336	24 692	99	13 070	133	10 125	4 336	20 398	17	81	1 877
		2009	1 208	6	0	1 393	4 317	0	902	355	1 758	2 036	7 322	35	0	453
		2008	4 713	18	28	4 349	10 926	0	2 209	92	3 297	3 645	11 470	2	0	1 475
0206	Vnútornosti	2010	1 566	0	0	2 707	18 530	0	13 133	95	2 012	11 456	4 549	0	119	1 920
		2009	1 236	0	0	2 152	16 841	0	7 165	72	975	12 038	4 806	0	0	652
		2008	1 327	24	43	2 190	21 826	0	2 093	0	989	11 795	4 515	26	255	701
0210	Solené, údené a sušené mäso	2010	2	0	0	1	15	0	0	0	317	14	1 583	0	0	0
		2009	43	0	0	0	119	0	0	0	2	917	0	0	0	0
		2008	1	0	1	0	13	0	0	0	4	8	1 014	0	1	1
0210	Solené, údené a sušené vnútornosti	2010	142	0	0	118	0	1	0	0	2 370	573	5	0	0	0
		2009	0	40	0	12	0	0	0	0	2 749	924	46	0	0	0
		2008	0	0	0	98	58	0	0	0	1 487	1 588	58	0	0	0
1502	Tuky	2010	2	0	0	509	3 351	0	637	0	20	953	405	0	0	807
		2009	0	0	0	139	3 254	0	0	0	0	1 336	288	0	0	1 104
		2008	1	0	0	655	3 745	0	0	0	0	2 518	153	0	0	1 337
1602	Prípravky a výrobky	2010	156	32	9	691	607	2	52	1	196	4 299	10 682	1	396	2
		2009	26	14	1	608	531	18	2 894	2	170	4 340	12 314	35	870	0
		2008	2	0	1	725	284	46	8 104	2	185	7 637	14 431	0	450	1
Celkom	2010	7 434	4 603	5 437	20 507	98 535	817	30 176	1 004	25 514	50 651	40 651	18	907	20 201	
	2009	2 514	5 817	2 932	10 107	51 030	103	11 921	457	8 645	30 839	26 560	70	870	12 140	
	2008	6 045	6 567	2 686	10 171	73 751	282	12 944	203	8 985	31 362	32 187	149	707	20 109	

Prameň: CIRCA

Export hovädzieho dobytku a hovädzieho mäsa v EÚ-27 do tretích krajín (tony jat. hm.)

		LU	HU	MT	NL	AT	PL	PT	RO	SI	SK	FI	SE	UK	
0102	Plemenné zvieratá	2010	0	2 721	0	5 415	5 271	152	0	5	2	539	176	38	10
		2009	0	2 318	0	3 903	2 582	414	0	7	3	799	150	10	2
		2008	0	1 639	0	948	3 918	267	0	5	71	0	59	286	0
0102	Ostatné živé zvieratá	2010	0	14 019	0	24	0	2 989	0	18 161	5 251	1 295	0	0	0
		2009	0	4 186	0	0	39	3 846	0	10 185	1 213	1 445	0	0	0
		2008	0	3 309	0	0	22	4 150	0	8 940	2 707	1 203	0	0	0
0201	Mäso čerstvé a chladené	2010	3	614	0	10 610	8 856	31 862	8	358	455	81	20	41	1 506
		2009	3	3	0	8 699	4 982	7 467	13	10	235	0	79	3	1 149
		2008	1	128	0	4 984	5 603	7 196	1	11	11	0	122	0	494
0202	Mäso mrazené	2010	0	442	21	3 732	7 022	18 174	464	349	670	0	0	89	2 251
		2009	0	345	0	2 879	1 896	3 435	165	32	66	0	0	31	1 243
		2008	0	767	0	4 470	3 482	6 966	111	41	226	0	1	61	485
0206	Vnútornosti	2010	0	3 585	0	12 118	3 128	3 453	16	0	198	0	63	571	3 899
		2009	0	323	0	5 878	2 462	2 523	24	0	75	0	80	421	2 360
		2008	0	1 532	0	5 636	2 949	2 482	42	3	219	0	10	563	131
0210	Solené, údené a sušené mäso	2010	0	0	0	4	6	1	0	0	14	0	0	4	1
		2009	0	0	0	6	7	0	1	0	13	0	0	0	1
		2008	0	0	0	5	16	0	1	0	7	0	0	0	0
0210	Solené, údené a sušené vnútornosti	2010	0	0	0	55	0	0	0	0	0	0	0	1	8
		2009	0	0	0	65	0	0	0	0	0	0	0	0	15
		2008	0	0	0	87	0	0	0	0	0	0	0	0	10
1502	Tuky	2010	0	0	0	73	432	902	0	20	273	0	0	214	14
		2009	0	0	0	135	396	578	0	0	195	0	0	193	8
		2008	0	0	0	99	304	319	113	0	261	0	0	201	2 242
1602	Prípravky a výrobky	2010	0	145	2	3 914	105	743	125	2	101	0	6	488	333
		2009	0	125	17	3 118	171	166	219	1	115	0	42	474	1 409
		2008	0	78	0	2 846	5	119	97	1	57	0	118	360	1 877
Celkom		2010	3	21 526	23	35 945	24 819	58 277	613	18 895	6 964	1 915	265	1 445	8 023
		2009	3	7 301	17	24 683	12 534	18 430	422	10 235	1 915	2 244	351	1 132	6 187
		2008	1	7 454	0	19 075	16 301	21 500	364	8 999	3 559	1 203	308	1 471	5 238

Prameň: CIRCA

Import hovädzieho dobytku a hovädzieho mäsa v EÚ-27 z tretích krajín (tony jat. hm.)

		BE	BG	CZ	DK	DE	EE	IE	EL	ES	FR	IT	CY	LV	
0102	Plemenné zvieratá	2010	0	0	0	3	0	0	0	0	24	39	0	0	
		2009	0	10	0	32	3	0	0	47	46	884	0	0	
		2008	0	0	0	18	6	0	10	241	16	417	0	10	
0102	Ostatné živé zvieratá	2010	0	0	0	0	0	0	0	3	0	40	0	0	
		2009	0	8	0	1	0	0	0	0	0	307	0	0	
		2008	0	9	0	0	0	0	0	1	0	203	0	0	
0201	Mäso čerstvé a chladené	2010	1 703	17	92	1 066	47 114	0	2	0	8 645	1 487	19 683	0	0
		2009	2 064	0	60	1 667	48 149	0	27	0	9 864	1 640	19 842	0	0
		2008	1 594	0	147	1 194	40 650	0	1	175	8 984	1 723	15 000	0	0
0202	Mäso mrazené	2010	292	0	0	993	11 567	194	3 003	1 561	12 631	1 801	34 414	1 107	0
		2009	682	0	0	1 106	12 380	202	5 312	3 768	16 115	2 167	34 773	988	0
		2008	588	666	0	979	10 997	234	4 147	1 510	15 149	1 755	22 650	961	0
0206	Vnútornosti	2010	19	0	0	4	1 114	0	1	0	58	549	936	1	0
		2009	19	0	0	2	742	0	74	5	72	597	510	0	39
		2008	22	0	0	3	934	0	8	0	37	574	6	0	0
0210	Solené, údené a sušené mäso	2010	0	0	0	0	646	0	0	0	1 819	0	0	0	0
		2009	0	0	0	0	294	0	0	0	1 598	0	0	0	0
		2008	0	0	0	0	225	0	0	0	1 544	11	0	0	0
0210	Solené, údené a sušené vnútornosti	2010	0	0	1	0	0	0	0	0	2	0	0	0	0
		2009	0	0	2	0	0	0	0	0	0	0	0	0	0
		2008	0	0	0	0	0	0	2	0	4	1	0	0	0
1502	Tuky	2010	130	0	88	60	63	23	20	0	25	0	2 486	0	0
		2009	0	0	0	0	68	0	0	0	1 503	35	2 016	0	0
		2008	30	0	0	2	17	0	0	0	20	0	279	0	0
1602	Prípravky a výrobky	2010	5 076	0	0	363	5 768	0	967	9	897	3 055	9 661	88	0
		2009	5 501	0	0	417	7 523	0	1 622	22	875	3 737	12 990	101	0
		2008	5 676	71	0	732	8 818	0	777	170	925	3 684	15 374	83	0
Celkom		2010	7 220	17	180	2 485	66 274	216	3 992	1 570	22 259	8 737	67 258	1 196	0
		2009	8 266	18	61	3 192	69 188	205	7 035	3 795	28 476	9 821	71 322	1 089	39
		2008	7 908	745	147	2 910	61 660	240	4 934	1 865	25 361	9 296	53 941	1 044	10

Prameň: CIRCA

Import hovädzieho dobytku a hovädzieho mäsa v EÚ-27 z tretích krajín (tony jat. hm.)

		LT	LU	HU	MT	NL	AT	PL	PT	RO	SI	SK	FI	SE	UK
0102	Plemenné zvieratá	2010	8	0	0	0	19	0	0	6	1	0	0	0	1
		2009	0	0	0	0	39	0	0	16	0	0	0	0	12
		2008	0	0	0	0	23	0	61	6	0	0	0	0	0
0102	Ostatné živé zvieratá	2010	20	0	2	0	2	0	0	0	0	0	0	0	0
		2009	0	0	0	0	0	0	0	0	0	0	0	0	0
		2008	0	0	0	0	0	0	0	0	0	0	0	0	0
0201	Mäso čerstvé a chladené	2010	0	371	0	37 908	9	0	1 713	0	1 148	0	899	2 319	25 818
		2009	18	353	0	39 967	1	0	1 928	0	1 182	0	758	2 389	26 702
		2008	23	655	0	33 053	6	0	2 268	0	1 224	0	742	1 821	26 919
0202	Mäso mrazené	2010	0	0	0	207	21 880	5	0	2 011	0	0	0	3	19 671
		2009	0	0	0	233	25 603	0	0	2 068	25	0	0	127	29 076
		2008	0	0	0	222	19 052	0	0	1 864	0	0	0	108	25 167
0206	Vnútornosti	2010	20	0	0	238	0	83	0	0	22	0	0	1	556
		2009	12	0	0	129	33	126	0	0	20	0	0	0	1 086
		2008	0	0	0	332	1	0	0	0	15	0	0	24	965
0210	Solené, údené a sušené mäso	2010	0	0	0	0	0	0	0	0	1	0	0	0	0
		2009	0	0	0	0	0	0	0	0	0	0	0	0	0
		2008	0	0	0	0	0	0	0	0	1	0	0	0	0
0210	Solené, údené a sušené vnútornosti	2010	0	0	0	0	0	0	0	0	0	0	0	0	0
		2009	0	0	0	0	0	0	0	0	0	0	0	0	0
		2008	0	0	0	0	0	0	0	0	0	0	0	0	0
1502	Tuky	2010	20	0	0	1 010	0	0	0	0	0	0	0	1	1 701
		2009	20	0	0	1 174	0	0	0	0	6	0	0	1	3 591
		2008	19	0	0	3 326	0	0	0	0	0	0	0	35	2 188
1602	Prípravky a výrobky	2010	0	0	0	666	15 220	107	6	21	0	215	0	235	59 363
		2009	0	0	0	807	14 993	88	103	20	0	265	0	412	72 321
		2008	0	0	0	998	20 200	117	1 500	0	0	209	0	183	77 191
Celkom		2010	68	371	2	873	76 256	142	89	3 746	6	1 387	0	1 137	6 363
		2009	49	353	0	1 046	81 866	161	230	4 015	41	1 474	0	1 298	7 151
		2008	42	655	0	1 220	75 963	148	1 500	4 193	6	1 449	0	1 034	132 430

Prameň: CIRCA

Export hovädzieho dobytku a hovädzieho mäsa v EÚ-27 do tretích krajín (tony jat. hm.)

		CELKOM					EÚ27 % rovnaké	
		EÚ 27	EÚ 25	EÚ 15	EÚN 10	EÚN 2		
0102	Plemenné zvieratá	2010	33 752	33 747	29 447	4 300	5	45,59%
		2009	23 183	23 176	19 162	4 014	7	33,64%
		2008	17 217	17 212	14 462	2 751	5	
0102	Ostatné živé zvieratá	2010	81 908	59 254	30 436	28 817	22 654	++
		2009	37 606	21 665	8 103	13 563	15 940	11,93%
		2008	33 602	18 142	3 591	14 552	15 459	
0201	Mäso čerstvé a chladené	2010	127 538	127 163	78 253	48 910	376	++
		2009	58 442	58 430	41 131	17 299	11	-15,85%
		2008	68 788	68 772	45 827	22 945	16	
0202	Mäso mrazené	2010	121 918	121 508	100 126	21 382	410	++
		2009	29 876	29 839	25 505	4 334	37	-50,17%
		2008	58 834	58 776	49 312	9 464	59	
0206	Vnútorosti	2010	83 116	83 116	73 841	9 275	0	38,34%
		2009	60 081	60 081	56 508	3 573	0	1,19%
		2008	59 351	59 325	54 066	5 259	27	
0210	Solené, údené a sušené mäso	2010	1 962	1 962	1 946	16	0	76,41%
		2009	1 112	1 112	1 098	13	0	6,55%
		2008	1 071	1 071	1 061	10	0	
0210	Solené, údené a sušené vnútorosti	2010	3 273	3 273	3 272	1	0	-14,99%
		2009	3 850	3 810	3 810	0	40	13,77%
		2008	3 386	3 386	3 386	0	0	
1502	Tuky	2010	8 611	8 591	6 609	1 982	20	12,90%
		2009	7 627	7 627	5 750	1 877	0	-36,01%
		2008	11 949	11 949	10 032	1 917	0	
1602	Prípravky a výrobky	2010	23 087	23 054	21 654	1 400	34	-16,60%
		2009	27 681	27 666	26 318	1 348	15	-26,03%
		2008	37 424	37 423	36 671	752	1	
Celkom		2010	485 166	461 668	345 585	116 083	23 498	94,49%
		2009	249 458	233 406	187 385	46 021	16 052	-14,89%
		2008	291 622	276 056	218 407	57 649	15 566	

Prameň: CIRCA

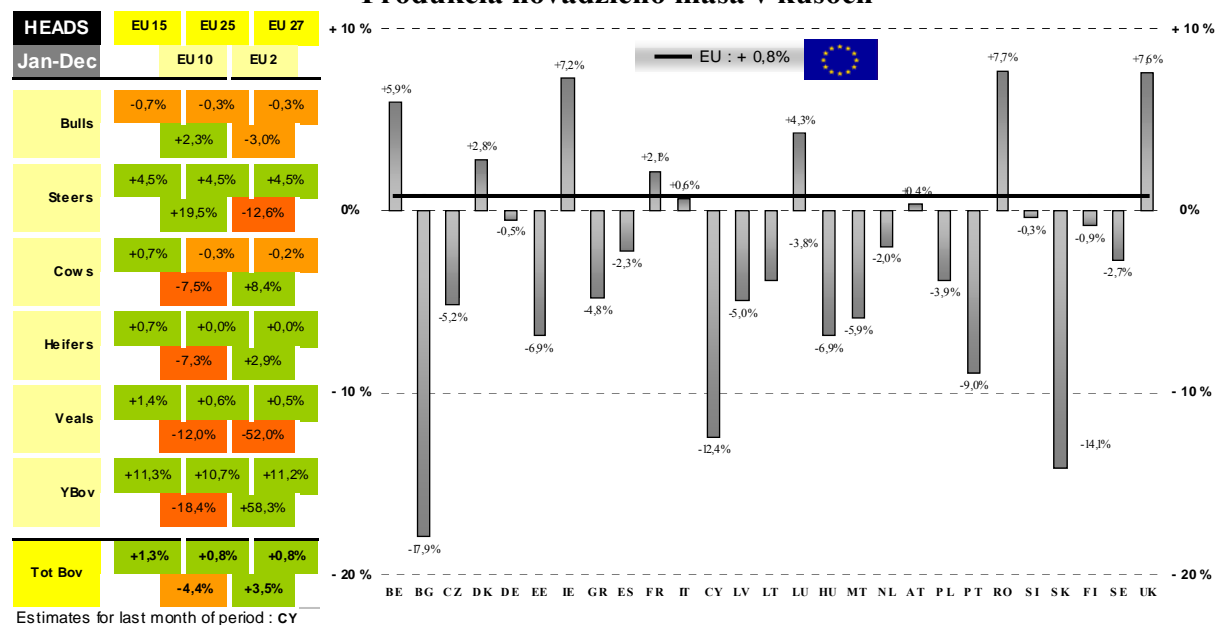
Import hovädzieho dobytku a hovädzieho mäsa v EÚ-27 z tretích krajín (tony jat. hm.)

		CELKOM					EU27 % rovnaké obd. min.roku	
		EÚ 27	EÚ 25	EÚ 15	EÚN 10	EÚN 2		
0102	Plemenné zvieratá	2010	101	95	85	9	6	-90,73%
		2009	1 089	1 064	1 061	3	26	34,82%
		2008	808	802	786	16	6	
0102	Ostatné živé zvieratá	2010	67	67	45	22	0	-78,87%
		2009	316	308	308	0	8	48,50%
		2008	213	204	204	0	9	
0201	Mäso čerstvé a chladené	2010	149 993	149 976	148 736	1 240	17	-4,23%
		2009	156 616	156 616	155 350	1 266	0	14,86%
		2008	136 177	136 177	134 784	1 393	0	
0202	Mäso mrazené	2010	113 299	113 299	111 793	1 507	0	-17,29%
		2009	136 989	136 964	135 541	1 422	25	26,33%
		2008	107 838	107 173	105 756	1 417	666	
0206	Vnútornosti	2010	3 601	3 601	3 476	125	0	3,95%
		2009	3 464	3 464	3 267	197	0	18,24%
		2008	2 922	2 922	2 906	15	0	
0210	Solené, údené a sušené mäso	2010	2 467	2 467	2 466	2	0	30,39%
		2009	1 892	1 892	1 892	0	0	5,67%
		2008	1 782	1 782	1 780	1	0	
0210	Solené, údené a sušené vnútornosti	2010	3	3	2	1	0	93,33%
		2009	2	2	0	2	0	-75,81%
		2008	6	6	6	0	0	
1502	Tuky	2010	5 625	5 625	5 495	130	0	-33,14%
		2009	8 414	8 414	8 388	26	0	42,23%
		2008	5 915	5 915	5 896	19	0	
1602	Prípravky a výrobky	2010	103 798	103 798	102 822	975	0	-16,42%
		2009	124 196	124 196	122 919	1 277	0	-11,49%
		2008	139 402	139 331	136 541	2 790	71	
Celkom		2010	378 954	378 930	374 919	4 011	24	-12,48%
		2009	432 978	432 919	428 725	4 194	59	9,14%
		2008	395 063	394 313	388 660	5 652	751	

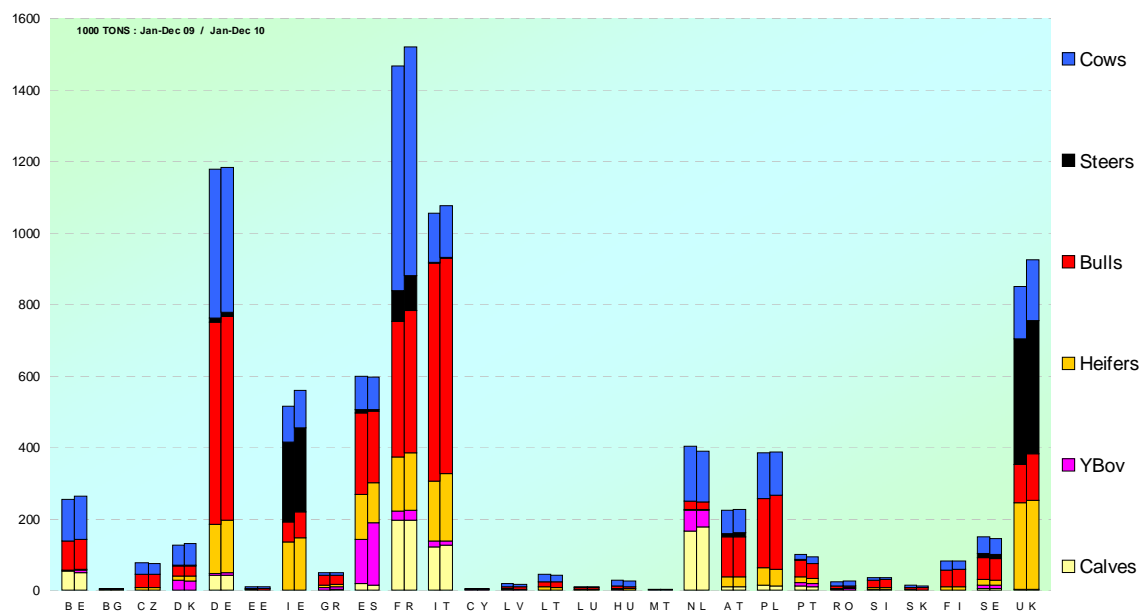
Prameň: CIRCA

Správa o situácii na trhu s hovädzím a teľacím mäsom, "Single CMO" Management Committee, 17. marec 2011

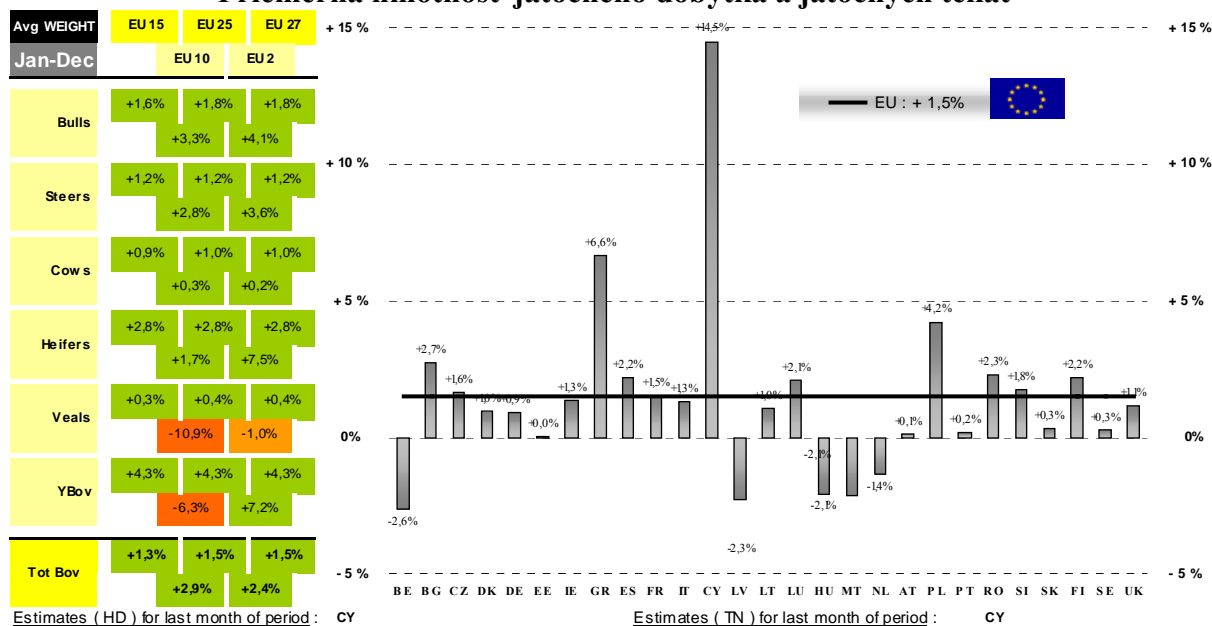
Produkcia hovädzieho mäsa v kusoch



Produkcia hovädzieho a teľacieho mäsa, vývoj podľa členských štátov (v tis.ton)



Priemerná hmotnosť jatočného dobytku a jatočných teliat



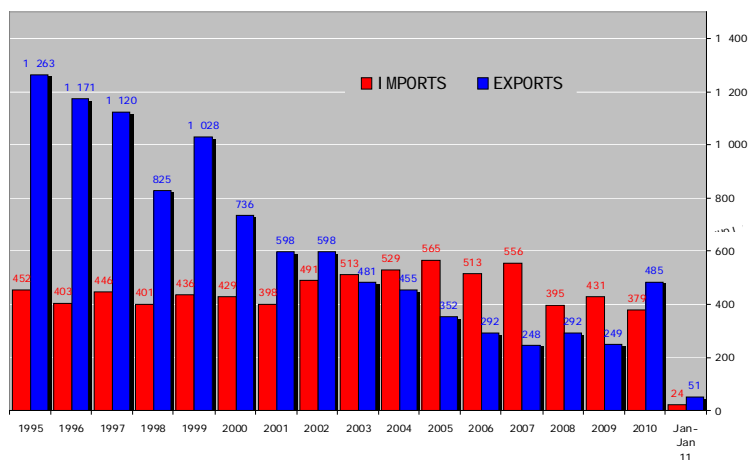
Dovozy hovädzieho mäsa a živého dobytku do EÚ (tony jat. hm.)

	2007		2008		2009		2010		Jan-Jan 11		Compared to Jan-Jan 10
	tonnes	%	tonnes	%	tonnes	%	tonnes	%	tonnes	%	
Brazil	363 839	65.4%	171 454	43.4%	149 007	34.6%	144 791	38.2%	8 991	37.8%	- 29.0%
Argentina	97 656	17.6%	92 924	23.5%	122 494	28.4%	79 487	21.0%	4 369	18.4%	- 53.8%
Uruguay	39 544	7.1%	66 402	16.8%	79 144	18.4%	66 156	17.5%	4 176	17.6%	- 29.3%
Australia	10 019	1.8%	12 957	3.3%	16 937	3.9%	13 628	3.6%	1 573	6.6%	+ 60.8%
USA	2 746	0.5%	6 547	1.7%	9 609	2.2%	15 290	4.0%	1 417	6.0%	+ 35.9%
New Zealand	5 756	1.0%	12 455	3.2%	15 783	3.7%	13 669	3.6%	1 013	4.3%	+ 43.1%
Botswana	13 929	2.5%	10 395	2.6%	11 452	2.7%	15 763	4.2%	851	3.6%	- 25.3%
Switzerland	2 855	0.5%	2 919	0.7%	4 394	1.0%	4 450	1.2%	467	2.0%	+ 53.6%
Namibia	10 467	1.9%	10 348	2.6%	12 457	2.9%	13 571	3.6%	386	1.6%	- 60.7%
Chile	2 844	0.5%	2 550	0.6%	3 158	0.7%	2 441	0.6%	199	0.8%	+++
Serbia	2 324	0.4%	1 784	0.5%	990	0.2%	1 127	0.3%	51	0.2%	- 33.9%
EXTRA EU 25/27	556 024		395 063		431 182		378 954		23 793		
% change			- 29%		+ 9%		- 12%		- 29.5%		

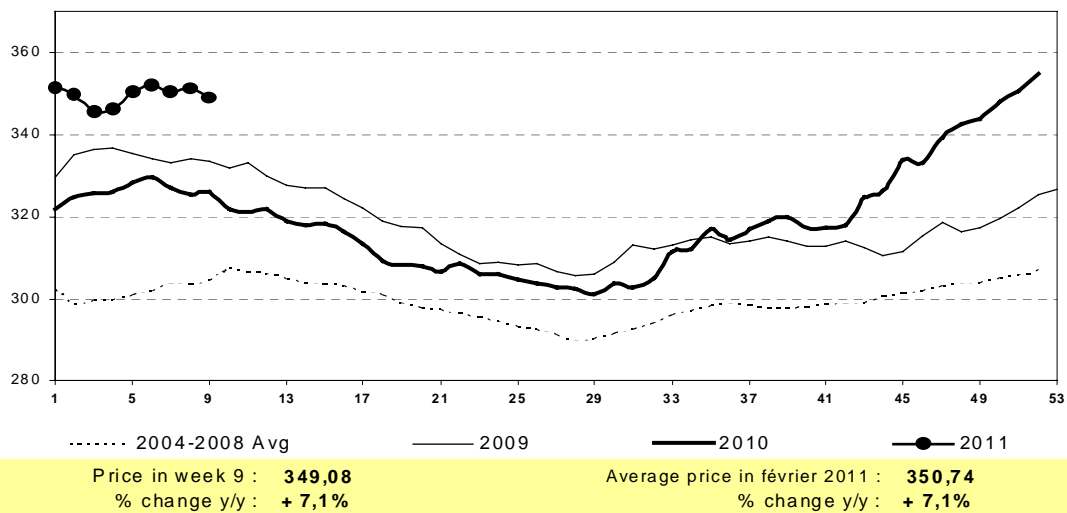
Vývozy hovädzieho mäsa a živého dobytku z EÚ (tony jat. hm.)

	2007		2008		2009		2010		Jan-Jan 11		Compared to Jan-Jan 10
	tonnes	%	tonnes	%	tonnes	%	tonnes	%	tonnes	%	
Turkey	214	0.1%	204	0.1%	571	0.2%	70 370	14.5%	18 847	36.9%	+++
Russia	87 277	35.2%	102 347	35.1%	50 881	20.4%	135 762	28.0%	9 425	18.4%	+++
Algeria	1 674	0.7%	1 689	0.6%	6 681	2.7%	16 151	3.3%	2 112	4.1%	+ 117.5%
Lebanon	3 647	1.5%	5 619	1.9%	7 838	3.1%	33 774	7.0%	2 068	4.0%	+ 83.2%
Switzerland	14 457	5.8%	25 968	8.9%	19 072	7.7%	22 340	4.6%	1 826	3.6%	+ 39.1%
Croatia	16 460	6.6%	19 917	6.8%	25 126	10.1%	23 159	4.8%	1 210	2.4%	+ 21.0%
Ivory coast	6 941	2.8%	8 969	3.1%	13 404	5.4%	14 853	3.1%	1 100	2.2%	+ 8.1%
EXTRA EU 25/27	247 722		291 601		249 165		485 166		51 145		
% change			+ 18%		- 15%		+ 95%		+ 208.6%		

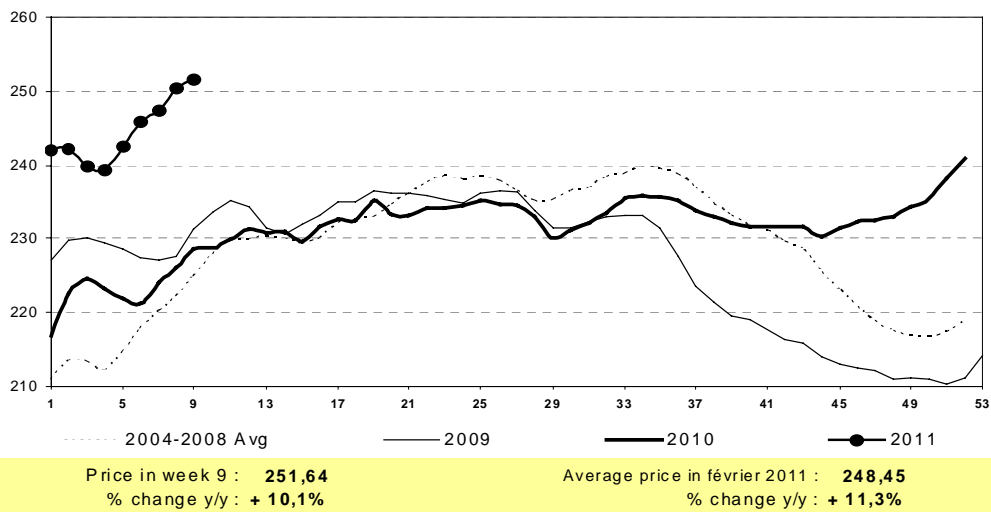
Obchodná bilancia hovädzieho mäsa a živého dobytku v EÚ



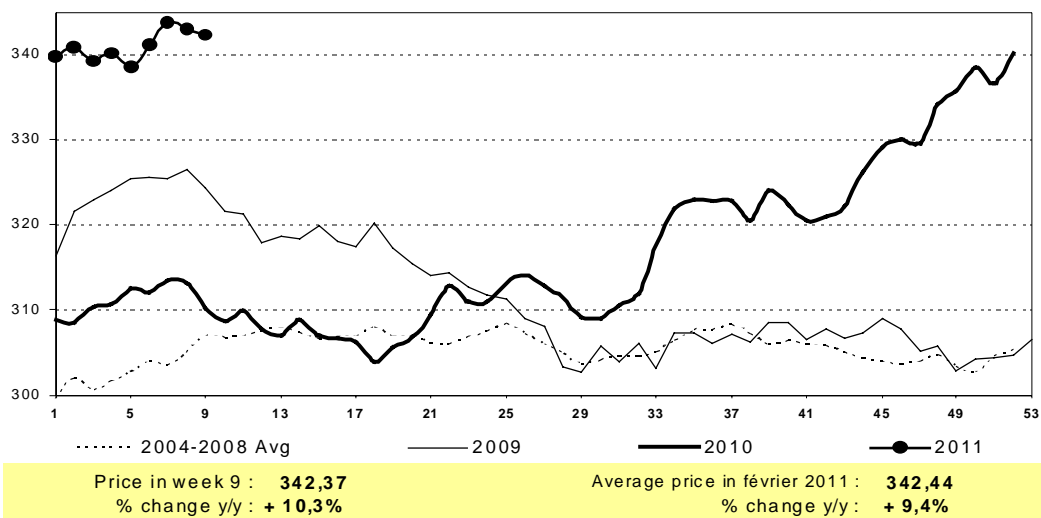
Vývoj jatočnej ceny v EÚ : Jatočné býky (A R3 – €/100 kg jat. hm.)



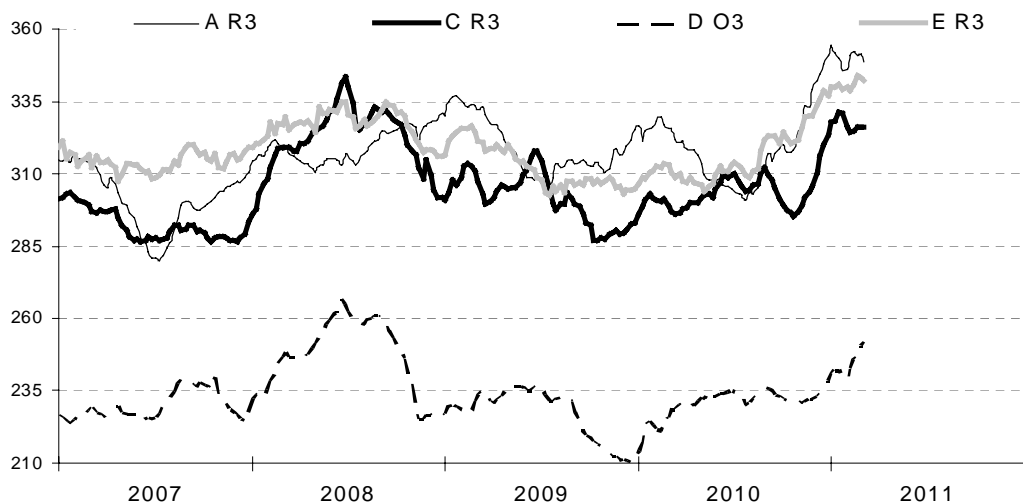
Vývoj jatočnej ceny v EÚ : Jatočné kravy (D O3 – €/100 kg jat. hm.)



Vývoj jatočnej ceny v EÚ : Jatočné jalovice (E R3 – €/100 kg jat. hm.)



Vývoj cien jatočného dobytku v EÚ (jat. hmotnosti)



Prehľad o hovädzom mäse vo vybraných krajinách (v tis. ton prepočítanej jatočnej hmotnosti)

	2006	2007	2008	2009	2010	2011
Produkcija						
Brazília	9 025	9 303	9 024	8 935	9 145	9 410
Čína	5 767	6 134	6 132	5 764	5 550	5 450
EU-27	8 150	8 188	8 090	7 900	7 870	7 850
Argentína	3 100	3 300	3 150	3 375	2 600	2 550
India	2 375	2 413	2 650	2 750	2 850	2 920
Austrália	2 183	2 172	2 159	2 129	2 080	2 050
Mexico	1 550	1 600	1 667	1 700	1 731	1 775
Rusko	1 430	1 370	1 315	1 290	1 300	1 270
Kanada	1 329	1 278	1 288	1 255	1 285	1 275
Pakistan	1 300	1 344	1 388	1 457	1 486	1 450
Ostatné krajiny	9 542	9 359	9 496	8 985	9 038	9 107
Celkovo zahraničie	45 751	46 461	46 359	45 540	44 935	45 107
USA	11 980	12 097	12 163	11 891	11 828	11 556
SVET	57 731	58 558	58 522	57 431	56 763	56 663
Celková domáca spotreba						
EU-27	8 649	8 690	8 352	8 249	8 200	8 180
Čína	5 692	6 065	6 080	5 749	5 528	5 441
Brazília	6 969	7 144	7 252	7 374	7 510	7 645
Argentína	2 553	2 771	2 731	2 722	2 303	2 255
Mexiko	1 894	1 961	2 033	1 971	2 006	2 033
Rusko	2 361	2 392	2 441	2 177	2 235	2 216
India	1 694	1 735	1 978	2 141	2 150	2 195
Japonsko	1 159	1 182	1 173	1 210	1 207	1 210
Kanada	1 023	1 068	1 035	1 019	997	995
Pakistan	1 333	1 363	1 394	1 461	1 496	1 460
Ostatné krajiny	10 814	10 872	10 976	10 430	10 873	11 026
Celkovo zahraničie	44 141	45 243	45 445	44 503	44 505	44 656
USA	12 833	12 830	12 452	12 239	11 932	11 715
SVET	56 974	58 073	57 897	56 742	56 437	56 371
Celkový import						
Rusko	939	1 030	1 137	895	940	950
Japonsko	678	686	659	697	695	704
EU-27	717	642	466	497	490	490
Mexiko	383	403	408	322	335	330
Egypt	292	293	166	180	190	210
Kórea	298	308	295	315	345	350
Kanada	180	242	230	247	235	245
Vietnam	29	90	200	270	275	290
Írán	93	103	131	132	295	305
Hong Kong	89	90	118	154	200	215
Ostatné krajiny	1 718	1 887	1 938	1 796	1 752	1 859
Celkovo zahraničie	5 416	5 774	5 748	5 505	5 752	5 948
USA	1 399	1 384	1 151	1 191	1 126	1 152
SVET	6 815	7 158	6 899	6 696	6 878	7 100
Celkový export						
Brazília	2 084	2 189	1 801	1 596	1 675	1 810
Austrália	1 430	1 400	1 407	1 364	1 325	1 325
India	681	678	672	609	700	725
Argentína	552	534	423	655	300	300
Nový Zéland	530	496	533	514	510	496
Uruguay	460	385	361	376	380	390
Kanada	477	457	494	480	525	530
EU-27	218	140	204	148	160	160
Paraguay	240	206	233	254	290	310
Nicaragua	68	83	89	101	115	115
Ostatné krajiny	243	352	417	347	237	245
Celkovo zahraničie	6 983	6 920	6 634	6 444	6 217	6 406
USA	519	650	856	878	1 036	1 002
SVET	7 502	7 570	7 490	7 322	7 253	7 408

Prameň: USDA-FAS

Prehľad o živom hovädzom dobytku vo vybraných krajinách (v tis. ks)

	2006	2007	2008	2009	2010	2011
Počet HD						
India	290 000	296 500	303 000	303 500	304 000	304 000
Brazília	172 111	173 830	175 437	179 540	185 325	191 000
Čína	109 908	104 651	105 948	105 722	105 430	105 060
EU-27	89 672	88 463	89 043	88 837	88 300	87 500
Argentína	54 266	55 664	55 662	54 260	49 057	48 656
Austrália	27 782	28 400	28 040	27 321	27 907	28 280
Mexiko	23 669	23 316	22 850	22 666	22 192	21 697
Rusko	19 850	19 000	18 370	17 900	17 630	16 919
Kolumbia	28 452	29 262	30 095	30 775	31 171	31 871
Venezuela	14 232	13 831	13 515	13 269	13 126	12 771
Ostatné krajiny	89 740	88 617	82 489	71 768	53 363	51 908
Celkovo zahraničie	916 682	921 534	924 449	915 558	897 501	899 662
USA	96 342	96 573	96 035	94 521	93 701	92 550
SVET	1 016 024	1 018 107	1 020 484	1 010 079	991 202	992 212
Produkcia (narodenie teliat)						
Čína	39 827	45 353	45 360	42 576	41 500	40 850
India	60 000	60 000	61 000	61 250	61 500	62 000
Brazília	48 188	48 845	49 050	49 150	49 200	49 250
EU-27	30 625	31 500	30 850	30 200	29 800	29 700
Argentína	15 800	15 900	14 900	12 000	12 200	13 200
Austrália	10 104	9 369	9 079	10 145	9 708	9 750
Mexiko	6 925	6 732	6 754	6 875	7 000	7 125
Rusko	7 505	7 310	7 100	7 200	6 970	6 840
Kanada	5 347	5 540	5 288	5 081	4 645	4 550
Kolumbia	5 740	5 750	5 670	5 675	5 675	5 675
Ostatné krajiny	25 499	24 660	23 526	19 627	14 220	15 057
Celkovo zahraničie	255 560	260 959	258 577	249 779	242 418	243 997
USA	37 016	36 759	36 153	35 819	35 400	35 175
SVET	292 576	297 718	294 730	285 598	277 818	279 172
Celkový dovoz						
Venezuela	249	384	304	432	550	550
Mexiko	72	81	90	20	25	30
EU-27	4	4	4	5	2	2
Rusko	72	81	90	20	25	30
Brazília	2	10	70	520	125	85
Japonsko	26	25	20	16	17	17
Kanada	38	54	49	54	50	55
Čína	15	15	15	47	90	70
Egypt	19	30	17	45	14	200
Ukrajina	1	4	3	2	1	1
Ostatné krajiny	274	218	131	101	0	0
Celkovo zahraničie	758	900	761	1 291	1 040	1 045
USA	2 289	2 495	2 284	2 002	2 150	2 100
SVET	3 047	3 395	3 045	3 293	3 190	3 145
Celkový export						
Mexiko	1 275	1 089	738	980	1 050	1 000
Kanada	1 032	1 412	1 598	1 067	1 100	1 100
Austrália	634	719	869	954	915	850
EU-27	469	387	376	403	450	450
Brazília	246	438	414	530	680	600
Argentína	2	2	2	3	1	1
Čína	54	51	33	29	40	31
Nový Zéland	32	28	17	13	18	20
Rusko	0	1	1	1	1	1
Uruguay	99	46	169	207	165	185
Ostatné krajiny	292	227	103	114	0	0
Celkovo zahraničie	4 135	4 400	4 320	4 301	4 420	4 238
USA	50	66	107	58	68	70
SVET	4 185	4 466	4 427	4 359	4 488	4 308

Prameň: USDA-FAS, r. 2010 predbežný, r. 2011 prognóza

Spotreba hovädzieho mäsa vo vybraných krajinách (kg na obyvateľa)

	2 006	2 007	2 008	2 009	2 010	2011
Argentína	64,4	69,2	67,5	66,5	55,7	54
Austrália	36,5	34,7	35,0	35,0	35,3	35,4
Brazília	36,4	36,8	36,9	37,1	37,3	37,6
Kanada	31,3	32,4	31,2	30,4	29,5	29,2
Čína	4,3	4,6	4,6	4,3	4,1	4
EU-27	17,7	17,7	17,0	16,8	16,7	16,6
Egypt	10,2	8,7	6,7	6,8	6,5	6,6
Hong Kong	14,8	15,0	18,9	24,0	30,3	32,3
India	1,5	1,5	1,7	1,9	1,8	1,8
Japonsko	9,1	9,3	9,2	9,5	9,5	9,6
Južná Kórea	10,3	10,8	11,1	11,3	12,9	12,9
Mexiko	17,4	17,9	18,3	17,6	17,7	17,8
Nový Zéland	31,1	29,8	29,5	28,5	28,0	28
Rusko	16,3	16,6	17,1	15,3	15,7	15,7
Južná Afrika	15,5	14,5	14,0	14,1	14,1	14,1
Taiwan	4,8	4,7	4,8	5,2	6,2	6,4
Ukrajina	11,7	10,9	10,5	8,4	8,3	8,4
USA	43,0	42,6	41,0	39,8	38,5	37,4
Uruguay	53,4	51,7	50,6	58,4	55,5	53,9

Prameň: USDA-FAS, r. 2010 predbežný, r. 2011 prognóza

Jatočný hovädzí dobytok a jatočné teľatá

<p><u>Vydavateľ</u> MPRV SR Dobrovičova 12 812 66 Bratislava</p> <p>VÚEPP Trenčianska 55 824 80 Bratislava</p> <p>ISSN 1338-5143</p>	<p>Autor Ing. Svetlana Borecká e-mail: borecka@slovanet.sk tel.: 055/7961526 FAX: 055/6334936</p>	<p>© Rozmnožovanie a využívanie informácií je možné len po písomnej dohode s autorom.</p> <p>Za úplnosť a správnosť uvádzaných informácií sa VÚEPP nezaručuje, ako aj nezodpovedá za škody vzniknuté na základe ich využívania.</p>
--	---	---