

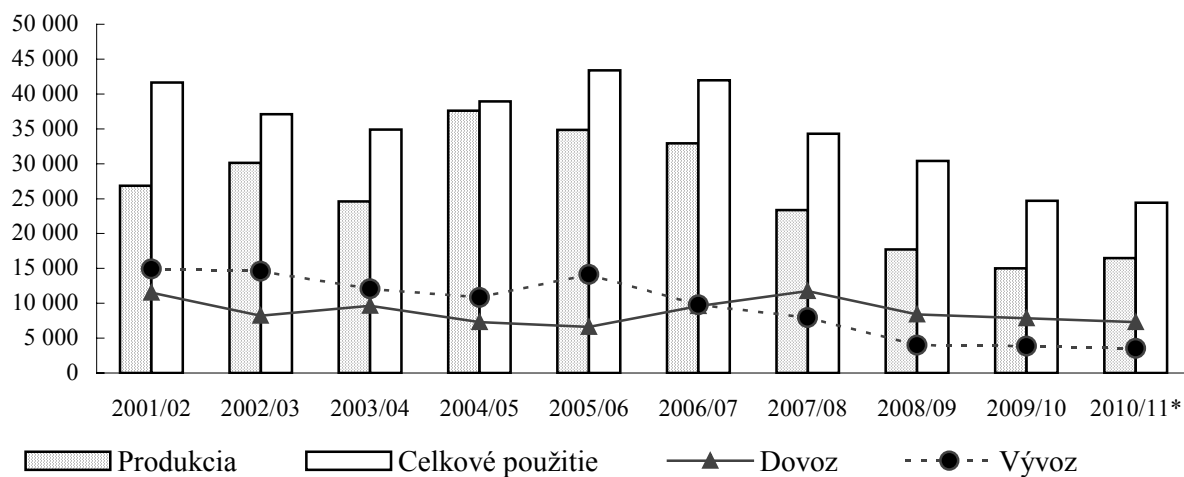


Výskumný ústav ekonomiky poľnohospodárstva a potravinárstva Bratislava  
Ministerstvo pôdohospodárstva Slovenskej republiky

# Strukoviny

Situačná a výhľadová správa k 31.12.2009

## Vývoj ponuky a použitia strukovín v SR v tonách



Bratislava,  
máj 2010

Autor:

**Ing. Helena TIBENSKÁ, CSc.**

**Technická spolupráca:**

Miroslava MORÁROVÁ

### **Zdroje informácií**

- Food and Agriculture Organization of the United Nations – Organizácia spojených národov pre výživu a poľnohospodárstvo
- Global information and early warning system on food and agriculture – Globálny informačný systém a systém skorého varovania FAO
- Ministerstvo pôdohospodárstva Slovenskej republiky
- Ministerstvo poľnohospodárstva Českej republiky
- Pôdohospodárska platobná agentúra
- Pulse and Special Crops Outlook, 6. March 2008, Agriculture and Agri-Food Canada
- Slovenská poľnohospodárska a potravinárska komora
- Štatistický úrad Slovenskej republiky
- Výskumný ústav ekonomiky poľnohospodárstva a potravinárstva Bratislava
- Pulse Australia Market Overview – February 2008
- USDA Agricultural Projections to 2016, February 2008

*Autorka touto cestou ďakuje za spoluprácu všetkým uvedeným organizáciám a ich odborným pracovníkom.*

**Text neprešiel jazykovou korektúrou a za odbornosť zodpovedá autor.**

**© VÚEPP Bratislava  
ISBN 978-80-8058-547-1**

## ZOZNAM POUŽITÝCH SKRATIEK

<b>EÚ</b>	Európska únia
<b>ES</b>	Európske Spoločenstvo
<b>EURO/ha</b>	EURO na hektár
<b>€</b>	EURO
<b>FAO</b>	Organizácia pre výživu a poľnohospodárstvo
<b>FOB</b>	cena tovaru s dopravou do prístavu
<b>FAOSTAT</b>	štatistika FAO
<b>ha</b>	hektár
<b>Kč</b>	koruna česká
<b>MA SR</b>	Ministry of Agriculture
<b>mil.</b>	milión
<b>MJ</b>	merná jednotka
<b>MP SR</b>	Ministerstvo pôdohospodárstva Slovenskej republiky
<b>NK ES</b>	Nariadenie Komisie Európskeho Spoločenstva
<b>NR ES</b>	Nariadenie Rady Európskeho Spoločenstva
<b>NR SR</b>	Národná rada SR
<b>PPA</b>	Pôdohospodárska platobná agentúra
<b>PRV</b>	Plán rozvoja vidieka
<b>Sk/ha</b>	slovenská koruna na hektár
<b>Sk, SKK</b>	slovenská koruna
<b>SAPS</b>	Single area payment scheme – Jednotná platba na plochu
<b>SOP</b>	Sektorový operačný program
<b>SO SR</b>	Statistical Office of the Slovak Republic
<b>SPP</b>	Spoločná poľnohospodárska politika
<b>š. p.</b>	štátny podnik
<b>ŠÚ SR</b>	Štatistický úrad Slovenskej republiky
<b>t</b>	tona
<b>tis.</b>	tisíc
<b>VÚEPP</b>	Výskumný ústav ekonomiky poľnohospodárstva a potravinárstva
<b>Z. z.</b>	Zbierka zákonov

**ÚVOD****SÚHRN**

<b>1. Regulačná a podporná politika národného trhu a trhu spoločenstva.....</b>	<b>2</b>
1.1. Legislatíva k agrárnemu trhu so strukovinami.....	2
1.2. Podpory.....	4
1.2.1. Národná podpora (štátna pomoc).....	4
1.2.2. Priame platby.....	4
1.2.3. Podpory podľa Programu rozvoja vidieka na programovacie obdobie 2007-2013 .....	6
<b>2. Situácia na trhu v SR .....</b>	<b>13</b>
2.1. <i>Hrach siaty</i> .....	14
2.2. <i>Fazuľa</i> .....	17
2.3. <i>Šošovica</i> .....	18
2.4. <i>Krmné strukoviny</i> .....	19
<b>3. Situácia na trhu v EÚ .....</b>	<b>21</b>
<b>4. Situácia na trhu vo svete .....</b>	<b>26</b>

**PRÍLOHY**

## Úvod

Situačná a výhľadová správa „*Strukoviny*“ hodnotí trh so strukovinami v Slovenskej republike v hospodárskom roku 2008/2009 a 2009/2010 a predkladá prognózu na hospodársky rok 2010/2011.

Súčasťou správy sú údaje o cenách výrobcov strukovín, informácie o regulačnej a podpornej politike spoločného a domáceho trhu so strukovinami a situácia strukovín v zahraničí.

Celková bilancia strukovín zahŕňa bilanciu hrachu siateho, fazule, šošovice a kŕmnych strukovín. Bilancia hrachu siateho je spracovaná ako súčet bilancií hrachu jedlého a kŕmneho.

Hospodársky rok pre strukoviny začína 1.7. príslušného roka a končí 30.6. nasledujúceho roka.

Správa je k dispozícii vo Výskumnom ústave ekonomiky poľnohospodárstva a potravinárstva v Bratislave a na internete <http://www.vuepp.sk>

## Súhrn

V hospodárskom roku 2008/2009 ponuka strukovín v porovnaní s predchádzajúcim hospodárskym rokom klesla na 33,9 tis. ton z titulu nižšej produkcie o 24,1 % v dôsledku poklesu zberových plôch o 28,6 %. Domáca spotreba strukovín sa v porovnaní s hospodárskym rokom 2007/2008 mierne zvýšila na 26,4 tis. ton. Potravinárska spotreba sa zvýšila o 7,1 %, naopak v ostatných úžitkových smeroch klesla. Podiel krmivárskej spotreby na celkovom použití predstavoval 41,8 %. Vývoz strukovín medziročne poklesol o 50,0 % na 3 974 ton z titulu nižšieho objemu vývozu hrachu o 76,9%. Celkové použitie strukovín medziročne pokleslo o 11,4 % na 30,4 tis. ton. Konečné zásoby boli oproti roku 2007/2008 nižšie o 4 272 ton a dosiahli 3,6 tis. ton.

Ceny výrobcov strukovín v roku 2008 boli v porovnaní s rokom 2007 vyššie pri hrachu jedlom o 27,1 % kŕmnom hrachu o 9,8 % a bôbe o 3,2 %. Naopak, nižšie ceny boli pri šošovici o 2,3 % a fazuli o 0,4 %.

V roku 2009 sa oševné plochy strukovín znížili o 7,1 % na 10 156 hektárov. Celková produkcia strukovín dosiahla len 14 998 ton, čo je v histórii pestovania strukovín najnižší objem. Priemerné hektárové úrody oproti roku 2008 boli nižšie o 12,2 %. Produkcia jedlých strukovín medziročne poklesla o 12,3 % a kŕmnych strukovín o 27,1 %. Podiel jedlých strukovín na celkovej produkcii strukovín predstavoval 82,0 % a kŕmnych strukovín o 18 %. Celková ponuka strukovín sa odhaduje na 26,5 tis. ton. Dovoz sa v porovnaní s minulým hospodárskym rokom zníži o 54,4 %. Počiatočné zásoby sa na celkovej ponuke strukovín budú podieľať 13,6 %, produkcia 56,6 % a dovoz 29,8 %. Domáca spotreba strukovín bude nižšia o 21,0 % v dôsledku zníženia stavov hospodárskych zvierat, zníženia oševných plôch a potravinárskej spotreby. Vývoz strukovín sa odhaduje na úrovni 3 847 ton, t.j. medziročný pokles o 3,2 %. Konečné zásoby predpokladáme na 1 745 ton, t.j. pokles o 51,4 %.

Ceny výrobcov strukovín v roku 2009 boli oproti predchádzajúcemu roku vyššie pri kŕmnom hrachu o 3,2 % a pri šošovici o 0,8 %. Ceny hrachu jedlého medziročne klesli o 1,9% a bôbu o 1,0 %.

V roku 2010 osevné plochy strukovín odhadujeme na 9 960 hektárov, produkciu na 16 500 ton. Celková ponuka strukovín sa predpokladá na úrovni 25,5 tis. ton. V zahraničnom obchode sa predpokladá pokles (dovoz o 7,3 % a vývoz o 8,5 % oproti súčasnému hospodárskemu roku).

## **1. REGULAČNÁ A PODPORNÁ POLITIKA NÁRODNÉHO TRHU A TRHU SPOLOČENSTVA**

### **1.1. Legislatíva k agrárnemu trhu so zemiakmi**

**Nariadenie Komisie (ES) č. 948/2009** z 30. septembra 2009, ktorým sa mení a dopĺňa príloha I k nariadeniu Rady (EHS) č. 2658/87 o colnej a štatistickej nomenklatúre a Spoločnom colnom sadzobníku

**Nariadenie Komisie (ES) č. 1031/2008** z 19. septembra 2008, ktorým sa mení a dopĺňa príloha I k nariadeniu Rady (EHS) č. 2658/87 o colnej a štatistickej nomenklatúre a Spoločnom colnom sadzobníku.

**Nariadenie Komisie (ES) č. 1214/2007** zo 20. septembra 2007, ktorým sa mení a dopĺňa príloha I k nariadeniu Rady (EHS) č. 2658/87 o colnej a štatistickej nomenklatúre a o Spoločnom colnom sadzobníku v platnom znení. Nariadenie ustanovuje verziu kombinovanej nomenklatúry platnú pre rok 2008.

**Nariadenie Komisie (ES) č. 1549/2006** zo 17. októbra 2006, ktorým sa mení a dopĺňa príloha I k nariadeniu Rady (EHS) č. 2658/87 o tarifnej a štatistickej nomenklatúre a o Spoločnom colnom sadzobníku.

**Zákon č. 597/2006 Z. z.** o pôsobnosti orgánov štátnej správy v oblasti registrácie odrôd pestovaných rastlín a uvádzaní množiteľského materiálu pestovaných rastlín na trh v znení neskorších predpisov

**Zákon č. 193/2005 Z. z.** o rastlinolekárskej starostlivosti v znení neskorších predpisov a s ním súvisiace vykonávacie predpisy.

#### ***Dotačná politika***

**Nariadenie vlády Slovenskej republiky č. 81/2007 Z. z.** z 31. januára 2007 o podmienkach poskytovania podpory v poľnohospodárstve formou jednotnej platby na plochu s účinnosťou od 1. marca 2007 do 1. februára 2009 (nahradené nariadením vlády SR č. 20/2009).

**Nariadenie vlády Slovenskej republiky č. 159/2007 Z. z.** zo 14. marca 2007 o podmienkach poskytovania podpory v poľnohospodárstve formou doplnkových národných priamych platieb v rastlinnej výrobe s účinnosťou od 1. apríla 2007.

**Nariadenie vlády Slovenskej republiky č. 369/2007 Z. z.** z 8. augusta 2007 o niektorých podporných opatreniach v pôdohospodárstve s účinnosťou od 15. augusta 2007.

**Nariadenie vlády Slovenskej republiky č. 579/2007 Z. z.** z 5. decembra 2007, ktorým sa mení nariadenie vlády Slovenskej republiky č. 213/2007 Z. z. o podmienkach poskytovania podpory v znevýhodnených oblastiach.

**Nariadenie vlády Slovenskej republiky č. 580/2007 Z. z.** z 5. decembra 2007, ktorým sa mení a dopĺňa nariadenie vlády Slovenskej republiky č. 158/2007 Z. z. o podmienkach

poskytovania podpory v poľnohospodárstve formou platby na pestovanie energetických plodín.

**Nariadenie vlády Slovenskej republiky č. 36/2008 Z. z.** zo 16. januára 2008, ktorým sa mení nariadenie vlády Slovenskej republiky č. 159/2007 Z. z. o podmienkach poskytovania podpory v poľnohospodárstve formou doplnkových národných priamych platieb v rastlinnej výrobe.

**Nariadenie vlády Slovenskej republiky č. 160/2008 Z. z.** zo 16. apríla 2008 o podmienkach výberu žiadosti o zaradenie do opatrenia agroenvironmentálne platby a o podmienkach poskytovania agroenvironmentálnych platieb s účinnosťou od 1. mája 2008.

**Nariadenie vlády Slovenskej republiky č. 499/2008 Z. z.** zo 26. novembra 2008 o podmienkach poskytovania podpory podľa programu rozvoja vidieka s účinnosťou od 5. decembra 2008 (nahradilo nariadenie vlády SR č. 160/2008).

**Nariadenie vlády Slovenskej republiky č. 20/2009 Z. z.** zo 14. januára 2009 o podmienkach poskytovania podpory v poľnohospodárstve formou priamych platieb.

**Nariadenie vlády Slovenskej republiky č. 121/2009 Z. z.** z 11. marca 2009, ktorým sa mení a dopĺňa nariadenie vlády Slovenskej republiky č. 499/2008 Z. z. o podmienkach poskytovania podpory podľa programu rozvoja vidieka.

**Nariadenie vlády Slovenskej republiky č. 114/2009 Z. z.** z 18. marca 2009 o podmienkach poskytovania podpory v poľnohospodárstve formou doplnkových národných priamych platieb v rastlinnej výrobe.

**Nariadenie vlády Slovenskej republiky č. 155/2009 Z. z.** ktorým sa mení a dopĺňa nariadenie vlády Slovenskej republiky č. 20/2009 Z. z. o podmienkach poskytovania podpory v poľnohospodárstve formou priamych platieb.

**Nariadenie vlády Slovenskej republiky č. 264/2009 Z. z.** zo 17. júna 2009 o podporných opatreniach v pôdohospodárstve.

**Nariadenie vlády Slovenskej republiky č. 381/2009 Z. z.** z 23. septembra 2009, ktorým sa mení a dopĺňa nariadenie vlády Slovenskej republiky č. 264/2009 Z. z. o podporných opatreniach v pôdohospodárstve.

**Nariadenie vlády Slovenskej republiky č. 127/2010 Z. z.** zo 17. marca 2010, ktorým sa mení a dopĺňa nariadenie vlády Slovenskej republiky č. 20/2009 Z. z. o podmienkach poskytovania podpory v poľnohospodárstve formou priamych platieb v znení neskorších predpisov

**Nariadenie vlády Slovenskej republiky č. 128/2010 Z. z.** zo 17. marca 2010, ktorým sa mení a dopĺňa nariadenie vlády Slovenskej republiky č. 499/2008 Z. z. o podmienkach poskytovania podpory podľa programu rozvoja vidieka v znení nariadenia vlády Slovenskej republiky č. 121/2009 Z. z.

## 1.2. Podpory

### 1.2.1. Národná podpora (štátna pomoc)

**Nariadenie Komisie (ES) č. 70/2001** z 12. januára 2001 o uplatňovaní článkov 87 a 88 Zmluvy ES na štátnu pomoc malým a stredným podnikom

**Nariadenie Komisie (ES) č. 1857/2006 z 15. decembra 2006** o uplatňovaní článkov 87 a 88 zmluvy o štátnej pomoci pre malé a stredné podniky (MSP) pôsobiace v poľnohospodárskej výrobe, ktorým sa mení a dopĺňa nariadenie (ES) č. 70/2001 (Ú. v. EÚ L 358, 16. 12. 2006).

Národná podpora pre pestovateľa sa v roku 2007 poskytovala podľa **nariadenia vlády SR č. 369/2007 Z. z.** z 8. augusta 2007 a v roku 2008 podľa **nariadenia vlády SR č. 159/2008 Z. z.** zo 16. apríla 2008, podľa ktorého sa v poľnohospodárskej prvovýrobe sa mohli poskytnúť podpory na:

- § 3 dotácia za účasť na výstavách
- § 11 úhrada straty spôsobenej prírodnými katastrofami na poľnohospodárskych plodinách (neuplatňuje sa v roku 2009 a ani za predošlé roky).
- § 13 úhradu straty spôsobenej nepriaznivými poveternostnými udalosťami na poľnohospodárskych plodinách (neuplatňuje sa v roku 2009 a ani za predošlé roky)
- **§ 15 úhradu straty na plodinách v dôsledku vyhláseného opatrenia**
- § 16 dotácia na platby poistného v poľnohospodárstve

#### *Nové §§ pre rok 2009*

- §16a **Dotácia na investície chovateľovi a pestovateľovi** ( neuplatňuje sa v roku 2009)

Obsahuje: schémy pre obstarávanie a revitalizáciu viacročných poľnohospodárskych plodín a súvisiacich technológií pre ich kvalitnejšie pestovanie, schéma pre špeciálne, vysoko výkonné zavlažovacie zariadenia s minimálnou úsporou vody 25%, schému pre investície do poľnohospodárskych a lesníckych podnikov. **Dotácia do výšky 400 tis. € za 3 rozpočtové roky.**

- § 16b Dotácia na zabezpečenie prevádzky závlahovej infraštruktúry vo vlastníctve štátu. **Dotácia do výšky 200 tis. € za 3 rozpočtové roky**

**Dotácia do výšky 400 tis. € alebo v menej priaznivých oblastiach 500 tis. € za 3 rozpočtové roky.**

### 1.2.2. Priame platby

**Nariadenia Rady (ES) č. 73/2009** z 19. januára 2009, ktorým sa ustanovujú spoločné pravidlá režimov priamej podpory pre poľnohospodárov v rámci spoločnej poľnohospodárskej politiky a ktorým sa ustanovujú niektoré režimy podpory pre poľnohospodárov, ktorým sa menia a dopĺňajú nariadenia (ES) č. 1290/2005, (ES) č. 247/2006, (ES) č. 378/2007 a ktorým sa ruší nariadenie (ES) č. 1782/2003.

**Nariadenia Komisie (ES) č. 1973/2004** z 29. októbra 2004, ustanovujúce podrobné pravidlá uplatňovania nariadenia Rady (ES) č. 1782/2003 o schémach podpory stanovených v hlavách IV a IV a tohto nariadenia a využití pozemkov vyňatých z produkcie na výrobu

surovín (UL L 345, 20.11.2004, str. 1).

**Nariadenie vlády Slovenskej republiky č. 20/2009 Z. z.** zo 14. januára 2009 o podmienkach poskytovania podpory v poľnohospodárstve formou priamych platieb.

***V roku 2007 podľa nariadenia vlády SR:***

Od 1. marca 2007 je v platnosti nariadenie vlády č. 81/2007 Z. z. o podmienkach poskytovania podpory v poľnohospodárstve formou jednotnej platby na plochu. Jednotná platba na plochu sa poskytne na výmeru obhospodarovanej poľnohospodárskej pôdy vedenú v evidencii pôdnych blokov a dielov pôdnych blokov. Jednotná platba na plochu sa poskytne žiadateľovi, ak poľnohospodárska pôda:

- a) bola obhospodarovaná k 30. júnu 2003,
- b) dosahuje výmeru najmenej jeden hektár, pričom táto výmera môže predstavovať viaceré súvislé diely pôdnych blokov príslušného druhu pozemku s výmerou najmenej 0,3 hektára obhospodarovanej pôdy jedným žiadateľom,
- c) má viditeľne označené a vymedzené hranice, ak nie je prirodzene ohraničená,
- d) je udržiavaná v súlade s dobrými poľnohospodárskymi a environmentálnymi podmienkami uvedenými v prílohe č. 1.

Suma jednotnej platby na plochu sa upraví podľa osobitných predpisov.

Od 1. marca 2007 je v platnosti nariadenie vlády č. 159/2007 Z. z. o podmienkach poskytovania podpory v poľnohospodárstve formou doplnkových národných priamych platieb v rastlinnej výrobe. Podľa neho sa:

- § 1 doplnkové platby sa môžu poskytnúť formou,
  - a) platby na plodiny pestované na ornej pôde,
  - b) platby na chmeľ,
  - c) platby na vybrané odrody tabaku.
- § 3 platba sa môže poskytnúť na plochu - najmenej 0,3 hektára a najviac 1 003 453 hektárov.

Od 1. apríla 2007 je v platnosti nariadenie vlády č. 158/2007 Z. z. zo 14. marca 2007 o podmienkach poskytovania podpory v poľnohospodárstve formou platby na pestovanie energetických plodín. Pre konzumné zemiaky je stanovený reprezentatívny výnos na 13,5 t/ha.

Jeden pestovateľ si nesmie vybrať 2 schémy podpory na tej istej pôde, okrem SAPS.

**Oznámenie Ministerstva pôdohospodárstva Slovenskej republiky č. 2278/2007-100** o výške priamych platieb na rok 2007 poskytovaných formou jednotnej platby na plochu, osobitnej platby na cukor a doplnkových priamych platieb. ***MP SR stanovilo sadzby pre rok 2007:***

- Jednotná platba na plochu (SAPS): 2 553,19 Sk/ha
- Platba na pestovanie energetických plodín: 1 524,46 Sk/ha
- Platba na plodiny pestované na ornej pôde: 1 938,57 Sk/ha,

***V roku 2008 sa priame platby poskytujú podľa:***

**Oznámenia Ministerstva pôdohospodárstva Slovenskej republiky č. 2148/2008-100** o výške priamych platieb o výške priamych platieb a doplnkových národných priamych platieb na rok 2008. ***MP SR stanovilo sadzby pre rok 2008:***

- jednotná platba na plochu (SAPS): 96,64 €/ha (2 928,06 Sk/ha)
- platba na pestovanie energetických plodín 45 €/ha (1 363,50 Sk/ha)
- platba na plodiny pestované na ornej pôde: 55,64 €/ha (1 685,89) Sk/ha

**V roku 2009**

***Prijaté opatrenia na realizáciu podpôr:***

Platba SAPS bude na úrovni cca 121,5 €/ha, rozšíri sa národný vyrovnávací doplatok na pôdu (doterajšia POP) na všetku ornú pôdu, čo spôsobí nárast podpory SAPS o 31,45 €/ha.

***V roku 2010 boli vyhlásené orientačné výšky priamych platieb:***

- jednotná platba na plochu : 143 EUR/ha
- doplnková platba na pôdu 5 EUR/ha

***1.2.3. Podpory podľa Programu rozvoja vidieka na programovacia obdobie 2007–2013***

- **Nariadenie rady (ES) č. 74/2009** z 19. januára 2009, ktorým sa mení a dopĺňa nariadenie (ES) č. 1698/2005 o podpore rozvoja vidieka prostredníctvom Európskeho poľnohospodárskeho fondu pre rozvoj vidieka (EPFRV).
- **Nariadenie rady (ES) č. 1698/2005** z 20. septembra 2005 o podpore rozvoja vidieka prostredníctvom Európskeho poľnohospodárskeho fondu pre rozvoj vidieka
- **Nariadenie vlády SR č. 499/2008 Z. z.** z 26. novembra 2008 o podmienkach poskytovania podpory podľa programu rozvoja vidieka
- **Nariadenie vlády SR č. 121/2009 Z. z.** z 11. marca 2009, ktorým sa mení a dopĺňa nariadenie vlády Slovenskej republiky č. 499/2008 Z. z. o podmienkach poskytovania podpory podľa programu rozvoja vidieka
- **Oznámenie Ministerstva pôdohospodárstva Slovenskej republiky č. 681/2009-100** o výške platieb určených na jednotlivé opatrenia v Programe rozvoja vidieka SR 2007–2013.
- **Nariadenie vlády Slovenskej republiky č. 128/2010 Z. z.** zo 17. marca 2010, ktorým sa mení a dopĺňa nariadenie vlády Slovenskej republiky č. 499/2008 Z. z. o podmienkach poskytovania podpory podľa programu rozvoja vidieka v znení nariadenia vlády Slovenskej republiky č. 121/2009 Z. z.

**OS 1: ZVÝŠENIE KONKURENCIESCHOPNOSTI SEKTORA  
POĽNOHOSPODÁRSTVA A LESNÉHO HOSPODÁRSTVA  
OPATRENIE: MODERNIZÁCIA FARIEM**

*Výstavba, rekonštrukcia a modernizácia objektov.*

**Podpora:**

- na prvotnú pozberovú úpravu a skladovanie obilnín, olejní, strukovín, ovocia, zeleniny, zemiakov, objemových krmív, liečivých, technických a energetických plodín vrátane osív a sadív;
- na uskladnenie priemyselných a hospodárskych hnojív a prípravkov na ochranu rastlín;

***Obstaranie a modernizácia technického a technologického vybavenia***

**Podpora:**

- na prvotnú pozberovú úpravu a skladovanie obilnín, olejní, strukovín, ovocia, zeleniny, zemiakov, objemových krmív, liečivých, technických a energetických plodín vrátane osív a sadív;
- na spracovanie biomasy pre technické a energetické využitie;
- na aplikáciu hnojív a prípravkov na ochranu rastlín;
- na pestovanie poľnohospodárskych plodín, t.j. prípravu pôdy, sejbu, zber a manipuláciu s rastlinnou produkciou vrátane doplnenia existujúcich technologických liniek;
- závlahových a odvodňovacích systémov.

**Výška podpory**

Maximálna výška podpory z celkových oprávnených nákladov:

***1. v prípade oblastí cieľ a Konvergencia (SR okrem Bratislavy):***

- pre mladých poľnohospodárov v znevýhodnených oblastiach,  
pričom minimálne 40 % predstavujú vlastné zdroje, **60 %** verejné (45 % EÚ a 15 % SR),
- pre ostatných v znevýhodnených oblastiach,  
pričom minimálne 50 % predstavujú vlastné zdroje, **50 %** verejné (37,5 % EÚ a 12,5 % SR),
- pre mladých poľnohospodárov v iných oblastiach,  
pričom minimálne 50 % predstavujú vlastné zdroje, **50 %** verejné (37,5 % EÚ a 12,5 % SR)
- pre ostatných,  
pričom minimálne 60 % predstavujú vlastné zdroje, **40 %** verejné (30 % EÚ a 10 % SR),

***2. v prípade ostatných oblastí:***

- pre mladých poľnohospodárov v znevýhodnených oblastiach,  
pričom minimálne 40 % predstavujú vlastné zdroje; **60 %** verejné (30 % EÚ a 30 % SR),
- pre ostatných v znevýhodnených oblastiach,  
pričom minimálne 50 % predstavujú vlastné zdroje; **50 %** verejné (25 % EÚ a 25 % SR),
- pre mladých poľnohospodárov v ostatných oblastiach,

- pričom minimálne 50 % predstavujú vlastné zdroje, **50 %** verejné (25 % EÚ a 25 % SR),
- pre ostatných,  
pričom minimálne 60 % predstavujú vlastné zdroje, **40 %** verejné (20 % EÚ a 20 % SR).
- Oprávnené náklady na jeden projekt: min. 10 000 €, max. 2 mil. € (bude zmenené na 3 mil. €)

### **OPATRENIE: PRIDÁVANIE HODNOTY DO POĽNOHOSPODÁRSKÝCH PRODUKTOV A PRODUKTOV LESNÉHO HOSPODÁRSTVA**

- zavádzanie výroby nových produktov; novej techniky/technológií;
- zlepšovanie kvality výrobkov dosiahnutím kvalitatívnych a hygienických štandardov;
- EÚ, ich marketingu a odbytu na nových trhoch;
- zavádzanie a rozširovanie informačných a komunikačných technológií;
- spracovanie obnoviteľných zdrojov energie.

#### **Podporované činnosti prvospracovateľských sektorov**

- výstavba, rekonštrukcia a modernizácia hygienicko-sanitárnych režimov, napr. laboratórií, umyvární a šatní pre pracovníkov a návštevníkov;
- výstavba, rekonštrukcia a modernizácia technológií na ochranu životného prostredia (spracovanie odpadu a čistenie odpadových vôd atď.);
- výstavba, obstaranie a rekonštrukcia zariadení a technológií súvisiacich so spracovávaním produktov na výrobu potravín s chráneným označením pôvodu, chráneným zemepisným označením a zaručených tradičných špecialít podľa osobitného predpisu (nariadenie Rady (ES) č. 509/2006 a nariadenie Rady (ES) č. 510/2006);
- zlepšenie prezentácie a prípravy produktov, podpora lepšieho využitia alebo eliminácie vedľajších produktov alebo odpadu;
- obstaranie výpočtovej techniky (hardvér), programového (softvér) a iného elektronického vybavenia (tlačiarne, skenery a pod.), pripojenia k internetu k zefektívneniu činností zvyšujúcich pridanú hodnotu a zlepšujúcich predaj produkcie a zaistenia informatizácie;
- rekonštrukcia a modernizácia objektov výrobných prevádzok; obstaranie, rekonštrukcia a modernizácia zariadení, strojov, prístrojov a technológií, spracovateľských a výrobných kapacít vrátane obilných síl, síl mlynských výrobkov a výrobní krmných zmesí, ako aj skladov produktov po spracovaní.

#### **Výška podpory**

Maximálna sadzba podpory sa obmedzuje na mikropodniky, malé a stredné podniky v zmysle *odporúčania Komisie 2003/361/ES*.

Maximálna výška podpory z celkových oprávnených nákladov:

- **50 %** (37,5 % EÚ, 12,5 % SR) pre oblasti cieľa Konvergencia (okrem Bratislavy), pričom minimálne 50% predstavujú vlastné zdroje;
- **40 %** (20 % EÚ, 20 % SR) pre ostatné oblasti, pričom minimálne 60 % predstavujú vlastné zdroje.

Výška oprávnených nákladov na jeden projekt: min. 10 000 € a max. 3 mil. €.

## **OPATRENIE: ODBORNÉ VZDELÁVANIE A INFORMAČNÉ AKTIVITY**

vytvárania predpokladov pre dosiahnutie čo najväčšieho prínosu a pridanej hodnoty v rámci relevantných opatrení programu;

poskytovania potrebných vedomostí a zručností pre:

- zavádzanie inovácií, nových metód a nástrojov práce v poľnohospodárskych, potravinárskych a lesníckych podnikoch pre zvýšenie ich efektívnosti,
- zavádzanie a rozširovanie informačných a komunikačných technológií,
- zabezpečovanie a zvyšovanie kvality hospodárenia, výroby a bezpečnosti potravín,
- udržanie existujúcich a tvorbu nových pracovných miest,
- zlepšenie ochrany životného prostredia,
- dodržiavanie bezpečnosti práce.

### **Výška podpory**

Maximálna výška podpory z celkových oprávnených nákladov:

- **100 %** pre oblasti cieľa Konvergencia (75 % EÚ a 25 % SR); platí pre SR okrem Bratislavy,
- **100 %** pre ostatné oblasti (50 % EÚ a 50 % SR).

Výška oprávnených nákladov na jeden projekt: minimálne 3 000 € a maximálne 50 000 €.

## **OPATRENIE: VYUŽÍVANIE PORADENSKÝCH SLUŽIEB**

### **Výška podpory**

Maximálna výška podpory z celkových oprávnených nákladov:

- **80 %** (60 % EÚ a 20 % SR) pre oblasti cieľa Konvergencia (okrem Bratislavy), maximálne však **1500 €**, pričom minimálne 20 % predstavujú vlastné zdroje
- **80 %** (40 % EÚ a 40 % SR) pre ostatné oblasti, maximálne však **1 500 €**, pričom minimálne 20 % predstavujú vlastné zdroje.

Maximálna výška oprávnených nákladov na jeden projekt: **1 875 €**.

## **OPATRENIE: ODBYTOVÉ ORGANIZÁCIE VÝROBCOV**

### ***Podporovanie vzniku odbytových organizácií výrobcov***

#### **Výška podpory:**

Odbytové organizácie výrobcov	EÚ %	SR %	Verejné zdroje %
Oblasti cieľa Konvergencia	75	25	100
Ostatné oblasti	50	50	100

#### **Výška paušálnej platby:**

Podpora sa poskytne v ročných splátkach počas prvých piatich rokov odo dňa uznania odbytovej organizácie výrobcov. Vypočíta sa na základe hodnoty ročne realizovanej produkcie organizácie a nepresiahne:

- a) v prvom roku 5 %, v druhom roku 5 %, v treťom roku 4%, vo štvrtom roku 3 % a v piatom roku 2 % z hodnoty predanej výroby do 1 000 000 € a
- b) v prvom roku 2,5 %, v druhom roku 2,5 %, v treťom roku 2,0 %, vo štvrtom roku 1,5 % a v piatom roku 1,5 % z hodnoty predanej výroby presahujúcej 1 000 000 €.

V žiadnom prípade však podpora nesmie presiahnuť:

100 000 € v prvom roku,

100 000 € v druhom roku,

80 000 € v treťom roku,

60 000 € v štvrtom roku,

50 000 € v piatom roku.

## **OS 2: ZLEPŠENIE ŽIVOTNÉHO PROSTREDIA A KRAJINY**

### **OPATRENIE: PLATBY ZA ZNEVÝHODNENÉ PRÍRODNÉ PODMIENKY V HORSKÝCH OBLASTIACH A PLATBY V OSTATNÝCH ZNEVÝHODNENÝCH OBLASTIACH**

- zachovania a podpory udržateľných systémov hospodárenia, ktoré rešpektujú ochranu životného prostredia a charakter krajiny;
- zabezpečenia primeraných príjmov poľnohospodárov a tým prispieť k stabilizácii vidieckej populácie a zamedzeniu vyľudňovania vidieckych oblastí.

#### **Výška podpory**

Výšku podpory z EAFRD a národných zdrojov upravuje článok 70 nariadenia Rady (ES) č. 1698/2005.

Vyrovňavací príspevok pre jednotlivé oblasti znevýhodnenia je pri dodržaní stanovených podmienok poskytovaný v plnej výške z verejných zdrojov.

<b>Kompenzačné platby LFA EAFRD %</b>	<b>Národné zdroje %</b>	<b>Verejné zdroje spolu %</b>
Oblasti Konvergenčného cieľa	80	100
Ostatné oblasti	55	100

#### **Výška vyrovnávacieho príspevku**

Vyrovňavacie príspevky sú stanovené na ha vyžívanej poľnohospodárskej pôdy. Platba vyrovnávacieho príspevku bude realizovaná ako sadzba na 1 ha oprávnenej plochy – pôdneho bloku evidovaného v LPIS. Vyrovnávacie príspevky sú diferencované podľa jednotlivých typov znevýhodnených oblastí.

### **OPATRENIE: AGROENVIRONMENTÁLNE PLATBY**

#### **Všeobecné podmienky pre AEO:**

*Podávanie žiadosti o zaradenie – raz ako súčasť jednotnej žiadosti do 15. 5. + stanovené prílohy*

*Podávanie žiadosti o platbu - každoročne do 15. 5. – v období trvania záväzku, počas 5*

rokov. Nepredloženie žiadosti o platbu znamená vylúčenie z podpory + vrátenie platieb.

**Rozšírenie záväzku pre IP** – najneskôr do konca 4 roku záväzku a najviac o 20 % plochy pôvodného záväzku.

**Platby nenárokovateľné** - (uplatnenie výberových kritérií pri pretlaku žiadateľov)

### **PODOPATRENIE: ZÁKLADNÁ PODPORA (§ 42 NV SR č. 499/2008)**

#### **Podmienky podpory pre orné pôdy**

- a) nesiať a nesadiť žiadne obilniny, olejninu, okopaniny na viac ako 50 % ornej pôdy; kukurica na zrno sa započítava k obilninám,
- b) hnojiť dusíkatými hnojivami<sup>72)</sup> najviac v takom množstve, aby celkový obsah dusíka neprekročil 120 kg/ha obhospodarovanej ornej pôdy ročne,
- c) nepoužívať prípravky na ochranu rastlín, ktoré sú zakázané pre základnú podporu podľa osobitného predpisu.<sup>46)</sup>

Základná podpora - pre ornú pôdu – 65,19 €/ha

### **PODOPATRENIE: EKOLOGICKÉ POĽNOHOSPODÁRSTVO (§ 44 ods. 1 NV SR č. 499/2008)**

Nariadenie Rady (ES) č. 834/2007 z 28. júna 2007 o ekologickej výrobe a označovaní ekologických produktov, ktorým sa zrušuje nariadenie (EHS) č. 2092/91

Nariadenie Komisie (ES) č. 889/2008 z 5. septembra 2008, ktorým sa ustanovujú podrobné pravidlá implementácie nariadenia Rady (ES) č. 834/2007 o ekologickej výrobe a označovaní ekologických produktov so zreteľom na ekologickú výrobu, označovanie a kontrolu

Zákon NR SR č. 421/2004 Z. z. o ekologickom poľnohospodárstve

#### **Špecifické podmienky**

- byť registrovaný v registri ekologických výrobcov, pričom v prvom roku obdobia vzťahu musí byť žiadateľ registrovaný ku dňu podania žiadosti,
- evidovať dokumentáciu a viesť záznam o vykonanej kontrole, pričom dohodu o výkone kontroly s akreditovanou kontrolnou organizáciou musí mať žiadateľ uzatvorenú do konca januára každého roka vzťahu,
- mať po skončení konverzného obdobia certifikovanú bioprodukcii podľa zamerania výroby,
- dodržiavať podmienky podľa osobitných predpisov – *nariadení ES a národnej legislatívy.*

#### **Spôsob stanovenia podpory**

Východiskom pre stanovenie platby je nižší výnos a úžitkovosť hospodárskych zvierat v ekologickom poľnohospodárstve v porovnaní s konvenčným systémom hospodárenia, hlavne z hľadiska vylúčenia intenzifikačných faktorov, rozdielnej štruktúry pestovania plodín a odlišnému systému chovu hospodárskych zvierat. Ďalej sú kalkulované zvýšené náklady

na pracovné sily (zvýšený podiel ručnej práce).

v období konverzie:

orná pôda (2 roky) 6 571 Sk/ha (218,12 €/ha)

v období po konverzii:

orná pôda (2 roky) 4 600 Sk/ha (152,69 €/ha)

alebo

v období po konverzii s certifikovaným bioproduktom:

certifikovaný produkt z plodín na ornej pôde dodávaný na trh 5 000 Sk/ha

## **PÔDOOCHRANNÉ OPATRENIA**

### **PODOPATRENIE: OCHRANA PROTI ERÓZII NA ORNEJ PÔDE (§ 45 NV SR č. 499/2008)**

#### **Spôsob stanovenia podpory**

Výška platby vychádza z vyšších nákladov spočívajúcich v dodržaní spôsobov využívania orných pôd platných pre toto podopatrenie:

- Stabilizačný osevný postup – pestovanie medziplodín (agrotechnika + osivo). Tieto náklady sú znížené o 40 % nakoľko podmienkou je dodržať minimálny podiel 30 % ozimín + 10 % viacročných krmovín.
- Prijateľná veľkosť parcely – vytvorenie minimálne 10 m širokých pásov (min. 1 pás na 200 m) obsiatych trávami, ďatelinotrávami a pod. Tieto náklady vyplývajú zo straty na bežnej produkcii z orných pôd, potreby zatrávňovania (agrotechnika, osivo) i komplikovanejšej manipulácie mechanizmov. Zvýšené náklady čiastočne kompenzuje zisk z produkcie tráv na vytvorených pásoch.

#### **Výška podpory**

Ochrana proti erózii na ornej pôde	Platba
Stabilizačný osevný postup	4 750 Sk/ha (157,67 €/ha)
Prijateľná veľkosť parcely	1 365 Sk/ha (45,31 €/ha)

Kombinovateľnosť podopatrení nie je povolená na rovnakej ploche. Transformácia podopatrení podľa vzoru v Nariadení vlády SR č. 499/2008.

Všetky vyššie uvedené agroenvironmentálne podpory sú spracované do podrobných metodických postupov pre predkladanie žiadostí, sledovať webovú stránku a výzvy PPA na predkladanie žiadostí ([www.land.gov.sk/apa/](http://www.land.gov.sk/apa/)).

## 2. SITUÁCIA NA TRHU V SR

Tendencia poklesu osevných plôch strukovín pokračovala aj v roku 2009. Ich podiel v štruktúre osevu v roku 2008 predstavoval len 0,8 % a v roku 2009 sa znížil o ďalších 5 desatín na 0,75 %. V súčasnom období pri pestovaní strukovín je na prvom mieste ekonomika výroby, keď dynamika nárastu nákladov predstihuje dynamiku nárastu cien. V priebehu posledných 15 rokov (1993-2008) boli náklady na pestovanie hrachu v desiatich rokoch vyššie ako priemerné realizačné ceny. V ostatných rokoch vo väčšine prípadov sa ceny pohybovali na úrovni nákladov.

### Celková bilancia strukovín na Slovensku (ha, t/ha, t)

Total Balance of Legumes in Slovakia (ha, t/ha, t)

Tabuľka č. 1

Ukazovateľ	Skutočnosť				Odhad	Prognóza
	2005/06	2006/07	2007/08	2008/09	2009/10	2010/11
Osevná plocha	17 178	18 100	13 624	10 933	10 156 s	9 960
Zberová plocha	16 350	16 936	13 480	9 630	9 283 s	9 199
Hektárová úroda	2,13	1,94	1,73	1,84	1,62 s	1,79
Produkcia	34 867	32 899	23 357	17 728	14 998 s	16 500
Počiatkové zásoby	8 469	6 530	7 061	7 860	3 588	1 745
Dovoz	6 601	9 599	11 750	8 403	7 873	7 295
Celková ponuka	49 937	49 028	42 168	33 991	26 459	25 540
Domáca spotreba	29 269	32 203	26 367	26 425	20 867	20 887
-potravínová	9 801	9 342	9 068	9 710	8 555	8 070
-osivárska	3 881	3 669	3 639	3 324	2 503	2 462
-krmivárska	14 709	17 900	13 150	12 700	9 550	10 150
v tom:						
priame skrmov.	2 770	5 900	3 350	3 200	2 350	2 600
kŕmne zmesi	11 939	12 000	9 800	9 500	7 200	7 550
-ostatná	879	1 293	525	703	264	211
Vývoz	14 138	9 764	7 941	3 974	3 847	3 521
Celkové použitie	43 407	41 965	34 308	30 403	24 714	24 408
Konečné zásoby	6 530	7 061	7 860	3 588	1 745	1 132

Prameň: ŠÚ SR, MP SR - zahraničný obchod apríl 2010, s - skutočnosť

### Priemerné ceny poľnohospodárskych výrobcov strukovín

Average Producer Prices of Legumes

Tabuľka č. 2

Plodina	2000	2001	2002	2003	2004	2005	2006	2007	2008	2009
<b>Sk/t</b>										
Hrach jedlý	5 660	6 320	6 155	6 201	6 277	6 016	5 807	6 082	7 730	7 583
Hrach kŕmny	4 169	4 791	5 016	5 093	5 238	4 968	5 142	5 128	5 628	5 809
Šošovica	20 324	20 124	20 211	20 084	19 360	18 914	18 214	17 706	17 293	17 701
Fazuľa	16 749	16 872	16 936	16 990	17 135	17 069	16 940	17 029	16 953	-
Bôb	5 844	5 913	5 933	5 979	5 975	6 004	5 869	5 981	6 173	6 112
<b>€/t</b>										
Hrach jedlý	187,88	209,79	204,31	205,84	208,36	199,69	192,76	201,89	256,59	251,71
Hrach kŕmny	138,39	159,03	166,50	169,06	173,87	164,91	170,68	170,22	186,82	192,84
Šošovica	674,63	667,99	670,88	666,67	642,63	627,83	604,59	587,73	574,02	578,86
Fazuľa	555,96	560,05	562,17	563,96	568,78	566,59	562,30	565,26	562,74	-
Bôb	193,99	196,28	196,94	198,47	198,33	199,30	194,82	198,53	204,91	202,90

Prameň: SU SR, ceny sú prepočítané konverzným kurzom 1 € = 30,126 Sk

Ceny výrobcov strukovín v roku 2009 boli oproti predchádzajúcemu roku vyššie pri kŕmnom hrachu o 3,2 % a pri šošovici o 0,8 %. Ceny hrachu jedlého medziročne klesli o 1,9 % a bôbu o 1,0 %. Ceny fazule v roku 2009 ŠÚ SR neuvádza.

## 2.1. Hrach siaty

V hospodárskom roku 2008/2009 celková produkcia hrachu dosiahla 13,6 tis. ton, t.j. medziročne poklesla o 29,4 %. Celková ponuka hrachu sa znížila na 20,5 tis. ton vplyvom nižšej produkcie a poklesu dovozu o 53,5 %. Domáca spotreba vzrástla o 3,1 % v dôsledku zvýšenej potravinárskej spotreby o 700 ton v porovnaní s predchádzajúcim hospodárskym rokom. Naopak, krmivárska spotreba sa znížila o 1,6 % a osivárska o 9,0 %. Vzhľadom na nižšiu ponuku hrachu vývoz medziročne klesol na 1,02 tis. ton. Celkové použitie hrachu dosiahlo 18,3 tis. ton a zásoby 2 180 ton.

### Bilancia hrachu siateho na Slovensku (ha, t/ha, t)

Balance of Peas in Slovakia (in ha, t/ha, t)

Tabuľka č. 3

Ukazovateľ	Skutočnosť				Odhad	Prognóza
	2005/06	2006/07	2007/08	2008/09	2009/10	2010/11
Osevná plocha	11 710	9 746	9 707	8 189	7 028 s	7 000
Zberová plocha	11 581	9 245	9 653	7 069	6 462 s	6 370
Hektárová úroda	2,44	2,40	1,99	1,92	1,82 s	2,00
Produkcia	28 207	22 196	19 252	13 584	11 740 s	12 740
Počiatkové zásoby	6 359	5 135	4 801	5 615	2 180	700
Dovoz	528	1 156	2 730	1 270	1 100	950
Celková ponuka	35 094	28 487	26 783	20 469	15 020	14 390
Domáca spotreba	18 584	17 659	16 750	17 268	12 820	12 640
-potravínová	4 500	4 200	3 800	4 500	3 500	3 150
-osivárska	2 924	2 762	3 150	2 868	1 900	1 890
-krmivárska	10 452	9 900	9 550	9 400	7 300	7 600
v tom:						
priame skrmov.	1 250	1 400	1 350	1 500	1 300	1 400
kŕmne zmesi	9 202	8 500	8 200	7 900	6 000	6 200
-ostatná	708	797	250	500	120	0
Vývoz	11 375	6 027	4 418	1 021	1 500	1 300
Celkové použitie	29 959	23 686	21 168	18 289	14 320	13 940
Konečné zásoby	5 135	4 801	5 615	2 180	700	450

Prameň: ŠÚ SR, MP SR - zahraničný obchod apríl 2010, s - skutočnosť

V roku 2009 sa hrach siaty pestoval na 7 028 hektárov, t.j. medziročný pokles osevných plôch o 14,12 % a zberových o 8,6 %. Priemerná hektárová úroda bola 1,82 t/ha, t.j. o 5,2 % nižšia ako v roku 2008. Produkcia hrachu bola nižšia o 13,6 % v dôsledku nižšej výmery a nepriaznivých klimatických podmienok v priebehu vegetácie. Produkcia spolu s odhadovaným dovozom a počiatkovými zásobami vytvorila celkovú ponuku v objeme 15 tis. ton. Je predpoklad, že spotreba hrachu sa zníži vo všetkých smeroch využitia. Vývoz hrachu odhadujeme na úrovni 1,5 tis. ton a celkové použitie v objeme 14,3 tis ton, t.j. o 21,7 % menej ako v hospodárskom roku 2008/2009. Konečné zásoby pravdepodobne klesnú o 67,9 % na 700 ton.

V roku 2010 predpokladáme ďalší pokles osevných plôch na 7 tis. hektárov. Pri predpokladanej priemernej hektárovej úrode 2,0 t/ha dosiahne produkcia 12,7 tis. ton, čo je oproti roku 2009 viac o 8,5 %. Vzhľadom na odhadované nižšie zásoby a dovoz hrachu dosiahne celková ponuka na domácom trhu 14,4 tis. ton, t.j. medziročne klesne o 4,2 %. Domáca spotreba sa medziročne mierne zvýši v dôsledku 4,1 % nárastu krmivárskej spotreby.

Spotreba na osev sa mierne klesne, výraznejší pokles sa predpokladá pri potravinárskom použití. V súvislosti s nižšou ponukou klesne aj vývoz hrachu na 1,3 tis. ton. Celkové použitie sa odhaduje na cca 13,9 tis. ton.

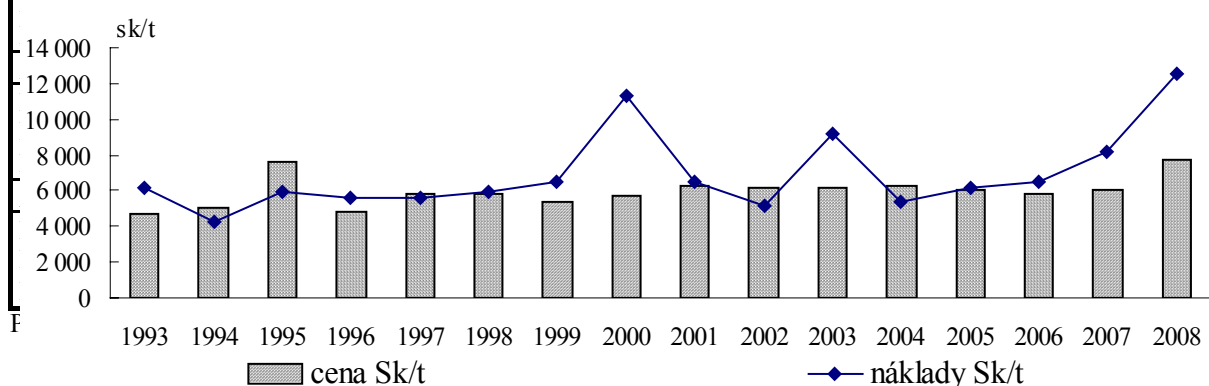
### Osevná, zberová plocha, produkcia a hektárová úroda hrachu (ha, t, t/ha)

Sown and Harvested Area, Production and Hectare Yield of Peas (ha, t, t/ha)

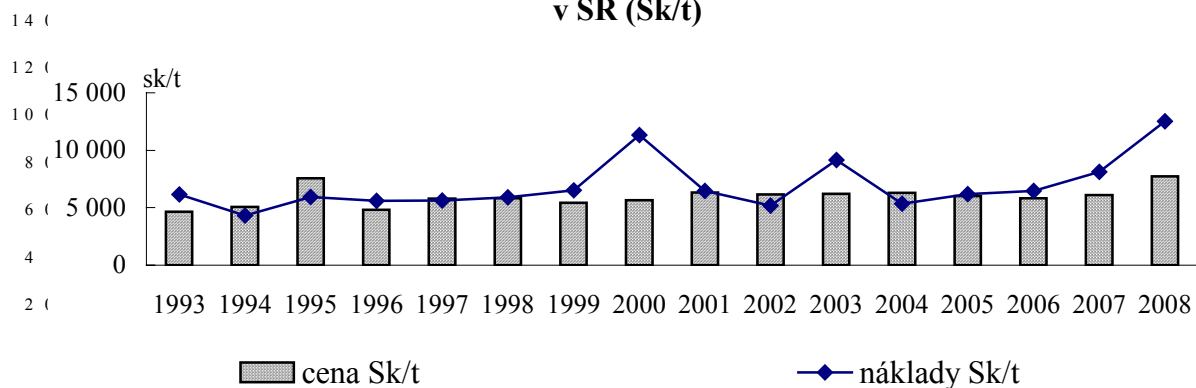
Tabuľka č. 4

Ukazovateľ	Osevná plocha	Zberová plocha	Produkcia	Hektárová úroda
<b>2003-2004</b>				
Hrach jedlý	6 039	4 878	8 188	1,68
Hrach kýmny	5 760	6 895	10 944	1,59
Hrach siaty	11 799	11 773	19 132	1,63
<b>2004-2005</b>				
Hrach jedlý	6 012	5 379	18 049	3,36
Hrach kýmny	4 583	4 875	13 315	2,73
Hrach siaty <sup>7</sup>	10 595	10 254	31 364	3,06
<b>2005-2006</b>				
Hrach jedlý	6 495	6 076	15 369	2,53
Hrach kýmny	5 215	5 505	12 838	2,33
Hrach siaty	11 710	11 581	28 207	2,44
<b>2006-2007</b>				
Hrach jedlý	5 443	5 177	12 403	2,40
Hrach kýmny	4 303	4 067	9 793	2,41

Vývoj vlastných nákladov a priemerných cien výrobcov hrachu v SR (Sk/t)



Vývoj vlastných nákladov a priemerných cien výrobcov hrachu v SR (Sk/t)



## Priemerné ceny výrobcov hrachu

Average Producer Prices of Peas

Tabuľka č. 5

Plodina	Mesiac/ rok	I.	II.	III.	IV.	V.	VI.	VII.	VIII.	IX.	X.	XI.	XII.
<b>Hrach iedľv</b>													
Sk/t	1999	5 250	5 430	5 440	5 325	5 263	5 736	5 400	5 480	5 400	5 667	5 300	5 200
	2000	5 600	5 367	5 317	5 417	5 400	5 300	5 500	5 925	5 825	5 700	5 700	6 000
	2001	5 600	5 800	5 900	6 000	5 900	5 530	7 000	5 900	6 370	6 350	6 167	6 900
	2002	6 050	6 000	6 050	6 100	6 000	6 050	6 000	6 000	6 450	6 650	6 000	6 475
	2003	6 038	6 267	6 250	6 300	6 200	6 600	6 150	6 200	6 167	6 378	6 000	6 475
	2004	6 130	6 150	6 200	6 517	6 650	6 000	6 210	6 738	6 500	6 200	5 850	5 828
	2005	5 980	6 200	5 750	5 743	6 000	6 090	6 240	6 000	6 170	6 120	5 950	5 600
	2006	5 375	5 167	5 175	5 200	5 550	5 490	6 280	6 210	6 320	5 600	5 790	5 630
	2007	5 500	5 400	5 420	5 750	6 150	6 200	5 800	6 300	6 633	6 200	6 750	6 500
	2008	6 210	6 190	6 850	6 900	6 940	6 980	8 070	8 733	8 100	8 400	8 480	8 270
	2009	8 210	8 189	7 110	7 037	6 598	7 162	7 479	8 247	7 381	7 760	8 737	8 585
2010	8 340	9 038											
€/t	1999	174,27	180,24	180,57	176,76	174,70	190,40	179,25	181,90	179,25	188,11	175,93	172,61
	2000	185,89	178,15	176,49	179,81	179,25	175,93	182,57	196,67	193,35	189,21	189,21	199,16
	2001	185,89	192,52	195,84	199,16	195,84	183,56	232,36	195,84	211,45	210,78	204,71	229,04
	2002	200,82	199,16	200,82	202,48	199,16	200,82	199,16	199,16	214,10	220,74	199,16	214,93
	2003	200,42	208,03	207,46	209,12	205,80	219,08	204,14	205,80	204,71	211,71	199,16	214,93
	2004	203,48	204,14	205,80	216,32	220,74	199,16	206,13	223,66	215,76	205,80	194,18	193,45
	2005	198,50	205,80	190,87	190,63	199,16	202,15	207,13	199,16	204,81	203,15	197,50	185,89
	2006	178,42	171,51	171,78	172,61	184,23	182,23	208,46	206,13	209,79	185,89	192,19	186,88
	2007	182,57	179,25	179,91	190,87	204,14	205,80	192,52	209,12	220,18	205,80	224,06	215,76
	2008	206,13	205,47	227,38	229,04	230,37	231,69	267,87	289,88	268,87	278,83	281,48	274,51
	2009	272,51	271,84	236,00	233,60	219,00	237,74	248,25	273,75	245,00	257,58	290,00	284,97
2010	276,84	300,00											
<b>Hrach krmny</b>													
Sk/t	1999	4 300	4 550	4 400	4 300	4 400	4 795	5 000	4 675	4 700	4 300	4 300	4 300
	2000	4 300	4 467	4 150	4 000	4 333	4 000	4 100	4 250	4 150	4 000	3 900	4 900
	2001	4 150	4 200	4 170	4 350	4 480	4 500	4 450	5 500	5 150	5 000	4 950	4 930
	2002	4 220	4 210	4 290	4 450	4 590	4 570	4 550	5 800	5 300	5 100	5 000	4 800
	2003	4 500	4 250	4 450	4 900	4 650	4 600	4 700	5 575	5 300	5 350	5 050	5 100
	2004	4 650	5 500	4 610	4 940	4 730	5 000	5 020	5 655	5 367	5 180	5 400	5 210
	2005	5 000	5 630	5 050	5 194	5 000	4 990	5 000	4 983	4 950	4 825	4 878	4 905
	2006	4 833	5 300	4 880	4 900	4 850	4 925	5 400	5 100	5 067	5 225	5 267	5 175
	2007	5 200	5 250	5 000	4 800	4 600	4 570	5 050	4 900	5 150	5 320	5 500	5 430
	2008	5 500	5 550	5 470	5 390	5 430	5 520	5 584	5 400	5 690	5 820	5 970	5 780
	2009	5 741	5 729	5 269	5 146	5 218	5 167	5 432	6 025	6 122	6 025	5 930	6 296
2010	5 967	6 101											
€/t	1999	142,73	151,03	146,05	142,73	146,05	159,16	165,97	155,18	156,01	142,73	142,73	142,73
	2000	142,73	148,28	137,75	132,78	143,83	132,78	136,10	141,07	137,75	132,78	129,46	162,65
	2001	137,75	139,41	138,42	144,39	148,71	149,37	147,71	182,57	170,95	165,97	164,31	163,65
	2002	140,08	139,75	142,40	147,71	152,36	151,70	151,03	192,52	175,93	169,29	165,97	159,33
	2003	149,37	141,07	147,71	162,65	154,35	152,69	156,01	185,06	175,93	177,59	167,63	169,29
	2004	154,35	182,57	153,02	163,98	157,01	165,97	166,63	187,71	178,15	171,94	179,25	172,94
	2005	165,97	186,88	167,63	172,41	165,97	165,64	165,97	165,41	164,31	160,16	161,92	162,82
	2006	160,43	175,93	161,99	162,65	160,99	163,48	179,25	169,29	168,19	173,44	174,83	171,78
	2007	172,61	174,27	165,97	159,33	152,69	151,70	167,63	162,65	170,95	176,59	182,57	180,24
	2008	182,57	184,23	181,57	178,92	180,24	183,23	185,35	179,25	188,87	193,19	198,17	191,86
	2009	190,56	190,18	174,90	170,80	173,20	171,50	180,30	200,00	203,20	200,00	196,84	209,00
2010	198,07	202,50											

Prameň: SU SR, ceny sú prepočítané konverzným kurzom 1 € = 30,126 Sk

## 2.2. Fazuľa

V hospodárskom roku 2008/2009 celková ponuka fazule spolu s dovozom a počiatočnými zásobami dosiahla 5 217 ton. Domáca spotreba sa mierne zvýšila o 0,8 %. Vývoz fazule sa znížil o 504 ton. Celkové použitie fazule medziročne pokleslo o 9,2 % na 4,7 tis. ton. Konečné zásoby sa znížili na 517 ton.

Priemerná cena výrobcov fazule v roku 2008 bola v porovnaní s rokom 2007 nižšia o 76 Sk/t a dosiahla 16 953 Sk/t.

V roku 2009 sa fazuľa pozbierala už z výmery 236 hektárov, ktorá medziročne vzrástla o 31,8 %. Priemerná hektárová úroda bola v porovnaní s rokom 2008 nižšia o 9,4 %. Napriek nárastu plôch fazule produkcia sa medziročne znížila o 6,3% na 517 ton. Celková ponuka fazule spolu s odhadovaným dovozom a zásobami dosiahne 5 094 ton. Domáca spotreba medziročne klesne na 3 085 ton. Vývoz sa odhaduje na 1 530 ton. Konečné zásoby fazule dosiahnu 479 ton. Priemerné ceny výrobcov fazule v roku 2009 štatistický úrad nezverejnil.

### Bilancia fazule na Slovensku (ha, t/ha, t)

Balance of Bean in Slovakia (ha, t/ha, t)

Tabuľka č. 6

Ukazovateľ	Skutočnosť				Odhad	Prognóza
	2005/06	2006/07	2007/08	2008/09	2009/10	2010/11
Osevná plocha	696	680	673	180	237 s	240
Zberová plocha	676	678	669	179	236 s	238
Hektárová úroda	0,93	0,79	0,73	1,06	096 s	1,10
Produkcia	632	539	489	190	227 s	262
Počiatočné zásoby	613	136	738	552	517	479
Dovoz	3 634	5 554	4 504	4 475	4 350	4 000
Celková ponuka	4 879	6 229	5 731	5 217	5 094	4 741
Domáca spotreba	3 152	3 175	3 185	3 210	3 085	3 131
-potravínová	3 000	2 924	2 900	3 100	3 000	3 000
-osivárska	102	101	100	30	35	366
-ostatná	50	150	185	80	50	95
Vývoz	1 591	2 316	1 994	1 490	1 530	1 300
Celkové použitie	4 743	5 491	5 179	4 700	4 615	4 431
Konečné zásoby	136	738	552	517	479	310

Prameň: ŠÚ SR, MP SR - zahraničný obchod apríl 2010, s - skutočnosť

### Priemerné mesačné ceny výrobcov fazule jedlej

Average Producer Prices of Kidney Bean

Tabuľka č. 7

Rok <sup>1</sup>	I.	II.	III.	IV.	V.	VI.	VII.	VIII.	IX.	X.	XI.	XII.
Sk/t												
2003	16 610	16 680	19 000	0	0	0	0	17 050	17 000	17 190	17 030	16 440
2004	16 670	16 710	19 030	0	0	0	0	17 020	16 980	17 520	16 980	16 890
2005	17 220	16 970	18 050	0	0	0	0	17 140	16 760	17 340	16 720	16 690
2006	16 520	16 630	17 040	0	0	0	0	17 050	16 630	17 380	16 970	16 620
2007	16 730	16 860	17 030	0	0	0	0	16 760	16 590	17 340	17 120	16 450
2008	16 380	16 670	16 780	0	0	0	0	16 890	16 530	17 290	17 140	16 890
€/t												
2003	551,35	553,67	630,68	0	0	0	0	565,96	564,30	570,60	565,29	545,71
2004	553,34	554,67	631,68	0	0	0	0	564,96	563,63	581,56	563,63	560,65
2005	571,60	563,30	599,15	0	0	0	0	568,94	556,33	575,58	555,00	554,01
2006	548,36	552,01	565,62	0	0	0	0	565,96	552,01	576,91	563,30	551,68
2007	555,33	559,65	565,29	0	0	0	0	556,33	550,69	575,58	568,28	546,04
2008	543,72	553,34	556,99	0	0	0	0	560,65	548,70	573,92	568,94	560,65

Prameň: ŠÚ SR, ceny sú prepočítané konverzným kurzom 1 € = 30,126 Sk

## 2.3 Šošovica

Ponuka šošovice v hospodárskom roku 2008/2009 vzhľadom k nižšej produkcii a zásobám v porovnaní s predchádzajúcim hospodárskym rokom poklesla o 21,3 %. Domáca spotreba šošovice sa znížila o 9,9 %. Vývoz šošovice sa znížil o 7,5 % na 1 392 ton. Zásoby šošovice na konci hospodárskeho roka klesli na 673 ton. Ceny výrobcov šošovice v roku 2008 boli nižšie o 2,3 % oproti roku 2007 a dosiahli 17 293 Sk/t.

Osevné plochy šošovice v roku 2009 sa znížili o 25,9 % na 347 hektárov. Priemerná hektárová úroda šošovice sa zvýšila o 10,5 % na 0,95 t/ha. Produkcia dosiahla 325 ton, t.j. vyššia oproti roku 2008 o 33,7 %. V dôsledku nižších počiatkových zásob a predpokladaného dovozu v objeme 2 350 ton celková ponuka medziročne poklesne o 20,4 %.

### Bilancia šošovice na Slovensku (ha, t, t/ha)

Balance of Lentil in Slovakia (ha, t, t/ha)

Tabuľka č. 8

Ukazovateľ	Skutočnosť				Odhad	Prognóza
	2005/06	2006/07	2007/08	2008/09	2009/10	2010/11
Osevná plocha	1 003	686	428	468	347 s	350
Zberová plocha	975	676	431	284	343 s	340
Hektárová úroda	1,29	1,10	0,70	0,86	0,95 s	1,05
Produkcia	1 262	745	302	243	325 s	357
Počiatkové zásoby	1 468	957	643	1 464	673	452
Dovoz	1 800	2 702	4 399	2 499	2 350	2 300
Celková ponuka	4 530	4 404	5 344	4 206	3 348	3 109
Domáca spotreba	2 402	2 341	2 375	2 141	2 096	1 922
-potravínová	2 250	2 160	2 300	2 050	2 000	1 850
-osivárska	85	86	50	56	42	42
-ostatná	67	95	25	35	54	30
Vývoz	1 171	1 420	1 505	1 392	800	900
Celkové použitie	3 573	3 761	3 880	3 533	2 896	2 822
Konečné zásoby	957	643	1 464	673	452	287

Prameň: ŠÚ SR, MP SR - zahraničný obchod apríl 2010, s - skutočnosť

### Priemerné ceny výrobcov šošovice jedlej

Average Producer Prices of Lentil

Tabuľka č. 9

Mes./rok	I.	II.	III.	IV.	V.	VI.	VII.	VIII.	IX.	X.	XI.	XII.
<b>Sk/t</b>												
2003	20 800	19 530	20 000	20 000	20 300	21 000	20 000	20 000	20 000	20 000	20 000	20 000
2004	20 820	21 000	20 900	20 150	20 620	20 900	20 110	20 060	18 500	18 600	18 333	19 780
2005	20 180	19 860	19 920	19 840	20 440	20 620	19 960	19 980	18 000	18 700	18 000	17 770
2006	17 800	18 720	18 690	17 860	18 410	19 040	18 000	19 470	18 090	18 580	17 150	17 050
2007	17 640	18 470	18 310	17 670	18 140	17 600	17 930	18 120	17 500	18 160	16 500	16 320
2008	16 000	16 600	16 770	16 830	17 920	17 820	17 710	17 970	18 310	17 470	16 960	16 760
2009	16 377	16 513	16 425	16 313	17 115	16 952	17 015	18 015	18 094	17 494	17 430	17 439
2010	17 095	16 940										
<b>€/t</b>												
2003	690,43	648,28	663,88	663,88	673,84	697,07	663,88	663,88	663,88	663,88	663,88	663,88
2004	691,10	697,07	693,75	668,86	684,46	693,75	667,53	665,87	614,09	617,41	608,54	656,58
2005	669,85	659,23	661,22	658,57	678,48	684,46	662,55	663,21	597,49	620,73	597,49	589,86
2006	590,85	621,39	620,39	592,84	611,10	632,01	597,49	646,29	600,48	616,74	569,28	565,96
2007	585,54	613,09	607,78	586,54	602,14	584,21	595,17	601,47	580,89	602,80	547,70	541,72
2008	531,10	551,02	556,66	558,65	594,84	591,52	587,86	596,49	607,78	579,90	562,97	556,33
2009	543,62	548,13	545,20	541,50	568,10	562,70	564,80	597,99	600,61	580,69	578,57	578,86
2010	567,45	562,3										

Prameň: ŠÚ SR, ceny sú prepočítané konverzným kurzom 1 € = 30,126 Sk

Domáca spotreba mierne klesne. Vývoz šošovice sa predpokladá na úrovni 800 ton. Celkové použitie šošovice sa odhaduje na 2 896 ton. Konečné zásoby poklesnú na 452 ton. Priemerná cena výrobcov šošovice v roku 2009 bola vyššia oproti roku 2008 o 2,4 % a dosiahla 17 701 Sk/t.

V roku 2010 sa oševné plochy šošovice odhadujú na 350 hektárov. Produkcia šošovice vplyvom predpokladanej vyššej priemernej hektárovej úrody dosiahne 357 ton, t.j. 9,8 %-ný medziročný nárast. Celková ponuka šošovice klesne na 3 109 ton. Celkové použitie sa odhaduje na 2 882 ton a zásoby na 287 ton.

## 2.4. Kŕmne strukoviny

V hospodárskom roku 2008/2009 produkcia kŕmnych strukovín medziročne vzrástla o 12,3 % v dôsledku 45,5 % zvýšenia priemerných hektárových úrod. Celková ponuka spolu s počiatočnými zásobami a dovozom dosiahla 3 967 ton. Domáca spotreba z titulu nižšej ponuky medziročne klesla o 6,0 % a dosiahla 3 750 ton, z toho krmivárska spotreba 3,3 tis. ton. Na zásobách zostalo 154 ton.

### Vývoj osevných plôch vybraných druhov kŕmnych strukovín (ha)

Trends in Sown Areas of Selected Types of Fodder Legumes (ha)

Tabuľka č. 10

Ukazovateľ	2002/03	2003/04	2004/05	2005/06	2006/07	2007/08	2008/09	2009/10
Peluška kŕmna	748	1 115	409	535	352	114	325	425
Vika ozimná a jarná	772	638	41	168	98	76	50	206
Bôb obyčajný	1 025	1 159	772	927	3 017	1 145	511	638
Ostatné kŕmne strukoviny	54	109	31	17	35	0	39	82
Miešanky strukovín	104	102	1 084	1 972	1 942	1 441	1 067	1 067
Lupina siata	0,20	2,5	12	92	1 533	516	89	90
Spolu	2 703	3 126	2 349	3 711	6 977	3 292	2 081	2 508

Prameň: ŠÚ SR

Poznámka: I = individuálny údaj

V hospodárskom roku 2009/2010 sa kŕmne strukoviny pozbierali z 2 214 hektárov, medziročne vzrástli o 6,3 %. Produkcia kŕmnych strukovín dosiahla 2 693 ton, t.j. pokles o 27,1 %. Celková ponuka kŕmnych strukovín sa odhaduje na 2 882 ton, čo je o 27,3 % menej ako v minulom hospodárskom roku. Kŕmna spotreba sa odhaduje nižšia o 31,8 %. Vývoz kŕmnych strukovín odhadujeme na 12 ton. Na zásobách zostane 59 ton. Priemerná cena výrobcov bôbu v roku 2009 bola nižšia 1,0 % v porovnaní s rokom 2008 a dosiahla 6 112 Sk/t.

### Zberové plochy a produkcia kŕmnych strukovín bez hrachu kŕmneho (ha, t, t/ha)

Harvested Area and Production of Fodder Legumes Exclude Fodder Peas (ha, t, t/ha)

Tabuľka č. 11

Ukazovateľ	Zberová plocha			Produkcia			Hektárová úroda		
	2007	2008	2009	2007	2008	2009	2007	2008	2009
Peluška kŕmna	99	242	301	143	287	426	1,45	1,19	1,42
Vika siata	70	50	230	73	35	230	1,05	0,71	1,00
Bôb	1 050	504	556	1 046	500	373	0,99	0,99	0,67
Zmesi struk. a struk.-obil.	1 043	1 171	1 062	1 721	2 740	1 531	1,65	2,34	1,44
Ostatné strukoviny kŕmne	-	43	16	1	84	13	2,20	1,94	0,81
Lupina	441	73	49	304	48	120	0,69	0,66	2,46
Kŕmne strukoviny spolu	2 703	2 083	2 214	3 288	3 694	2 693	1,22	1,77	1,22

Prameň: ŠÚ SR

## Bilancia krmných strukovín na Slovensku bez hrachu siateho (ha, t, t/ha)

Balance of Fodder Legumes in Slovakia Excl. Pisum Sativum (ha, t, t/ha)

Tabuľka č. 12

Ukazovateľ	Skutočnosť				Odhad	Prognóza
	2005/06	2006/07	2007/08	2008/09	2009/10	2010/11
Osevná plocha	3 711	6 977	3 292	2 081	2 508 s	2 350
Zberová plocha	3 060	6 329	2 703	2 083	2 214 s	2 232
Hektárová úroda	1,55	1,49	1,22	1,77	1,22 s	1,40
Produkcia	4 735	9 407	3 288	3 694	2 693 s	3 125
Počiatkové zásoby	19	257	862	1874	154	59
Dovoz	583	168	35	86	35	0
Celková ponuka	5 337	9 832	4 185	3 967	2 882	3 184
Domáca spotreba	5 080	8 970	3 989	3 750	2 811	3 124
-osivárska	770	720	339	370	526	494
-krmivárska	4 257	8 000	3 600	3 300	2 250	2 550
v tom:						
priame skrmovanie	1 520	4 500	2 000	1 700	1 050	1 200
krmne zmesi	2 737	3 500	1 600	1 600	1 200	1 350
-ostatná	53	250	50	80	35	80
Vývoz	0	0	9	63	12	15
Celkové použitie	5 080	8 970	3 989	3 813	2 823	3 139
Konečné zásoby	257	862	187	154	59	45

Prameň: ŠÚ SR, MP SR- zahraničný obchod apríl 2010, s - skutočnosť

V roku 2010 osevné plochy krmných strukovín predpokladáme na 2 350 hektárov. Pri predpokladanej priemernej hektárovej úrode 1,40 t/ha produkcia dosiahne 3 125 ton. Celková ponuka krmných strukovín sa odhaduje vo výške 3 184ton.

## Priemerné ceny výrobcov bôbu

Average Producer Prices of Broad Bean

Tabuľka č. 13

Rok	I.	II.	III.	IV.	V.	VI.	VII.	VIII.	IX.	X.	XI.	XII.
<b>Sk/t</b>												
2003	5 920	5 820	5 900	5 890	6 150	0	5 980	6 070	6 090	6 090	5 990	6 080
2004	5 940	5 960	5 920	5 960	6 080	0	5 830	6 110	6 070	6 080	6 040	5 970
2005	6 000	5 950	5 940	5 980	6 120	0	5 930	6 160	6 050	6 170	6 020	5 980
2006	5 920	5 970	5 920	5 940	6 170	0	5 350	5 000	6 150	6 190	6 500	5 700
2007	6 080	6 090	5 950	5 990	6 130	0	5 420	5 030	6 240	6 540	6 500	5 981
2008	6 500	6 520	6 310	6 270	6 330	0	5 760	5 680	5 970	6 370	6 430	6 390
2009	6 271	6 248	5 890	5 802	5 841	0	5 730	5 660	5 895	6 183	6 248	6 520
2010	6 348	6 388										
<b>€/t</b>												
2003	196,51	193,19	195,84	195,51	204,14	0	198,50	201,49	202,15	202,15	198,83	201,82
2004	197,17	197,84	196,51	197,84	201,82	0	193,52	202,81	201,49	201,82	200,49	198,17
2005	199,16	197,50	197,17	198,50	203,15	0	196,84	204,47	200,82	204,81	199,83	198,50
2006	196,51	198,17	196,51	197,17	204,81	0	177,59	165,97	204,14	205,47	215,76	189,21
2007	201,82	202,15	197,50	198,83	203,48	0	179,91	166,97	207,13	217,09	215,76	198,53
2008	215,76	216,42	209,45	208,13	210,12	0	191,20	188,54	198,17	211,45	213,44	212,11
2009	208,17	207,39	195,51	192,60	193,90	0	190,20	187,88	195,68	205,24	207,40	216,42
2010	210,71	212,04										

Prameň: ŠÚ SR, ceny sú prepočítané konverzným kurzom 1 € = 30,126 Sk

### 3. SITUÁCIA NA TRHU V EÚ

V krajinách Európskej únie sa podiel strukovín na ornej pôde pohybuje v rozpätí od 1 % do 7 %, pričom v rozvojových krajinách tento podiel tvorí 15 % až 25 %. Strukoviny sú pre väčšinu producentov menej rentabilné ako obilniny. Najväčšia výmera strukovín na zrno je vo Francúzsku, Španielsku, Veľkej Británii, Nemecku a Taliansku. Produkcia týchto piatich krajín tvorí 80 % z celkovej produkcie strukovín EÚ-25.

#### Plochy, priemerné hektárové úrody a produkcia strukovín v EÚ-27

Areas, Average Hectare Yields and Production of Legumes in the EU-27

Tabuľka č. 14

Ukazovateľ	Výmera (tis ha)			Úroda (t/ha)			Produkcia (tis. t)		
	2008	2009	2010	2008	2009	2010	2008	2009	2010
Hrach	467	577	486	2,59	2,50	2,32	1 209	1 444	1 129
Fazuľa	-	430	454	-	3,15	2,78	-	1 356	1 264
Ostatné strukoviny	226	276	229	1,46	1,28	1,40	330	354	319
<b>Spolu</b>	<b>693</b>	<b>1 283</b>	<b>1 169</b>	<b>2,22</b>	<b>2,46</b>	<b>2,32</b>	<b>1 539</b>	<b>3 154</b>	<b>2 712</b>

Prameň: Eurostat, JRC, MS február 2010

Podľa údajov z Eurostatu z roku 2010 plochy strukovín v EÚ-27 v roku 2009 v porovnaní s rokom 2008 vzrástli o 85,1 %, priemerné hektárové úrody o 10,8 % a produkcia o 204,9 %. Výmera hrachu sa medziročne zvýšila o 23,6 % a produkcia o 19,4 % v porovnaní s rokom 2008. Naopak, produkcia ostatných strukovín klesla o 9,9 % v dôsledku zníženia priemernej hektárovej úrody o 12,3 %.

#### Plochy, priemerné hektárové úrody a produkcia hrachu v EÚ-27

Areas, Average Hectare Yields and Production of Peas in the EU-27

Tabuľka č. 15

Ukazovateľ	Výmera (tis ha)			Úroda (t/ha)			Produkcia (tis. t)		
	2008	2009	2010	2008	2009	2010	2008	2009	2010
Belgicko	0,8	0,9	:	:	:	:	3,5	:	:
Bulharsko	3,7	5,0	:	:	:	:	6,5	:	:
Česko	17,4	21,1	24,0	2,35	2,45	2,50	40,9	51,9	60,0
Dánsko	4,4	:	:	3,16	:	:	14,0	:	:
Nemecko	48,0	48,3	:	2,93	3,43	:	140,6	165,9	:
Estónsko	4,7	4,8	:	0,68	1,63	:	3,2	7,8	:
Írsko	:	:	:	:	:	:	:	:	:
Grécko	4,4	:	:	1,39	:	:	6,1	:	:
Španielsko	133,7	189,1	:	1,24	0,87	:	166,2	165,2	:
Francúzsko	100,2	113,9	:	4,46	4,83	:	446,9	549,6	:
Taliansko	10,4	10,8	:	2,58	2,67	:	26,8	28,7	:
Cyprus	0	0,1	:	5,17	1,50	:	0,1	0,1	:
Lotyšsko	0,7	1,3	:	1,57	2,00	:	1,1	2,6	:
Litva	15,3	25,2	:	1,90	2,00	:	29,1	50,3	:
Luxembursko	0,2	0,2	:	5,99	4,19	:	1,0	0,9	:
Maďarsko	20,7	20,4	:	2,22	1,62	:	46,0	33,0	:
Malta	:	:	:	:	:	:	:	:	:
Holandsko	0,9	1,2	:	4,56	4,62	:	4,2	5,6	:
Rakúsko	22,3	15,2	:	2,03	2,29	:	45,4	34,7	:
Poľsko	13,8	14,5	:	2,10	2,26	:	29,0	32,7	:
Portugalsko	:	:	:	:	:	:	:	:	:
Rumunsko	18,0	23,4	:	2,06	1,25	:	36,9	29,3	:
Slovinsko	1,2	0,6	:	3,14	2,19	:	3,8	1,4	:
Slovensko	7,1	7,1	:	1,92	1,66	:	13,6	11,7	:
Fínsko	3,3	4,2	:	2,18	2,65	:	7,2	11,2	:
Švédsko	10,7	16,5	:	2,72	3,00	:	29,1	49,5	:
Veľká Británia	30,0	43,0	:	3,03	3,07	:	91,0	132,0	:
<b>EÚ-27</b>	<b>471,9</b>	<b>566,8</b>	<b>:</b>	<b>2,53</b>	<b>2,41</b>	<b>:</b>	<b>1 192,2</b>	<b>1 363,9</b>	<b>:</b>

Prameň: Eurostat apríl 2010

V roku 2010 sa predpokladá, že oševné plochy strukovín v EÚ-27 klesnú o 8,9 % na 1,169 mil. hektárov. Najvýraznejšie poklesnú plochy ostatných strukovín o 17,0 % a hrachu o 15,7%. Naopak, plochy fazule + bôbu + kýmnych strukovín sa zvýšia o 5,6 % na 454 tis, hektárov s predpokladanou produkciou na úrovni 1, 264 mil. ton. Celková produkcia strukovín sa odhaduje na 2,712 mil. ton, čo je oproti roku 2009 pokles o 14,0 %. Priemerná hektárová úroda sa predpokladá na 2,32 t/ha, t.j. 5,7% medziročný pokles.

**Plochy, priemerné hektárové úrody a produkcia fazule v EÚ – 27**  
Areas, Average Hectare Yields and Production of Beans in the EU-27

Tabuľka č. 16

Ukazovateľ	Výmera (tis ha)			Úroda (t/ha)			Produkcia (tis. t)		
	2008	2009	2010	2008	2009	2010	2008	2009	2010
Belgicko	0,4	0,4	:	4,6	:	:	1,8	:	:
Bulharsko	2,1	2,8	:	1,19	:	:	2,5	:	:
Česko	0,9	1,9	2,0	1,45	1,37	1,00	1,3	2,6	2,0
Dánsko	:	:	:	:	:	:	:	:	:
Nemecko	11,1	12,0	:	3,46	3,96	:	47,5	:	:
Estónsko	0,1	0,1	:	1,00	1,00	:	0,1	:	:
Írsko	:	:	:	:	:	:	:	:	:
Grécko	6,5	:	:	1,59	:	:	10,3	:	:
Španielsko	30,8	26,6	:	1,30	1,34	:	40,1	35,7	:
Francúzsko	63,0	76,2	:	5,09	5,15	:	320,6	392,6	:
Taliansko	60,3	56,1	:	1,96	1,74	:	118,1	97,8	:
Cyprus	0,8	0,5	:	0,96	1,35	:	0,7	0,7	:
Lotyšsko	0,8	1,2	:	2,13	2,00	:	1,7	2,4	:
Litva	2,6	2,1	:	1,65	2,43	:	4,3	5,1	:
Luxembursko	0,1	0,1	:	2,82	3,52	:	0,1	0,3	:
Maďarsko	0,9	0,9	:	2,34	1,96	:	2,1	1,8	:
Malta	:	:	:	:	:	:	:	:	:
Holandsko	1,5	2,0	:	2,60	3,80	:	3,9	7,5	:
Rakúsko	3,7	2,8	:	2,20	2,39	:	8,1	6,7	:
Poľsko	20,9	20,6	:	2,06	2,13	:	43,1	44,0	:
Portugalsko	6,3	6,3	:	0,51	0,51	:	3,2	3,2	:
Rumunsko	36,2	30,3	:	0,70	0,75	:	25,2	22,6	:
Slovinsko	0,4	0,4	:	1,17	1,74	:	0,4	0,7	:
Slovensko	0,2	0,2	:	1,06	0,96	:	0,2	0,2	:
Fínsko	0,7	2,3	:	:	:	:	:	:	:
Švédsko	6,8	8,5	:	:	:	:	:	:	:
Veľká Británia	118,0	190,0	:	:	:	:	:	:	:
<b>EÚ - 27</b>	<b>375,1</b>	<b>444,3</b>	:	<b>1,67</b>	<b>1,51</b>	:	<b>626,2</b>	<b>671,5</b>	:

Prameň: Eurostat apríl 2010

**Plochy, priemerné hektárové úrody a produkcia šošovice v EÚ – 27**  
 Areas, Average Hectare Yields and Production of Lentils in the EU-27

Tabuľka č. 17

Ukazovateľ	Výmera (tis ha)			Úroda (t/ha)			Produkcia (tis. t)		
	2008	2009	2010	2008	2009	2010	2008	2009	2010
Belgicko	:	:	:	:	:	:	:	:	:
Bulharsko	1,1	:	:	1,0	:	:	1,1	:	:
Česko	:	:	:	:	:	:	:	:	:
Dánsko	:	:	:	:	:	:	:	:	:
Nemecko	:	:	:	:	:	:	:	:	:
Estónsko	:	:	:	:	:	:	:	:	:
Írsko	:	:	:	:	:	:	:	:	:
Grécko	:	:	:	:	:	:	:	:	:
Španielsko	18,9	23,5	:	0,82	0,54	:	15,5	12,6	:
Francúzsko	6,8	:	:	1,16	:	:	7,9	:	:
Taliansko	1,8	1,9	:	0,74	0,76	:	1,3	1,4	:
Cyprus	0,1	0,1	:	0,80	1,10	:	0,0	0,0	:
Lotyšsko	:	:	:	:	:	:	:	:	:
Litva	:	:	:	:	:	:	:	:	:
Luxembursko	:	:	:	:	:	:	:	:	:
Maďarsko	0,0	:	:	1,58	:	:	0,0	:	:
Malta	:	:	:	:	:	:	:	:	:
Holandsko	:	:	:	:	:	:	:	:	:
Rakúsko	:	:	:	:	:	:	:	:	:
Poľsko	0,0	0,0	:	:	:	:	0,0	0,0	:
Portugalsko	:	:	:	:	:	:	:	:	:
Rumunsko	0,0	0,2	:	:	:	:	:	:	:
Slovinsko	:	:	:	:	:	:	:	:	:
Slovensko	0,3	0,3	:	0,86	0,94	:	0,3	:	:
Fínsko	:	:	:	:	:	:	:	:	:
Švédsko	:	:	:	:	:	:	:	:	:
Veľká Británia	:	:	:	:	:	:	:	:	:
<b>EÚ - 27</b>	<b>29,0</b>	<b>26,0</b>	:	<b>0,90</b>	<b>0,55</b>	:	<b>26,0</b>	<b>14,3</b>	:

Prameň: Eurostat apríl 2010

## Bilancia strukovín v jednotlivých krajinách EÚ-27 (tis. t)

Balance of Legumes in Individual EU-27 Countries (thousand tons)

Tabuľka č. 18

Ukazovateľ	Rok	Produkcيا	Dovoz	Vývoz	Konečné zásoby	Zmena stavu zásob	Domáca spotreba	Spotreba na osivá	Straty	Spotreba na kŕmenie
Belgicko	2005	9	421	58	:	0	372	1	4	368
	2006	8,1	416,4	59,5	:	0	364,9	0,4	3,7	360,7
	2007	:	:	:	:	:	:	:	:	:
Bulharsko	2005	21	21	2	:	0	40	2	0	0
	2006	17	21	1	:	0	37	2	0	0
	2007	:	:	:	:	:	:	:	:	:
Česká republika	2005	88,3	11,5	18,6	10,4	7,9	73,4	12	:	41
	2006	:	:	:	:	:	:	:	:	:
	2007	:	:	:	:	:	:	:	:	:
Dánsko	2005	91	19	29	21	0	81	5	:	72
	2006	50	21	21	13	-8	58	3	:	51
	2007	:	:	:	:	:	:	:	:	:
Nemecko	2005	622	89	97	43	13	601	39	6	520
	2006	486	93	86	29	14	507	41	5	415
	2007	400	110	73	15	-14	450	37	6	356
Estónsko	2005	3,3	0,6	0	0,5	-0,2	4,1	1,2	0	1,8
	2006	5,7	0,5	0	0,9	0,4	5,8	1,4	0,2	3,1
	2007	5,6	0,5	0,1	1,1	0,2	5,8	1,8	0,1	2,8
Írsko	2005	:	:	:	:	:	:	:	:	:
	2006	:	:	:	:	:	:	:	:	:
	2007	:	:	:	:	:	:	:	:	:
Grécko	2005	26,6	38,6	1,5	0	0	63,7	2,13	1,06	4
	2006	29,45	42,5	1,4	0	0	70,6	2,36	1,2	4
	2007	:	:	:	:	:	:	:	:	:
Francúzsko	2005	2 104	112	810	186	-1	1 407	88	34	1 178
	2006	1 759	106	734	171	-31	1 162	98	27	962
	2007	:	:	:	:	:	:	:	:	:
Taliansko	2005	136	421	12	2	0	545	29	:	408
	2006	148	421	11	2	0	557	29	:	420
	2007	146	353	22	2	0	477	29	:	340
Lotyšsko	2005	3,9	0,7	0	:	0	4	0,6	0	0
	2006	3,5	2,2	0,1	:	0	5,6	0,6	0	0
	2007	1,4	2,4	0,2	:	0	3,6	0,4	0	0
Litva	2005	57,5	3,8	2,6	10	0,3	58	10	2	36
	2006	58,9	1,9	3,1	10,6	0,6	57,1	11	2	37
	2007	34,9	3,8	1,7	7,7	-2,9	39,9	12	1	21
Luxembursko	2005	1,7	0,2	0,2	:	0	1,8	0,1	0	1,6
	2006	1,5	0,3	0,3	:	0	1,5	0,1	0	1,2
	2007	:	:	:	:	:	:	:	:	:
Maďarsko	2005	68	13	13	21,5	15,7	52	2,3	0,8	30
	2006	54,2	13	14	21,7	0,2	54	2	0,6	27,5
	2007	53,4	14	12	23,4	1,7	53,7	2,3	0,7	27,9

pokračovanie tabuľky č. 18

Ukazovateľ	Rok	Produkcia	Dovoz	Vývoz	Konečné zásoby	Zmena stavu zásob	Domáca spotreba	Spotreba na osivá	Straty	Spotreba na kŕmenie
Malta	2005	0	0,9	0	:	0	1	0	0	0
	2006	0	2,7	0	:	0	2,7	0	0	0
	2007	0	1,3	0	:	0	1,3	0	0	0
Holandsko	2005	25,6	310,2	52,1	11,5	0	283,7	0,9	0,3	256,0
	2006	18,9	279,4	43,7	11,5	0	254,6	0,6	0,3	227,2
	2007	:	:	:	:	:	:	:	:	:
Rakúsko	2005	134,8	5,6	7,2	:	0	133,2	8,1	4	117,7
	2006	107,5	3,2	11,2	:	0	99,5	7,3	3,2	86,9
	2007	110,2	3,2	6,9	:	0	106,5	6,4	3,3	94,6
Poľsko	2005	269	18	6	:	0	281	18	5	189
	2006	297	18	7	:	0	308	21	4	214
	2007	207	24	2	:	0	229	017	2	155
Portugalsko	2005	8	63	13	:	-3	61	1	0	15
	2006	8	63	13	:	-3	61	1	0	15
	2007	:	:	:	:	:	:	:	:	:
Rumunsko	2005	112,3	26,8	0,5	:	0	138,6	15	1	42,8
	2006	80,9	14,3	11,7	:	0	83,6	11,9	0,3	24,4
	2007	71,6	16,9	2,9	:	0	85,6	11,1	0,2	30,4
Slovensko	2005	37,6	7,0	7,6	11,8	11,5	25,5	3,8	:	12,7
	2006	34,9	6,6	14,2	7,7	-4,1	31,4	3,9	4,8	12,9
	2007	32,9	9,4	9,0	10,2	2,5	30,9	3,7	2,1	16,1
Fínsko	2005	13,1	1,1	0	:	:	14	1,3	:	7,4
	2006	:	:	:	:	:	:	:	:	:
	2007	:	:	:	:	:	:	:	:	:
Švédsko	2005	107,4	3,5	17,1	:	:	93,8	7,4	1,4	78,9
	2006	85,4	4,7	7,6	:	:	82,5	7,1	1,2	68,1
	2007	:	:	:	:	:	:	:	:	:
Veľká Británia	2005	:	:	:	:	:	:	:	:	:
	2006	:	:	:	:	:	:	:	:	:
	2007	:	:	:	:	:	:	:	:	:

Prameň: Eurostat, marec 2008

#### 4. SITUÁCIA NA TRHU VO SVETE

Svetová výmera strukovín na zrno (bez sóje) dosahuje podľa posledných dostupných údajov 73 mil. ha. Celosvetová produkcia strukovín sa pohybuje na úrovni 62 mil. ton a priemerná hektárová úroda 0,84 t/ha.

##### Svetová ponuka a použitie hrachu

World Supply and Utilization of Dry Peas

Tabuľka č. 19

Ukazovateľ	2004/05	2005/06	2006/07	2007/08*	2008/09*
Zberová plocha (tis. ha)	6 847	6 690	6 760	6 800	6 900
Priemerná úroda (t/ha)	1,73	1,64	1,45	1,42	1,47
<b>Produkcia v tis. t</b>					
Kanada	3 097	2 994	2 520	2 935	3 300
Čína	1 060	1 103	1 140	1 100	1 100
Rusko	1 243	1 127	1 158	1 000	1 000
Francúzsko	1 675	1 300	1 040	678	750
India	900	780	800	820	750
USA	572	679	637	752	696
Ukrajina	636	616	485	500	500
Austrália	321	478	149	268	350
Nemecko	464	346	288	180	200
Veľká Británia	215	161	145	105	140
Ostatné krajiny	1 662	1 409	1 456	1 308	1 269
<b>Produkcia spolu</b>	<b>11 845</b>	<b>10 993</b>	<b>9 818</b>	<b>9 646</b>	<b>10 055</b>
Počiatkové zásoby	600	1 100	800	400	300
<b>Celková ponuka</b>	<b>12 445</b>	<b>12 093</b>	<b>10 618</b>	<b>10 046</b>	<b>10 355</b>
Celkové použitie	11 345	11 293	10 218	9 746	9 955
Konečné zásoby	1 100	800	400	300	400
Konečné zásoby/celkové použitie (%)	10	7	4	3	4

Prameň: FAO, UNIP, USDA, ABARE and Statistics Canada- February 2008

##### Projekcia plôch strukovín do roku 2016 v USA (akre)

Legumes Area Projection up to 2016 in USA (in acres)

Tabuľka č. 20

Rok	2005	2006	2007	2008	2009	2010	2011	2012	2013	2014	2015	2016
Plocha	2,763	2,829	2,458	2,495	2,532	2,570	2,609	2,648	2,688	2,728	2,769	2,810

Prameň: USDA Agricultural Projections to 2016, February 2007, Poznámka 1 akre je cca 4 000 m<sup>2</sup>

##### Bilancia strukovín spolu v Kanade (ha, t)

Balance of Legumes in Canada (hectares, tons)

Tabuľka č. 21

Ukazovateľ	2006/07	2007/08	2008/09*	2009/10*	2010/11*
Osevná plocha	2 431	2 771	2 935	3 059	3 300
Zberová plocha	2 377	2 732	2 878	3 004	3 142
Hektárová úroda	1,74	1,68	1,88	1,87	1,73
Produkcia	4 147	4 581	5 416	5 629	5 450
Dovoz (a)	133	123	101	113	89
Celkové použitie	5 582	5 348	6 040	6 440	6 620
Vývoz (a)	3 737	3 865	4 502	4 400	4 515
Domáca spotreba (b)	1 200	962	840	960	958
Zmena stavu zásob	645	522	698	1 080	1 146

Prameň: Pulse and Special Crops Outlook, 10. March 2010, Agriculture and Agri-Food Canada

Poznámka: hospodársky rok začína 1. augusta a končí 31. júla nasledujúceho roka, \* odhad

a) vrátane výrobkov,

b) spotreba potravinárska, osivárska, krmivárska a straty

### Bilancia hrachu v Kanade (ha, t)

Balance of Peas in Canada (hectares, tons)

Tabuľka č. 22

Ukazovateľ	2006/07	2007/08	2008/09	2009/10*	2010/11*
Osevná plocha	1 261	1 469	1 617	1 522	1 500
Zberová plocha	1 231	1 443	1 582	1 487	1 429
Hektárová úroda	2,05	2,03	2,26	2,27	2,23
Produkcia	2 520	2 935	3 571	3 379	3 182
Dovoz (a)	60	38	15	32	15
Celková použitie	2 943	3 139	3 841	3 856	3 722
Vývoz (a) <sup>8</sup>	1 969	2 202	2 826	2 700	2 700
Domáca spotreba (b)	807	683	571	631	622
Zmena stavu zásob	167	255	445	525	400
Priemerná cena (USD/t)	180	305	250	185 - 215	170 - 200

Prameň: Pulse and Special Crops Outlook, 10 March 2010, Agriculture and Agri-Food Canada

Poznámka: hospodársky rok začína 1. augusta a končí 31. júla nasledujúceho roka, \* odhad

a) vrátane výrobkov,

b) spotreba potravinárska, osivárska, krmivárska a straty

### Bilancia fazule v Kanade (ha, t)

Balance of Bean in Canada (hectares, tons)

Tabuľka č. 23

Ukazovateľ	2006/07	2007/08	2008/09	2009/10*	2010/11*
Osevná plocha	178	153	128	119	121
Zberová plocha	176	153	125	113	116
Hektárová úroda	2,12	1,82	2,12	1,88	2,04
Produkcia	373	277	266	212	237
Dovoz (a)	41	50	54	50	45
Celková použitie	444	367	340	272	307
Vývoz (a)	349	300	280	200	231
Domáca spotreba (b)	55	47	50	47	46
Zmena stavu zásob	40	20	10	25	30
Priemerná cena (USD/t)	520	725	815	720 - 760	700 - 740

Prameň: Pulse and Special Crops Outlook, 10. March 2010, Agriculture and Agri-Food Canada

Poznámka: hospodársky rok začína 1. augusta a končí 31. júla nasledujúceho roka, \* odhad

a) vrátane výrobkov

b) b) spotreba potravinárska, osivárska, krmivárska a straty

### Bilancia šošovice v Kanade (ha, t)

Balance of Lentils in Canada (hectares, tons)

Tabuľka č. 24

Ukazovateľ	2006/07	2007/08	2008/09	2009/10*	2010/11*
Osevná plocha	516	540	706	971	1 184
Zberová plocha	504	534	700	963	1 127
Hektárová úroda	1,38	1,37	1,49	1,57	1,34
Produkcia	693	734	1 043	1 510	1 514
Dovoz (a)	13	9	7	6	7
Celková použitie	1 191	942	1 102	1 548	1 821
Vývoz (a)	852	811	972	1 119	1 179
Domáca spotreba (b)	140	80	98	129	177
Zmena stavu zásob	199	516	32	300	465
Priemerná cena (USD/t)	310	635	750	620 - 640	510 - 550

Prameň: Pulse and Special Crops Outlook, 10. March 2010, Agriculture and Agri-Food Canada

Poznámka: hospodársky rok začína 1. augusta a končí 31. júla nasledujúceho roka, \* odhad

a) vrátane výrobkov

b) spotreba potravinárska, osivárska, krmivárska a straty

## **PRÍLOHY**

**NARIADENIE KOMISIE (ES) č. 948/2009** z 30. septembra 2009, ktorým sa mení a dopĺňa príloha I k nariadeniu Rady (EHS) č. 2658/87 o colnej a štatistickej nomenklatúre a Spoločnom colnom sadzobníku

Commission Regulation (EC) No 948/2009 of 30 September 2009 amending the Annex to the Council Regulation (EEC) No. 2658/87 on the tariff and statistical nomenclature and on the Common Customs Tariff Book

Príloha č. 1

Číselný znak KN	Názov tovaru	Zmluvné Clo (%)	Doplnkové jednotky
0713	Suché strukoviny, vylúpané, ošúpané alebo neošúpané, lámané alebo nelámané		
0713 10	-Hrach ( <i>Pisum sativum</i> )		
0713 10 10	--Na siatie	bez cla	
0713 10 90	--Ostatný	bez cla	
0713 20 00	-Cícer ( <i>Garbanzos</i> ):	bez cla	
0713 31 00	-Fazuľa ( <i>Vigna spp.</i> , <i>Phaseolus spp.</i> ) --Fazuľa druhov <i>Vigna mungo</i> (L.) Hepper alebo <i>Vigna radiata</i> (L.) Wilczek	bez cla	
0713 32 00	--Malá červená fazuľa ( <i>Adzuki</i> ) ( <i>Phaseolus</i> alebo <i>Vigna angularis</i> ):	bez cla	
0713 33	--Fazuľa obyčajná ( <i>Phaseolus vulgaris</i> ):		
0713 33 10	---Na siatie	bez cla	
0713 33 90	---Ostatná	bez cla	
0713 39 00	--Ostatné	bez cla	
0713 40 00	-Šošovica	bez cla	
071350 00	-Bôb ( <i>Vicia faba</i> var. <i>major</i> ) a konský bôb ( <i>Vicia faba</i> var. <i>equina</i> , <i>Vicia faba</i> var. <i>minor</i> )	3,2	
0713 90	-Ostatné:	3,2	
0713 90 10	--Na siatie	3,2	
0713 90 90	--Ostatné	3,2	

Prameň: Colný sadzobník EÚ na rok 2010

**Dovoz strukovín do SR v tonách**  
Import of Legumes to Slovakia in Tonnes

Príloha č. 2

Položka colného sadzob.	Názov tovaru	2004	2005	2006	2007	2008	2009
0713	Strukoviny suché vylúp., tiež ošúp., alebo drvené	8 944	6 793	8 242	9 724	11 493	8 393
0713 10	Hrach (Pisum sativum)	1 885	546	790	1 407	2 569	1 448
0713 33	Fazuľa obyčajná (Phaseolus spp)	4 345	3 814	4 249	4 885	4 872	3 625
0713 20 00	Cícer (Garbanzos)	47	56	3	34	113	78
0713 31 00	Fazuľa druhov Vigna mungo, Hepper alebo Vigna radiata, Wilczek	2	0	0	0	0	48
0713 32 00	Malá červená fazuľa (Adzuki), (Phaseolus alebo Vigna angularis)	86,5	52	32	12	123	143
0713 40 00	Šošovica	2 482	2 312	2 343	3 227	3 816	2 948
0713 50 00	Bôb (Vicia faba var. major) a konský bôb	15	0	592	0	0	0
0713 90 00	Strukoviny ostatné suché	0	0	0	0	0	102

Prameň: ŠÚ SR, Colné riaditeľstvo SR, MP SR apríl 2010

**Vývoz strukovín zo SR v tonách**  
Export of Legumes from Slovakia in Tonnes

Príloha č. 3

Položka colného sadzob.	Názov tovaru	2004	2005	2006	2007	2008	2009
0713	Strukoviny suché vylúp., tiež ošúp., alebo drvené	7 543	12 922	12 521	8 999	5 525	3 212
0713 10	Hrach (Pisum sativum)	4 739	9 852	9 136	5 071	1 936	958
0713 33	Fazuľa obyčajná (Phaseolus spp)	1 494	1 948	1 828	2 181	1 916	968
0713 20 00	Cícer (Garbanzos)	16	0	2	0	23	2
0713 31 00	Fazuľa druhov Vigna mungo, Hepper alebo Vigna radiata, Wilczek	0	0	0	0	0	0
0713 32 00	Malá červená fazuľa (Adzuki), (Phaseolus alebo Vigna angularis)	3,6	0	0	0	0	0
0713 40 00	Šošovica	843	1 117	1 112	1 546	1 616	1 225
713 50 00	Bôb (Vicia faba var. major) a konský bôb	177	0	0	0	34	0
0713 90 00	Strukoviny ostatné suché	0	0	0	0	0	59

Prameň: ŠÚ SR, Colné riaditeľstvo SR, MP SR apríl 2010

## Vlastné náklady a výnosy v Sk u hrachu jedlého v roku 2008

Actual Costs and Revenues of Edible Peas in SKK in 2008

Príloha č. 4

Ukazovateľ	Výrobná oblasť					SR
	Kukuričná	Repárska	Zemiak.	Zemiak. ovsená	Horská	
Osivá nakúpené	2 320	-	-	-	0	2 392
Osivá vyrobené	625	-	-	-	0	560
Hnojivá nakúpené	0	-	-	-	0	354
Hnojivá vyrobené	606	-	-	-	0	621
Chemické ochranné prostriedky	1 233	-	-	-	0	1 460
Ostatný priamy materiál	101	-	-	-	0	90
Mzdy a odmeny priame	538	-	-	-	0	492
Sociálne náklady	94	-	-	-	0	89
Opravy a udržiavanie	0	-	-	-	0	0
Odpisy HIM	0	-	-	-	0	0
Agrochemické služby	78	-	-	-	0	70
Ost. priame náklady a služby	1 428	-	-	-	0	1 357
Náklady pomocných činností	2 767	-	-	-	0	2 773
Zníženie nákladov o zúčt. výnosy	- 199	-	-	-	0	- 179
<b>Priame náklady spolu</b>	<b>9 591</b>	-	-	-	<b>0</b>	<b>10 079</b>
Réžia výrobná	1 543	-	-	-	0	1 760
Réžia správna	2 160	-	-	-	0	2 012
<b>VN celkom na ha</b>	<b>13 294</b>	-	-	-	<b>0</b>	<b>13 851</b>
Úroda v t/ha	0,90	-	-	-	0	1,03
VN hlavného výrobku na ha	13 281	-	-	-	0	13 840
VN vedľajšieho výrobku na ha	14	-	-	-	0	12
<b>VN na 1 tonu</b>	<b>14 835</b>	-	-	-	<b>0</b>	<b>12 524</b>
Výnosy na ha	9 862	-	-	-	0	10 481
z toho tržby na ha	8 107	-	-	-	0	7 266
Dotácia na ha spolu	1 337	-	-	-	0	1 369
Výnosy na ha hl. výrobku	9 849	-	-	-	0	10 469
Hospodársky výsledok na ha	- 3 432	-	-	-	0	- 3 371
Hospodársky výsl. na ha hl. výrobku	- 3 432	-	-	-	0	- 3 371
Hospodársky výsledok na t	- 3 813	-	-	-	0	- 3 273
Počet podnikov	4	2	0	1	0	7

Poznámka: ak sú vo výrobnej oblasti len traja respondenti údaje sa nepublikujú

Prameň: Vlastné náklady a výsledky hospodárenia poľnohospodárskych podnikov v SR za rok 2008 v triedení podľa výrobných oblastí. Bratislava, VÚEPP, 2009

## Summary

In the marketing year 2008/2009, legumes supply was decreased to 33,9 thousand tons in comparison with the previous year due to decreased production (by 24,1 %) and average hectare yields (by 28,6 %). In comparison with the marketing year 2007/2008, domestic consumption of legumes was increased to 26,4 tons. Food consumption of legumes was increased by 7,1 %. Vice versa, consumption of other types (seed, fodder) was decreased. The share of fodder consumption in total using reached 41,8 %. As compared to the previous year, export of legumes was decreased by 50,0 % (to 3 974 tons) following the lower volume of peas export (by 76,9 %). Total using of legumes was decreased by 11,4 % (to 30,42 thousand tons) per year. As compared to the marketing year 2007/2008, ending stocks were decreased by 4 272 tons and they reached the level of 3,6 thousand tons.

In 2008 in comparison with 2007, producer prices of legumes were higher of: edible peas (by 27,1 %), fodder peas (by 9,8 %) and broad bean (by 3,2 %). Vice versa, prices were decreased of lentil (by 2,3 %) and bean (by 0,4 %).

In 2009, sown areas of legumes were decreased by 7,1 % to 10 156 hectares. Total production of legumes reached only 14 998 tons, i.e. it was the lowest production volume in the history of legumes growing in Slovakia. Average hectare yields were lower by 12,2 % as compared to 2008. Production of food legumes was decreased by 12,3 % and of fodder legumes by 27,1 % per year. Edible legumes shared with 82,0 % on total legumes production and fodder legumes with 18 %.

Total supply of legumes is estimated to reach the level of 26,5 thousand tons. In comparison with the last marketing year, import will be decreased by 54,4 %. On the total legumes supply beginning stocks will be shared with 13,6 %, production with 56,6% and import with 29,8 %. Domestic consumption of legumes is estimated to be lower by 21,0 % due to a decrease of farm animal numbers, sown areas and food consumption. Export is expected to reach the level of 3 847 tons, it means a decrease by 3,2 % per year. Ending stocks are estimated to reach the level of 1 745 tons, i.e. a decrease by 51,4 %.

In 2009 in comparison with the previous year, producer prices were higher by fodder peas (+3,2 %) and lentil (+0,8 %). Vice versa, prices of edible peas and broad beans were decreased by 1,9 % and 1,0 %, respectively.

In 2010, sown areas of legumes are estimated to reach approximately 9 960 hectares and production is expected to reach 16 500 tons. Total supply of legumes is expected to be at the level of 25,5 thousand tons. As to the foreign trade it is estimated a decrease as compared to the previous year (import by 7,3 % and export by 8,5 %).

**Dielo a jeho časti je možné publikovať len s písomným súhlasom nositeľa autorského práva.**

## **Strukoviny**

---

Vydal: Výskumný ústav ekonomiky poľnohospodárstva a potravinárstva v Bratislave a Ministerstvo pôdohospodárstva SR. Vydanie prvé. Náklad 30 výtlačkov. Rozsah 32 strán, v tom 24 tabuliek, 1 graf a 4 prílohy.

**© VÚEPP Bratislava  
ISBN 978-80-8058-547-1**