



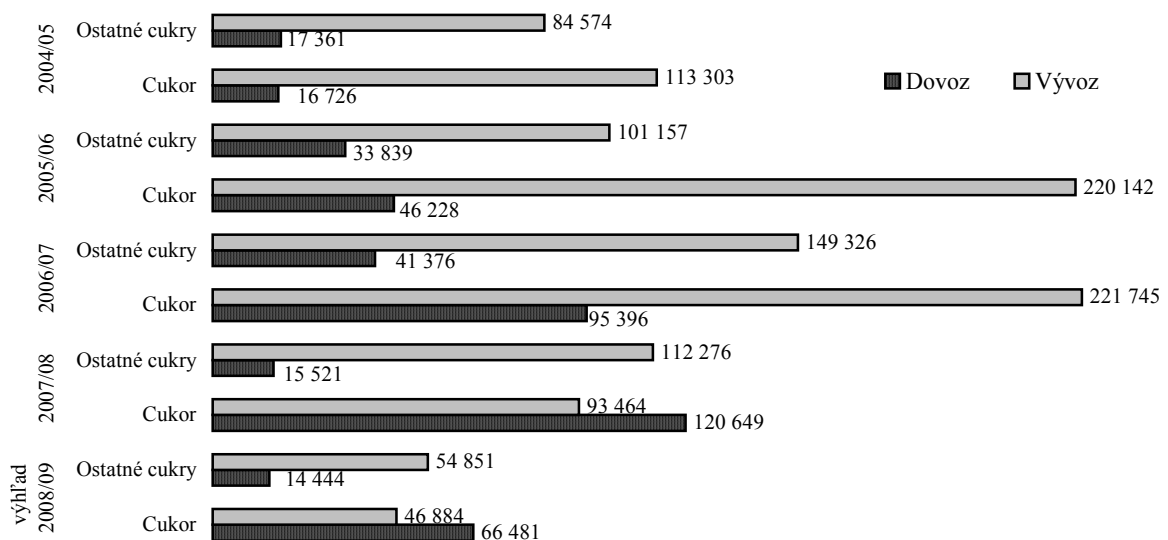
Výskumný ústav ekonomiky poľnohospodárstva a potravinárstva Bratislava  
Ministerstvo pôdohospodárstva Slovenskej republiky

# Cukrová repa

## Cukor

Situačná a výhľadová správa k 30.9.2008

Vývoj zahraničného obchodu SR so sladidlami (t)



Bratislava  
Október 2009

**Autor:**

Ing. Eva **MERAVÁ**

Odborný garant za ZPCRS:

**Ing. Eva TOMKULJAKOVÁ**

**Technická spolupráca:**

Miroslava **MORÁROVÁ**

**Zdroje informácií:**

Ministerstvo pôdohospodárstva SR

Štatistický úrad SR

Slovenský cukrovarnícky spolok

Výskumný ústav ekonomiky poľnohospodárstva a potravinárstva, Bratislava

Výskumný ústav cukrovarnícky, Praha (Listy cukrovarnícké a řepařské, 4/2008)

Ministerstvo hospodárstva SR

Zväz pestovateľov cukrovej repy Slovenska

Ministerstvo zemědělství ČR

Ministerstwo rolnictwa i rozwoju wsi Polskiej republiki

Radela, s.r.o.

Colné riaditeľstvo SR

Pôdohospodárska platobná agentúra

**Text neprešiel jazykovou korektúrou a za odbornosť zodpovedá autor**

**© VÚEPP Bratislava**

**ISBN 80-8058-517-4**

<b>OBSAH</b>	<b>strana</b>
<b>ÚVOD.....</b>	<b>5</b>
<b>SÚHRN.....</b>	<b>5</b>
<b>1. Regulačná a podporná politika trhu .....</b>	<b>6</b>
<b>2. Situácia na trhu v SR .....</b>	<b>12</b>
<i>2.1. Plochy a produkcia cukrovej repy.....</i>	<i>12</i>
<i>2.2. Ceny a náklady výrobcov cukrovej repy .....</i>	<i>13</i>
<i>2.3. Výroba melasy.....</i>	<i>14</i>
<i>2.4. Produkcia cukru .....</i>	<i>14</i>
<i>2.5. Spotreba cukru.....</i>	<i>15</i>
<i>2.6. Vývoj cien cukru .....</i>	<i>16</i>
<i>2.7. Zahraničný obchod SR s cukrovou repou, cukrom a izoglukózou.....</i>	<i>17</i>
<i>2.8. Zahraničný obchod s výrobkami obsahujúcimi sladidlá.....</i>	<i>20</i>
<b>3. Situácia na trhu v EÚ.....</b>	<b>22</b>
<b>4. Svetový trh s cukrom.....</b>	<b>24</b>

## **PRÍLOHY**

## Zoznam použitých skratiek

<b>CR</b>	Council Regulation (Nariadenie Rady)
<b>CR SR</b>	Colné riaditeľstvo Slovenskej republiky
<b>čl.</b>	článok
<b>EC</b>	European Community (Európske spoločenstvo)
<b>EHS</b>	Európske hospodárske spoločenstvo
<b>EK</b>	Európska komisia
<b>EÚ</b>	Európska Únia
<b>ES</b>	Európske spoločenstvo
<b>ESSK</b>	Eastern Sugar Slovensko. a. s.
<b>GATT</b>	General Agreement on Tariffs and Trade (Všeobecná dohoda a clách a obchode)
<b>ha</b>	hektár
<b>HR</b>	hospodársky rok
<b>kg</b>	kilogram
<b>MH SR</b>	Ministerstvo hospodárstva Slovenskej republiky
<b>MJ</b>	merná jednotka
<b>MP SR</b>	Ministerstvo pôdohospodárstva Slovenskej republiky
<b>MZe CR</b>	Ministerstvo zemédelství České republiky
<b>PPA</b>	Pôdohospodárska platobná agentúra
<b>RF</b>	reštrukturalizačný fond
<b>NR</b>	nariadenia Rady
<b>SCS</b>	Slovenský cukrovarnícky spolok
<b>Sk, SKK</b>	slovenská koruna
<b>SBGU SR</b>	Sugar Beet Growers Union of the SR
<b>ŠÚ SR</b>	Štatistický úrad Slovenskej republiky
<b>t</b>	tona
<b>tis.</b>	tisíc
<b>USD</b>	americký dolár
<b>VÚEPP</b>	Výskumný ústav ekonomiky poľnohospodárstva a potravinárstva
<b>Z. z.</b>	Zbierka zákonov
<b>ZPCRS</b>	Zväz pestovateľov cukrovej repy Slovenska

## Úvod

Táto situačná a výhľadová správa analyzuje hospodársky rok 2007/08, ktorý trval od 1.10.2007 do 30.9.2008 a hospodársky rok 2008/09, ktorý trvá od 1.10.2008 a končí 30.9.2009.

V správe sa uvádza legislatíva Európskej únie a národná legislatíva pre trh s cukrom, informácie o vývoji produkcie, spotreby a zahraničného obchodu s cukrom a tiež informácie o trhu s cukrom v EÚ i vo svete.

Správa je k dispozícii vo Výskumnom ústave ekonomiky poľnohospodárstva a potravinárstva a na stránke internetu <http://www.vuepp.sk>.

## Súhrn

Podľa údajov ŠÚ SR výmera cukrovej repy v roku 2008 medziročne výrazne klesla (-41,1 %). Na zberovej ploche 11,12 tis. ha sa vyprodukovalo 678,92 tis. t cukrovej repy. Priemerná hektárová úroda 61,07 t/ha bola historicky rekordná. Z počtu 221 pestovateľov z roku 2007/08 využilo svoje právo dodávky v roku 2008/09 pestovať repu 150 pestovateľov. Priemerná výmera na jedného pestovateľa tvorila 73,5 ha.

Cukrovarnícka kampaň v hospodárskom roku 2008/09 začala koncom septembra a trvala v priemere 86 dní. Cukrová repa sa spracovávala v dvoch cukrovaroch: Trenčianska Teplá a Sereď. Nominálny výkon spracovania cukrovej repy bol 9 310 t/deň, to znamená priemerné denné spracovanie repy na spracovateľskú jednotku 4 655 t.

Minimálna cena cukrovej repy štandardnej kvality (16 % cukornatosť) je daná NR (ES) č. 318/2006, čl. 5. V hospodárskom roku 2007/08 klesla na 29,78 €/t. Po prepočítacom kurze 33,829 Sk/€ bola minimálna cena za t repy 979 Sk. Pre hospodársky rok 2008/09 je stanovená minimálna cena 27,83 €/t, prepočítací kurz 30,126 Sk/€, teda minimálna cena je 838,40 Sk/t.

Národná kvóta cukru pre kampaň 2008/09 bola 112 319,5 t. Na Slovensku bolo vyrobených 101 846 t cukru z domácej produkcie cukrovej repy, čo je najnižší objem výroby od roku 1993. Úroda polarizačného cukru 10,44 t/ha je syntetickým ukazovateľom priemernej úrody buliev 60,65 t/ha, cukornatosť 17,21 %. Úroda bieleho cukru dosiahla rekordnú hodnotu 9,24 t/ha. Na doplnenie produkcie do výšky kvóty bolo dovezených z Rakúska 95 000 ton cukrovej repy.

Referenčná cena bieleho cukru je uvedená v čl. 3 NR (ES) č. 318/2006 a pre rok 2008/09 je stanovená na 541,5 €/t. Podľa čl. 11 NR (ES) č. 320/2006 je podnik, ktorému bola udelená v hospodárskom roku kvóta, povinný platiť dočasnú reštrukturalizačnú sumu vo výške 113,3 €/t kvóty na hospodársky rok 2008/09.

Minimálna cena cukrovej repy štandardnej kvality (16 % cukornatosť) je určená podľa NR (ES) č. 318/2006, čl. 5. V hospodárskom roku 2007/08 klesla na 29,78 €/t. Po prepočte špeciálnym kurzom vyplývajúcim z čl. 6 NK (ES) č. 1913/2006, ktorý bol 33,829 Sk/€ (priemerný kurz za posledný mesiac pred 1. októbrom), bola minimálna cena za t repy 979 Sk. V hospodárskom roku 2008/09 je stanovená na 27,83 €/t, čo po prepočte platným kurzom 30,126 Sk/€ je 838,40 Sk/t.

Spotreba cukru a výrobkov z cukru sa v roku 2007 medziročne znížila o 6,6 % na 29,8 kg na obyvateľa za rok. V sortimente výrobkov obsahujúcich cukor sa prejavil výrazný pokles spotreby u nečokoládových cukrovínok o 0,5 kg (-21,7 %), k poklesu na 4,1 kg (-12,8 %) došlo v spotrebe cukrárskych výrobkov spolu.

Priemerná spotrebiteľská cena cukru na Slovensku si od roku 2005 udržiava klesajúci trend. V roku 2008 v auguste a septembri vzrástla, ale v decembri oproti januáru klesla o 9,4 %. V polroku 2009 bola o 9,6 % nižšia ako v rovnakom období minulého roka.

V zahraničnom obchode s cukrovou repou v hospodárskom roku 2007/08 sme dosiahli záporné saldo. Dovoz cukru v roku 2007/08 prevyšoval jeho vývoz o 3 104 t, dovezli sme 120,6 tis. t cukru a vyviezli 117,5 tis. t. Vo finančnom vyjadrení saldo ostalo kladné. Kladné saldo má Slovensko aj v obchodovaní s ostatnými cukrami, izoglukózou a melasou.

Podľa súpisu osevných plôch k 20.5.2009 vydaných ŠÚ SR sa v roku 2009 vysiala cukrová repa na 15,94 tis. ha. K 15.9.2009 odhaduje ŠÚ SR produkciu repy v objeme 837,9 tis. t pri hektárovej úrode 52,55 t.

Podľa SCS je v roku 2009 výmera cukrovej repy 15,89 tis. ha. Pri očakávanej hektárovej úrode 56,60 t sa vyprodukuje 900 tis. t cukrovej repy s cukornatosťou 17,00 %.

Za tri štvrtiny hospodárskeho roka 2008/09 má Slovensko v zahraničnom obchode s cukrom zápornú bilanciu -19,6 tis. t, resp. -109,4 mil. Sk. Bolo dovezených 66,5 tis. t a vyvezených 46,9 tis. t cukru.

## 1. Regulačná a podporná politika trhu

### *Colné opatrenia*

- V roku 2008 platilo nariadenie Komisie (ES) č. **1214/2007** z 20. septembra 2007, ktorým sa mení a dopĺňa príloha I k nariadeniu Rady (EHS) č. 2658/87 o colnej a štatistickej nomenklatúre a o Spoločnom colnom sadzobníku.

Od 1. januára 2009 platí nariadenie Komisie (ES) č. **1031/2008** z 19. septembra 2008, ktorým sa mení a dopĺňa príloha I k nariadeniu Rady (EHS) č. 2658/87 o colnej a štatistickej nomenklatúre a o Spoločnom colnom sadzobníku.

Podrobnejšie údaje sú v prílohe č. 2.

### *Štátna pomoc sa poskytuje podľa:*

- zákona č. **543/2007** Z. z. z 25. októbra o pôsobnosti orgánov štátnej správy pri poskytovaní podpory v poľnohospodárstve a rozvoji vidieka,
- nariadenia Komisie (ES) č. **70/ 2001** z 12. januára 2001 o uplatňovaní článkov 87 a 88 Zmluvy ES na štátnu pomoc malým a stredným podnikom,
- nariadenia vlády SR č. **369/2007** Z. z. z 8. augusta o niektorých opatreniach v pôdohospodárstve. Pre sektor cukru možno podľa neho poskytnúť dotácie na:
  - § 11 úhradu straty spôsobenej prírodnými katastrofami na poľnohospodárskych plodinách

Dotáciu podľa odseku 1 možno poskytnúť do:

a) 100 % straty zníženej o poistné plnenie, ak je pestovateľ poistený proti prírodným katastrofám,

b) 50 % straty, ak sa pestovateľ nepoistil proti prírodným katastrofám.

- § 13 úhradu straty spôsobenej nepriaznivými poveternostnými udalosťami na poľnohospodárskych plodinách

- § 15 úhradu straty na plodinách v dôsledku vyhláseného opatrenia

- § 16 platby poistného v poľnohospodárstve

dotácie na spracovanie, odbyt a zvýšenie kvality poľnohospodárskych a potravinárskych výrobkov sa môžu poskytnúť na:

- § 17 účasť na výstavách

- § 18 zvýšenie kvality poľnohospodárskych výrobkov chovateľov a pestovateľov

- § 19 zvýšenie kvality poľnohospodárskych výrobkov pri ich spracovaní v podniku potravinárskeho priemyslu,

• nariadenia vlády Slovenskej republiky č. **159/2008 zo 16. apríla 2008**, ktorým sa mení a dopĺňa nariadenie vlády Slovenskej republiky č. 369/2007 Z. z. o niektorých podporných opatreniach v pôdohospodárstve,

• výnosu Ministerstva pôdohospodárstva Slovenskej republiky z 12. júla 2006 č. **2066/2006-100** o poskytovaní dotácií v pôsobnosti Ministerstva pôdohospodárstva Slovenskej republiky na všeobecne prospešné aktivity v pôdohospodárstve (oznámenie č. 473/2006 Z. z.) v znení výnosu č. **1754/2007-100** z 18. júla 2007 (oznámenie č. 354/2007 Z. z.) a výnosu č. **1785/2008-100** zo 14. augusta 2008,

• výnosom MP SR č. **2357/2008-100** z 21. januára 2009 o poskytovaní dotácií v pôsobnosti Ministerstva pôdohospodárstva Slovenskej republiky na všeobecne prospešné aktivity v pôdohospodárstve a pri rozvoji vidieka účinným od februára 2009. Podľa tohto výnosu môžu byť poskytnuté dotácie pre združenia, zväzy, obce a iné neziskové organizácie na činnosť a realizáciu konferencií pre svojich členov a iné verejnoprospešné aktivity,

• nariadenia vlády Slovenskej republiky č. **264/2009** zo 17. júna 2009 o podporných opatreniach v pôdohospodárstve platného od 1. júla 2009,

• nariadenia vlády Slovenskej republiky č. **347/2009** z 19. augusta 2009 Z. z. o poskytovaní dočasnej štátnej pomoci pestovateľom cukrovej repy, platného od 1. septembra,

• vestníka MP SR č. 52 v čiastke 18 z 2. septembra 2009 – zoznam pestovateľov, ktorým možno poskytnúť dotáciu v roku 2009 a sadzba na 1 tonu,

• oznámenia PPA o uverejnení výzvy na predkladanie žiadostí podľa nariadenia vlády Slovenskej republiky č. 347/2009 Z. z. o poskytovaní dočasnej štátnej pomoci pre pestovateľov cukrovej repy v roku 2009.

***Priama platba sa poskytovala podľa:***

- nariadenia vlády Slovenskej republiky č. **81/2007** Z. z. o podmienkach poskytovania podpory v poľnohospodárstve formou jednotnej platby na plochu,
- nariadenia vlády Slovenskej republiky č. **82/2007** Z. z. z 31. januára 2007 o podmienkach poskytovania podpory v poľnohospodárstve formou osobitnej platby na cukor,
- nariadenia vlády Slovenskej republiky č. **158/2007** Z. z. zo 14. marca o podmienkach poskytovania podpory v poľnohospodárstve formou platby na pestovanie energetických plodín
- nariadenia vlády Slovenskej republiky č. **50/2008** Z. z. zo 6. februára 2008, ktorým sa mení nariadenie vlády Slovenskej republiky č. 81/2007 o podmienkach poskytovania podpory v poľnohospodárstve formou jednotnej platby na plochu,
- oznámenia Ministerstva pôdohospodárstva Slovenskej republiky č. **2148/2008-100** z 5.12.2008 o výške priamych platieb a doplnkových národných platieb. V roku **2008** sa poskytovala priama platba nasledovne :

jednotná platba na plochu (SAPS):	<b>2 928,06 Sk/ha (96,64 €/ha),</b>
osobitná platba na cukor:	<b>17 031,36 Sk/ ha (562,09 €/ha ),</b>
platba na pestovanie energetických plodín:	<b>1 363,50 Sk/ha (45 €/ha).</b>

- nariadenia vlády Slovenskej republiky č. **114/2009** Z. z. z 18. marca 2009 o podmienkach poskytovania podpory v poľnohospodárstve formou doplnkových národných priamych platieb v rastlinnej výrobe,
- nariadenia vlády Slovenskej republiky č. **20/2009** Z. z. zo 14. januára 2009 o podmienkach poskytovania podpory v poľnohospodárstve formou priamych platieb, účinného od 1. februára 2009. Nariadenie ruší nariadenia vlády Slovenskej republiky č. 81/2007 a č. 151/2008,
- nariadenia Rady (ES) č. **73/2009** z 19. januára 2009, ktorým sa ustanovujú spoločné pravidlá režimov priamej podpory pre poľnohospodárov v rámci spoločnej poľnohospodárskej politiky a ktorým sa ustanovujú niektoré režimy podpory pre poľnohospodárov, ktorým sa menia a dopĺňajú nariadenia (ES) č. 1290/2005, (ES) č. 247/2006, (ES) č. 378/2007 a ktorým sa ruší nariadenie (ES) č. 1782/2003.

***Pomoc na diverzifikáciu v rámci dočasného režimu reštrukturalizácie cukrovarníckeho priemyslu sa poskytovala v podľa :***

- nariadenia vlády Slovenskej republiky č. **108/2008** Z. z. z 12. marca 2008 o poskytovaní pomoci na diverzifikáciu v rámci dočasného režimu reštrukturalizácie cukrovarníckeho priemyslu,
- metodického postupu PPA k poskytovaniu pomoci na diverzifikáciu v rámci dočasného režimu reštrukturalizácie cukrovarníckeho priemyslu pre hospodársky rok 2007/2008,
- nariadenia vlády Slovenskej republiky č. **113/2009** Z. z. z 18. marca 2009 Z.z., ktorým sa mení a dopĺňa nariadenie vlády Slovenskej republiky č. **108/2009** o poskytovaní pomoci na diverzifikáciu v rámci dočasného režimu reštrukturalizácie cukrovarníckeho priemyslu

- metodického postupu PPA k poskytovaniu pomoci na diverzifikáciu a dodatočnej pomoci na diverzifikáciu v rámci dočasného režimu reštrukturalizácie cukrovarníckeho priemyslu pre hospodársky rok 2008/2009

### **Základná legislatíva EÚ**

- Nariadenie Rady (ES) č. **1782/2003** z 29. septembra 2003, ktorým sa stanovujú spoločné pravidlá pre režimy priamej podpory v rámci spoločnej poľnohospodárskej politiky a ktorým sa zavádzajú niektoré režimy podpory pre poľnohospodárov
- Nariadenie Rady (ES) č. **318/2006** z 20. februára 2006 o spoločnej organizácii trhov v sektore cukru (platné do 30.9.2008)
- Nariadenie Rady (ES) č. **320/2006** z 20. februára 2006, ktorým sa stanovuje dočasný režim pre reštrukturalizáciu cukrovarníckeho priemyslu v Spoločenstve a ktorým sa mení a dopĺňa nariadenie (ES) č. 1290/2005 o financovaní spoločnej poľnohospodárskej politiky
- Nariadenie Komisie (ES) č. **493/2006** z 27. marca 2006, ktorým sa ustanovujú prechodné opatrenia v rámci reformy spoločnej organizácie trhu v sektore cukru, a ktorým sa menia a dopĺňajú nariadenia (ES) č. 1265/2001 a (ES) č. 314/2002
- Nariadenie Komisie (ES) č. **952/2006** z 29. júna 2006 o spôsoboch uplatňovania nariadenia Rady (ES) č. 318/2006 v súvislosti s riadením vnútorného trhu s cukrom a s režimom kvót
- Nariadenie Komisie (ES) č. **968/2006** z 27. júna 2006, ktorým sa stanovujú podrobné pravidlá implementácie nariadenia Rady (ES) č. 320/2006, ktorým sa stanovuje dočasný režim pre reštrukturalizáciu cukrovarníckeho priemyslu v Spoločenstve
- Nariadenie Komisie (ES) č. **247/2007** z 8. marca 2007, ktorým sa mení a dopĺňa príloha III k nariadeniu Rady (ES) č. 318/2006 na hospodársky rok 2007/2008
- Nariadenie Komisie (ES) č. **290/2007** zo 16. marca 2007, ktorým sa na hospodársky rok 2007/2008 stanovuje percento uvedené v článku 19 nariadenia Rady (ES) č. 318/2006
- Rozhodnutie Komisie z 23. apríla 2007, ktorým sa na hospodársky rok 2007/2008 stanovujú sumy podpory na diverzifikáciu a sumy dodatočnej podpory na diverzifikáciu, ktoré sa majú udeliť v rámci dočasného režimu pre reštrukturalizáciu cukrovarníckeho priemyslu v Spoločenstve [oznámené pod číslom K(2007) 1717]
- Nariadenie Rady (ES) č. **1260/2007** z 9. októbra 2007, ktorým sa mení a dopĺňa nariadenie (ES) č. 318/2006 o spoločnej organizácii trhov v sektore cukru
- Nariadenie Rady (ES) č. **1261/2007** z 9. októbra 2007, ktorým sa mení a dopĺňa nariadenie (ES) č. 320/2006, ktorým sa stanovuje dočasný režim pre reštrukturalizáciu cukrovarníckeho priemyslu v Spoločenstve
- Nariadenie Komisie (ES) č. **1264/2007** z 26. októbra 2007, ktorým sa mení a dopĺňa nariadenie (ES) č. 968/2006, ktorým sa stanovujú podrobné pravidlá implementácie nariadenia Rady (ES) č. 320/2006, ktorým sa stanovuje dočasný režim pre reštrukturalizáciu cukrovarníckeho priemyslu v Spoločenstve

- Nariadenie Komisie (ES) č. **1234/2007** z 22. októbra 2007 o vytvorení spoločnej organizácie poľnohospodárskych trhov a o osobitných ustanoveniach pre určité poľnohospodárske výrobky (nariadenia o jednotnej spoločnej organizácii trhov)
  - Nariadenie Rady (ES) č. **1528/2007** z 20. decembra 2007, ktorým sa uplatňujú opatrenia na výrobky s pôvodom v určitých štátoch, ktoré sú súčasťou skupiny afrických, karibských a tichomorských (AKT) štátov, stanovené v dohodách, ktorými sa uzatvárajú alebo ktoré vedú k uzatvoreniu dohôd o hospodárskom partnerstve
  - Nariadenie Rady (ES) č. **361/2008** zo 14. apríla 2008, ktorým sa mení a dopĺňa nariadenie (ES) č. 1234/2007 o vytvorení spoločnej organizácie poľnohospodárskych trhov a o osobitných ustanoveniach pre určité poľnohospodárske výrobky (nariadenie o jednotnej spoločnej organizácii trhov) – pre cukor platné od 1. 10. 2008
  - Nariadenie Komisie (ES) č. **510/2008** zo 6. júna 2008, ktorým sa mení a dopĺňa príloha VI k nariadeniu Rady (ES) č. 1234/2007 na hospodársky rok 2008/2009
- Nariadenie Komisie (ES) č. **674/2008** zo 16. júla 2008, ktorým sa mení a dopĺňa nariadenie Rady (ES) č. 1782/2003 a nariadenie Rady (ES) č. 247/2006 a ktorým sa na rok 2008 stanovujú rozpočtové stropy pre čiastočné alebo nepovinné uplatňovanie režimu jednotnej platby a ročné finančné rámce pre režim jednotnej platby na plochu, ustanovené nariadením (ES) č. 1782/2003
- Nariadenie Rady (ES) č. **732/2008** z 22. júla 2008, ktorým sa uplatňuje systém všeobecných colných preferencií na obdobie od 1. januára 2009 do 31. decembra 2011 a ktorým sa menia a dopĺňajú nariadenia (ES) č. 552/97, (ES) č. 1933/2006 a nariadenia Komisie (ES) č. 1100/2006 a (ES) č. 964/2007
  - Nariadenie Komisie (ES) č. **707/2008** z 24. júla 2008, ktorým sa mení a dopĺňa nariadenie (ES) č. 952/2006 o spôsoboch uplatňovania nariadenia Rady (ES) č. 318/2006 v súvislosti s riadením vnútorného trhu s cukrom a s režimom kvót
  - Rozhodnutie Komisie z 11. júna 2008, ktorým sa pre jednotlivé členské štáty stanovuje výška spätnej reštrukturalizačnej pomoci pre pestovateľov a podniky, ktoré vykonali reštrukturalizáciu v hospodárskych rokoch 2006/2007 a 2007/2008 v rámci dočasného režimu reštrukturalizácie cukrovarníckeho priemyslu v *Spoločenstve [oznámené pod číslom K(2008) 2557]*
  - Rozhodnutie Komisie zo 14. júla 2008, ktorým sa na hospodársky rok 2008/2009 stanovujú sumy pomoci na diverzifikáciu a sumy dodatočnej pomoci na diverzifikáciu, ktoré sa majú udeliť v rámci dočasného režimu pre reštrukturalizáciu cukrovarníckeho priemyslu v *Spoločenstve [oznámené pod číslom K(2008) 3498]*
  - Nariadenie Komisie (ES) č. **924/2008** z 19. septembra 2008, ktorým sa stanovuje množstvomý limit na vývoz cukru a izoglukózy mimo kvóty do konca hospodárskeho roku 2008/2009
  - Nariadenie Rady (ES) č. **73/2009** z 19. januára 2009, ktorým sa ustanovujú spoločné pravidlá režimov priamej podpory pre poľnohospodárov v rámci spoločnej poľnohospodárskej politiky a ktorým sa ustanovujú niektoré režimy podpory pre poľnohospodárov, ktorým sa menia a

dopĺňajú nariadenia (ES) č. 1290/2005, (ES) č. 247/2006, (ES) č. 378/2007 a ktorým sa zrušuje nariadenie (ES) č. 1782/2003

- Rozhodnutie Komisie z 13. februára 2009, ktorým sa stanovuje skorší dátum na vyplatenie druhej splátky reštrukturalizačnej pomoci poskytovanej na hospodársky rok 2008/2009 podľa nariadenia Rady (ES) č. 320/2006 [oznámené pod číslom K(2009) 798]
- Nariadenie Komisie (ES) č. **828/2009**, ktorým sa na hospodárske roky 2009/2010 až 2014/2015 ustanovujú podrobné uplatňovacie pravidlá na dovoz a rafináciu výrobkov z cukru položky colného sadzovníka 1701 v rámci preferenčných dohôd
- Nariadenie Komisie (ES) č. **891/2009** z 25. septembra 2009, ktorým sa otvárajú colné kvóty Spoločenstva v sektore cukru a zabezpečuje ich správa

**Na vykonávanie nariadení EK platia nasledovné rozhodnutia ministerstva pôdohospodárstva a platobnej agentúry :**

- Rozhodnutia ministra pôdohospodárstva o pridelení kvót pre cukor spoločnosti Považský cukor a.s., č. 2211/2006-100, spoločnosti Slovenské cukrovary s.r.o., číslo: 2210/2006-100, spoločnosti ESSK číslo: 2212/2006-100 a pre izoglukózu výrobcovi izoglukózy Amylum Slovakia, spol. s r. o., č: 2207/2006-100 z 28. júla 2006
- Rozhodnutie ministerstva pôdohospodárstva na poskytnutie podpory na reštrukturalizáciu pre Eastern Sugar Slovensko, a.s. č 1178/2007-510 y 1. februára 2007
- Rozhodnutia Poľnohospodárskej platobnej agentúry o stanovení výrobných kvót na hospodársky rok 2008/09 pre cukor spoločnosti Považský cukor a. s., č. 700/5523/2008, spoločnosti Slovenské cukrovary s.r.o., číslo: 700/5524/2008 a pre izoglukózu výrobcovi izoglukózy Amylum Slovakia, spol. s r. o., č: 700/5525/2008z 29. júla 2008

**V súlade s NK (ES) č. 950/2006 a NK (ES) č. 376/2008 boli vydané licencie na dovoz**

Hosp. rok	KN - kód	Žiadané množstvo (t)	Dovezené množstvo (t)	Krajina pôvodu
2007/08	1701 99 10	7 733	7 359	balkánske štáty
2008/09	1701 11 90	21 200	14 200	tretie krajiny
	17019910	62,176	62,176	AKT štáty

Prameň: PPA

Poznámka: Vydané licencie na množstvo dovozu a vývozu cukru sa nezhodujú s celkovým objemom dovozu a vývozu cukru z dôvodu poskytnutia licencie žiadateľovi vo všetkých krajinách EÚ, teda i mimo SR

**Platby vývozných náhrad za cukor od 1. 10. 2007 do 19. 9. 2009**

Obdobie	KN kód	Vyvezené množstvo (t)	Vývozná náhrada	NK (ES)
1.10.2007 – 30.9.2008	1701 99 10 9950	504,00	5 624 544,34 Sk	NK (ES) č.800/1999
1.10.–31.12.2008	1701 99 10 9950	0	0,00 EUR	NK (ES) č.800/1999
1.1. 2009 – doteraz	1701 99 10 9950	0	0,00 EUR	NK (ES) č.800/1999 NK (ES) č.612/2009

Prameň: PPA

## 2. Situácia na trhu v SR

### 2.1. Plochy a produkcia cukrovej repy

Výmera cukrovej repy v roku 2008 medziročne výrazne klesla (-41,1 %). Na zberovej ploche 11,11 tis. ha sa vyprodukovalo 678,92 t cukrovej repy. Priemerná hektárová úroda 61,07 t/ha bola historicky rekordná.

Cukrovarnícka kampaň začala koncom septembra a v priemere trvala 86 dní. Cukrová repa sa spracovávala v dvoch cukrovaroch: Trenčianska Teplá a Sereď. Nominálny výkon spracovania cukrovej repy bol 9 310 t/deň, to znamená priemerné denné spracovanie repy na spracovateľskú jednotku 4 655 t.

Z 221 pestovateľov z roku 2007/08 sa 9 podieľalo na reštrukturalizácii, teda z 212 pestovateľov s právom dodávky pestovalo v roku 2008/09 cukrovú repu 150, čo je pokles o 32,12 %. Priemerná výmera jedného pestovateľa bola 73,5 ha.

### Vývoj ukazovateľov pestovania cukrovej repy

Development of Sugar Beet Growing

Tabuľka č. 1

Ukazovateľ <sup>1</sup>	2003	2004	2005	2006	2007	2008	Výhľad <sup>6</sup> 2009	Prognóza <sup>7</sup> 2010
Osevné plochy v tis. ha <sup>2</sup>	31,9	35,2	33,1	27,69	18,87	10,90	15,94	16,00
Zberové plochy v tis. ha <sup>3</sup>	32,0	35,5	33,2	27,72	18,85	11,12	15,90	15,95
Úroda v t na ha <sup>4</sup>	36,62	45,03	52,16	49,46	44,89	61,07	52,55	51,50
Produkcia v tis. t <sup>5</sup>	1 171,70	1 598,80	1 732,61	1 370,91	846,50	678,92	837,90	821,12
*Cukornatosť v % <sup>8</sup>	16,54	17,36	16,27	17,20	16,19	17,21	17,00	16,50

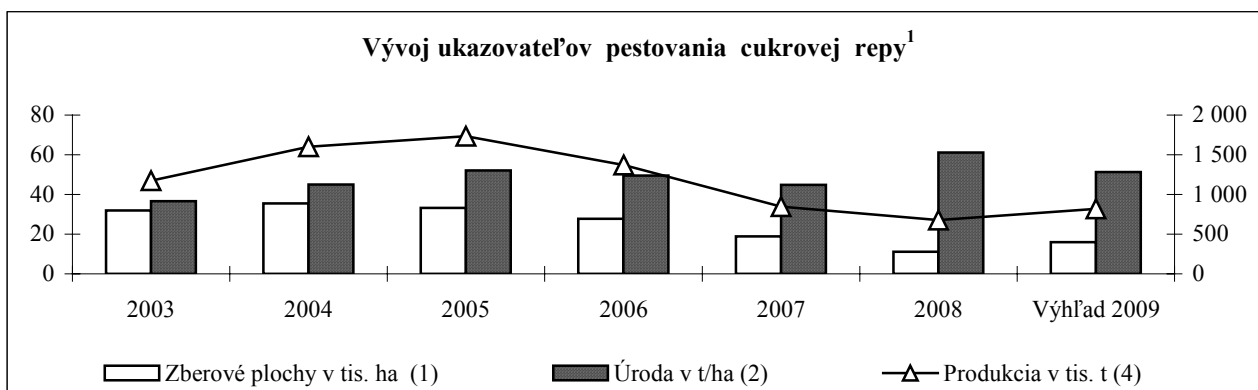
\* údaje Slovenského cukrovarníckeho spolku (SCS)<sup>9</sup>

Prameň: Štatistický úrad Slovenskej republiky (ŠÚ SR), SCS<sup>10</sup>

1 Indicator; 2 Sown area; 3 Harvested area; 4 Yield in tons per hectare; 5 Productions in th. tons; 6 Outlook; 7 Prognosis; 8 Data of Slovak Sugar Union (SSU); 9 Sugariness; 10 Source: Statistical Office of Slovak republic (SO SR), Slovak Sugar Union (SSU)

Podľa súpisu osevných plôch k 20.5.2009 vydaných ŠÚ SR v roku 2009 činí výmera cukrovej repy 15,94 tis. ha. K 15.9.2009 odhaduje ŠÚ SR produkciu repy v objeme 837,9 tis. t pri hektárovej úrode 52,55 t.

Podľa SCS je v roku 2009 repa osiata na 15,89 tis. ha. Pri očakávanej hektárovej úrode 56,60 t sa vyprodukuje 900 tis. t cukrovej repy s cukornatosťou 17,00 %.



1 Sugar Beet Growing Indicators Development; 2 Harvested area in th. tons; 3 Yield in tons per hectare; 4 Production in th. tons

## 2.2. Ceny a náklady výrobcov cukrovej repy

Minimálna cena cukrovej repy štandardnej kvality (16 % cukornatosť) je daná NR (ES) č. 318/2006, čl. 5. V hospodárskom roku 2007/08 klesla na 29,78 €/t. Po prepočte špeciálnym kurzom vyplývajúcim z článku 6 nariadenia EK č. 1913/2006, ktorý bol 33,829 Sk/€ (priemerný kurz za posledný mesiac pred 1. októbrom), bola minimálna cena za tonu repy 979 Sk. Pre hospodársky rok 2008/09 je stanovená minimálna cena 27,83 €/t, v prepočte platným kurzom 30,126 Sk/€, je minimálna cena 838,40 Sk/t.

Podľa nariadenia vlády Slovenskej republiky č. 347/2009 z 19. augusta 2009 o poskytovaní dočasnej štátnej pomoci pestovateľom cukrovej repy, môžu dostať pestovatelia uvedení v čiastke 52 vo vestníku č. 18. MP SR z 2. septembra 2009 dočasnú štátnu pomoc vo výške 4,577 € na tonu cukrovej repy štandardnej kvality, t.j. 16 % cukornatosť za repu dodanú v hospodárskom roku 2008/09.

## Vývoj cien výrobcov cukrovej repy v Sk

Development of Sugar Beet Producer Prices in SKK

Tabuľka č. 2

Ukazovateľ <sup>1</sup>	2002	2003	2004	2005	2006	2007	2008	Výhľad <sup>2</sup> 2009
Minimálna cena <sup>3</sup> €/t	-	-	46,46	47,21	32,86	29,78	27,83	26,29
Prepočítací koeficient <sup>4</sup>	-	-	39,1877	38,0739	35,0984	33,8290	30,126	30,126
Sk/t (ŠÚ SR)	997	1 009	1 724	1 745	1 446	1 328	1 133	-
Sk/t (ZPCRS)	-	-	-	-	1 153,33	979,00	838,40	-

Prameň: ŠÚ SR, NR (ES) č. 318/2006, ZPCRS<sup>5</sup>

1 Indicator; 2 Outlook; 3 Minimum price; 4 Rate of exchange; 5 Source: SO SR, CR (EC) No 31/2006, SBGU SR

## Vývoj nákladov na výrobu cukrovej repy v Sk (vzorka podnikov)

Development of Sugar Beet Production Costs in SKK (Enterprises Sample)

Tabuľka č. 3

Ukazovateľ <sup>1</sup>	2002	2003	2004	2005	2006	2007	2008
VN na hektár <sup>2</sup>	48 620	47 562	50 158	54 918	57 093	55 072	58 710
VN na tonu <sup>3</sup>	996	1 268	1 098	992	1 108	1 159	882
Úroda v t/ha <sup>4</sup>	48,52	36,95	45,50	54,96	51,00	46,77	66,93
Počet podnikov <sup>5</sup>	34	35	36	29	29	21	12

Prameň: VÚEPP, Vlastné náklady a výsledky hospodárenia poľnohospodárskych podnikov v SR v triedení podľa výrobných oblastí<sup>6</sup>

1 Indicator; 2 Cost per hectare; 3 Cost per ton; 4 Yield in t/ha; 5 Number of enterprises; 6 Source: RIAFE, Own Costs and Economic Results of the Slovak Agricultural Enterprises Classified by Production Area

Náklady na výrobu cukrovej repy prezentujú len vybraných pestovateľov. V roku 2008 klesol ich počet takmer na polovicu a tvoril 8,0% z celkového počtu 150 pestovateľov.

Podľa údajov týchto dvanástich respondentov pri porovnaní rokov 2008 a 2007 pri vyššej hektárovej úrode o 20,16 t (+43,1 %) klesli náklady na tonu o 277 Sk (-23,9 %). Naopak, náklady na hektár vzrástli o 3 638 Sk (+6,6 %).

### 2.3. Výroba melasy

#### Vývoj výroby melasy v SR

Development of Molasses production in the SR

Tabuľka č. 4

Melasa v 50% polarizácii <sup>1</sup>	2002/03	2003/04	2004/05	2005/06	2006/07	2007/08	2008/09	Výhľad <sup>5</sup> 2009/2010
Výroba (t) <sup>2</sup>	58 819	59 460	69 264	72 767	59 344	35 000	27 474	32 000
Medziročný index vývoja <sup>3</sup>	105,2	101,1	116,5	105,1	81,6	59,0	78,5	116,5

Prameň: SCS<sup>6</sup>

1 Molasses in 50% polarization; 2 Production; 3 Inter-annual index of development; 5 Outlook; 6 Source: SSU

Výroba melasy sa v hospodárskom roku 2008/09 v porovnaní s predchádzajúcim rokom znížila o 21,5 % z dôvodu zníženia kvóty cukru SR, a to aj napriek spracovaniu dovezenej cukrovej repy na doplnenie produkcie cukru do výšky kvóty Slovenskej republiky. Podľa odhadu SCS v roku 2009 sa zvýši jej produkcia o 16,5 %.

### 2.4. Produkcia cukru

Na Slovensku bolo v roku 2008/09 vyrobených 101 846 t cukru z domácej produkcie cukrovej repy, čo je najnižší objem výroby od roku 1993. Úroda polarizačného cukru 10,44 t/ha je syntetickým ukazovateľom priemernej úrody buliev 60,65 ton na hektár a cukornatosti 17,21 %. Úroda bieleho cukru dosiahla rekordnú hodnotu 9,24 t/ha.

## Bilancia cukru v hospodárskych rokoch v tis. t

Balance of Sugar in Marketing Years in Th. Tons

Tabuľka č. 5

Ukazovateľ <sup>12</sup>	*2002/03	*2003/04	2004/05	2005/06	2006/07	2007/08	Výhľad <sup>11</sup> 2008/09
Počiatkové zásoby <sup>1</sup>	72,1	87,4	86,6	119,8	72,7	30,5	47,0
Výroba cukru <sup>2</sup>	183,7	165,3	233,0	263,8	205,1	139,6	116,1
Iné zdroje <sup>3</sup>	5,7	5,6	4,5	8,7	1	0,0	0,0
Dovoz spolu <sup>4</sup>	9,7	11,2	16,7	46,2	95,4	120,6	110,0
Zdroje spolu <sup>5</sup>	271,2	269,5	340,8	438,5	374,2	290,7	273,1
Dodávky pre obyv. a výrobu <sup>6</sup>	131,2	138,2	105,6	138,0	120,9	126,2	130,0
Ostatné dodávky <sup>7</sup>	14,7	23,1	2,1	7,7	1,1	0,0	0,0
Vývoz spolu <sup>8</sup>	37,9	21,6	113,3	220,1	221,7	117,5	105,0
Predaj spolu <sup>9</sup>	183,8	182,9	221,0	365,8	343,7	243,7	235,0
Konečné zásoby <sup>10</sup>	87,4	86,6	119,8	72,7	30,5	47,0	38,1

\* zahraničný obchod nezahŕňal cukor pre zušľachtovací styk<sup>13</sup>

Prameň: MP SR, Colné riaditeľstvo SR, ŠÚ SR-marec 2007, ZPCRS<sup>14</sup>

1 Initial stock; 2 Production of sugar; 3 Other sources; 4 Import of total; 5 Sources of total; 6 Deliveries for inhabitants and production; 7 Other deliveries; 8 Export in total; 9 Purchase in total; 10 Ending stock as 11 Outlook; 12 Indicator; 13 Foreign trade without sugar for improvement relations; 14 Source: MA SR, Customs directorate of SR, SO SR-March 2005, SBGU SR

Množstvo cukrovej repy vyprodukovanej na Slovensku nepostačovalo v roku 2008/09 na naplnenie národnej kvóty. Na doplnenie bol dovezených približne 95 000 ton cukrovej repy hlavne z Rakúska. Celková produkcia cukru bola 116 103 ton, čím presiahla kvótu o 3 783,5 t.

Reformné mechanizmy neboli dostatočne efektívne a hrozilo, že v prípade, ak sa nenaplní plán EK znížiť kvótu sladidiel o 6 mil. ton, bude vo februári 2010 nasledovať lineárne krátenie kvóty bez finančnej náhrady. Preto sa pristúpilo k revízii nariadenia Rady č. 320/2006, keď sa preniesla iniciatíva aj na pestovateľov a reštrukturalizačné náhrady pre pestovateľov sa zvýšili. Pestovatelia sa mohli v kampani 2008/09 vzdať práva dodávky cukrovej repy. Aby odovzdanie práva dodávky nepoškodilo cukrovary, horná hranica pre podania pestovateľov bola stanovená na 10 % z kvóty výrobcu. V prípade, že podania pestovateľov presiahli stanovený limit, mohli prebrať iniciatívu výrobcovia cukru a sami podať žiadosť vyššiu ako 10 %.

Pestovatelia na Slovensku túto možnosť využili, vysoko presiahli 10 % limit. Následne prevzali iniciatívu cukrovary a odovzdali časť kvóty. Odovzdávanie kvóty prebehlo v dvoch etapách: do 31. januára 2008 a do 31. marca 2008. V sumáre sa v hospodárskom roku 2008/09 znížila národná kvóta Slovenskej republiky o 33 584 ton cukru a spolu s odovzdanou kvótou ESK a.s. v roku 2007/08 vo výške 70 133 ton to činilo 103 717 ton cukru. Spoločnosti v SR využili možnosť nákupu dodatočnej kvóty podľa čl. 8 Nariadenia rady 318/2006 v celkovej výške 8 604,5 ton. Kvóta cukru Slovenskej republiky od roku 2008/09 je 112 319,5 t.

Z celkovej kvóty cukru, ktorá je pre EÚ v hospodárskom roku 2008/09 13,468 mil. t cukru, to predstavuje 0,8 % podiel.

Slovenská republika poskytla reštrukturalizačnú pomoc na viac ako 50 % národnej kvóty uvedenej v prílohe III. Nariadenia rady č. 318/2006, čím vznikol pestovateľom cukrovej repy v zmysle článku 110q Nariadenia rady č. 1782/2003 nárok na pomoc spoločenstva počas piatich rokov od hospodárskeho roku, v ktorom bola dosiahnutá 50 % hranica. V zmysle článkov 110r a

110s citovaného nariadenia je výška pomoci 5,97 € na tonu repy v roku 2008 a 6,50 € v nasledujúcich štyroch rokoch.

Finančné prostriedky vyplývajúce z pomoci spoločenstva na Slovensko prišli, boli však v zmysle článku 143b nariadenia 1782/2003 zahrnuté do balíka priamych platieb. Nové členské štáty pred vstupom do EÚ prijali rozhodnutie, že budú uplatňovať systém SAPS, a preto všetky podľa bodu 1 článku 143b nahradia priame platby (s výnimkou platby na energetické plodiny a prechodnej platby na mäkké ovocie) jednotnou platbou na plochu. Pri pomoci spoločenstva nie je uvedená možnosť pre nový členský štát, aby prostriedky vyčlenil z balíka priamych platieb a vyplatil ich oprávneným poľnohospodárom tak, ako je to uvedené pri osobitnej platbe na cukor.

### 2.5. Spotreba cukru

Spotreba cukru a výrobkov z cukru sa v roku 2007 medziročne znížila o 6,6 % na 29,8 kg na obyvateľa za rok. V sortimente výrobkov obsahujúcich cukor sa prejavil výrazný pokles spotreby u nečokoládových cukrovínok o 0,5 kg (-21,7 %), menší pokles - na 4,1 kg (-12,8 %) nastal u cukrárenských výrobkov spolu.

Najvýraznejšie sa zvýšila spotreba kakaového prášku a zmrzliny (po 16,87 %), a tiež čokolády o 14,9 %.

Na rok 2008 odhaduje ŠÚ SR nárast spotreby cukru a výrobkov z cukru o 16,1 %, spotreba kakaových a cukrárenských výrobkov klesne. Spotreba včelieho medu sa udrží na rovnakom množstve ako v roku 2007.

### Vývoj spotreby cukru na obyvateľa v kg za rok

Development of the Capita Consumption of Sugar in Kg per Year

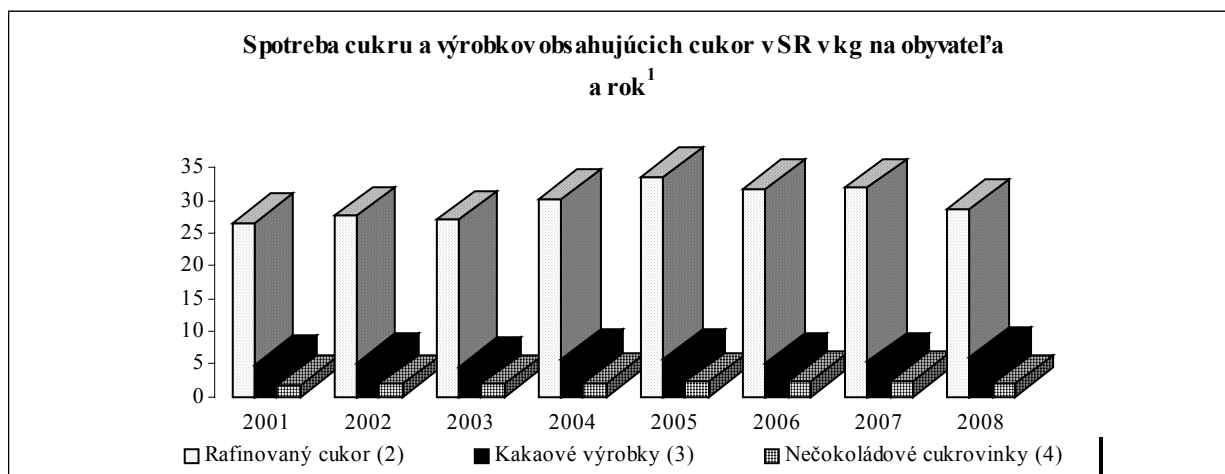
Tabuľka č. 6

Ukazovateľ	2003	2004	2005	2006	2007	Odhad <sup>9</sup> 2008
*Rafinovaný cukor <sup>1</sup>	27,0	30,2	34,0	31,9	29,8	34,6
Kakaové výrobky <sup>2</sup>	4,4	5,3	5,4	5,3	6,1	5,2
-v tom čokoláda <sup>3</sup>	4,0	4,8	4,9	4,7	5,4	4,8
kakaový prášok <sup>4</sup>	0,4	0,5	0,5	0,6	0,7	0,4
Nečokoládové cukrovinky <sup>5</sup>	1,9	2,0	2,2	2,3	1,8	2,4
Cukrárenské výrobky <sup>6</sup>	3,5	3,1	2,9	4,7	4,1	4,0
-z toho zmrzlina <sup>7</sup>	2,0	1,7	2,0	2,4	2,8	-
Včelí med <sup>8</sup>	0,4	0,5	0,7	0,6	0,6	0,6

\* rafinovaný cukor vrátane výrobkov obsahujúcich cukor<sup>10</sup>

Prameň: ŠÚ SR<sup>11</sup>

1 Refined sugar and products containing sugar; 2 Cocoa products; 3 of which chocolate; 4 Cocoa powder; 5 Non -chocolate products; 6 Pastry; 7 of which icecream; 8 Honey; 9 Estimate; 10 refined sugar including products containing sugar; 11 Source: SO SR



<sup>1</sup> Sugar and Product of Sugar of the Capita Consumption i Kg per Year; <sup>2</sup> Sugar; <sup>3</sup> Cocoa product; <sup>4</sup> Non-chocolate sugar confectionary; <sup>5</sup> Preliminary data

## 2.6. Vývoj cien cukru

Referenčná cena bieleho cukru je uvedená v článku 3 Nariadenia rady (ES) č. 318/2006 a pre rok 2008/09 je stanovená na 541,5 €/t. Až do roku 2007/08 bola referenčná cena bieleho cukru stanovená na 631,9 €/t. Prvý krát sa znížila v roku 2008/09 a ďalšom hospodárskom roku klesne na 404,4 €/t.

Podľa čl. 11 Nariadenia rady (ES) č. 320 platí podnik, ktorému bola udelená v hospodárskom roku kvóta, dočasnú reštrukturalizačnú sumu - na hospodársky rok 2008/09 vo výške 113,3 €/t kvóty. V nasledujúcom hospodárskom roku sa reštrukturalizačný poplatok už neuhrádza. Cena cukru na trhu SR sa pohybuje v závislosti na cenových predpisoch NR (ES) č. 318/2006.

Po výraznom zvýšení cien výrobcov cukru v rokoch 2004 a 2005 vyplývajúcich z platných prepisov EÚ mala cena cukru v nasledujúcich rokoch po reforme trhového poriadku klesajúci trend. V roku 2007 bol jej medziročný pokles o 876 Sk/t (-3,7 %) a v roku 2008 až 3 015 Sk/t (13,2 %).

### Priemerné ceny výrobcov cukru (Sk/t, €)

Sugar producers average prices

Tabuľka č. 7

Rok <sup>1</sup>	2001	2002	2003	2004	2005	2006	2007	2008
Cena v SK	20 221	20 372	21 455	25 424	24 525	23 755	22 879	19 864
Cena v €	-	-	-	-	-	-	-	659,36

Prameň: ŠÚ SR<sup>2</sup>

<sup>1</sup> Refined sugar; <sup>2</sup> Source: SO SR

Priemerná spotrebiteľská cena cukru na Slovensku si od roku 2005 udržuje klesajúci trend. V roku 2008 v auguste a septembri vzrástla, ale v decembri klesla oproti januáru o 9,4 %. V polroku 2009 bola o 9,6 % nižšia ako v rovnakom období minulého roka.

## Vývoj spotrebiteľských cien cukru Sk/1 kg

Development of the Consumer Prices of Sugar in SKK per kg

Tabuľka č. 8

Mesiac <sup>1</sup> Rok <sup>2</sup>	I.	II.	III.	IV.	V.	VI.	VII.	VIII.	IX.	X.	XI.	XII.	*Priemer <sup>3</sup>
1999	20,14	20,25	20,30	20,32	20,15	19,83	20,49	20,89	21,28	21,46	21,49	21,40	20,67
2000	21,40	21,18	21,02	20,77	20,50	20,19	20,12	20,07	20,49	21,56	22,59	23,46	21,11
2001	24,70	26,79	27,08	27,14	27,03	27,02	26,67	26,54	26,49	26,56	26,69	26,57	26,61
2002	26,69	26,69	26,59	26,60	26,57	26,59	26,56	26,57	26,70	26,68	26,92	27,09	26,69
2003	28,78	28,97	28,92	28,85	29,15	29,20	29,13	29,26	29,39	29,61	29,71	29,81	29,23
2004	31,25	32,04	31,40	30,89	32,28	32,60	33,51	34,50	35,75	35,55	35,71	35,60	33,43
2005	35,62	35,32	34,45	34,02	32,86	32,60	32,04	31,62	31,96	32,08	31,73	31,67	33,00
2006	31,76	31,87	32,22	32,42	32,28	31,48	32,25	32,94	33,12	32,57	33,10	33,41	32,45
2007	33,60	33,66	33,57	33,58	33,48	33,12	32,47	31,11	30,75	30,64	30,45	30,27	32,23
2008	30,51	30,30	30,06	29,84	29,46	28,24	28,13	28,18	28,19	28,02	27,93	27,64	28,88
**2008	1,01	1,00	1,00	0,99	0,98	0,94	0,93	0,93	0,93	0,93	0,93	0,92	0,96
**2009	0,94	0,92	0,90	0,90	0,89	0,85							

Prameň: ŠÚ SR<sup>4</sup>

\* aritmetický priemer<sup>5</sup>

\*\* ceny v eurách<sup>6</sup>

1 Month; 2 Year; 3 Average; 4 Source: SO SR; 5 Arithmetic average; 6 Prices in euro

### 2.7. Zahraničný obchod SR s cukrovou repou, cukrom a izoglukózou

V zahraničnom obchode s cukrovou repou v hospodárskom roku 2007/08 sme dosiahli záporné saldo. Kvôli nedostatku cukrovej repy pre naplnenie kvóty cukru na domácom trhu ju SR doviezla (hlavne z Rakúska).

Dovoz cukru v roku 2007/08 prevyšoval jeho vývoz o 3 104 t, doviezli sme 120,6 tis. t cukru a vyviezli 117,5 tis. t. Vo finančnom vyjadrení saldo ostalo kladné. Kladné saldo má Slovensko aj v obchodovaní s ostatnými cukrami, izoglukózou a melasou.

Obchod s cukrom s krajinami EÚ tvoril 96,3 % dovozu a 100 % vývozu. Cukor sme doviezli hlavne z Poľska (45,8 % celkového dovozu) a Českej republiky (22,7 %). Vývoz sa realizoval do Maďarska (45,0 % celkového vývozu), Českej republiky (36,4 %) a Rakúska (15,3 %).

Zahraničný obchod je podrobne popísaný v prílohe č. 1.

Za tri štvrtiny hospodárskeho roka 2008/09 má Slovensko zápornú bilanciu v zahraničnom obchode s cukrom 19 597 t, resp. 109 390 tis. Sk. Aj v obchode s cukrovou repou je rovnaká situácia: -10 559 t, resp. -9 822 tis. Sk.

## Bilancia zahraničného obchodu SR so sladidlami a melasou

Slovak Foreign Trade Balance with Sweetening and Molasses

Tabuľka č. 9

Rok <sup>12</sup>	Kód CS <sup>1</sup>	Komodita <sup>2</sup>	Dovoz <sup>3</sup> (t)	Vývoz <sup>4</sup> (t)	Rozdiel <sup>10</sup> (t)	Dovoz <sup>3</sup> (tis. Sk)	Vývoz <sup>4</sup> (tis. Sk)	Saldo <sup>5</sup> (tis. Sk)
2004/05	1212 91	Cukrová repa <sup>6</sup>	0	0	0	36	0	-36
	1701	Cukor <sup>7</sup>	16 726	113 303	96 577	802 387	2 821 083	2 018 696
	1702	Ostatné cukry <sup>11</sup>	17 361	84 574	67 213	302 097	1 321 553	1 019 456
	1702 60 10	Izoglukóza <sup>8</sup>	341	42 967	42 626	4 818	634 811	629 993
	1703	Melasa <sup>9</sup>	249	71 811	71 562	1 117	183 458	182 341
2005/06	121 291	Cukrová repa <sup>6</sup>	0	0	0	0	0	0
	1701	Cukor <sup>7</sup>	46 228	220 142	173 914	1 097 838	3 607 767	2 509 929
	1702	Ostatné cukry <sup>11</sup>	33 839	101 157	67 318	469 286	1 414 218	944 932
	1702 60 10	Izoglukóza <sup>8</sup>	255	2 966	2 711	7 279	42 726	35 447
	1703	Melasa <sup>9</sup>	746	74 773	74 027	4 100	184 845	180 745
2006/07	121 291	Cukrová repa <sup>6</sup>	26	0	26	0	0	0
	1701	Cukor <sup>7</sup>	95 396	221 745	126 349	1 914 970	4 627 995	2 713 025
	1702	Ostatné cukry <sup>11</sup>	41 376	149 326	107 950	677 070	2 145 614	1 468 544
	1702 30 10	Izoglukóza <sup>8</sup>	7 307	2 766	-4 541	107 321	38 506	-68 815
	1702 40 10							
	1703	Melasa <sup>9</sup>	3 285	62 082	58 797	15 536	199 528	183 992
2007/08	121 291	Cukrová repa <sup>6</sup>	49 643	0	-49 643	58 741	217	-58 524
	1701	Cukor <sup>7</sup>	120 649	117 545	-3 104	1 539 530	2 588 818	1 049 288
	1702	Ostatné cukry <sup>11</sup>	15 521	112 276	96 755	284 474	1 766 704	1 482 230
	1702 30 10	Izoglukóza <sup>8</sup>	1 800	2 630	830	26 759	38 869	12 110
	1702 40 10							
	1703	Melasa <sup>9</sup>	2 224	43 055	40 831	12 702	154 249	141 547
*2008/09	121 291	Cukrová repa <sup>6</sup>	10 559	0	-10 559	9 822	0	-9 822
	1701	Cukor <sup>7</sup>	66 481	46 884	-19 597	561 624	452 234	-109 390
	1702	Ostatné cukry <sup>11</sup>	14 444	54 851	40 407	75 070	163 610	88 540
	1702 30 10	Izoglukóza <sup>8</sup>	1 012	1 590	578	5 046	3 173	-1 873
	1702 40 10							
	1703	Melasa <sup>9</sup>	2 346	23 576	21 230	3 198	84 270	81 072

Poznámka: 1702 zahŕňa aj izoglukózu<sup>13</sup>

\* október 2007 – jún 2009<sup>14</sup>

Prameň: Colné riaditeľstvo SR, ŠÚ SR k 16.9.2009<sup>15</sup>

1 Customs tariff book item; 2 Description; 3 Import total; 4 Export total; 5 Balance; 6 Sugar beet; 7 Sugar; 8 Izo-glucose; 9 Molasses; 10 Difference; 11 Other sugars 12 Year; 13 Note: 1702 incl. iso-glucose; 14 October, 2008 – June 2009; 15 Source: Customs directorate of SR, SO SR ,September. 16, 2009

## Bilancia obchodu SR so sladidlami a melasou s EÚ-25 a EÚ -27

Slovak Trade Balance with Sweetening and Molasses with EÚ-25 and EU-27

Tabuľka č. 10

Rok <sup>12</sup>	Kód CS <sup>1</sup>	Komodita <sup>2</sup>	Prijatie <sup>3</sup> (t)	Odoslanie (t)	Rozdiel <sup>10</sup> (t)	Prijatie <sup>3</sup> (tis. Sk)	Odoslanie <sup>4</sup> (tis. Sk)	Saldo <sup>5</sup> (tis. Sk)
2004/05	1212 91	Cukrová repa <sup>6</sup>	0	0	0	36	0	-36
	1701	Cukor <sup>7</sup>	16 712	91 401	74 689	802 074	2 462 842	1 660 768
	1702	Ostatné cukry <sup>11</sup>	6 247	84 226	77 979	155 480	1 315 107	1 159 627
	1702 60 10	Izoglukóza <sup>8</sup>	341	42 967	42 626	4 818	634 811	629 993
	1703	Melasa <sup>9</sup>	249	71 647	71 398	1 177	182 844	181 755
2005/06	121 291	Cukrová repa <sup>6</sup>	0	0	0	0	0	0
	1701	Cukor <sup>7</sup>	41 014	112 128	71 114	981 099	2 363 713	1 382 614
	1702	Ostatné cukry <sup>11</sup>	20 603	99 064	78 461	313 798	1 383 661	1 069 863
	1702 60 10	Izoglukóza <sup>8</sup>	255	2 631	2 376	7 279	38 419	31 140
	1703	Melasa <sup>9</sup>	746	74 773	74 027	4 100	184 845	180 745
2006/07	121 291	Cukrová repa <sup>6</sup>	26	0	-26	743	25	-718
	1701	Cukor <sup>7</sup>	91 278	218 792	127 514	1 832 126	4 581 276	2 749 150
	1702	Ostatné cukry <sup>11</sup>	39 807	145 570	105 763	645 284	2 088 731	1 443 447
	1702 30 10	Izoglukóza <sup>8</sup>	7 307	2 766	-4 541	107 302	38 506	-68 796
	1702 40 10							
	1703	Melasa <sup>9</sup>	3 285	62 082	1 740 818	15 537	199 528	183 991
2007/08	121 291	Cukrová repa <sup>6</sup>	49 643	0	-49 643	58 741	0	-58 741
	1701	Cukor <sup>7</sup>	116 239	117 545	-1 306	1 463 159	2 588 818	1 125 659
	1702	Ostatné cukry <sup>11</sup>	15 120	109 552	94 432	272 515	1 713 057	1 440 542
	1702 30 10	Izoglukóza <sup>8</sup>	1 662	2 630		24 178	38 869	14 691
	1702 40 10				968			
	1703	Melasa <sup>9</sup>	2 224	43 055	40 831	12 702	154 549	141 847
*2008/09	121 291	Cukrová repa <sup>6</sup>	10 559	0	-10 559	9 822	0	-9 822
	1701	Cukor <sup>7</sup>	65 983	46 852	-19 131	556 538	421 952	-134 586
	1702	Ostatné cukry <sup>11</sup>	14 227	53 466	39 239	72 004	154 772	82 768
	1702 30 10	Izoglukóza <sup>8</sup>	1 012	1 590	578	5 046	3 173	-1 873
	1702 40 10							
	1703	Melasa <sup>9</sup>	2 346	23 576	21 230	3 198	84 270	81 072

Poznámka: 1702 zahŕňa aj izoglukózu<sup>13</sup>

\* október 2007 – jún 2008<sup>14</sup>

Prameň: Colné riaditeľstvo SR, ŠÚ SR k 16.9.2009<sup>14</sup>

1 Customs tariff book item; 2 Description; 3 Import total; 4 Export total; 5 Balance; 6 Sugar beet; 7 Sugar; 8 Izo-glucose; 9 Molasses; 10 Difference; 11 Other sugars 12 Year; 13 Note: 1702 incl. iso-glucose; 14 14 October, 2008 – June 2009; 15 Source: Customs directorate of SR, SO SR, September, 16, 2009

## 2.8. Zahraničný obchod Slovenska s vybranými výrobkami obsahujúcimi sladidlá

### Zahraničný obchod SR s výrobkami obsahujúcimi sladidlá v hospodárskom roku 2007/08

Slovak Foreign Trade with Products Containing Sweetener in the Marketing Year 2007/08

Tabuľka č. 11

Kód CS <sup>1</sup>	Výrobok <sup>2</sup>	Dovoz <sup>3</sup> (t)	Prepočet na ekvivalent cukru <sup>5</sup>	Vývoz <sup>4</sup> (t)	Prepočet na ekvivalent cukru <sup>5</sup>
0402	Mlieko a smotana <sup>7</sup>	1 274	534	273	98
0403	Jogurt <sup>8</sup>	31 388	5 019	11 286	1 167
0404	Srvátka <sup>9</sup>	1 399	490	86	30
0811	Ovocie s cukrom <sup>10</sup>	87	17	0	0
1704	Cukrovinky bez kakaa <sup>11</sup>	14 207	8 424	11 381	6 780
1806	Čokoláda <sup>12</sup>	41 962	12 730	38 214	12 106
1901	Sladový výťažok <sup>13</sup>	20 468	6 959	7 410	2 467
1904	Potraviny z obilia <sup>14</sup>	5 257	526	683	68
1905	Pekárske výrobky <sup>15</sup>	36 959	14 723	22 275	8 657
2006	Zelenina a ovocie konzervované cukrom <sup>16</sup>	354	203	1	1
2007	Džemy, lekváre <sup>17</sup>	7 694	3 773	439	190
2008	Ovocie konzervované cukrom <sup>18</sup>	7 200	705	1 143	114
2009	Ovocné a zeleninové šťavy <sup>19</sup>	13 979	4 713	52	16
2105	Zmrzlina <sup>20</sup>	9 843	2 212	824	185
2106	Nešpecifikované potraviny z obilia <sup>21</sup>	20 873	5 299	10 082	2 508
2202	Nealkoholické nápoje <sup>22</sup>	281 332	28 155	79 440	7 944
2205	Vermút a ochutené vína <sup>23</sup>	1 943	97	0	0
	<b>Spolu<sup>24</sup></b>	<b>496 219</b>	<b>94 579</b>	<b>183 589</b>	<b>42 331</b>

Prameň: Colné riaditeľstvo SR, ŠÚ SR k 16.8.2009<sup>26</sup>

1 Code; 2 Product; 3 Import total; 4 Export total; 5 th. SKK; 6 Calculation per tons in sugar equivalent sugar; 7 Milk and cream; 8 Yoghurt; 9 Whey; 10 Fruit with sugar; 11 Confectionery without cocoa; 12 Chocolate; 13 Malt extract; 14 Cereals food-stuff; 15 Bakery product; 16 Vegetable and fruit preserved by sugar; 17 Jams; 18 Preserved bottled fruit; 19 Fruit and vegetables juices; 20 Ice-cream; 21 Non-specific cereals food-stuff; 22 Non-alcoholic beverages; 23 Vermut and flavoured wines; 24 Total; 26 Source: Customs directorate SR, SO SR, August, 16<sup>th</sup>, 2009

Dovoz výrobkov obsahujúcich sladidlá v roku 2007/08 presiahol ich vývoz takmer trojnásobne. Dlhé roky najväčší podiel na dovoze (56,7 %) aj vývoze (43,3 %) mali nealkoholické nápoje. Obchod s výrobkami obsahujúcich sladidlá s krajinami EÚ predstavoval 96,0 % dovozu a 96,1 % vývozu.

## Zahraničný obchod SR s výrobkami obsahujúcimi sladidlá s EÚ-27 v hospodárskom roku 2007/08

Slovak Foreign Trade with Products Containing Sweetener with EU-27 in the Marketing Year 2007/08

Tabuľka č. 12

Kód CS <sup>1</sup>	Výrobok <sup>2</sup>	Dovoz <sup>3</sup> (t)	Prepočet na ekvivalent cukru <sup>5</sup>	Vývoz <sup>4</sup> (t)	Prepočet na ekvivalent cukru <sup>5</sup>
0402	Mlieko a smotana <sup>7</sup>	1 274	534	273	98
0403	Jogurt <sup>8</sup>	31 387	5 018	11 286	1 167
0404	Srvátka <sup>9</sup>	1 398	489	86	30
0811	Ovocie s cukrom <sup>10</sup>	73	15	0	0
1704	Cukrovinky bez kakaa <sup>11</sup>	13 013	7 697	11 032	6 573
1806	Čokoláda <sup>12</sup>	40 009	12 217	34 642	11 156
1901	Sladový výťažok <sup>13</sup>	20 406	6 938	7 124	2 372
1904	Potraviny z obilia <sup>14</sup>	5 240	524	644	64
1905	Pekárske výrobky <sup>15</sup>	35 652	14 372	22 083	8 575
2006	Zelenina a ovocie konzervované cukrom <sup>16</sup>	330	190	1	1
2007	Džemy, lekváre <sup>17</sup>	7 620	3 747	438	189
2008	Ovocie konzervované cukrom <sup>18</sup>	2 542	246	1 109	111
2009	Ovocné a zeleninové šťavy <sup>19</sup>	11 500	4 039	52	16
2105	Zmrzlina <sup>20</sup>	9 839	2 211	824	185
2106	Nešpecifikované potraviny z obilia <sup>21</sup>	20 580	5 213	8 160	1 931
2202	Nealkoholické nápoje <sup>22</sup>	273 611	27 361	79 210	7 921
2205	Vermút a ochutené vína <sup>23</sup>	1 942	97	0	0
	<b>Spolu<sup>24</sup></b>				

Prameň: Colné riaditeľstvo SR, ŠÚ SR k 16.8.2009<sup>26</sup>

1 Code; 2 Product; 3 Import total; 4 Export total; 5 th. SKK; 6 Calculation per tons in sugar equivalent sugar; 7 Milk and cream; 8 Yoghurt; 9 Whey; 10 Fruit with sugar; 11 Confectionery without cocoa; 12 Chocolate; 13 Malt extract; 14 Cereals food-stuff; 15 Bakery product; 16 Vegetable and fruit preserved by sugar; 17 Jams; 18 Preserved bottled fruit; 19 Fruit and vegetables juices; 20 Ice-cream; 21 Non-specific cereals food-stuff; 22 Non-alcoholic beverages; 23 Vermut and flavoured wines; 24 Total; 26 Source: Customs directorate SR, SO SR, August, 16<sup>th</sup>, 2009

Použité koeficienty na prepočet objemu výrobkov na objem sladidiel sú z Eurostat-u.

### 3. Situácia na trhu v EÚ

V hospodárskom roku 2008/09 sa v Európe očakáva ďalší pokles výroby repného cukru na 23,7 mil. t, to znamená o 2,7 mil. t menej ako v roku 2007/08 a o 3,3 mil. t menej ako v roku 2006/07. Tento stav je zapríčinený predovšetkým reformou cukrového režimu v EÚ.

#### Bilancia cukru v Európe 2008/09 – 2. odhad (tis. t surového cukru)

Sugar Balance in Europe 2008/09 – 2. Estimation

Tabuľka č. 13

Krajina <sup>1</sup>	Počiatkové zásoby <sup>2</sup>	Výroba <sup>3</sup>	Import	Spotreba <sup>4</sup>	Export	Konečné zásoby <sup>5</sup>
Belgicko <sup>6</sup>	519,0	711,0	300,0	613,0	455,0	462,0
Bulharsko <sup>7</sup>	34,5		428,9	273,0	95,6	94,8
Česká republika <sup>8</sup>	87,3	444,5	178,7	470,4	137,1	103,0
Dánsko <sup>9</sup>	572,6	432,0	90,0	266,0	250,0	578,6
Fínsko <sup>10</sup>	14,7	75,0	166,0	205,0	15,0	35,7
Francúzsko <sup>11</sup>	384,2	3 598,0	725,0	2 450,0	1 750,0	507,2
Írsko <sup>15</sup>	220,7		125,0	168,0	1,0	176,7
Taliansko <sup>16</sup>	634,8	556,0	1 251,3	1 818,4	20,9	602,8
Maďarsko <sup>14</sup>	3,6	72,1	445,3	395,0	0,9	125,1
Nemecko <sup>12</sup>	1 859,8	3 542,9	865,6	3 653,4	950,4	1 664,6
Holandsko <sup>17</sup>	1 626,8	935,0	150,0	730,0	250,0	1 731,8
Poľsko <sup>18</sup>	212,3	1 416,7	442,2	1 711,3	210,4	149,5
Portugalsko <sup>19</sup>	21,7	4,2	515,7	288,0	198,7	54,9
Rakúsko <sup>20</sup>	1 258,2	402,0	375,0	340,0	350,0	1 345,2
Rumunsko <sup>21</sup>	482,6	114,0	479,0	565,0	21,2	489,3
Grécko <sup>13</sup>	288,1	101,7	282,4	333,7	41,6	297,0
Slovensko <sup>22</sup>	30,8	125,5	288,3	208,0	98,3	138,4
Španielsko <sup>23</sup>	2 260,5	530,9	778,9	1 375,0	51,6	2 143,7
Švédsko <sup>24</sup>	40,3	353,9	94,9	370,0	87,0	32,0
Veľká Británia <sup>25</sup>	388,5	1 174,0	1 570,0	2 060,0	650,0	422,5
EU ostatné <sup>26</sup>	282,6	76,9	423,2	393,8	120,6	268,3
<b>EU</b>	<b>11 223,6</b>	<b>14 666,3</b>	<b>9 975,4</b>	<b>18 687,0</b>	<b>5 755,3</b>	<b>11 423,1</b>
Nórsko <sup>27</sup>	46,8		162,0	158,5		50,3
Rusko <sup>28</sup>	1 524,0	3 801,9	2 486,6	6 192,0	84,9	1 535,6
Srbsko <sup>29</sup>	65,2	320,0	150,0	336,8	145,0	53,4
Švajčiarsko <sup>30</sup>	50,0	273,0	265,0	467,0	50,0	71,0
Turecko <sup>31</sup>	1 443,7	2 048,2	108,2	2 124,8	20,3	1 455,0
Ukrajina <sup>32</sup>	963,3	1 710,2	248,2	2 213,0	29,9	678,8
Európa ostatné <sup>33</sup>	650,6	874,6	889,7	1 152,5	597,6	664,7
<b>Európa</b>	<b>15 967,1</b>	<b>23 694,3</b>	<b>14 285,2</b>	<b>31 331,6</b>	<b>6 683,1</b>	<b>15 931,8</b>

Prameň: Listy cukrovarnícké a řepářské 4/2009<sup>34</sup>

1 State; 2 Initial stocks; 3 Production; 4 Consumption; 5 Ending stocks; 6 Belgium; 7 Bulgaria; 8 Czech republic; 9 Denmark; 10 Finland; 11 France; 12 Germany; 13 Greece; 14 Hungary; 15 Ireland; 16 Italy; 17 Netherland; 18 Poland; 19 Portugal; 20 Austria ;21 Romania; 22 Slovakia; 23 Spain; 24 Sweden; 25 Great Britain; 26 EU others; 27 Norway; 28 Russia; 29 Serbia; 30 Switzerland; 31 Turkey; 32 Ukraine; 33 Europe others; 34 Source: F.O. Licht's Sugar and Sweet. Report 4/2009<sup>34</sup>

Na základe medzinárodných dohôd boli upravené niektoré mechanizmy na dovoz cukru do EÚ :

Nariadenie Rady ES č. 732/2008 z 22. júla 2008 uplatňuje systém všeobecných colných preferencií na obdobie od 1. januára 2009 do 31. decembra 2011. V bode 3 čl. 11 je uvedené, že s účinnosťou od **1. októbra 2009** sa clá na výrobky položky 1701 rušia.

Odstavec 1 čl. 9 nariadenia Komisie 1528/2007 zavádza Prechodný ochranný mechanizmus pre výrobky položky 1701 nasledovne :

- V období od 1. októbra 2009 do 30. septembra 2015 môže byť zaobchádzanie poskytnuté v článku 7 ods. 1 v súvislosti s dovozom výrobkov uvedených v položke colného sadzovníka 1701 s pôvodom v regiónoch alebo štátoch, ktoré sú uvedené v prílohe I a ktoré nie sú najmenej rozvinutými krajinami uvedenými v prílohe I k nariadeniu (ES) č. 980/2005, pozastavené, ak:

(a) dovoz s pôvodom v regiónoch alebo štátoch, ktoré sú štátmi AKT a ktoré nie sú najmenej rozvinutými krajinami uvedenými v prílohe I k nariadeniu (ES) č. 980/2005 prekročí tieto množstvá:

(i) 1,38 milióna ton v hospodárskom roku 2009/2010,

(ii) 1,45 milióna ton v hospodárskom roku 2010/2011,

(iii) 1,6 milióna ton v hospodárskych rokoch 2011/2012 až 2014/2015; a

(b) dovoz s pôvodom vo všetkých štátoch AKT prekročí 3,5 milióna ton.

V rámci dohôd podľa článku XXIV (6) GATT bolo tiež nariadením Komisie (ES) č. 891/2009 upravené množstvo CXL cukru, ktoré je možné dovieť do EÚ z určitých oblastí - stanovuje časť I príloha I v celkovej výške 664 925 ton s colnou sadzbou 98 €/t cukru a 10 000 ton cukru z Indie bez cla. Podľa časti II prílohy I je tiež možný import 550 000 ton cukru z Balkánu bez cla.

V dôsledku reformy v sektore cukru sa na trhu prejavuje nedostatok melasy. Potreba tejto suroviny, predovšetkým pre fermentačný priemysel, je krytá dovozom trstinovej melasy. Celková výroba repnej melasy v Európe v hospodárskom roku 2007/08 klesla medziročne zo 6 579 tis. t na 5 985 t, teda o cca 10 %. Podiel EÚ činil na tomto znížení 4,1 %, z 3 752 tis. t na 3 571 tis. t. Vo väčšine štátov sa so znížením výroby cukru znížila aj výroba melasy, v niektorých vzrástla, vo Francúzsku na 65 tis. t (+8,2 %), Nemecku na 50 tis. t (+7,9 %) a Poľsku na 35 tis. t (+9,4 %).

Kvóta izoglukózy EU v hospodárskom roku 2008/09 bola 819 524,6 t. V roku 2009/10 v porovnaní s rokom 2008/09 sa znížila kvóta cukru o 132 106 t ( Španielsko) a dosiahla hodnotu 13 336 741,2 ton. Výrobné kvóty izoglukózy sa medziročne znížili o 129 083 t, kvóta izoglukózy EÚ v roku 2009/10 bude vo výške 690 440,8 t.

31. január 2009 bol posledným termínom na podávanie žiadostí na reštrukturalizačnú pomoc. Z pôvodnej kvóty sladidiel 18,27 mil. t (príloha III. nariadenia rady č.318/2006) zvýšenej o 0,18 mil. ton po vstupe Bulharska a Rumunska a 1,35 mil. ton nakúpenej dodatočnej kvóte sa po štyroch rokoch reštrukturalizačného procesu znížila kvóta sladidiel o 5,8 mil. ton na 14 mil. ton (13,3 mil. ton cukor a 0,69 izoglukóza).

## Kvóty pre výrobu bieleho cukru v EÚ (t)

Quotas for White Sugar Production in EU (t)

Tabuľka č. 14

Krajina <sup>1</sup>	2008/09	2009/10	Krajina <sup>1</sup>	2008/09	2009/10
Belgicko <sup>2</sup>	676 235,0	676 235,0	Holandsko <sup>15</sup>	804 888,0	804 888,0
Bulharsko <sup>3</sup>	0,0	0,0	Poľsko <sup>16</sup>	1 405 608,1	1 405 608,1
Česká republika <sup>4</sup>	372 459,3	372 459,3	Portugalsko <sup>17</sup>	0,0	0,0
Dánsko <sup>5</sup>	372 383,0	372 383,0	P – Azory <sup>18</sup>	9 953,0	9 953,0
Fínsko <sup>6</sup>	80 999,0	80 999,0	Rakúsko <sup>19</sup>	351 027,4	351 027,4
Francúzsko <sup>7</sup>	2 956 786,7	2 956 786,7	Rumunsko <sup>20</sup>	104 688,8	104 688,8
F – domínia <sup>8</sup>	480 244,5	480 244,5	Grécko <sup>21</sup>	158 702,0	158 702,0
Írsko <sup>9</sup>	0,0	0,0	Slovensko <sup>22</sup>	112 319,5	112 319,5
Taliansko <sup>10</sup>	508 379,0	508 379,0	Slovinsko <sup>23</sup>	0,0	0,0
Litva <sup>11</sup>	90 252,0	90 252,0	Španielsko <sup>24</sup>	630 586,2	498 480,2
Lotyšsko <sup>12</sup>	0,0	0,0	Švédsko <sup>25</sup>	293 186,0	293 186,0
Maďarsko <sup>13</sup>	105 420,0	105 420,0	Veľká Británia <sup>26</sup>	1 056 474,0	1 056 474,0
Nemecko <sup>14</sup>	2 898 255,7	2 898 255,7	<b>EÚ</b>	<b>13 468 847,2</b>	<b>13 336 741,2</b>

Prameň: Listy cukrovarnícké a ŕepárske, 4/2009<sup>27</sup>

1 State; 2 Belgium; 3 Bulgaria; 4 Czech republic; 5 Denmark; 6 Finland; 7 France; 8 F – dominium; 9 Ireland; 10 Italy; 11 Lithuania; 12 Latvia; 13 Hungary; 14 Germany; 15 Netherlands; 16 Poland; 18 Portugal; 19 P-Azory; 20 Romania; 21 Greece; 22 Slovakia; 23 Slovenia; 24 Spain; 25 Sweden; 26 Great Britain; 27 Source: Sugar Industry and Sugar Beet Letters 4/2009

### Dôsledky reformy v EÚ :

- Zatvorenie 80 cukrovarov, strata 25 000 pracovných miest, 138 000 pestovateľov prestalo pestovať cukrovú repu a výmera cukrovej repy sa v EÚ znížila o 700 000 ha.
- Pestovanie cukrovej repy sa ukončilo v Írsku, Slovinsku, Lotyšsku, Portugalsku a Bulharsku.
- Pod 50 % klesla kvóta v Španielsku, Grécku, Taliansku, Maďarsku a na Slovensku.

## 4. Svetový trh s cukrom

V hospodárskom roku 2008/09 sa svetová výroba cukru odhaduje na 157,3 mil. t, čo je o 5,7 % viac ako v predošlom roku. Významne klesne produkcia cukru v Európe (krajiny EÚ) a v Ázii sa očakáva najväčší pokles. Z dlhodobejšieho pohľadu nastali vo výrobe cukru najvýznamnejšie zmeny v Južnej Amerike a Európe. Zatiaľ čo sa v Južnej Amerike za posledných sedem rokov výroba cukru zvýšila o cca 10,5 mil. t (-34 %), v Európe sa za rovnaké obdobie produkcia cukru znížila o 5 mil. t (-17 %). Ázia má v produkcii cukru výkyvy na obe strany. Po veľmi vysokej produkcii cukru v priebehu posledných dvoch hospodárskych rokov, dochádza v tomto roku k výraznému poklesu. V ostatných svetových regiónoch sa výroba cukru dlhodobo udržuje na stabilnej úrovni. Podiel repného cukru sa za posledných sedem rokov znížil z 25 % na cca 20 %.

Podľa druhého odhadu bilancie cukru vo svete pre rok 2008/09 možno zaznamenať trendy.

- Napriek aktuálnemu zníženiu svetovej produkcie dochádza z dlhodobého hľadiska k jej zvyšovaniu.
- Významne narastá spotreba cukru a jeho svetové zásoby.

- Vysoké zásoby cukru v rokoch 2007 a 2008 vytvárali tlak na pokles svetovej ceny cukru. V roku 2009 sa očakáva zníženie nadlimitných zásob cukru cca na polovičnú úroveň a budú sústredené do tzv. vývozných krajín.

### Svetová bilancia cukru 2008/09 – 2 .odhad (tis. t surového cukru)

World Sugar Balance 2008/09– 2 Estimation

Tabuľka č. 15

Krajina <sup>1</sup>	Počiatkové zásoby <sup>2</sup>	Výroba <sup>3</sup>	Import	Spotreba <sup>4</sup>	Export	Konečné zásoby <sup>5</sup>
Afrika <sup>6</sup>	6 363,2	10 861,0	9 446,0	15 165,9	4 801,0	6 703,3
Severná a str. Amerika <sup>7</sup>	7 051,3	19 289,0	4 869,2	19 781,1	4 844,3	6 584,1
Južná Amerika <sup>8</sup>	14 271,1	47 214,4	1 251,1	19 600,4	26 018,5	17 117,8
Ázia <sup>9</sup>	30 256,1	51 428,4	25 694,2	73 469,7	10 705,1	23 203,9
Oceánia <sup>10</sup>	3 948,9	4 859,0	388,8	1 579,9	3 654,6	3 962,3
Európa	15 967,1	23 694,3	14 285,2	31 331,6	6 683,1	15 931,8
<b>Svet<sup>11</sup></b>	<b>77 857,7</b>	<b>157 346,1</b>	<b>55 934,6</b>	<b>160 928,6</b>	<b>56 706,5</b>	<b>73 503,3</b>

Prameň: Listy cukrovarnícké a ťepáŕské 4/2009, F.O. Licht's Sugar and Sweet. Report<sup>12</sup>

1 State; 2 Initial stocks; 3 Production; 4 Consumption; 5 Ending stocks; 6 Africa; 7 North and Middle America; 8 South America; 9 Asia; 10 Oceania; 11 World; 12 Source: Sugar Industry and Sugar Beet Letters, F.O. Licht's Sugar and Sweet. Report

Najväčší producent cukru Brazília má vyrobiť v roku 2008/09 takmer 33 900 tis. t cukru a India 19 020 tis. t. Pred ôsmimi rokmi bola produkcia cukru v týchto krajinách takmer vyrovnaná, v priebehu ďalších rokov sa rozdiely prehľbujú. Rozdiel medzi produkciou cukru v Európe a Brazílii sa v roku 2008/09 odhaduje na 18,9 mil. t. Brazília v dôsledku svojho dominantného postavenia stále viac diktuje ekonomickú politiku vo svetovom obchode s cukrom. Budúcnosť vo zvyšovaní produkcie cukru má Ázia, v posledných troch rokoch sa výrazne zvýšila produkcia cukru v Číne, ktorá by sa v budúcnosti mohla vyrovnáť Indii.

Svetová spotreba cukru každý rok pravidelne stúpa. Za posledných päť hospodárskych rokov vzrástla o cca 16,5 mil. t, najvýraznejšie v Ázii. V priebehu posledného desaťročia vzrástla spotreba cukru v tomto svetadieli o vyše 20 mil. t, i keď spotreba na obyvateľa je stále najmenšia.

Po jesennom poklese v roku 2008 vykazovali priemerné svetové mesačné ceny bieleho cukru v prvých mesiacoch roku 2009 tendenciu rastu, čo nasvedčuje tomu, že zásoby cukru sa zmenšujú

## Ceny cukru v USD/t

Sugar Price in USD/t

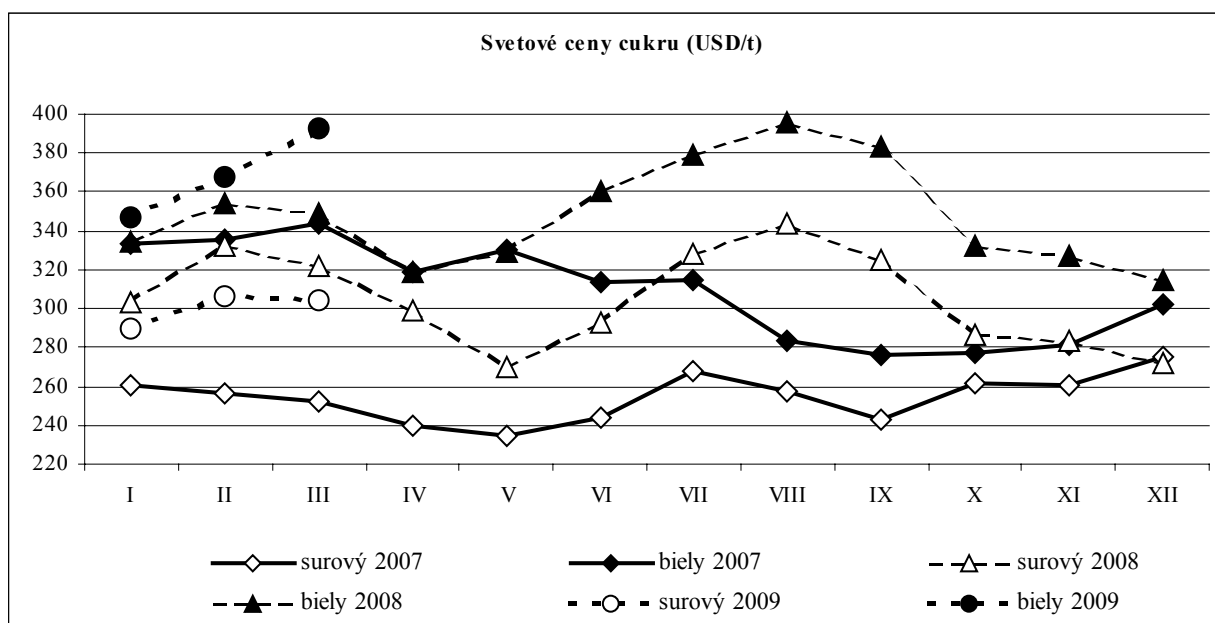
Tabuľka č. 16

Mesiace <sup>1</sup>	Cukor surový <sup>2</sup> , New York, kontrakt 11				Cukor biely <sup>3</sup> , Londýn, kontrakt 5			
	2006	2007	2008	2009	2006	2007	2008	2009
Január	383,0	260,9	302,9	290,1	377,8	333,5	334,5	347,2
Február	417,0	256,2	332,8	306,2	440,5	335,0	354,6	367,7
Marec	396,5	252,1	321,6	304,6	450,9	343,6	349,4	393,2
Apríl	402,9	240,1	299,0		471,2	319,0	319,1	
Máj	393,7	234,6	270,0		481,1	330,1	329,2	
Jún	356,3	244,4	292,8		461,5	313,7	360,5	
Júl	365,9	268,3	329,2		465,4	315,1	379,7	
August	299,2	257,2	344,3		383,4	283,9	395,5	
September	274,4	242,9	324,6		389,8	276,1	383,7	
Október	266,2	261,1	286,6		395,0	276,9	332,4	
November	272,6	260,3	283,6		392,6	281,2	327,2	
December	274,6	275,1	272,1		350,8	302,6	315,0	

Prameň Rynek cukru, máj 2009, F.O.Licht<sup>5</sup>

1 Months; 2 Raw sugar; 4 White sugar; 5 Source: Rynek cukru, F.O.Licht

Graf č. 3



1 Sugar World Price; 2 Raw sugar; 3 White sugar

# **PRÍLOHY**

**Zahraničný obchod SR s cukrovou repou a cukrami od 1.10.2007 do 30.9.2008**Foreign Trade of the SR with Sugar Beet and Sugar from 2007, October, 1<sup>st</sup> to 2008, September, 30<sup>th</sup>

Štát <sup>1</sup>	Dovoz <sup>2</sup>		Vývoz <sup>3</sup>	
	t	tis. Sk <sup>4</sup>	t	tis. Sk <sup>4</sup>
<b>Kód: 121291</b>				
<b>Cukrová repa<sup>5</sup></b>				
Česká republika <sup>9</sup>			0	10
Maďarsko <sup>14</sup>			0	193
Poľsko <sup>17</sup>	0	4		
Rakúsko <sup>18</sup>	49 589	52 362		
Slovinsko <sup>21</sup>			0	13
Neidentifikované (EÚ 27) <sup>25</sup>	54	6 374		
<b>Spolu<sup>6</sup></b>	<b>49 643</b>	<b>58 741</b>	<b>0</b>	<b>217</b>
<b>Kód: 1701</b>				
<b>Cukor trstinový a repný<sup>7</sup></b>				
Belgicko <sup>27</sup>	21	442		
Česká republika <sup>9</sup>	27 425	517 939	42 732	860 800
Chorvátsko <sup>13</sup>	67	1 419		
Holandsko <sup>33</sup>	63	1 608		
Maďarsko <sup>14</sup>	4 196	75 614	52 870	1 284 049
Maurícius <sup>15</sup>	23	1 676		
Nemecko <sup>16</sup>	866	24 207	38	1 695
Poľsko <sup>17</sup>	55 295	291 053	3 211	63 875
Rakúsko <sup>18</sup>	1 550	34 523	18 006	365 640
Rumunsko <sup>19</sup>	24	432	292	5 534
Slovenská republika <sup>20</sup>	187	4 361		
Slovinsko <sup>21</sup>			393	7 232
Srbsko <sup>58</sup>	4 306	73 019		
Švédsko <sup>59</sup>	1	37		
Taliansko <sup>22</sup>	13	592		
Ukrajina <sup>43</sup>	13	250		
Veľká Británia <sup>24</sup>	4	109		
Neidentifikované (EÚ 27) <sup>25</sup>	26 593	512 242		
Nešpecifikované <sup>25</sup>				
<b>Spolu<sup>6</sup></b>	<b>120 649</b>	<b>1 239 530</b>	<b>117 545</b>	<b>2 588 818</b>

## 1. pokračovanie prílohy č. 1

Štát <sup>1</sup>	Dovoz <sup>2</sup>		Vývoz <sup>3</sup>	
	t	tis. Sk <sup>4</sup>	t	tis. Sk <sup>4</sup>
<b>Kód: 1702</b>				
<b>Ostatné cukry<sup>26</sup></b>				
Austrália			16	321
Belgicko <sup>27</sup>	423	7 801	2 194	50 787
Bulharsko <sup>30</sup>	42	900	184	4 743
Cyprus			28	698
Česká republika <sup>9</sup>	435	14 216	57 718	758 457
Egypt			16	475
Dánsko <sup>31</sup>	32	1 104	59	878
Estónsko <sup>11</sup>			62	1 579
Filipíny <sup>61</sup>			182	3 231
Francúzsko <sup>32</sup>	4 830	62 780	6 203	157 228
Grécko			109	3 644
Holandsko <sup>33</sup>	267	15 501	4 083	101 870
Indonézia			286	4 776
Írsko <sup>34</sup>			771	22 455
Izrael <sup>35</sup>	257	8 916		
Kanada <sup>36</sup>	0	42		
Litva <sup>37</sup>	116	6 053	697	7 458
Lotyšsko <sup>38</sup>			78	1 111
Lýbia <sup>47</sup>			2	478
Maďarsko <sup>14</sup>	7 136	109 624	190	4 612
Maurícius <sup>15</sup>				
Nemecko <sup>16</sup>	172	11 299	3 295	78 487
Nigéria			1	145
Panama	36	1 293		
Polsko <sup>17</sup>	1 035	16 437	27 066	374 094
Rumunsko <sup>19</sup>			73	1 604
Rakúsko <sup>18</sup>	61	2 295	1 279	13 495
Slovenská republika <sup>20</sup>	56	1 080		
Slovinsko <sup>21</sup>			326	5 712
Španielsko <sup>40</sup>	0	3	1 467	36 241
Srbsko <sup>58</sup>			93	2 093
Surinam	102	1 288		
Švajčiarsko <sup>41</sup>	3	144	924	14 572
Švédsko <sup>59</sup>	2	136		
Taliansko <sup>41</sup>	35	882	585	14 625
Turecko			1 183	27 532
USA	3	274	1	14
Veľká Británia <sup>24</sup>	21	988	3 083	73 280
Neidentifikované (EÚ 27) <sup>25</sup>	456	21 425	20	8
<b>Spolu<sup>6</sup></b>	<b>15 521</b>	<b>284 474</b>	<b>112 276</b>	<b>1 766 704</b>

## 2. pokračovanie prílohy č. 1

Štát <sup>1</sup>	Dovoz <sup>2</sup>		Vývoz <sup>3</sup>	
	t	tis. Sk <sup>4</sup>	t	tis. Sk <sup>4</sup>
<b>Kód: 1702 30 10, 1702 40 10, 1702 60 10</b>				
<b>Izoglukóza<sup>44</sup></b>				
Belgicko <sup>27</sup>	55	843	7	106
Česká republika <sup>9</sup>	1	98	1 800	26 553
Dánsko <sup>31</sup>	1	4		
Francúzsko <sup>32</sup>	676	9 094		
Holandsko <sup>33</sup>			3	50
Litva <sup>37</sup>			26	368
Lotyšsko <sup>38</sup>			5	64
Maďarsko <sup>14</sup>	288	10 763		
Nemecko <sup>15</sup>			1	18
Panama	36	1 293		
Poľsko <sup>17</sup>	472	7 670	783	11 635
Rakúsko <sup>18</sup>	0	40		
Slovinsko <sup>21</sup>			5	73
Slovenská republika <sup>20</sup>	54	846		
Surinam	102	1 288		
Švajčiarsko <sup>41</sup>				
Neidentifikované (EÚ 27) <sup>25</sup>	115	1 717		
<b>Spolu<sup>6</sup></b>	<b>1 780</b>	<b>33 617</b>	<b>2 630</b>	<b>38 909</b>
<b>Kód: 1703</b>				
<b>Melasy<sup>45</sup></b>				
Česká republika <sup>9</sup>	378	2 525	25 612	87 599
Dánsko <sup>31</sup>	151	2 491		
Fínsko <sup>8</sup>	96	2 258		
Francúzsko <sup>32</sup>	27	472		
Holandsko <sup>33</sup>				
Maďarsko <sup>14</sup>	730	1 727	17 423	66 878
Rakúsko <sup>18</sup>	78	306	19	72
Neidentifikované (EÚ 27) <sup>25</sup>	765	2 924		
<b>Spolu<sup>6</sup></b>	<b>2 224</b>	<b>12 702</b>	<b>43 055</b>	<b>154 549</b>

Prameň VÚEPP, Colné riaditeľstvo SR, ŠÚ SR, 22.8.2008<sup>65</sup>

1 State; 2 Import; 3 Export; 4 th SKK; 5 Sugar beet; 6 In total; 7 Cane and beet sugar; 8 Finland; 9 Czech republic; 11 Estonia; 12 Greece; 13 Croatia 14 Hungary; 15 Mauritius; 16 Germany; 17 Poland; 18 Austria; 19 Romania; 20 Slovak republic; 21 Slovenia; 22 Italy; 23 Uzbekistan; 24 Great Britain 25 Undentified; 26 Other sugar; 27 Belgium 28 Belarus; 29 Brazil; 30 Bulgaria; 31 Denmark; 32 France; 33 Netherlands; 34 Ireland; 35 Israel; 36 Canada; 37 Lithuania; 38 Latvia; 39 Portugal; 40 Spain; 42 Switzerland; 43 Ukraine; 44 Izo-glucose; 45 Molasses; 46 Paraguay; 47 Lybia; 48 Andorra; 49 Afghanistan; 50 Albania; 51 China; 52 Kazakhstan; 53 Moldova; 54 Macedonia; 55 Syria; 56 Tadjigistan; 57 Montenegro; 58 Serbia; 59 Sweden; 60 Norway; 61 Philipines; 62 Singapur; 63 Turkey; 64 Paraguay; 65 Source: RIAFE, Customs directorate of SR, SO SR – August, 22, 2008

**Výber z colného sadzobníka EÚ platný pre rok 2009**

Selection from the Customs Tariff Book of the SR, Valid for the year 2009

<b>Položka CS<sup>1</sup></b>	<b>Názov tovaru<sup>2</sup></b>	<b>Zmluvné colné sadzby (%) <sup>3</sup></b>
1	2	3
<b>1212 91</b>	<b>-- Cukrová repa:<sup>4</sup></b>	
1212 91 20	--- Sušená alebo v prášku <sup>5</sup>	23 € /100 kg net
1212 91 80	--- Ostatná <sup>16</sup>	6,7 € /100 kg net
<b>1701</b>	<b>Trstinový alebo repný cukor a chemicky čistá sacharóza v pevnom stave:<sup>7</sup></b>	
	<b>- Surový cukor bez prísady aromatických prípravkov alebo farbiva:<sup>9</sup></b>	
<b>1701 11</b>	<b>-- Trstinový cukor:<sup>10</sup></b>	
1701 11 10	--- Určený na rafináciu <sup>11</sup>	33,9 € /100 kg net <sup>(2)</sup> <sup>(3)</sup>
1701 11 90	--- Ostatný <sup>6</sup>	41,9 € /100 kg net <sup>(3)</sup>
<b>1701 12</b>	<b>-- Repný cukor:<sup>12</sup></b>	
1701 12 10	--- Určený na rafináciu <sup>8</sup>	33,9 € /100 kg net <sup>(2)</sup> <sup>(3)</sup>
1701 12 90	--- Ostatný <sup>6</sup>	41,9 € /100 kg net <sup>(3)</sup>
	<b>- Ostatný:<sup>6</sup></b>	
<b>1701 91 00</b>	<b>-- Ochutený alebo prifarbený<sup>13</sup></b>	41,9 € /100 kg net <sup>(3)</sup>
<b>1701 99</b>	<b>-- Ostatný:<sup>6</sup></b>	
1701 99 10	--- Biely cukor <sup>14</sup>	41,9 € /100 kg net <sup>(3)</sup>
1701 99 90	--- Ostatný <sup>6</sup>	41,9 € /100 kg net <sup>(3)</sup>
<b>1702</b>	<b>Ostatné cukry vrátane chemicky čistej laktózy, maltózy, glukózy a fruktózy v pevnom stave; cukrové sirupy (tekuté cukry) bez prísad, dochucujúcich látok alebo farbív; umelý med, tiež zmiešaný s umelým medom; karamel:<sup>15</sup></b>	
	<b>- Laktóza a laktózový sirup:<sup>16</sup></b>	
<b>1702 11 00</b>	<b>-- Obsahujúce v sušine 99 % alebo viac hmotnosti laktózy, vyjadrené ako bezvodá laktóza v sušine<sup>17</sup></b>	14 € /100 kg net
<b>1702 19 00</b>	<b>-- Ostatné<sup>6</sup></b>	14 € /100 kg net
<b>1702 30</b>	<b>- Glukóza a glukózový sirup neobsahujúce fruktózu alebo s obsahom fruktózy v sušine menším ako 20 % hmotnosti:<sup>18</sup></b>	
1702 30 10	-- Izoglukóza <sup>19</sup>	50,7 € /100 kg net
	-- Ostatné: <sup>6</sup>	
	--- Obsahujúce v sušine 99 % alebo viac hmotnosti glukózy: <sup>20</sup>	
1702 30 51	---- V bielom kryštalickom prášku, tiež aglomerovaný- <sup>21</sup>	26,8 € /100 kg net
1702 30 59	---- Ostatné <sup>6</sup>	20 € /100 kg net

Položka CS <sup>1</sup>	Názov tovaru <sup>2</sup>	Zmluvné colné sadzby (%) <sup>3</sup>
1	2	7
<b>1702 40</b>	<b>- Glukóza a glukózový sirup s obsahom fruktózy v sušine aspoň 20 %, ale menej ako 50 % hmotnosti:<sup>22</sup></b>	
1702 40 10	-- Izoglukóza <sup>19</sup>	50,7 € /100 kg net mas
1702 40 90	-- Ostatné <sup>6</sup>	20 € /100 kg net
<b>1702 50 00</b>	<b>- Chemicky čistá fruktóza<sup>24</sup></b>	16+50,7 € /100 kg net ( <sup>1</sup> )
<b>1702 60</b>	<b>- Ostatná fruktóza a fruktózový sirup s obsahom fruktózy v sušine viac ako 50 % hmotnosti:<sup>25</sup></b>	
1702 60 10	-- Izoglukóza <sup>19</sup>	50,7 € /100 kg net
1702 60 80	-- Inulínový sirup <sup>26</sup>	0,4 € /100 kg net ( <sup>2</sup> )
1702 60 95	-- Ostatné <sup>6</sup>	0,4 € /100 kg net ( <sup>2</sup> )
<b>1702 90</b>	<b>- Ostatné vrátane invertného cukru:<sup>27</sup></b>	
1702 90 10	-- Chemicky čistá maltóza <sup>28</sup>	12,8
1702 90 30	-- Izoglukóza <sup>19</sup>	50,7 € /100 kg net mas
1702 90 50	-- Maltodextrín a maltodextrínový sirup <sup>29</sup>	20 € /100 kg net
	-- Karamel: <sup>31</sup>	
1702 90 71	--- Obsahujúce v sušine 50 % alebo viac hmotnosti sacharózy <sup>32</sup>	0,4 € /100 kg net ( <sup>2</sup> )
	--- Ostatné: <sup>6</sup>	
1702 90 75	---- V prášku, tiež aglomerované <sup>33</sup>	27,7 € /100 kg net
1702 90 79	---- Ostatné <sup>6</sup>	
1702 90 80	-- Inulínový sirup <sup>34</sup>	
1702 90 99	-- Ostatné <sup>6</sup>	19,2 € /100 kg net
<b>1703</b>	<b>Melasy získané extrahovaním alebo rafináciou cukru:<sup>35</sup></b>	
<b>1703 10 00</b>	<b>- Trstinová melasa<sup>36</sup></b>	0,35 € /100 kg net
<b>1703 90 00</b>	<b>- Ostatné<sup>6</sup></b>	0,35 € /100 kg net

(<sup>1</sup>) Tovar uvedený v tejto podpoložke musí spĺňať podmienky stanovené v príslušných ustanoveniach spoločenstva.<sup>37</sup>

(<sup>2</sup>) Táto sadzba sa uplatňuje na surový cukor s výťažkom 92%.<sup>38</sup>

(<sup>3</sup>) Colná kvóta WTO: príloha CS č. 7<sup>39</sup>

Prameň: Colný sadzobník pre rok 2009 :NK (ES) č. 1031/2008<sup>40</sup>

1 Customs Tariff Book item; 2 Description; 3 Contractual tariff; Unit; 4 Sugar beet; 5 Dried, whether or not powdered; 6 Other; 7 Cane or beet sugar and chemical pure sucrose, in solid form; 8 For refining; 9 Raw sugar not containing added flavouring or colouring matter; 10 Cane sugar; 11 For refining; 12 Beet sugar; 13 Containing added flavouring or colouring matter; 14 White sugar; 15 Other sugars, including chemically pure lactose, maltose, glucose and fructose, in solid form; sugar syrups not containing added flavouring or colouring matter artificial honey, whether or not mixed with natural honey; 16 Lactose and lactose syrup; 17 Containing in dry state, 99 % or more by weight of the pure product; 18 Glucose and glucose syrup, not containing fructose or containing in the dry state less 20 % by weight fructose; 19 isoglucose; 20 Containing in the dry state, 99 % or more by weight of glucose; 21 In the form of white crystalline powder, whether or not agglomerated; 22 Glucose and glucose syrup, containing in the dry state at least 20 % but less than 50 % by weight of fructose; 24 Chemically pure fructose; 25 Other fructose and fructose syrup, containing in the dry state more than 50 % by weight of fructose; 26 Inulin syrup; 27 Other, including invert sugar; 28 Chemically pure maltose; 29 Maltodextrine and maltodextrine syrup; 30 Artificial honey, whether or not mixed with natural honey; 31 Caramel; 32 Containing 50 % or more by weight of sucrose in the dry matter; 33 In the form of powder, whether or not agglomerated; 34 Inulin syrup; 35 Molasses resulting from the extraction or refining of sugar; 36 cane molasses; 40 Source: Customs Tariff Book, Commission Regulation (EC) num. 1549/2006

**P7 – príloha CS č. 7****Colné kvóty WTO**

WTO Customs Quotas

Kód CS <sup>1</sup>	Kvóta <sup>2</sup>	Colná sadzba (%) <sup>3</sup>	Ďalšie podmienky <sup>4</sup>
1701 11 10	86 876 t	9,8 €/100 kg net (*)	* Táto sadzba sa vzťahuje na surový cukor s výťažkom 92% <sup>5</sup>
1701 11 10	9 925 t	9,8 €/100 kg net (*)	Táto sadzba sa vzťahuje na surový cukor s výťažkom 92% <sup>5</sup> Kvóta pridelená Austrálii
1701 11 10	10 124 t	9,8 €/100 kg net (*)	Táto sadzba sa vzťahuje na surový cukor s výťažkom 92% <sup>5</sup> Kvóta pridelená Brazílii
1701 11 10 až 1701 99 90	1 304 700 t (ekvivalent bieleho cukru) <sup>9</sup>	0	Rozdelené medzi dodávateľské krajiny: <sup>6</sup> -India <sup>7</sup> 10 000 t -kr. africko-karibsko-pacifickej oblasti <sup>8</sup> 1 294 700 t
1702 50 00	4 504 t	16	
1702 50 00	1 253 t	20	

Prameň: Colný sadzobník pre rok 2006: NK (ES) č 1031/2008<sup>10</sup>

1 Customs tariff book item; 2 Quota; 3 Customs tariff; 4 Further conditions; 5 This tariff is referred to raw sugar of 92% yield; 6 Distributed between supply countries; 6 India; 7 african- caribbean- pacific countries; 8 Source: Customs Tariff Book, Commission Regulation (EC) num. 1214/2007

**Dielo a jeho časti je možné publikovať len s písomným súhlasom nositeľa autorského práva.**

## **Cukrová repa a Cukor**

---

Vydal: Výskumný ústav ekonomiky poľnohospodárstva a potravinárstva a Ministerstvo pôdohospodárstva SR. Náklad: 60 výtlačkov. Rozsah 34 strán, 16 tabuliek, 3 grafy a 3 prílohy.

**© VÚEPP Bratislava  
ISBN 80-8058-517-4**

## SUMMARY

In 2008, according to the Statistical Office of the Slovak Republic data in comparison with the previous year, the total acreage of harvested area was significantly decreased (-41,1 %). It was produced 678,92 thousand tons of sugar beet at the harvested area of 11,12 thousand hectares. The average hectare yield reached its historically highest level of 61,07 tons per hectare. In 2008/09, only 150 farmers used their delivery disposal to produce sugar beet (in 2007/08 it was used by 221 farmers). The average acreage per producer reached 73,5 hectares.

In the marketing year 2008/09, the sugar beet campaign was started at the end of September and at average it ran 86 days. Sugar beet was processed in two sugar factories: Trenčianska Teplá and Sereď. Nominal output of sugar beet processing was 9 310 tons per day, it means it was processed 4 655 tons per day and processor unit.

Minimum price of standard quality sugar beet (sugar content of 16 %) is defined by the article No 5 of the EC Council Regulation No 318/2006. In the marketing year 2007/08 it was decreased to € 29,78 per ton. Minimal price per ton of sugar beet reached SKK 979 per ton by exchange rate of 33,829 SKK/€. For the marketing year 2008/09 the minimal sugar beet price was established at the level of € 27,83 per ton, (exchange rate 30,126 SKK/€), it means minimal price at the level of SKK 838,40 per ton.

In the sugar beet campaign of 2008/09, the national quota for sugar reached 112 319,5 tons. In Slovakia it was produced 101 846 tons of sugar from domestic sugar beet production, it has been the lowest production volume since 1993. Yield of polarization sugar (10,44 tons per hectare) is a synthetic indicator of average hectare yield of roots (60,65 tons per hectare) and sugar content (17,21 %). Production of white sugar reached the record volume of 9,24 tons per hectare. In spite of mentioned facts, in Slovakia it has had to be imported 95 000 tons of sugar beet from Austria to complete the mentioned production up to the quota level.

Reference price of white sugar is listed in the article No 3 of the EC Council Regulation No 318/2006 and for the marketing year 2008/09 it is established at the level of € 541,5 per ton. According to the article No 11 of the EC Council Regulation No 320/2006, an enterprise with administered quota is obliged to pay a temporal restructuring sum of € 113,3 per ton of quota for the marketing year 2008/09.

In 2007 in comparison with the previous year, consumption of sugar and its products was decreased by 6,6 % to 29,8 kilograms per inhabitant and year. A decrease of consumption was monitored by sweets without cocoa (-0,5 kilogram; -21,7 %) and total confectionery (-4,1 kilograms; -12,8 %).

Since 2005, the average consumer price of sugar has been permanently decreased in Slovakia. In August and September of 2008, consumer price of sugar was increased but in December it was decreased by 9,4 % as compared to January. In half-year of 2009, it was by 9,6% lower than in the same period of the previous year.

In the marketing year 2007/08, Slovakia reached negative trade balance of foreign trade with sugar beet. In 2007/08, sugar import exceeded export by 3 104 tons, it was imported 120,6 thousand tons and exported 117,5 thousand tons of sugar. However, foreign trade balance in financial expression remained positive. Slovakia reached positive trade balance also with other sugars, iso-glucose and molasses.

According to the sown areas census as per 20 May 2009 (issued by the Statistical Office of the Slovak Republic) the sugar beet was sown at 15,9 thousand hectares in 2009. As per 15 August 2009, the Statistical Office of the Slovak Republic estimates sugar beet production in the volume of 837,9 thousand tons and hectare yield at the level of 52,55 tons.

According to the Slovak Sugar Union data, sugar beet was sown at 15 900 hectares in 2009. It is estimated to produce 900 thousand tons of sugar beet of 17,00 % sugar content, hectare yield is estimated to reach 56,60 tons.

In the first nine months of the marketing year 2008/2009, Slovakia reached negative foreign trade balance with sugar in the volume of -19,16 thousand tons (-109,4 million SKK). It was imported 66,5 thousand tons and exported 46,9 thousand tons of sugar.