

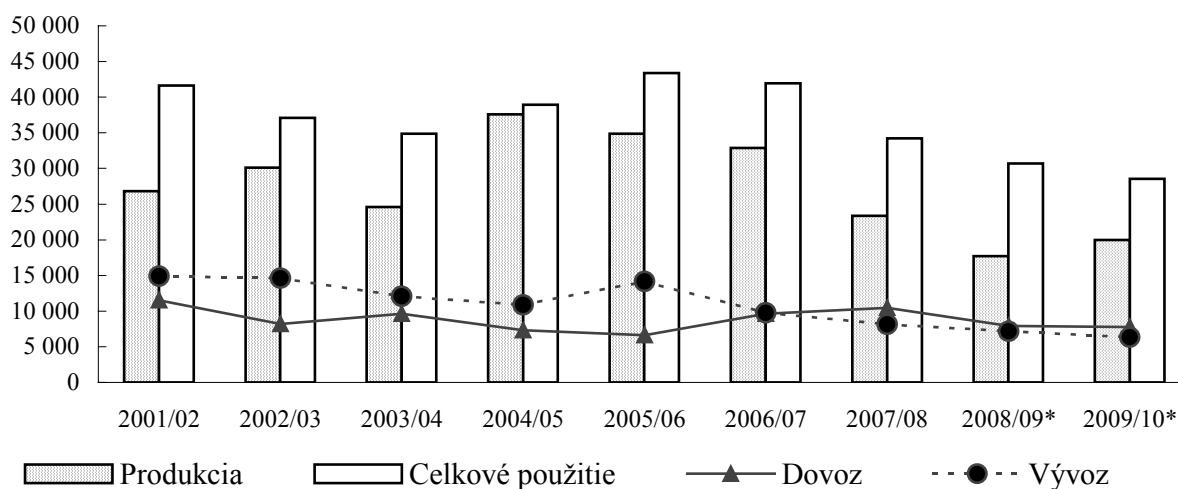


Výskumný ústav ekonomiky poľnohospodárstva a potravinárstva Bratislava
Ministerstvo pôdohospodárstva Slovenskej republiky

Strukoviny

Situačná a výhľadová správa k 31.12.2008

Vývoj ponuky a použitia strukovín v SR v tonách



Bratislava,
máj 2009

Autor:

Ing. Helena TIBENSKÁ, CSc.

Technická spolupráca:

Miroslava MORÁROVÁ

Zdroje informácií

- Food and Agriculture Organization of the United Nations – Organizácia spojených národov pre výživu a poľnohospodárstvo
- Global information and early warning system on food and agriculture – Globálny informačný systém a systém skorého varovania FAO
- Ministerstvo pôdohospodárstva Slovenskej republiky
- Ministerstvo poľnohospodárstva Českej republiky
- Pôdohospodárska platobná agentúra
- Pulse and Special Crops Outlook, 6. March 2008, Agriculture and Agri-Food Canada
- Slovenská poľnohospodárska a potravinárska komora
- Štatistický úrad Slovenskej republiky
- Výskumný ústav ekonomiky poľnohospodárstva a potravinárstva Bratislava
- Pulse Australia Market Overview – February 2008
- USDA Agricultural Projections to 2016, February 2008

Autorka touto cestou ďakuje za spoluprácu všetkým uvedeným organizáciám a ich odborným pracovníkom.

Text neprešiel jazykovou korektúrou a za odbornosť zodpovedá autor.

**© VÚEPP Bratislava
ISBN 978-80-8058-523-5
EAN 9788080585174**

ZOZNAM POUŽITÝCH SKRATIEK

EÚ	Európska únia
ES	Európske Spoločenstvo
EURO/ha	EURO na hektár
€	EURO
FAO	Organizácia pre výživu a poľnohospodárstvo
FOB	cena tovaru s dopravou do prístavu
FAOSTAT	štatistika FAO
ha	hektár
Kč	koruna česká
MA SR	Ministry of Agriculture
mil.	milión
MJ	merná jednotka
MP SR	Ministerstvo pôdohospodárstva Slovenskej republiky
NK ES	Nariadenie Komisie Európskeho Spoločenstva
NR ES	Nariadenie Rady Európskeho Spoločenstva
NR SR	Národná rada SR
PPA	Pôdohospodárska platobná agentúra
PRV	Plán rozvoja vidieka
Sk/ha	slovenská koruna na hektár
Sk, SKK	slovenská koruna
SAPS	Single area payment scheme – Jednotná platba na plochu
SOP	Sektorový operačný program
SO SR	Statistical Office of the Slovak Republic
SPP	Spoločná poľnohospodárska politika
š. p.	štátny podnik
ŠÚ SR	Štatistický úrad Slovenskej republiky
t	tona
tis.	tisíc
VÚEPP	Výskumný ústav ekonomiky poľnohospodárstva a potravinárstva
Z. z.	Zbierka zákonov

ÚVOD**SÚHRN**

1. Regulačná a podporná politika národného trhu a trhu spoločenstva.....	2
1.1. Legislatíva k agrárnemu trhu so strukovinami.....	2
1.2. Podpory.....	3
1.2.1. Národná podpora (štátna pomoc).....	3
1.2.2. Priame platby.....	4
1.2.3. Podpory podľa Programu rozvoja vidieka na programovacie obdobie 2007-2013	5
2. Situácia na trhu v SR	12
2.1. <i>Hrach siaty</i>	13
2.2. <i>Fazuľa</i>	15
2.3. <i>Šošovica</i>	16
2.4. <i>Krmné strukoviny</i>	17
3. Situácia na trhu v EÚ	19
4. Situácia na trhu vo svete	23

PRÍLOHY

Úvod

Situačná a výhľadová správa „*Strukoviny*“ hodnotí trh so strukovinami v Slovenskej republike v hospodárskom roku 2007/2008 a predkladá prognózu na hospodársky rok 2008/2009 a 2009/2010.

Súčasťou správy sú údaje o cenách výrobcov strukovín, informácie o regulačnej a podpornej politike spoločného a domáceho trhu so strukovinami a situácia strukovín v zahraničí.

Celková bilancia strukovín zahŕňa bilanciu hrachu siateho, fazule, šošovice a kŕmnych strukovín. Bilancia hrachu siateho je spracovaná ako súčet bilancií hrachu jedlého a kŕmneho.

Hospodársky rok pre strukoviny začína 1.7. príslušného roka a končí 30.6. nasledujúceho roka.

Správa je k dispozícii vo Výskumnom ústave ekonomiky poľnohospodárstva a potravinárstva v Bratislave a na internete <http://www.vuepp.sk>

Súhrn

V hospodárskom roku 2007/2008 ponuka strukovín v porovnaní s predchádzajúcim hospodárskym rokom klesla na 40,9 tis. ton z titulu nižšej produkcie o 29 % a nižších priemerných hektárových úrod o 10,8 %. Domáca spotreba strukovín sa v porovnaní s hospodárskym rokom 2006/2007 znížila o 6 136 ton. Spotreba poklesla vo všetkých úžitkových smeroch. Podiel krmivárskej spotreby na celkovom použití dosiahol 38,4 %. Vývoz strukovín medziročne poklesol o 16,4 % na 8 163 ton z titulu nižšieho objemu vývozu hrachu o 24,9 %. Celkové použitie strukovín medziročne pokleslo o 18,4 % na 34,2 tis. ton. Konečné zásoby boli oproti roku 2006/2007 nižšie o 411 ton a dosiahli 6,7 tis. ton.

Ceny výrobcov strukovín v roku 2007 boli v porovnaní s rokom 2006 vyššie pri hrachu o 4,7 %, bôbe o 1,9 % a pri fazuli o 0,5 %. Naopak, nižšie ceny boli pri šošovici o 2,8 % a kŕmnom hrachu o 0,3 %.

V roku 2008 sa oševné plochy strukovín znížili o 19,8 % na 10 933 hektárov. Celková produkcia strukovín dosiahla len 17 728 ton, čo je v histórii pestovania strukovín najnižší objem. Priemerné hektárové úrody oproti roku 2007 boli vyššie o 6,2 %. Produkcia jedlých strukovín medziročne poklesla o 30,1 %, naopak, produkcia kŕmnych strukovín vzrástla o 12,3 %. Podiel jedlých strukovín na celkovej produkcii strukovín predstavoval 79,2 % a kŕmnych strukovín o 20,8 %. Celková ponuka strukovín sa odhaduje na 32,3 tis. ton. Dovoz sa v porovnaní s minulým hospodárskym rokom zníži o 24,3 %. Počiatočné zásoby sa na celkovej ponuke strukovín budú podieľať 20,6 %, produkcia 54,9 % a dovoz 24,5 %. Domáca spotreba strukovín bude nižšia o 9,6 % v dôsledku zníženia stavov hospodárskych zvierat, zníženia oševných plôch a potravinárskej spotreby. Vývoz strukovín sa odhaduje na úrovni 7 163 ton, t.j. medziročný pokles o 12,3 %. Konečné zásoby predpokladáme na 1 568 ton, t.j. pokles o 76,4 %.

Ceny výrobcov strukovín v roku 2008 boli oproti predchádzajúcemu roku vyššie pri kŕmnych strukovinách v intervale od 3,2 % do 9,8 % a hrachu jedlom, kde ceny medziročne

vzrástli až o 27,1 %. Ceny šošovice a fazule boli nižšie oproti roku 2007 (o 2,3 % a 0,4 %).

V roku 2009 oševné plochy strukovín odhadujeme na úrovni roku 2008 cca na 10 945 hektárov a produkciu na 19 969 ton. Celková ponuka strukovín sa predpokladá na úrovni 29,3 tis. ton.

1. REGULAČNÁ A PODPORNÁ POLITIKA NÁRODNÉHO TRHU A TRHU SPOLOČENSTVA

1.1. Legislatíva k agrárnemu trhu so zemiakmi

Nariadenie Komisie (ES) č. 1031/2008 z 19. septembra 2008, ktorým sa mení a dopĺňa príloha I k nariadeniu Rady (EHS) č. 2658/87 o colnej a štatistickej nomenklatúre a Spoločnom colnom sadzobníku

Nariadenie Komisie (ES) č. 1214/2007 zo 20. septembra 2007, ktorým sa mení a dopĺňa príloha I k nariadeniu Rady (EHS) č. 2658/87 o colnej a štatistickej nomenklatúre a o Spoločnom colnom sadzobníku v platnom znení. Nariadenie ustanovuje verziu kombinovanej nomenklatúry platnú pre rok 2008.

Nariadenie Komisie (ES) č. 1549/2006 zo 17. októbra 2006, ktorým sa mení a dopĺňa príloha I k nariadeniu Rady (EHS) č. 2658/87 o tarifnej a štatistickej nomenklatúre a o Spoločnom colnom sadzobníku.

Zákon č. 597/2006 Z. z. o pôsobnosti orgánov štátnej správy v oblasti registrácie odrôd pestovaných rastlín a uvádzaní množiteľského materiálu pestovaných rastlín na trh v znení neskorších predpisov

Zákon č. 193/2005 Z. z. o rastlinolekárskej starostlivosti v znení neskorších predpisov a s ním súvisiace vykonávacie predpisy.

Dotačná politika

Nariadenie vlády Slovenskej republiky č. 81/2007 Z. z. z 31. januára 2007 o podmienkach poskytovania podpory v poľnohospodárstve formou jednotnej platby na plochu s účinnosťou od 1. marca 2007 do 1. februára 2009 (nahradené nariadením vlády SR č. 20/2009).

Nariadenie vlády Slovenskej republiky č. 159/2007 Z. z. zo 14. marca 2007 o podmienkach poskytovania podpory v poľnohospodárstve formou doplnkových národných priamych platieb v rastlinnej výrobe s účinnosťou od 1. apríla 2007.

Nariadenie vlády Slovenskej republiky č. 369/2007 Z. z. z 8. augusta 2007 o niektorých podporných opatreniach v pôdohospodárstve s účinnosťou od 15. augusta 2007.

Nariadenie vlády Slovenskej republiky č. 579/2007 Z. z. z 5. decembra 2007, ktorým sa mení nariadenie vlády Slovenskej republiky č. 213/2007 Z. z. o podmienkach poskytovania podpory v znevýhodnených oblastiach.

Nariadenie vlády Slovenskej republiky č. 580/2007 Z. z. z 5. decembra 2007, ktorým sa mení a dopĺňa nariadenie vlády Slovenskej republiky č. 158/2007 Z. z. o podmienkach poskytovania podpory v poľnohospodárstve formou platby na pestovanie energetických plodín.

Nariadenie vlády Slovenskej republiky č. 36/2008 Z. z. zo 16. januára 2008, ktorým sa

mení nariadenie vlády Slovenskej republiky č. 159/2007 Z. z. o podmienkach poskytovania podpory v poľnohospodárstve formou doplnkových národných priamych platieb v rastlinnej výrobe.

Nariadenie vlády Slovenskej republiky č. 160/2008 Z. z. zo 16. apríla 2008 o podmienkach výberu žiadosti o zaradenie do opatrenia agroenvironmentálne platby a o podmienkach poskytovania agroenvironmentálnych platieb s účinnosťou od 1. mája 2008.

Nariadenie vlády Slovenskej republiky č. 499/2008 Z. z. zo 26. novembra 2008 o podmienkach poskytovania podpory podľa programu rozvoja vidieka s účinnosťou od 5. decembra 2008 (nahradilo nariadenie vlády SR č. 160/2008).

Nariadenie vlády Slovenskej republiky č. 20/2009 Z. z. zo 14. januára 2009 o podmienkach poskytovania podpory v poľnohospodárstve formou priamych platieb.

Nariadenie vlády Slovenskej republiky č. 121/2009 Z. z. z 11. marca 2009, ktorým sa mení a dopĺňa nariadenie vlády Slovenskej republiky č. 499/2008 Z. z. o podmienkach poskytovania podpory podľa programu rozvoja vidieka.

Nariadenie vlády Slovenskej republiky č. 114/2009 Z. z. z 18. marca 2009 o podmienkach poskytovania podpory v poľnohospodárstve formou doplnkových národných priamych platieb v rastlinnej výrobe.

1.2. Podpory

1.2.1. Národná podpora (štátna pomoc)

Nariadenie Komisie (ES) č. 70/2001 z 12. januára 2001 o uplatňovaní článkov 87 a 88 Zmluvy ES na štátnu pomoc malým a stredným podnikom

Nariadenie Komisie (ES) č. 1857/2006 z 15. decembra 2006 o uplatňovaní článkov 87 a 88 zmluvy o štátnej pomoci pre malé a stredné podniky (MSP) pôsobiace v poľnohospodárskej výrobe, ktorým sa mení a dopĺňa nariadenie (ES) č. 70/2001 (Ú. v. EÚ L 358, 16. 12. 2006).

Národná podpora pre pestovateľa sa v roku 2007 poskytovala podľa **nariadenia vlády SR č. 369/2007 Z. z.** z 8. augusta 2007 a v roku 2008 podľa **nariadenia vlády SR č. 159/2008 Z. z.** zo 16. apríla 2008, podľa ktorého sa v poľnohospodárskej prvovýrobe sa mohli poskytnúť podpory na:

- § 3 dotácia za účasť na výstavách
- § 11 úhrada straty spôsobenej prírodnými katastrofami na poľnohospodárskych plodinách.(neuplatňuje sa v roku 2009 a ani za predošlé roky)
- § 13 úhradu straty spôsobenej nepriaznivými poveternostnými udalosťami na poľnohospodárskych plodinách .(neuplatňuje sa v roku 2009 a ani za predošlé roky)
- **§ 15 úhradu straty na plodinách v dôsledku vyhláseného opatrenia**
- § 16 dotácia na platby poisťného v poľnohospodárstve

Nové §§ pre rok 2009

- §16a **Dotácia na investície chovateľovi a pestovateľovi** (neuplatňuje sa v roku 2009)

Obsahuje: schémy pre obstarávanie a revitalizáciu viacročných poľnohospodárskych plodín a súvisiacich technológií pre ich kvalitnejšie pestovanie, schéma pre špeciálne, vysoko výkonné zavlažovacie zariadenia s minimálnou úsporou vody 25%, schému pre investície do poľnohospodárskych a lesníckych podnikov. **Dotácia do výšky 400 tis. € za 3 rozpočtové roky**

- § 16b Dotácia na zabezpečenie prevádzky závlhovej infraštruktúry vo vlastníctve štátu. **Dotácia do výšky 200 tis. € za 3 rozpočtové roky**

Dotácia do výšky 400 tis. € alebo v menej priaznivých oblastiach 500 tis. € za 3 rozpočtové roky.

1.2.2. Priame platby

Nariadenia Rady (ES) č. 73/2009 z 19. januára 2009, ktorým sa ustanovujú spoločné pravidlá režimov priamej podpory pre poľnohospodárov v rámci spoločnej poľnohospodárskej politiky a ktorým sa ustanovujú niektoré režimy podpory pre poľnohospodárov, ktorým sa menia a dopĺňajú nariadenia (ES) č. 1290/2005, (ES) č. 247/2006, (ES) č. 378/2007 a ktorým sa ruší nariadenie (ES) č. 1782/2003.

Nariadenia Komisie (ES) č. 1973/2004 z 29. októbra 2004, ustanovujúce podrobné pravidlá uplatňovania nariadenia Rady (ES) č. 1782/2003 o schémach podpory stanovených v hlavách IV a IV a tohto nariadenia a využití pozemkov vyňatých z produkcie na výrobu surovín (UL L 345, 20.11.2004, str. 1)

Nariadenie vlády Slovenskej republiky č. 20/2009 Z. z. zo 14. januára 2009 o podmienkach poskytovania podpory v poľnohospodárstve formou priamych platieb.

V roku 2007 podľa nariadenia vlády SR:

Od 1. marca 2007 je v platnosti nariadenie vlády č. 81/2007 Z. z. o podmienkach poskytovania podpory v poľnohospodárstve formou jednotnej platby na plochu. Jednotná platba na plochu sa poskytne na výmeru obhospodarovanej poľnohospodárskej pôdy vedenú v evidencii pôdnych blokov a dielov pôdnych blokov. Jednotná platba na plochu sa poskytne žiadateľovi, ak poľnohospodárska pôda:

- a) bola obhospodarovaná k 30. júnu 2003,
- b) dosahuje výmeru najmenej jeden hektár, pričom táto výmera môže predstavovať viaceré súvislé diely pôdnych blokov príslušného druhu pozemku s výmerou najmenej 0,3 hektára obhospodarovanej pôdy jedným žiadateľom,
- c) má viditeľne označené a vymedzené hranice, ak nie je prirodzene ohraničená,
- d) je udržiavaná v súlade s dobrými poľnohospodárskymi a environmentálnymi podmienkami uvedenými v prílohe č. 1.

Suma jednotnej platby na plochu sa upraví podľa osobitných predpisov.

Od 1. marca 2007 je v platnosti nariadenie vlády č. 159/2007 Z. z. o podmienkach poskytovania podpory v poľnohospodárstve formou doplnkových národných priamych platieb v rastlinnej výrobe. Podľa neho sa:

- § 1 doplnkové platby sa môžu poskytnúť formou,

- a) platby na plodiny pestované na ornej pôde,
 - b) platby na chmeľ,
 - c) platby na vybrané odrody tabaku.
- § 3 platba sa môže poskytnúť na plochu - najmenej 0,3 hektára a najviac 1 003 453 hektárov.

Od 1. apríla 2007 je v platnosti nariadenie vlády č. 158/2007 Z. z. zo 14. marca 2007 o podmienkach poskytovania podpory v poľnohospodárstve formou platby na pestovanie energetických plodín. Pre konzumné zemiaky je stanovený reprezentatívny výnos na 13,5 t/ha.

Jeden pestovateľ si nesmie vybrať 2 schémy podpory na tej istej pôde, okrem SAPS.

Oznámenie Ministerstva pôdohospodárstva Slovenskej republiky č. 2278/2007-100 o výške priamych platieb na rok 2007 poskytovaných formou jednotnej platby na plochu, osobitnej platby na cukor a doplnkových priamych platieb. **MP SR stanovilo sadzby pre rok 2007:**

- Jednotná platba na plochu (SAPS): 2 553,19 Sk/ha
- Platba na pestovanie energetických plodín: 1 524,46 Sk/ha
- Platba na plodiny pestované na ornej pôde: 1 938,57 Sk/ha,

V roku 2008 sa priame platby poskytujú podľa:

Oznámenia Ministerstva pôdohospodárstva Slovenskej republiky č. 2148/2008-100 o výške priamych platieb o výške priamych platieb a doplnkových národných priamych platieb na rok 2008. **MP SR stanovilo sadzby pre rok 2008:**

- Jednotná platba na plochu (SAPS): 96,64 €/ha (2 928,06 Sk/ha)
- Platba na pestovanie energetických plodín 45 €/ha (1 363,50 Sk/ha)
- Platba na plodiny pestované na ornej pôde: 55,64 €/ha (1 685,89) Sk/ha

V roku 2009

Prijaté opatrenia na realizáciu podpôr:

Platba SAPS bude na úrovni cca 121,5 €/ha

Rozšíri sa národný vyrovnávací doplatok na pôdu (doterajšia POP) na všetku ornú pôdu, čo spôsobí nárast podpory SAPS o 31,45 €/ha.

1.2.3. Podpory podľa Programu rozvoja vidieka na programovacia obdobie 2007–2013

- **Nariadenie rady (ES) č. 74/2009** z 19. januára 2009, ktorým sa mení a dopĺňa nariadenie (ES) č. 1698/2005 o podpore rozvoja vidieka prostredníctvom Európskeho poľnohospodárskeho fondu pre rozvoj vidieka (EPFRV).
- **Nariadenie rady (ES) č. 1698/2005** z 20. septembra 2005 o podpore rozvoja vidieka prostredníctvom Európskeho poľnohospodárskeho fondu pre rozvoj vidieka
- **Nariadenie vlády SR č. 499/2008 Z. z.** z 26. novembra 2008 o podmienkach poskytovania podpory podľa programu rozvoja vidieka
- **Nariadenie vlády SR č. 121/2009 Z. z.** z 11. marca 2009, ktorým sa mení a dopĺňa

nariadenie vlády Slovenskej republiky č. 499/2008 Z. z. o podmienkach poskytovania podpory podľa programu rozvoja vidieka

- **Oznámenie Ministerstva pôdohospodárstva Slovenskej republiky č. 681/2009-100** o výške platieb určených na jednotlivé opatrenia v Programe rozvoja vidieka SR 2007 – 2013.

OS 1: ZVÝŠENIE KONKURENCIESCHOPNOSTI SEKTORA POĽNOHOSPODÁRSTVA A LESNÉHO HOSPODÁRSTVA

OPATRENIE: MODERNIZÁCIA FARIEM

Výstavba, rekonštrukcia a modernizácia objektov.

Podpora:

- na prvotnú pozberovú úpravu a skladovanie obilnín, olejní, strukovín, ovocia, zeleniny, zemiakov, objemových krmív, liečivých, technických a energetických plodín vrátane osív a sadív;
- na uskladnenie priemyselných a hospodárskych hnojív a prípravkov na ochranu rastlín;

Obstaranie a modernizácia technického a technologického vybavenia

Podpora:

- na prvotnú pozberovú úpravu a skladovanie obilnín, olejní, strukovín, ovocia, zeleniny, zemiakov, objemových krmív, liečivých, technických a energetických plodín vrátane osív a sadív;
- na spracovanie biomasy pre technické a energetické využitie;
- na aplikáciu hnojív a prípravkov na ochranu rastlín;
- na pestovanie poľnohospodárskych plodín, t.j. prípravu pôdy, sejbu, zber a manipuláciu s rastlinnou produkciou vrátane doplnenia existujúcich technologických liniek;
- závlahových a odvodňovacích systémov.

Výška podpory

Maximálna výška podpory z celkových oprávnených nákladov:

1. v prípade oblastí cieľa Konvergencia (SR okrem Bratislavy):

- pre mladých poľnohospodárov v znevýhodnených oblastiach, pričom minimálne 40 % predstavujú vlastné zdroje, **60 %** verejné (45 % EÚ a 15 % SR),
- pre ostatných v znevýhodnených oblastiach, pričom minimálne 50 % predstavujú vlastné zdroje, **50 %** verejné (37,5 % EÚ a 12,5 % SR),
- pre mladých poľnohospodárov v iných oblastiach, pričom minimálne 50 % predstavujú vlastné zdroje, **50 %** verejné (37,5 % EÚ a 12,5 % SR)
- pre ostatných, pričom minimálne 60 % predstavujú vlastné zdroje, **40 %** verejné (30 % EÚ a 10 % SR),

2. v prípade ostatných oblastí:

- pre mladých poľnohospodárov v znevýhodnených oblastiach,
pričom minimálne 40 % predstavujú vlastné zdroje; **60 %** verejné (30 % EÚ a 30 % SR),
 - pre ostatných v znevýhodnených oblastiach,
pričom minimálne 50 % predstavujú vlastné zdroje; **50 %** verejné (25 % EÚ a 25 % SR),
 - pre mladých poľnohospodárov v ostatných oblastiach,
pričom minimálne 50 % predstavujú vlastné zdroje, **50 %** verejné (25 % EÚ a 25 % SR),
 - pre ostatných,
pričom minimálne 60 % predstavujú vlastné zdroje, **40 %** verejné (20 % EÚ a 20 % SR).
- Oprávnené náklady na jeden projekt: min. 10 000 €, max. 2 mil. € (bude zmenené na 3 mil. €)

OPATRENIE: PRIDÁVANIE HODNOTY DO POĽNOHOSPODÁRSKÝCH PRODUKTOV A PRODUKTOV LESNÉHO HOSPODÁRSTVA

- zavádzanie výroby nových produktov; novej techniky/technológií;
- zlepšovanie kvality výrobkov dosiahnutím kvalitatívnych a hygienických štandardov;
- EÚ, ich marketingu a odbytu na nových trhoch;
- zavádzanie a rozširovanie informačných a komunikačných technológií;
- spracovanie obnoviteľných zdrojov energie.

Podporované činnosti prvospracovateľských sektorov

- výstavba, rekonštrukcia a modernizácia hygienicko-sanitárnych režimov, napr. laboratórií, umyvární a šatní pre pracovníkov a návštevníkov;
- výstavba, rekonštrukcia a modernizácia technológií na ochranu životného prostredia (spracovanie odpadu a čistenie odpadových vôd atď.);
- výstavba, obstaranie a rekonštrukcia zariadení a technológií súvisiacich so spracovávaním produktov na výrobu potravín s chráneným označením pôvodu, chráneným zemepisným označením a zaručených tradičných špecialít podľa osobitného predpisu (nariadenie Rady (ES) č. 509/2006 a nariadenie Rady (ES) č. 510/2006);
- zlepšenie prezentácie a prípravy produktov, podpora lepšieho využitia alebo eliminácie vedľajších produktov alebo odpadu;
- obstaranie výpočtovej techniky (hardvér), programového (softvér) a iného elektronického vybavenia (tlačiarne, skenery a pod.), pripojenia k internetu k zefektívneniu činností zvyšujúcich pridanú hodnotu a zlepšujúcich predaj produkcie a zaistenia informatizácie;
- rekonštrukcia a modernizácia objektov výrobných prevádzok; obstaranie, rekonštrukcia a modernizácia zariadení, strojov, prístrojov a technológií, spracovateľských a výrobných kapacít vrátane obilných síl, síl mlynských výrobkov a výrobní krmných zmesí, ako aj skladov produktov po spracovaní.

Výška podpory

Maximálna sadzba podpory sa obmedzuje na mikropodniky, malé a stredné podniky v zmysle *odporúčania Komisie 2003/361/ES*.

Maximálna výška podpory z celkových oprávnených nákladov:

- **50 %** (37,5 % EÚ, 12,5 % SR) pre oblasti cieľa Konvergencia (okrem Bratislavy), pričom minimálne 50% predstavujú vlastné zdroje;
- **40 %** (20 % EÚ, 20 % SR) pre ostatné oblasti, pričom minimálne 60 % predstavujú vlastné zdroje.

Výška oprávnených nákladov na jeden projekt: min. 10 000 € a max. 3 mil. €.

OPATRENIE: ODBORNÉ VZDELÁVANIE A INFORMAČNÉ AKTIVITY

vytvárania predpokladov pre dosiahnutie čo najväčšieho prínosu a pridanej hodnoty v rámci relevantných opatrení programu;

poskytovania potrebných vedomostí a zručností pre:

- zavádzanie inovácií, nových metód a nástrojov práce v poľnohospodárskych, potravinárskych a lesníckych podnikoch pre zvýšenie ich efektívnosti,
- zavádzanie a rozširovanie informačných a komunikačných technológií,
- zabezpečovanie a zvyšovanie kvality hospodárenia, výroby a bezpečnosti potravín,
- udržanie existujúcich a tvorbu nových pracovných miest,
- zlepšenie ochrany životného prostredia,
- dodržiavanie bezpečnosti práce.

Výška podpory

Maximálna výška podpory z celkových oprávnených nákladov:

- **100 %** pre oblasti cieľa Konvergencia (75 % EÚ a 25 % SR); platí pre SR okrem Bratislavy
- **100 %** pre ostatné oblasti (50 % EÚ a 50 % SR).

Výška oprávnených nákladov na jeden projekt: minimálne 3 000 € a maximálne 50 000 €.

OPATRENIE: VYUŽÍVANIE PORADENSKÝCH SLUŽIEB

Výška podpory

Maximálna výška podpory z celkových oprávnených nákladov:

- **80 %** (60 % EÚ a 20 % SR) pre oblasti cieľa Konvergencia (okrem Bratislavy), maximálne však **1500 €**, pričom minimálne 20 % predstavujú vlastné zdroje.
- **80 %** (40 % EÚ a 40 % SR) pre ostatné oblasti, maximálne však **1 500 €**, pričom minimálne 20 % predstavujú vlastné zdroje.

Maximálna výška oprávnených nákladov na jeden projekt: **1 875 €**.

OPATRENIE: ODBYTOVÉ ORGANIZÁCIE VÝROBCOV

Podporovanie vzniku odbytových organizácií výrobcov

Výška podpory:

Odbytové organizácie výrobcov	EÚ %	SR %	Verejné zdroje %
Oblasti cieľa Konvergencia	75	25	100
Ostatné oblasti	50	50	100

Výška paušálnej platby:

Podpora sa poskytne v ročných splátkach počas prvých piatich rokov odo dňa uznania odbytovej organizácie výrobcov. Vypočíta sa na základe hodnoty ročne realizovanej produkcie organizácie a nepresiahne:

- a) v prvom roku 5 %, v druhom roku 5 %, v treťom roku 4%, vo štvrtom roku 3 % a v piatom roku 2 % z hodnoty predanej výroby do 1 000 000 € a
- b) v prvom roku 2,5 %, v druhom roku 2,5 %, v treťom roku 2,0 %, vo štvrtom roku 1,5 % a v piatom roku 1,5 % z hodnoty predanej výroby presahujúcej 1 000 000 €.

V žiadnom prípade však podpora nesmie presiahnuť:

100 000 € v prvom roku,

100 000 € v druhom roku,

80 000 € v treťom roku,

60 000 € v štvrtom roku,

50 000 € v piatom roku.

OS 2: ZLEPŠENIE ŽIVOTNÉHO PROSTREDIA A KRAJINY

OPATRENIE: PLATBY ZA ZNEVÝHODNENÉ PRÍRODNÉ PODMIENKY V HORSKÝCH OBLASTIACH A PLATBY V OSTATNÝCH ZNEVÝHODNENÝCH OBLASTIACH

- ~ zachovania a podpory udržateľných systémov hospodárenia, ktoré rešpektujú ochranu životného prostredia a charakter krajiny;
- ~ zabezpečenia primeraných príjmov poľnohospodárov a tým prispieť k stabilizácii vidieckej populácie a zamedzeniu vyľudňovania vidieckych oblastí.

Výška podpory

Výšku podpory z EAFRD a národných zdrojov upravuje článok 70 nariadenia Rady (ES) č. 1698/2005.

Vyrovňavací príspevok pre jednotlivé oblasti znevýhodnenia je pri dodržaní stanovených podmienok poskytovaný v plnej výške z verejných zdrojov.

Kompenzačné platby LFA EAFRD %	Národné zdroje %	Verejné zdroje spolu %	
Oblasti Konvergenčného cieľa	80	20	100
Ostatné oblasti	55	45	100

Výška vyrovnávacieho príspevku

Vyrovňavacie príspevky sú stanovené na ha vyžívanej poľnohospodárskej pôdy. Platba vyrovnávacieho príspevku bude realizovaná ako sadzba na 1 ha oprávnenej plochy – pôdneho bloku evidovaného v LPIS. Vyrovnávacie príspevky sú diferencované podľa jednotlivých typov znevýhodnených oblastí.

OPATRENIE: AGROENVIRONMENTÁLNE PLATBY

Všeobecné podmienky pre AEO:

Podávanie žiadosti o zaradenie – raz ako súčasť jednotnej žiadosti do 15.5. + stanovené prílohy

Podávanie žiadosti o platbu - každoročne do 15.5. – v období trvania záväzku, počas 5 rokov.
Nepredloženie žiadosti o platbu znamená vylúčenie z podpory + vrátenie platieb.

Rozšírenie záväzku pre IP – najneskôr do konca 4 roku záväzku a najviac o 20 % plochy pôvodného záväzku.

Platby nenárokovateľné - (uplatnenie výberových kritérií pri pretlaku žiadateľov)

PODOPATRENIE: ZÁKLADNÁ PODPORA (§ 42 NV SR č. 499/2008)

Podmienky podpory pre orné pôdy

- a) nesiať a nesadiť žiadne obilniny, olejninu, okopaniny na viac ako 50 % ornej pôdy; kukurica na zrnno sa započítava k obilninám,
- b) hnojiť dusíkatými hnojivami⁷²⁾ najviac v takom množstve, aby celkový obsah dusíka neprekročil 120 kg/ha obhospodarovanej ornej pôdy ročne,
- c) nepoužívať prípravky na ochranu rastlín, ktoré sú zakázané pre základnú podporu podľa osobitného predpisu.⁴⁶⁾

Základná podpora - pre ornú pôdu – 65,19 €/ha

PODOPATRENIE: EKOLOGICKE POLNOHOSPODÁRSTVO (§ 44 ods. 1 NV SR č. 499/2008)

Nariadenie Rady (ES) č. 834/2007 z 28. júna 2007 o ekologickej výrobe a označovaní ekologických produktov, ktorým sa zrušuje nariadenie (EHS) č. 2092/91

Nariadenie Komisie (ES) č. 889/2008 z 5. septembra 2008, ktorým sa ustanovujú podrobné pravidlá implementácie nariadenia Rady (ES) č. 834/2007 o ekologickej výrobe a označovaní ekologických produktov so zreteľom na ekologickú výrobu, označovanie a kontrolu

Zákon NR SR č. 421/2004 Z. z. o ekologickom poľnohospodárstve

Špecifické podmienky

- byť registrovaný v registri ekologických výrobcov, pričom v prvom roku obdobia vzťahu musí byť žiadateľ registrovaný ku dňu podania žiadosti,
- evidovať dokumentáciu a viesť záznam o vykonanej kontrole, pričom dohodu o výkone kontroly s akreditovanou kontrolnou organizáciou musí mať žiadateľ uzatvorenú do konca januára každého roka vzťahu,
- mať po skončení konverzného obdobia certifikovanú bioprodukciiu podľa zamerania výroby,
- dodržiavať podmienky podľa osobitných predpisov – *nariadení ES a národnej legislatívy.*

Spôsob stanovenia podpory

Východiskom pre stanovenie platby je nižší výnos a úžitkovosť hospodárskych zvierat v ekologickom poľnohospodárstve v porovnaní s konvenčným systémom hospodárenia, hlavne z hľadiska vylúčenia intenzifikačných faktorov, rozdielnej štruktúre pestovania plodín a odlišnému systému chovu hospodárskych zvierat. Ďalej sú kalkulované zvýšené náklady na pracovné sily (zvýšený podiel ručnej práce).

v období konverzie:

orná pôda (2 roky) 6 571 Sk/ha (218,12 €/ha)

v období po konverzii:

orná pôda (2 roky) 4 600 Sk/ha (152,69 €/ha)

alebo

v období po konverzii s certifikovaným bioproduktom:

certifikovaný produkt z plodín na ornej pôde dodávaný na trh 5 000 Sk/ha

PÔDOOCHRANNÉ OPATRENIA

PODOPATRENIE: OCHRANA PROTI ERÓZII NA ORNEJ PÔDE (§ 45 NV SR č. 499/2008)

Spôsob stanovenia podpory

Výška platby vychádza z vyšších nákladov spočívajúcich v dodržaní spôsobov využívania orných pôd platných pre toto podopatrenie:

- Stabilizačný oseedný postup – pestovanie medziplodín (agrotechnika + osivo). Tieto náklady sú znížené o 40 % nakoľko podmienkou je dodržať minimálny podiel 30 % ozimín + 10 % viacročných krmovín.
- Prijateľná veľkosť parcely – vytvorenie minimálne 10 m širokých pásov (min. 1 pás na 200 m) obsiatych trávami, ďatelinotrávami a pod. Tieto náklady vyplývajú zo straty na bežnej produkcii z orných pôd, potreby zatrávňovania (agrotechnika, osivo) i komplikovanejšej manipulácie mechanizmov. Zvýšené náklady čiastočne kompenzuje zisk z produkcie tráv na vytvorených pásoch.

Výška podpory

Ochrana proti erózii na ornej pôde	Platba
Stabilizačný oseedný postup	4 750 Sk/ha (157,67 €/ha)
Prijateľná veľkosť parcely	1 365 Sk/ha (45,31 €/ha)

Kombinovateľnosť podopatrení nie je povolená na rovnakej ploche. Transformácia podopatrení podľa vzoru v Nariadení vlády SR č. 499/2008.

Všetky vyššie uvedené agroenvironmentálne podpory sú spracované do podrobných metodických postupov pre predkladanie žiadostí, sledovať webovú stránku a výzvy PPA na predkladanie žiadostí (www.land.gov.sk/apa/).

2. SITUÁCIA NA TRHU V SR

Tendencia poklesu osevných plôch strukovín pokračovala aj v roku 2008. Ich podiel v štruktúre osevu v roku 2008 predstavoval len 0,8 % .U producentov strukovín je v súčasnom období na prvom mieste ekonomika výroby, keď dynamika nárastu nákladov predstihuje dynamiku nárastu cien. V priebehu posledných 15 rokov (1993-2008) boli náklady na pestovanie hrachu v desiatich rokoch vyššie ako priemerné realizačné ceny. V ostatných rokoch vo väčšine prípadov sa ceny pohybovali na úrovni nákladov (graf č. 1).

Celková bilancia strukovín na Slovensku (ha, t/ha, t)

Total Balance of Legumes in Slovakia (ha, t/ha, t)

Tabuľka č. 1

Ukazovateľ ¹	Skutočnosť ²				Odhad ³	Prognóza ^{3a}
	2004/05	2005/06	2006/07	2007/08	2008/09	2009/10
Osevná plocha ⁴	15 093	17 178	18 100	13 624	10 933 s	10 945
Zberová plocha ⁵	14 790	16 350	16 936	13 480	9 630 s	9 902
Hektárová úroda ⁶	2,54	2,13	1,94	1,73	1,84 s	2,02
Produkcia ⁷	37 584	34 867	32 899	23 357	17 728 s	19 969
Počiatkové zásoby ⁸	2 525	8 469	6 530	7 061	6 650	1 568
Dovoz ⁹	7 312	6 601	9 599	10 462	7 915	7 753
Celková ponuka ¹⁰	47 421	49 937	49 028	40 880	32 293	29 290
Domáca spotreba ¹¹	28 099	29 269	32 203	26 067	23 562	22 172
-potravínová ¹²	9 668	9 801	9 342	8 768	8 710	8 255
-osivárska ¹³	4 250	3 881	3 669	3 639	3 156	3 103
-krmivárska ¹⁴	12 645	14 709	17 900	13 150	11 450	10 620
v tom: ¹⁵						
priame skrmov. ¹⁶	2 500	2 770	5 900	3 350	3 050	3 020
kŕmne zmesi ¹⁷	10 145	11 939	12 000	9 800	8 400	7 600
-ostatná ¹⁸	1 535	879	1 293	525	259	199
Vývoz ¹⁹	10 853	14 138	9 764	8 163	7 163	6 347
Celkové použitie ²⁰	38 952	43 407	41 965	34 230	30 725	28 519
Konečné zásoby ²¹	8 469	6 530	7 061	6 650	1 568	771

Prameň: ŠÚ SR, MP SR - zahraničný obchod apríl 2009²², s- skutočnosť - reality

1) Indicator, 2) Reality, 3) Outlook, 3a) Forecast, 4) Sown area, 5) Harvested area, 6) Hectare yield, 7) Production, 8) Initial stock, 9) Import, 10) Total supply, 11) Domestic consumption, 12) Food nutrition, 13) Sowing seed, 14) Fodder, 15) Of which, 16) Direct feeding, 17) Feeding mixtures, 18) Other, 19) Export, 20) Total utilization, 21) Ending stock, 22) Sources: SO SR, MA SR- foreign trade, April 2009

Ceny výrobcov jednotlivých druhov strukovín sa v roku 2008 vyvíjali rozdielne. Ceny pri kŕmnych strukovinách boli vyššie v intervale od 3,2 % do 9,8 %, taktiež pri jedlom hrachu, kde ceny medziročne vzrástli o 27,1 %. Ceny šošovice a fazule boli nižšie oproti roku 2007 (o 2,3 % a 0,4 %).

Priemerné ceny poľnohospodárskych výrobcov strukovín (Sk/t)

Average Producer Prices of Legumes (SKK/t)

Tabuľka č. 2

Plodina ¹	2000 ²	2001	2002	2003	2004	2005	2006	2007	2008
Hrach jedlý ³	5 660	6 320	6 155	6 201	6 277	6 016	5 807	6 082	7 730
Hrach kŕmny ⁴	4 169	4 791	5 016	5 093	5 238	4 968	5 142	5 128	5 628
Šošovica ⁵	20 324	20 124	20 211	20 084	19 360	18 914	18 214	17 706	17 293
Fazuľa ⁶	16 749	16 872	16 936	16 990	17 135	17 069	16 940	17 029	16 953
Bôb ⁷	5 844	5 913	5 933	5 979	5 975	6 004	5 869	5 981	6 173

Prameň: ŠÚ SR⁸ 1) Crop, 2) Year, 3) Edible peas, 4) Fodder peas, 5) Lentil, 6) Bean, 7) Broad bean, 8) Source: SO SR

2.1. Hrach siaty

V hospodárskom roku 2007/2008 celková produkcia hrachu dosiahla 19,3 tis. ton, t.j. medziročne poklesla o 13,3 %. Celková ponuka hrachu sa medziročne znížila na 26,9 tis. ton napriek 2,4-násobnému zvýšeniu dovozu. Domáca spotreba poklesla o 5,1 % (krmivárska o 3,5 % a potravinárska o 9,5 %). Vzhľadom na nižšiu ponuku hrachu vývoz medziročne klesol na 4,5 tis. ton. Celkové použitie hrachu dosiahlo 21,3 tis. ton a zásoby 5 596 ton.

Bilancia hrachu siateho na Slovensku (ha, t/ha, t)

Balance of Peas in Slovakia (in ha, t/ha, t)

Tabuľka č. 3

Ukazovateľ ¹	Skutočnosť ²				Odhad ³	Prognóza ^{3a}
	2004/05	2005/06	2006/07	2007/08	2008/09	2009/10
Osevná plocha ⁴	10 595	11 710	9 746	9 207	8 189 s	8 000
Zberová plocha ⁵	10 254	11 581	9 245	9 653	7 069 s	7 040
Hektárová úroda ⁶	3,06	2,44	2,40	1,99	1,92 s	2,20
Produkcia ⁷	31 364	28 207	22 196	19 252	13 584	15 488
Počiatkové zásoby ⁸	1 037	6 359	5 135	4 801	5 596	749
Dovoz ⁹	532	528	1 156	2 818	850	980
Celková ponuka ¹⁰	32 933	35 094	28 487	26 871	20 030	17 217
Domáca spotreba ¹¹	18 105	18 584	17 659	16 750	14 431	12 955
-potravinová ¹²	4 300	4 500	4 200	3 800	3 500	3 200
-osivárska ¹³	3 160	2 924	2 762	3 150	2 700	2 400
-krmivárska ¹⁴	9 445	10 452	9 900	9 550	8 150	7 300
v tom: ¹⁵						
priame skrmov. ¹⁶	1 300	1 250	1 400	1 350	1 350	1 300
kŕmne zmesi ¹⁷	8 145	9 202	8 500	8 200	6 800	6 000
-ostatná ¹⁸	1 200	708	797	250	81	55
Vývoz ¹⁹	8 469	11 375	6 027	4 525	4 850	4 000
Celkové použitie ²⁰	26 574	29 959	23 686	21 275	19 281	16 955
Konečné zásoby ²¹	6 359	5 135	4 801	5 596	749	262

Prameň: SÚ SR²², MP SR - zahraničný obchod, apríl 2009, s – skutočnosť - reality

Indicator, 2) Reality, 3) Outlook, 3a) Forecast, 4) Sown area, 5) Harvested area, 6) Hectare yield, 7) Production, 8) Initial stock, 9) Import, 10) Total supply, 11) Domestic consumption, 12) Food nutrition, 13) Sowing seed, 14) Fodder, 15) Of which, 16) Direct feeding, 17) Feeding mixtures, 18) Other, 19) Export, 20) Total utilization, 21) Ending stock, 22) Sources: SO SR, Note:– data on MA SR- foreign trade, April 2009

V roku 2008 sa hrach siaty pestoval na 8 189 hektárov, t.j. medziročný pokles osevných plôch o 11,1 % a zberových o 26,8 %. Priemerná hektárová úroda bola 1,92 t/ha, t.j. o 3,5 % nižšia ako v roku 2007. Produkcia hrachu bola nižšia o 29,4 % v dôsledku nepriaznivých klimatických podmienok v priebehu vegetácie. Produkcia spolu s odhadovaným dovozom a vyššími počiatkovými zásobami vytvorila celkovú ponuku v objeme 20 tis. ton. Je predpoklad, že spotreba hrachu sa zníži vo všetkých smeroch využitia. Vývoz hrachu odhadujeme na úrovni 4,9 tis. ton a celkové použitie v objeme 19,3 tis. ton. Konečné zásoby pravdepodobne klesnú o 86,6 % na 749 ton.

V roku 2009 predpokladáme ďalší pokles osevných plôch na 8 tisíc hektárov. Pri predpokladanej priemernej hektárovej úrode 2,2 t/ha dosiahne produkcia 15,5 tis. ton, čo je oproti roku 2008 viac o 14 %. Vzhľadom na odhadované nižšie zásoby a dovoz hrachu dosiahne celková ponuka na domácom trhu 17,2 tis. ton, t.j. medziročne klesne o 14 %. Počítame s poklesom spotreby hrachu vo všetkých oblastiach využitia. Taktiež sa predpokladá znížený objem vývozu hrachu na úrovni 4 tis. ton. Celkové použitie sa odhaduje na cca 17 tis. ton.

Osevná, zberová plocha, produkcia a hektárová úroda hrachu (ha, t, t/ha)

Sown and Harvested Area, Production and Hectare Yield of Peas (ha, t, t/ha)

Tabuľka č. 4

Ukazovateľ ¹	Osevná plocha ¹	Zberová plocha ²	Produkcia ³	Hektárová úroda ⁴
2003-2004				
Hrach jedlý ⁵	6 039	4 878	8 188	1,68
Hrach kŕmny ⁶	5 760	6 895	10 944	1,59
Hrach siaty ⁷	11 799	11 773	19 132	1,63
2004-2005				
Hrach jedlý ⁵	6 012	5 379	18 049	3,36
Hrach kŕmny ⁶	4 583	4 875	13 315	2,73
Hrach siaty ⁷	10 595	10 254	31 364	3,06
2005-2006				
Hrach jedlý ⁵	6 495	6 076	15 369	2,53
Hrach kŕmny ⁶	5 215	5 505	12 838	2,33
Hrach siaty ⁷	11 710	11 581	28 207	2,44
2006-2007				
Hrach jedlý ⁵	5 443	5 177	12 403	2,40
Hrach kŕmny ⁶	4 303	4 067	9 793	2,41
Hrach siaty ⁷	9 746	9 245	22 196	2,40
2007-2008				
Hrach jedlý ⁵	4 599	5 156	10 870	2,11
Hrach kŕmny ⁶	4 608	4 497	8 382	1,86
Hrach siaty ⁷	9 207	9 653	19 252	1,99
2008-2009				
Hrach jedlý ⁵	4 872	4 296	9 249	2,15
Hrach kŕmny ⁶	3 317	2 773	4 335	1,56
Hrach siaty ⁷	8 189	7 069	13 584	1,92

Prameň: SU SR⁸

1) Indicator, 2) Sown area, 3) Harvested area, 4) Production, 5) Hectare yield, 6) Edible peas, 7) Fodder peas, 8) Peas (Pisum sativum), 9) Source: SO SR

Priemerné ceny výrobcov hrachu (Sk/t)

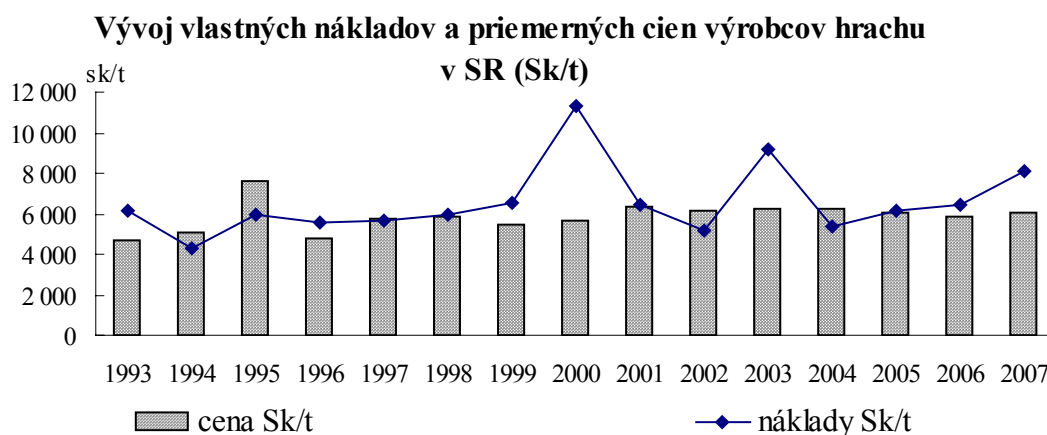
Average Producer Prices of Peas (SKK/t)

Tabuľka č. 5

Plodina ¹	Mesiac/ rok ²	I.	II.	III.	IV.	V.	VI.	VII.	VIII.	IX.	X.	XI.	XII.
Hrach jedlý ³	1999	5 250	5 430	5 440	5 325	5 263	5 736	5 400	5 480	5 400	5 667	5 300	5 200
	2000	5 600	5 367	5 317	5 417	5 400	5 300	5 500	5 925	5 825	5 700	5 700	6 000
	2001	5 600	5 800	5 900	6 000	5 900	5 530	7 000	5 900	6 370	6 350	6 167	6 900
	2002	6 050	6 000	6 050	6 100	6 000	6 050	6 000	6 000	6 450	6 650	6 000	6 475
	2003	6 038	6 267	6 250	6 300	6 200	6 600	6 150	6 200	6 167	6 378	6 000	6 475
	2004	6 130	6 150	6 200	6 517	6 650	6 000	6 210	6 738	6 500	6 200	5 850	5 828
	2005	5 980	6 200	5 750	5 743	6 000	6 090	6 240	6 000	6 170	6 120	5 950	5 600
	2006	5 375	5 167	5 175	5 200	5 550	5 490	6 280	6 210	6 320	5 600	5 790	5 630
	2007	5 500	5 400	5 420	5 750	6 150	6 200	5 800	6 300	6 633	6 200	6 750	6 500
2008	6 210	6 190	6 850	6 900	6 940	6 980	8 070	8 733	8 100	8 400	8 480	8 270	
Hrach kŕmny ⁴	1999	4 300	4 550	4 400	4 300	4 400	4 795	5 000	4 675	4 700	4 300	4 300	4 300
	2000	4 300	4 467	4 150	4 000	4 333	4 000	4 100	4 250	4 150	4 000	3 900	4 900
	2001	4 150	4 200	4 170	4 350	4 480	4 500	4 450	5 500	5 150	5 000	4 950	4 930
	2002	4 220	4 210	4 290	4 450	4 590	4 570	4 550	5 800	5 300	5 100	5 000	4 800
	2003	4 500	4 250	4 450	4 900	4 650	4 600	4 700	5 575	5 300	5 350	5 050	5 100
	2004	4 650	5 500	4 610	4 940	4 730	5 000	5 020	5 655	5 367	5 180	5 400	5 210
	2005	5 000	5 630	5 050	5 194	5 000	4 990	5 000	4 983	4 950	4 825	4 878	4 905
	2006	4 833	5 300	4 880	4 900	4 850	4 925	5 400	5 100	5 067	5 225	5 267	5 175
	2007	5 200	5 250	5 000	4 800	4 600	4 570	5 050	4 900	5 150	5 320	5 500	5 430
2008	5 500	5 550	5 470	5 390	5 430	5 520	5 584	5 400	5 690	5 820	5 970	5 780	

Prameň: SU SR³

1) Type of legume, 2) Month/year, 3) Edible peas, 4) Fodder peas, 5) Source SO SR



2.2. Fazuľa

V hospodárskom roku 2007/2008 celková ponuka fazule spolu s dovozom a počiatocnými zásobami dosiahla 4 574 ton. Domáca spotreba sa mierne zvýšila o 0,3 %. Vývoz fazule sa znížil o 246 ton. Celkové použitie fazule medziročne pokleslo o 4,3 % na 5,3 tis. ton. Konečné zásoby sa zvýšili na 546 ton.

Priemerná cena výrobcov fazule v roku 2007 bola v porovnaní s rokom 2006 vyššia o 89 Sk/t a dosiahla 17 029 Sk/t.

V roku 2008 sa fazuľa pozbierala už len z výmery 179 hektárov. Priemerná hektárová úroda bola v porovnaní s rokom 2007 vyššia o 45,2 %. Vzhľadom na 73,3 % pokles plôch produkcia fazule bola len 190 ton. Celková ponuka fazule spolu s odhadovaným dovozom a zásobami dosiahne 5 236 ton. Domáca spotreba sa medziročne zvýši na 3 210 ton, pričom vývoz klesne na 1 650 ton. Konečné zásoby fazule odhadujeme na 376 ton.

Priemerná cena výrobcov fazule v roku 2008 sa v porovnaní s rokom 2007 mierne znížila (o 0,5 %) na 17 029 Sk/t.

Bilancia fazule na Slovensku (ha, t/ha, t)

Balance of Bean in Slovakia (ha, t/ha, t)

Tabuľka č. 6

Ukazovateľ ¹	Skutočnosť ²				Odhad ³	Prognóza ^{3a}
	2004/05	2005/06	2006/07	2007/08	2008/09	2009/10
Osevná plocha ⁴	742	696	680	673	180 s	175
Zberová plocha ⁵	743	676	678	669	179 s	170
Hektárová úroda ⁶	0,85	0,93	0,79	0,73	1,06 s	1,20
Produkcia ⁷	630	632	539	489	190 s	204
Počiatocné zásoby ⁸	643	613	136	738	546	376
Dovoz ⁹	4 126	3 634	5 554	4 574	4 500	4 350
Celková ponuka ¹⁰	5 399	4 879	6 229	5 801	5 236	4 930
Domáca spotreba ¹¹	3 308	3 152	3 175	3 185	3 210	3 078
-potravínová ¹²	3 117	3 000	2 924	2 900	3 100	3 000
-osivárska ¹³	106	102	101	100	30	28
-ostatná ¹⁴	85	50	150	185	80	50
Vývoz ¹⁵	1 478	1 591	2 316	2 070	1 650	1 530
Celkové použitie ¹⁶	4 786	4 743	5 491	5 255	4 860	4 608
Konečné zásoby ¹⁷	613	136	738	546	376	322

Prameň: ŠÚ SR, MP SR - zahraničný obchod, apríl 2009¹⁸, s - skutočnosť - reality

1) Indicator, 2) Reality, 3) Outlook, 3a) Forecast, 4) Sown area, 5) Harvested area, 6) Hectare yield, 7) Production, 8) Initial stock, 9) Import, 10) Total supply, 11) Domestic consumption, 12) Food nutrition, 13) Sowing seed, 14) Other, 15) Export, 16) Total utilization, 17) Ending stock, 18) Sources: SO SR, MA SR- foreign trade, April 2009

V hospodárskom roku 2009/2010 sa predpokladá pokles osevných plôch fazule na 175 hektárov. Priemerná hektárová úroda sa odhaduje na úrovni 1,20 t/ha a produkcia na 204 ton. Celková ponuka fazule medziročne klesne na 4,9 tis. ton. Je predpoklad, že domáca spotreba fazule ako aj vývoz medziročne poklesne.

Priemerné mesačné ceny výrobcov fazule jedlej (Sk/t)

Average Producer Prices of Kidney Bean (SKK/t)

Tabuľka č. 7

Rok ¹	I.	II.	III.	IV.	V.	VI.	VII.	VIII.	IX.	X.	XI.	XII.
2001	16 520	16 540	17 100	17 050	17 350	17 220	17 240	17 120	17 050	17 100	16 450	16 250
2002	16 550	16 660	17 450	0	0	0	0	17 280	17 100	17 250	17 000	16 550
2003	16 610	16 680	19 000	0	0	0	0	17 050	17 000	17 190	17 030	16 440
2004	16 670	16 710	19 030	0	0	0	0	17 020	16 980	17 520	16 980	16 890
2005	17 220	16 970	18 050	0	0	0	0	17 140	16 760	17 340	16 720	16 690
2006	16 520	16 630	17 040	0	0	0	0	17 050	16 630	17 380	16 970	16 620
2007	16 730	16 860	17 030	0	0	0	0	16 760	16 590	17 340	17 120	16 450
2008	16 380	16 670	16 780	0	0	0	0	16 890	16 530	17 290	17 140	16 890

Prameň: ŠÚ SR² 1) Month/year, 2) Source: SO SR

2.3. Šošovica

Ponuka šošovice v hospodárskom roku 2007/2008 vzhľadom k nižšej produkcii a zásobám v porovnaní s predchádzajúcim hospodárskym rokom poklesla o 12,7 %. Domáca spotreba šošovice sa znížila o 11,4 %. Vývoz šošovice sa zvýšil na 1 553 ton. Zásoby šošovice na konci hospodárskeho roka klesli na 217 ton. Ceny výrobcov šošovice v roku 2007 boli nižšie o 2,8 % oproti roku 2006 a dosiahli 17 706 Sk/t.

Osevné plochy šošovice v roku 2008 sa zvýšili o 9,3 % na 468 hektárov, ale zberové plochy klesli až o 34,1 % na 284 hektárov. Priemerná hektárová úroda šošovice sa zvýšila o 22,9 % na 0,86 t/ha. Produkcia bola len 243 ton, t.j. nižšia oproti roku 2007 o 19,5 %. V dôsledku nižších počiatkových zásob a predpokladaného dovozu v objeme 2 500 ton celková ponuka medziročne poklesne o 23 %.

Bilancia šošovice na Slovensku (ha, t, t/ha)

Balance of Lentil in Slovakia (ha, t, t/ha)

Tabuľka č. 8

Ukazovateľ ¹	Skutočnosť ²				Odhad ³	Prognóza ^{3a}
	2004/05	2005/06	2006/07	2007/08	2008/09	2009/10
Osevná plocha ⁴	1 405	1 003	686	428	468 s	450
Zberová plocha ⁵	1 383	975	676	431	284 s	441
Hektárová úroda ⁶	1,14	1,29	1,10	0,70	0,86 s	1,05
Produkcia ⁷	1 575	1 262	745	302	243 s	463
Počiatkové zásoby ⁸	694	1 468	957	643	217	199
Dovoz ⁹	2 609	1 800	2 702	2 900	2 500	2 350
Celková ponuka ¹⁰	4 878	4 530	4 404	3 845	2 960	3 012
Domáca spotreba ¹¹	2 518	2 402	2 341	2 075	2 111	2 108
-potravínová ¹²	2 200	2 250	2 160	2 000	2 050	2 000
-osivárska ¹³	168	85	86	50	56	54
-ostatná ¹⁴	150	67	95	25	5	54
Vývoz ¹⁵	892	1 171	1 420	1 553	650	800
Celkové použitie ¹⁶	3 410	3 573	3 761	3 628	2 761	2 908
Konečné zásoby ¹⁷	1 468	957	643	217	199	104

Prameň: ŠÚ SR, MP SR - zahraničný obchod, Apríl 2009¹⁸, s - skutočnosť - reality

1) Indicator, 2) Reality, 3) Outlook, 3a) Forecast, 4) Sown area, 5) Harvested area, 6) Hectare yield, 7) Production, 8) Initial stock, 9) Import, 10) Total supply, 11) Domestic consumption, 12) Food nutrition, 13) Sowing seed, 14) Other, 15) Export, 16) Total utilization, 17) Ending stock, 18) Sources: SO SR, MA SR, - foreign trade, April 2009

Domáca spotreba mierne vzrastie vo všetkých smeroch užitia. Vývoz šošovice sa predpokladá na úrovni 650 ton. Celkové použitie šošovice sa odhaduje na 2 761 ton. Konečné zásoby poklesnú na 199 ton. Priemerná cena výrobcov šošovice v roku 2008 bola nižšia oproti roku 2007 o 2,3 % a dosiahla 17 293Sk/t.

V roku 2009 sa oševné plochy šošovice odhadujú na 450 hektárov. Produkcia šošovice vplyvom predpokladanej vyššej priemernej hektárovej úrody dosiahne 463 ton, t.j. 90,5 %-ný medziročný nárast. Celková ponuka šošovice sa zvýši na 3 012 ton. Celkové použitie sa odhaduje na 2 908 ton a zásoby na 104 ton.

Priemerné ceny výrobcov šošovice jedlej (Sk/t)

Average Producer Prices of Lentil (SKK/t)

Tabuľka č. 9

Mes./rok ¹	I.	II.	III.	IV.	V.	VI.	VII.	VIII.	IX.	X.	XI.	XII.
1999	18 110	18 100	18 520	18 570	18 760	20 000	19 850	18 032	19 533	19 750	19 500	19 590
2000	195 00	19 600	19 700	19 850	19 900	20 500	20 500	20 500	20 500	20 550	20 850	20 750
2001	20700	20 550	20 260	20 250	19 950	20 050	20 530	205 10	19 000	2 0580	20 000	20 000
2002	20 720	19 500	20 660	20 680	20 250	21 220	20 620	20 650	19 500	20 300	20 200	20 100
2003	20 800	19 530	20 000	20 000	20 300	21 000	20 000	20 000	20 000	20 000	20 000	20 000
2004	20 820	21 000	20 900	20 150	20 620	20 900	20 110	20 060	18 500	18 600	18 333	19 780
2005	20 180	19 860	19 920	19 840	20 440	20 620	19 960	19 980	18 000	18 700	18 000	17 770
2006	17 800	18 720	18 690	17 860	18 410	19 040	18 000	19 470	18 090	18 580	17 150	17 050
2007	17 640	18 470	18 310	17 670	18 140	17 600	17 930	18 120	17 500	18 160	16 500	16 320
2008	16 000	16 600	16 770	16 830	17 920	17 820	17 710	17 970	18 310	17 470	16 960	16 760

Prameň: ŠÚ SR²

1) Month/year, 2) Source: SO SR

2.4. Kŕmne strukoviny

V hospodárskom roku 2007/2008 produkcia kŕmnych strukovín medziročne klesla o 65 % v dôsledku 52,8 % zníženia plôch. Celková ponuka spolu s počiatočnými zásobami a dovozom dosiahla 4 233 ton. Domáca spotreba z titulu nižšej ponuky medziročne klesla o 55,5 % a dosiahla 3 989 ton, z toho kŕmivárska spotreba 3,6 tis. ton. Na zásobách zostalo 244 ton.

Vývoj osevných plôch vybraných druhov kŕmnych strukovín (ha)

Trends in Sown Areas of Selected Types of Fodder Legumes (ha)

Tabuľka č. 10

Ukazovateľ ¹	2001/02	2002/03	2003/04	2004/05	2005/06	2006/07	2007/08	2008/09
Peluška kŕmna ²	631	748	1 115	409	535	352	114	325
Vika ozimná a jarná ³	556	772	638	41	168	98	76	50
Bôb obyčajný ⁴	887	1 025	1 159	772	927	3 017	1 145	511
Ostatné kŕmne strukoviny ⁵	I	54	109	31	17	35	0	39
Miešanky strukovín ⁶	161	104	102	1 084	1 972	1 942	1 441	1067
Lupina siata ⁷	-	0,20	2,5	12	92	1 533	516	89
Spolu ⁸	2 238	2 703	3 126	2 349	3 711	6 977	3 292	2 081

Prameň: ŠÚ SR⁹

Poznámka: I = individuálny údaj¹⁰

1) Indicator, 2) Field peas, 3) Winter and spring vetch, 4) Broad bean, 5) Other fodder legumes, 6) Mixtures of legumes, 7) Lupine, 8) Total, 9) Source: SO SR, 10) Note: I = Individual data

V hospodárskom roku 2008/2009 sa kŕmne strukoviny pozbierali z 2 083 hektárov, medziročne poklesli o 22,9 %. Produkcia kŕmnych strukovín dosiahla 3 694 ton, t.j. nárast o 12,3 % v dôsledku zvýšenia priemernej hektárovej úrody na 1,77 t/ha. Celková ponuka

krmných strukovín sa odhaduje na 3 983 ton, čo je o 5,9 % menej ako v minulom hospodárskom roku. Krmná spotreba sa odhaduje nižšia o 8,3 %. S vývozom krmných strukovín nepočítame. Na zásobách zostane 233 ton.

Priemerná cena výrobcov bôbu v roku 2008 bola vyššia o 3,2 % v porovnaní s rokom 2007 a dosiahla 6 173 Sk/t.

V roku 2009 oševné plochy krmných strukovín predpokladáme na 2 300 hektárov. Pri predpokladanej priemernej hektárovej úrode 1,70 t/ha produkcia dosiahne 3 793 ton. Celková ponuka krmných strukovín sa odhaduje vo výške 4 061 ton.

Zberové plochy a produkcia krmných strukovín bez hrachu krmneho (ha, t, t/ha)

Harvested Area and Production of Fodder Legumes Exclude Fodder Peas (ha, t, t/ha)

Tabuľka č. 11

Ukazovateľ ¹	Zberová plocha ²			Produkcia ³			Hektárová úroda ⁴		
	2006	2007	2008	2006	2007	2008	2006	2007	2008
Peluška krmná ⁵	322	99	242	636	143	287	1,98	1,45	1,19
Vika siata ⁶	59	70	50	31	73	35	0,53	1,05	0,71
Bôb ⁷	2 681	1 050	504	3 330	1 046	500	1,24	0,99	0,99
Zmesi struk. a struk.-obil. ⁸	1 745	1 043	1 171	3 449	1 721	2 740	1,98	1,65	2,34
Ostatné strukoviny krmne ⁹	25	-	43	61	1	84	2,44	2,20	1,94
Lupina ¹⁰	1 497	441	73	1 900	304	48	1,27	0,69	0,66
Krmne strukoviny spolu ¹¹	6 329	2 703	2 083	9 407	3 288	3 694	1,49	1,22	1,77

Prameň: ŠÚ SR¹²

1) Indicator, 2) Harvested area, 3) Production, 4) Hectare yield, 5) Field peas, 6) Vetch (*Vicia sativum*), 7) Broad bean, 8) Legumes or legumes-grain mixture, 9) Other fodder legumes, 10) Lupine, 11) Fodder legumes in total, 12) Source: SO SR

Bilancia krmných strukovín na Slovensku bez hrachu siateho (ha, t, t/ha)

Balance of Fodder Legumes in Slovakia Excl. *Pisum Sativum* (ha, t, t/ha)

Tabuľka č. 12

Ukazovateľ ¹	Skutočnosť ²				Odhad ³	Prognóza ^{3a}
	2004/05	2005/06	2006/07	2007/08	2008/09	2009/10
Oševná plocha ⁴	2 349	3 711	6 977	3 292	2 081 s	2 300
Zberová plocha ⁵	2 405	3 060	6 329	2 703	2 083 s	2 231
Hektárová úroda ⁶	1,66	1,55	1,49	1,22	1,77 s	1,70
Produkcia ⁷	4 003	4 735	9 407	3 288	3 694 s	3 793
Počiatkové zásoby ⁸	131	19	257	862	244	233
Dovoz ⁹	15	583	168	83	45	35
Celková ponuka ¹⁰	4 149	5 337	9 832	4 233	3 983	4 061
Domáca spotreba ¹¹	4 116	5 080	8 970	3 989	3 750	3 976
-osivárska ¹²	816	770	720	339	370	621
-krmivárska ¹³	3 200	4 257	8 000	3 600	3 300	3 320
v tom: ¹⁴						
priame skrmovanie ¹⁵	1 200	1 520	4 500	2 000	1 700	1 720
krmne zmesi ¹⁶	2 000	2 737	3 500	1 600	1 600	1 600
-ostatná ¹⁷	100	53	250	50	80	35
Vývoz ¹⁸	14	0	0	0	0	12
Celkové použitie ¹⁹	4 130	5 080	8 970	3 989	3 750	3 988
Konečné zásoby ²⁰	19	257	862	244	233	73

Prameň: ŠÚ SR, MP SR- zahraničný obchod, apríl 2009²¹, s – skutočnosť - reality

1) Indicator, 2) Reality, 3) Outlook, 3a) Forecast, 4) Sown area, 5) Harvested area, 6) Hectare yield, 7) Production, 8) Initial stock, 9) Import, 10) Total supply, 11) Domestic consumption, 12) Sowing seed, 13) Fodder, 14) Of which, 15) Direct feeding, 16) Feeding mixtures, 17) Other, 18) Export, 19) Total utilization, 20) Ending stock, 21) Sources: SO SR, MA SR - foreign trade, April 2009

Priemerné ceny výrobcov bôbu (Sk/t)
Average Producer Prices of Broad Bean (SKK/t)

Tabuľka č. 13

Rok ¹	I.	II.	III.	IV.	V.	VI.	VII.	VIII.	IX.	X.	XI.	XII.
1999	0	5 620	5 650	5 420	5 370	0	0	5 050	5 525	5 980	5 930	5 730
2000	0	5 720	5 750	5 830	5 800	0	0	5 700	5 990	5 995	5 960	5 840
2001	00	5 730	5 780	5 700	5 830	0	0	5 750	6 030	6 050	6 290	6 080
2002	5 850	5 750	5 840	5 820	5 970	0	5 960	5 840	6 100	6 080	6 000	6 100
2003	5 920	5 820	5 900	5 890	6 150	0	5 980	6 070	6 090	6 090	5 990	6 080
2004	5 940	5 960	5 920	5 960	6 080	0	5 830	6 110	6 070	6 080	6 040	5 970
2005	6 000	5 950	5 940	5 980	6 120	0	5 930	6 160	6 050	6 170	6 020	5 980
2006	5 920	5 970	5 920	5 940	6 170	0	5 350	5 000	6 150	6 190	6 500	5 700
2007	6 080	6 090	5 950	5 990	6 130	0	5 420	5 030	6 240	6 540	6 500	5 981
2008	6 500	6 520	6 310	6 270	6 330	0	5 760	5 680	5 970	6 370	6 430	6 390

Prameň: ŠÚ SR² 1) Year, 2) Source: SO SR

3. SITUÁCIA NA TRHU V EÚ

V krajinách Európskej únie sa podiel strukovín na ornej pôde pohybuje v rozpätí od 1 % do 7 %, pričom v rozvojových krajinách tento podiel tvorí 15 % až 25 %. Strukoviny sú pre väčšinu producentov menej rentabilné ako obilniny. Najväčšia výmera strukovín na zrno je vo Francúzsku, Španielsku, Veľkej Británii, Nemecku a Taliansku. Produkcia týchto piatich krajín tvorí 80 % z celkovej produkcie strukovín EÚ-25.

Podľa údajov z Eurostatu z roku 2008 plochy strukovín v EÚ-27 v roku 2007 v porovnaní s rokom 2006 poklesli o 18,6 %, priemerné hektárové úrody o 8 % a produkcia o 22,3 %. Výmera hrachu sa medziročne znížila o 17,8 %, fazuľa + bôb + kŕmne strukoviny o 17,5 % a ostatné strukoviny o 22,5 %. Produkcia hrachu bola nižšia oproti roku 2006 o 31,1 %, fazuľa + bôb + kŕmne strukoviny o 14,9 %, naopak, produkcia ostatných strukovín vzrástla o 5,1 % v dôsledku zvýšenia priemernej hektárovej úrody o 35,4 %.

Plochy, priemerné hektárové úrody a produkcia strukovín v EÚ-27

Areas, Average Hectare Yields and Production of Legumes in the EU-27

Tabuľka č. 14

Ukazovateľ ¹	Výmera (tis ha) ²			Úroda (t/ha) ³			Produkcia (tis. t) ⁴		
	2005	2006	2007	2005	2006	2007	2005	2006	2007
Hrach ⁵	880	770	633	2,87	2,82	2,37	2 531	2 170	1 496
Fazuľa ⁶	496	520	429	3,02	2,53	2,82	1 492	1 273	1 083
Ostatné strukoviny ⁷	486	369	286	0,83	0,96	1,30	405	354	372
Spolu⁸	1 862	1 657	1 348	2,38	2,29	2,19	4 428	3 797	2 951

Prameň: Eurostat, JRC, MS, marec2008⁹

1) Indicator, 2) Area (thousand hectares), 3) Yield (t/ha), 4) Production (thousand tonnes), 5) Peas, 6) Bean, 7) Other legumes, 8) Total, 9) Source: Eurostat, JRC, MS, March 2008

V roku 2008 v EÚ-27 sa predpokladá, že oševné plochy strukovín sa zvýšia o 15,4 % na 1,556 mil. hektárov. Najvýraznejší nárast plôch sa očakáva pri fazuli + bôbe + kŕmnych strukovinách o 33,6 % a pri ostatných strukovinách o 27,6 %. Naopak, plochy hrachu poklesnú o 2,4 % na 618 tis. hektárov a produkcia o 19,3 %.

Ukazovateľ	Rok	Hrach			FazuPa + bôb			Krmné strukoviny			Ostatné strukoviny			Šošovica			Lupina		
		Plocha (tis. ha)	Produkcija (tis. t)	Úroda (t/ha)	Plocha (tis. ha)	Produkcija (tis. t)	Úroda (t/ha)	Plocha (tis. ha)	Produkcija (tis. t)	Úroda (t/ha)	Plocha (tis. ha)	Produkcija (tis. t)	Úroda (t/ha)	Plocha (tis. ha)	Produkcija (tis. t)	Úroda (t/ha)	Plocha (tis. ha)	Produkcija (tis. t)	Úroda (t/ha)
Litva	2004	11,50	22,00	1,91	2,30	5,30	2,30	2,30	5,30	2,30	16,70	30,20	1,81	:	:	:	2,60	2,80	1,08
	2005	12,30	21,10	1,72	3,90	5,80	1,49	3,90	5,80	1,49	19,60	32,00	1,63	:	:	:	4,90	4,90	1,00
	2006	14,80	15,80	1,07	4,40	3,00	0,68	4,40	3,00	0,68	23,80	16,10	0,68	:	:	:	11,90	4,80	0,40
	2007	15,60	24,20	1,55	1,80	2,70	1,50	2,18	4,58	2,10	23,30	29,50	1,27	:	:	:	10,40	7,90	0,76
Luxembursko	2004	0,40	1,41	3,58	0,10	0,29	2,86	0,10	0,29	2,86	0,01	0,03	2,25	:	:	:	0,00	0,00	:
	2005	0,33	1,09	3,27	0,12	0,38	3,07	0,12	0,38	3,07	0,01	0,00	0,44	:	:	:	0,01	0,01	1,43
	2006	0,26	0,84	3,25	0,08	0,27	3,40	0,08	0,27	3,40	0,04	0,08	2,23	:	:	:	0,01	0,03	1,86
	2007	0,26	0,70	2,30	0,08	0,10	2,20	0,08	0,27	3,40	0,04	0,08	2,23	:	:	:	0,01	0,03	1,56
Maďarsko	2004	21,74	64,42	2,96	1,33	2,14	1,60	0,18	0,27	1,53	0,86	0,98	1,14	0,47	0,44	0,93	0,20	0,22	1,06
	2005	19,96	49,40	2,47	1,52	3,20	1,91	0,27	0,50	1,85	0,80	1,11	1,44	0,52	0,57	1,10	0,21	0,39	1,88
	2006	20,20	49,40	2,45	1,17	2,90	1,44	0,36	:	:	0,70	1,04	1,18	0,38	0,50	:	0,30	0,60	:
	2007	18,90	48,84	2,58	1,10	:	:	:	:	:	0,60	:	0,30	:	:	:	0,30	:	:
Malta	2004	:	:	:	:	:	:	:	:	:	:	:	:	:	:	:	:	:	:
	2005	:	:	:	:	:	:	:	:	:	:	:	:	:	:	:	:	:	:
	2006	:	:	:	:	:	:	:	:	:	:	:	:	:	:	:	:	:	:
	2007	:	:	:	:	:	:	:	:	:	:	:	:	:	:	:	:	:	:
Holandsko	2004	2,72	14,10	5,19	2,74	11,50	4,20	0,52	3,40	6,58	:	:	:	:	:	:	0,01	:	:
	2005	2,32	9,82	4,23	1,54	6,80	4,42	0,44	2,83	6,42	0,01	:	:	:	:	:	0,01	:	:
	2006	1,01	4,60	4,55	1,61	4,42	2,74	0,51	2,51	4,93	0,01	:	:	:	:	:	0,01	:	:
	2007	0,90	3,40	3,89	1,40	5,00	3,66	:	:	:	:	:	:	:	:	:	:	:	:
Rakúsko	2004	39,32	122,13	3,11	2,84	7,76	2,74	2,84	7,76	2,74	2,37	4,94	2,09	:	:	:	0,20	0,61	3,00
	2005	36,04	90,26	2,50	3,55	10,23	2,88	3,55	10,23	2,10	3,32	6,99	2,10	:	:	:	0,35	1,04	3,00
	2006	32,65	89,94	2,75	4,56	12,26	2,69	4,56	12,26	2,12	3,74	7,96	2,13	:	:	:	0,47	1,42	3,00
	2007	28,10	56,70	2,02	4,50	10,06	2,24	4,48	10,06	2,13	3,30	7,00	2,00	:	:	:	0,40	1,30	3,00
Poľsko	2004	15,96	39,81	2,50	30,45	66,00	2,17	10,03	28,03	2,79	60,94	164,59	2,70	:	:	:	11,62	19,03	1,64
	2005	19,53	41,77	2,14	27,71	56,93	2,05	11,81	28,19	2,39	71,52	155,09	2,17	:	:	:	28,90	40,91	1,42
	2006	18,67	34,59	1,85	31,49	47,53	1,51	10,12	19,83	1,96	69,56	124,47	1,79	:	:	:	25,42	27,99	1,10
	2007	18,00	:	:	28,00	:	:	:	:	:	89,00	187,00	:	:	:	:	:	:	:
Portugalsko	2004	0,00	0,00	:	10,36	4,63	0,45	0,00	0,00	:	11,61	:	:	:	:	:	:	0,00	:
	2005	0,00	0,00	:	8,44	3,02	0,36	0,00	0,00	:	10,35	:	:	:	:	:	:	0,00	:
	2006	0,00	0,00	:	7,95	4,20	0,53	0,00	0,00	:	10,22	:	:	:	:	:	:	0,00	:
	2007	0,00	0,00	:	7,60	4,00	0,53	0,00	0,00	:	9,90	:	:	:	:	:	:	0,00	:
Rumunsko	2004	24,55	58,04	2,36	137,77	53,52	0,39	0,00	0,00	:	0,25	0,78	3,18	0,00	0,00	:	0,00	0,00	:
	2005	22,01	39,10	1,78	58,74	41,73	0,71	0,00	0,00	:	0,37	0,10	0,27	0,00	0,00	:	0,00	0,00	:
	2006	18,06	36,15	2,00	58,13	34,94	0,60	0,00	0,00	:	0,47	0,50	1,04	0,00	0,00	:	0,00	0,00	:
	2007	18,70	16,60	0,89	18,60	9,90	0,53	0,00	0,00	:	0,00	0,00	0,00	0,00	0,00	:	0,00	0,00	:
Slovinsko	2004	0,42	1,21	2,89	0,35	0,78	2,21	0,00	0,00	2,00	0,00	0,00	:	:	:	:	:	:	:
	2005	1,51	4,58	3,03	0,46	0,97	2,11	0,01	0,01	1,25	0,04	0,09	2,43	:	:	:	:	:	:
	2006	3,34	9,94	2,98	0,54	0,45	0,83	0,09	0,03	0,30	0,02	0,08	3,52	:	:	:	:	:	:
	2007	1,90	4,10	2,14	0,40	:	:	:	:	:	0,10	:	:	:	:	:	:	:	:
Slovensko	2004	11,00	32,57	2,96	1,51	2,00	1,32	0,77	1,37	1,78	2,58	3,01	1,17	1,40	1,58	1,12	0,01	0,00	0,00
	2005	12,24	28,21	2,30	1,68	2,00	1,19	0,70	4,70	0,91	3,25	4,66	1,43	1,00	1,26	1,26	0,09	0,00	0,00
	2006	9,75	22,20	2,28	3,71	3,88	1,05	0,68	6,80	0,79	4,65	6,82	1,47	0,69	0,75	1,09	1,53	1,90	1,24
	2007	9,20	16,40	1,78	1,80	:	:	:	:	:	2,60	:	:	0,40	:	:	0,50	:	:
Fínsko	2004	4,00	5,60	1,40	0,40	:	:	:	0,40	:	0,40	:	:	:	:	:	:	:	:
	2005	3,80	8,10	2,13	0,30	:	:	:	0,30	:	0,40	:	:	:	:	:	:	:	:
	2006	4,20	8,80	2,10	0,50	:	:	:	0,50	:	0,10	:	:	:	:	:	:	:	:
	2007	4,40	9,00	2,05	0,50	:	:	:	:	:	:	:	:	:	:	:	:	:	:
Švédsko	2004	26,64	88,00	3,30	6,28	12,40	1,97	5,51	12,20	2,21	0,36	:	:	:	:	:	0,36	:	:
	2005	24,16	65,40	2,71	7,14	:	:	:	6,43	14,90	2,32	0,40	:	:	:	:	0,00	:	:
	2006	19,32	50,80	2,63	6,77	:	:	:	6,12	13,00	2,12	0,10	:	:	:	:	0,00	:	:
	2007	13,40	38,10	2,85	6,07	:	:	:	5,53	:	:	0,00	:	:	:	:	0,00	:	:
Veľká Británia	2004	62,28	214,87	3,45	177,80	661,42	3,72	177,80	661,42	3,72	0,00	0,00	:	:	:	:	0,00	0,00	:
	2005	43,00	161,00	3,74	187,00	716,21	3,83	187,00	716,21	3,83	0,00	0,00	:	:	:	:	0,00	0,00	:
	2006	44,00	145,00	3,30	184,00	613,00	3,33	184,00	613,00	3,33	0,00	0,00	:	:	:	:	0,00	0,00	:
	2007	37,00	:	:	119,00	:	:	:	119,00	:	:	:	:	:	:	:	:	0,00	0,00

Prameň: EUROSTAT, marec 2008

Bilancia strukovín v jednotlivých krajinách EÚ-27 (tis. t)

Balance of Legumes in Individual EU-27 Countries (thousand tons)

Tabuľka č. 16

Ukazovateľ ¹	Rok ²	Produkcia ³	Dovoz ⁴	Vývoz ⁵	Konečné zásoby ⁶	Zmena ⁷ stavu zásob	Domáca spotreba ⁸	Spotreba na osivá ⁹	Straty ¹⁰	Spotreba na kŕmenie ¹¹
Belgicko ¹²	2005	9	421	58	:	0	372	1	4	368
	2006	8,1	416,4	59,5	:	0	364,9	0,4	3,7	360,7
	2007	:	:	:	:	:	:	:	:	:
Bulharsko ¹³	2005	21	21	2	:	0	40	2	0	0
	2006	17	21	1	:	0	37	2	0	0
	2007	:	:	:	:	:	:	:	:	:
Česká republika ¹⁴	2005	88,3	11,5	18,6	10,4	7,9	73,4	12	:	41
	2006	:	:	:	:	:	:	:	:	:
	2007	:	:	:	:	:	:	:	:	:
Dánsko ¹⁵	2005	91	19	29	21	0	81	5	:	72
	2006	50	21	21	13	-8	58	3	:	51
	2007	:	:	:	:	:	:	:	:	:
Nemecko ¹⁶	2005	622	89	97	43	13	601	39	6	520
	2006	486	93	86	29	14	507	41	5	415
	2007	400	110	73	15	-14	450	37	6	356
Estónsko ¹⁷	2005	3,3	0,6	0	0,5	-0,2	4,1	1,2	0	1,8
	2006	5,7	0,5	0	0,9	0,4	5,8	1,4	0,2	3,1
	2007	5,6	0,5	0,1	1,1	0,2	5,8	1,8	0,1	2,8
Írsko ¹⁸	2005	:	:	:	:	:	:	:	:	:
	2006	:	:	:	:	:	:	:	:	:
	2007	:	:	:	:	:	:	:	:	:
Grécko ¹⁹	2005	26,6	38,6	1,5	0	0	63,7	2,13	1,06	4
	2006	29,45	42,5	1,4	0	0	70,6	2,36	1,2	4
	2007	:	:	:	:	:	:	:	:	:
Francúzsko ²⁰	2005	2 104	112	810	186	-1	1 407	88	34	1 178
	2006	1 759	106	734	171	-31	1 162	98	27	962
	2007	:	:	:	:	:	:	:	:	:
Taliansko ²¹	2005	136	421	12	2	0	545	29	:	408
	2006	148	421	11	2	0	557	29	:	420
	2007	146	353	22	2	0	477	29	:	340
Lotyšsko ²²	2005	3,9	0,7	0	:	0	4	0,6	0	0
	2006	3,5	2,2	0,1	:	0	5,6	0,6	0	0
	2007	1,4	2,4	0,2	:	0	3,6	0,4	0	0
Litva ²³	2005	57,5	3,8	2,6	10	0,3	58	10	2	36
	2006	58,9	1,9	3,1	10,6	0,6	57,1	11	2	37
	2007	34,9	3,8	1,7	7,7	-2,9	39,9	12	1	21
Luxembursko ²⁴	2005	1,7	0,2	0,2	:	0	1,8	0,1	0	1,6
	2006	1,5	0,3	0,3	:	0	1,5	0,1	0	1,2
	2007	:	:	:	:	:	:	:	:	:
Maďarsko ²⁵	2005	68	13	13	21,5	15,7	52	2,3	0,8	30
	2006	54,2	13	14	21,7	0,2	54	2	0,6	27,5
	2007	53,4	14	12	23,4	1,7	53,7	2,3	0,7	27,9

pokračovanie tabuľky č. 16

Ukazovateľ ¹	Rok ²	Produkcia ³	Dovoz ⁴	Vývoz ⁵	Konečné zásoby ⁶	Zmena stavu zásob ⁷	Domáca spotreba ⁸	Spotreba na osivá ⁹	Straty ¹⁰	Spotreba na kŕmenie ¹¹
Malta ²⁶	2005	0	0,9	0	:	0	1	0	0	0
	2006	0	2,7	0	:	0	2,7	0	0	0
	2007	0	1,3	0	:	0	1,3	0	0	0
Holandsko ²⁷	2005	25,6	310,2	52,1	11,5	0	283,7	0,9	0,3	256,0
	2006	18,9	279,4	43,7	11,5	0	254,6	0,6	0,3	227,2
	2007	:	:	:	:	:	:	:	:	:
Rakúsko ²⁸	2005	134,8	5,6	7,2	:	0	133,2	8,1	4	117,7
	2006	107,5	3,2	11,2	:	0	99,5	7,3	3,2	86,9
	2007	110,2	3,2	6,9	:	0	106,5	6,4	3,3	94,6
Poľsko ²⁹	2005	269	18	6	:	0	281	18	5	189
	2006	297	18	7	:	0	308	21	4	214
	2007	207	24	2	:	0	229	017	2	155
Portugalsko ³⁰	2005	8	63	13	:	-3	61	1	0	15
	2006	8	63	13	:	-3	61	1	0	15
	2007	:	:	:	:	:	:	:	:	:
Rumunsko ³¹	2005	112,3	26,8	0,5	:	0	138,6	15	1	42,8
	2006	80,9	14,3	11,7	:	0	83,6	11,9	0,3	24,4
	2007	71,6	16,9	2,9	:	0	85,6	11,1	0,2	30,4
Slovensko ³²	2005	37,6	7,0	7,6	11,8	11,5	25,5	3,8	:	12,7
	2006	34,9	6,6	14,2	7,7	-4,1	31,4	3,9	4,8	12,9
	2007	32,9	9,4	9,0	10,2	2,5	30,9	3,7	2,1	16,1
Fínsko ³³	2005	13,1	1,1	0	:	:	14	1,3	:	7,4
	2006	:	:	:	:	:	:	:	:	:
	2007	:	:	:	:	:	:	:	:	:
Švédsko ³⁴	2005	107,4	3,5	17,1	:	:	93,8	7,4	1,4	78,9
	2006	85,4	4,7	7,6	:	:	82,5	7,1	1,2	68,1
	2007	:	:	:	:	:	:	:	:	:
Veľká Británia ³⁵	2005	:	:	:	:	:	:	:	:	:
	2006	:	:	:	:	:	:	:	:	:
	2007	:	:	:	:	:	:	:	:	:

Prameň: Eurostat, marec 2008

Španielsko, Cyprus, Slovinsko, Irsko a Veľká Británia neuvádzame, lebo údaje nemali³⁶

1) Indicator, 2) Year, 3) Production, 4) Import, 5) Export, 6) Ending stocks, 7) Change of stocks, 8) Domestic consumption, 9) Sowing seed consumption, 10) Losses, 11) Feed consumption, 12) Belgium, 13) Bulgaria, 14) Czech Republic, 15) Denmark, 16) Germany, 17) Estonia, 18) Ireland, 19) Greece, 20) France, 21) Italy, 22) Latvia, 23) Lithuania, 24) Luxembourg, 25) Hungary, 26) Malta, 27) Netherlands, 28) Austria, 29) Poland, 30) Portugal, 31) Romania, 32) Slovak Republic, 33) Finland, 34) Sweden, 35) Great Britain, 36) Source: Eurostat, 8) March 2008, Note: Spain, Cyprus, Slovenia, Ireland and Great Britain— data not available

4. SITUÁCIA NA TRHU VO SVETE

Svetová výmera strukovín na zrno (bez sóje) dosahuje podľa posledných dostupných údajov 73 mil. ha. Celosvetová produkcia strukovín sa pohybuje na úrovni 62 mil. ton a priemerná hektárová úroda 0,84 t/ha.

V hospodárskom roku 2007/2008 sa svetová produkcia hrachu zvýšila o 4 % v porovnaní s hospodárskym rokom 2006/2007 a dosiahla 10,6 mil. ton. Túto produkciu výrazne ovplyvnila Kanada, kde sa zberové plochy hrachu medziročne zvýšili o 17,2 % a produkcia

o 16,5 %. Ďalšou krajinou, kde sa výrazne zvýšila produkcia bola Austrália (79,8 %). Celková ponuka hrachu vo svete sa odhaduje na 10,046 mil. ton. Domáca spotreba sa očakáva na úrovni 9,746 mil. ton a konečné zásoby na 300 tis. ton.

Priemerné ceny výrobcov hrachu v suchom roku 2006 a 2007 sa zvyšovali v závislosti od druhu hrachu a smeru využitia. V jednotlivých krajinách a ich regiónoch boli veľmi rozdielne v závislosti od ponuky a dopytu. Napríklad v Kanade v roku 2008 boli priemerné ceny hrachu 23 % nižšie v porovnaní s rokom 2007. Pri šošovici došlo medziročne k zvýšeniu cien až o 8,7 % a pri fazuli o 11,7 %. V hospodárskom roku 2009/2010 sa predpokladá pokles cien výrobcov strukovín (tabuľka č. 21, 22, 23).

V roku 2008 sa predpokladá, že svetové plochy hrachu sa medziročne zvýšia o 1,5 % na 6,9 mil. hektárov. Vzhľadom na predpokladané 3,5 %-tné zvýšenie priemerných hektárových úrod produkcia by mala byť vyššia o 4,2 % a celková ponuka o 3,1 % v porovnaní s rokom 2007.

Svetová ponuka a použitie hrachu

World Supply and Utilization of Dry Peas

Tabuľka č. 17

Ukazovateľ ¹	25004/05	2005/06	2006/07	2007/08*	2008/09*
Zberová plocha (tis. ha) ²	6 847	6 690	6 760	6 800	6 900
Priemerná úroda (t/ha) ³	1,73	1,64	1,45	1,42	1,47
Produkcia v tis. t⁴					
Kanada ⁵	3 097	2 994	2 520	2 935	3 300
Čína ⁶	1 060	1 103	1 140	1 100	1 100
Rusko ⁷	1 243	1 127	1 158	1 000	1 000
Francúzsko ⁸	1 675	1 300	1 040	678	750
India ⁹	900	780	800	820	750
USA ¹⁰	572	679	637	752	696
Ukrajina ¹¹	636	616	485	500	500
Austrália ¹²	321	478	149	268	350
Nemecko ¹³	464	346	288	180	200
Veľká Británia ¹⁴	215	161	145	105	140
Ostatné krajiny ¹⁵	1 662	1 409	1 456	1 308	1 269
Produkcia spolu¹⁶	11 845	10 993	9 818	9 646	10 055
Počiatkové zásoby ¹⁷	600	1 100	800	400	300
Celková ponuka¹⁸	12 445	12 093	10 618	10 046	10 355
Celkové použitie ¹⁹	11 345	11 293	10 218	9 746	9 955
Konečné zásoby ²⁰	1 100	800	400	300	400
Konečné zásoby/celkové použitie (%) ²¹	10	7	4	3	4

Prameň²²: FAO, UNIP, USDA, ABARE and Statistics Canada- February 2008

* odhad²³, www.agr.gc.ca/mad-dam

1) Indicator, 2) Harvested area (thousand hectares), 3) Average hectare yield (ton per hectare), 4) Production in thousand tons, 5) Canada, 6) China, 7) Russian Federation, 8) France, 9) India, 10) USA, 11) Ukraine, 12) Australia, 13) Germany, 14) Great Britain, 15) Other countries, 16) Production in total, 17) Initial stock, 18) Total supply, 19) Total utilization, 20) Ending stock, 21) Ending stock / total utilization (%), 22) Source, 23) Forecast

Porovnanie plôch a produkcie jednotlivých druhov strukovín v Austrálii

Comparison of Areas and Production by Individual Types of Legumes in Australia

Tabuľka č. 18

Ukazovateľ ¹	Priemer 2000-2006 ²		2007/08 – prognóza ³	
	Plocha (ha) ⁴	Produkcia (t) ⁵	Plocha (ha) ⁴	Produkcia (t) ⁵
Lupina ⁶	805 764	798 211	454 200	371 100
Hrach ⁷	305 772	325 443	292 500	313 250
Cicer baraní ⁸	177 728	183 693	306 000	466 450
Šošovica ⁹	136 500	144 129	129 500	150 350
Fazuľa ¹⁰	186 543	247 644	132 500	192 500
Strukoviny spolu ¹¹	1 522 985	1 588 719	1 314 700	1 493 650

Prameň: Pulse Australia Market Overview – March 2008, www.pulseaus.com.au

1) Indicator, 2) Average of 2000-2006, 3) Prognosis, 4) Area (hectares), 5) Production (tones), 6) Lupine, 7) Peas, 8) Chickpea, 10) Bean, 11) Legumes in total

Projekcia plôch strukovín do roku 2016 v USA (akre)

Legumes Area Projection up to 2016 in USA (in acres)

Tabuľka č. 19

Rok ¹	2005	2006	2007	2008	2009	2010	2011	2012	2013	2014	2015	2016
Plocha ²	2,763	2,829	2,458	2,495	2,532	2,570	2,609	2,648	2,688	2,728	2,769	2,810

Prameň: USDA Agricultural Projections to 2016, February 2007, Poznámka 1 akre je cca 4 000 m²³

1) Year, 2) Area, 3) Note: 1 acre is circa 4000 m²

Bilancia strukovín spolu v Kanade (ha, t)

Balance of Legumes in Canada (hectares, tons)

Tabuľka č. 20

Ukazovateľ ¹	2005/06	2006/07	2007/08	2008/09*	2009/10*
Osevná plocha ²	2 846	2 431	2 771	2 900	2 935
Zberová plocha ³	2 742	2 377	2 732	2 828	2 880
Hektárová úroda ⁴	1,85	1,74	1,68	1,88	1,70
Produkcia ⁵	5 080	4 147	4 581	5 306	5 020
Dovoz (a) ⁶	157	133	123	106	93
Celková použitie ⁷	6 506	5 582	5 349	5 928	6 213
Vývoz (a) ⁸	3 954	3 737	3 859	3 680	3 775
Domáca spotreba (b) ⁹	1 187	1 200	973	1 148	1 243
Zmena stavu zásob ¹⁰	1 365	645	517	1 100	1 195

Prameň: Pulse and Special Crops Outlook, 6. March 2009, Agriculture and Agri-Food Canada

Poznámka: hospodársky rok začína 1. augusta a končí 31. júla nasledujúceho roka¹¹, * odhad

a) vrátane výrobkov¹² b) spotreba potravinárska, osivárska, krmivárska a straty¹³

1) Indicator, 2) Sown area, 3) Harvested area, 4) Hectare yield, 5) Production, 6) Import (a), 7) Total utilization, 8) Export (a), 9) Domestic consumption (b), 10) Change of stocks, 11) Note: Marketing year begins on 1 August and ends on 31 July of the next year, * estimation, 12) Including products, 13) Food, sowing seed and feed consumption and losses

Bilancia hrachu v Kanade (ha, t)

Balance of Peas in Canada (hectares, tons)

Tabuľka č. 21

Ukazovateľ ¹	2005/06	2006/07	2007/08*	2008/09*	2009/10*
Osevná plocha ²	1 303	1 261	1 469	1 617	1 500
Zberová plocha ³	1 267	1 231	1 443	1 582	1 470
Hektárová úroda ⁴	2,36	2,05	2,03	2,26	2,18
Produkcia ⁵	2 994	2 520	2 935	3 571	3 200
Dovoz (a) ⁶	76	60	38	19	25
Celková použitie ⁷	3 665	2 943	3 140	3 845	4 125
Vývoz (a) ⁸	2 567	1 969	2 201	2 150	2 275
Domáca spotreba (b) ⁹	658	807	684	795	900
Zmena stavu zásob ¹⁰	440	167	255	900	950
Priemerná cena (USD/t) ¹¹	120	180	305	205-235	195-225

Prameň: Pulse and Special Crops Outlook, 6. March 2009, Agriculture and Agri-Food Canada

Poznámka: hospodársky rok začína 1. augusta a končí 31. júla nasledujúceho roka¹², * odhad

a) vrátane výrobkov¹³ b) spotreba potravinárska, osivárska, krmivárska a straty¹⁴

1) Indicator, 2) Sown area, 3) Harvested area, 4) Hectare yield, 5) Production, 6) Import (a), 7) Total utilization, 8) Export (a), 9) Domestic consumption (b), 10) Change of stocks, 11) Average price, 12) Note: Marketing year begins on 1 August and ends on 31 July of the next year, * estimation, 13) Including products, 14) Food, sowing seed and feed consumption and losses

Bilancia fazule v Kanade (ha, t)

Balance of Bean in Canada (hectares, tons)

Tabuľka č. 22

Ukazovateľ ¹	2005/06	2006/07	2007/08*	2008/09*	2009/10*
Osevná plocha ²	192	178	153	147	140
Zberová plocha ³	172	176	153	145	138
Hektárová úroda ⁴	1,85	2,12	1,82	1,84	2,03
Produkcia ⁵	318	373	277	266	280
Dovoz (a) ⁶	39	41	50	54	40
Celková použiťie ⁷	362	444	367	340	350
Vývoz (a) ⁸	284	349	295	255	265
Domáca spotreba (b) ⁹	48	55	52	50	50
Zmena stavu zásob ¹⁰	30	40	20	30	35
Priemerná cena (USD/t) ¹¹	495	520	725	780-810	750-780

Prameň: Pulse and Special Crops Outlook, 6. March 2009

Agriculture and Agri-Food Canada

Poznámka: hospodársky rok začína 1. augusta a končí 31. júla nasledujúceho roka, * odhad¹²

a) vrátane výrobkov¹³

b) spotreba potravinárska, osivárska, krmivárska a straty¹⁴

1) Indicator, 2) Sown area, 3) Harvested area, 4) Hectare yield, 5) Production, 6) Import (a), 7) Total utilization, 8) Export (a), 9) Domestic consumption (b), 10) Change of stocks, 11) Average price, 12) Note: Marketing year begins on 1 August and ends on 31 July of the next year, * estimation, 13) Including products, 14) Food, sowing seed and feed consumption and losses

Bilancia šošovice v Kanade (ha, t)

Balance of Lentils in Canada (hectares, tons)

Tabuľka č. 23

Ukazovateľ ¹	2005/06	2006/07	2007/08*	2008/09*	2009/10*
Osevná plocha ²	803	516	540	652	775
Zberová plocha ³	785	504	534	631	764
Hektárová úroda ⁴	1,48	1,38	1,37	1,46	1,31
Produkcia ⁵	1 164	693	734	920	1 000
Dovoz (a) ⁶	8	13	9	9	5
Celková použiťie ⁷	1 417	1 191	942	974	1 015
Vývoz (a) ⁸	671	852	810	850	810
Domáca spotreba (b) ⁹	271	140	86	114	125
Zmena stavu zásob ¹⁰	475	199	46	10	80
Priemerná cena (USD/t) ¹¹	230	310	635	660-690	495-525

Prameň: Pulse and Special Crops Outlook, 6. March 2008, Agriculture and Agri-Food Canada

Poznámka: hospodársky rok začína 1. augusta a končí 31. júla nasledujúceho roka, * odhad¹²

a) vrátane výrobkov¹³

b) spotreba potravinárska, osivárska, krmivárska a straty¹⁴

1) Indicator, 2) Sown area, 3) Harvested area, 4) Hectare yield, 5) Production, 6) Import (a), 7) Total utilization, 8) Export (a), 9) Domestic consumption (b), 10) Change of stocks, 11) Average price, 12) Note: Marketing year begins on 1 August and ends on 31 July of the next year, * estimation, 13) Including products, 14) Food, sowing seed and feed consumption and losses

PRÍLOHY

NARIADENIE KOMISIE (ES) č. 1031/2008 z 19. septembra 2008, ktorým sa mení a dopĺňa príloha I k nariadeniu Rady (EHS) č. 2658/87 o colnej a štatistickej nomenklatúre a Spoločnom colnom sadzobníku

Commission Regulation (EC) No 1031/2008 of 19 September 2008 amending the Annex to the Council Regulation (EEC) No. 2658/87 on the tariff and statistical nomenclature and on the Common Customs Tariff Book

Príloha č. 1
Appendix No. 1

Číselný znak KN ¹	Názov tovaru ²	Zmluvné Clo (%) ³	Doplnkové jednotky ⁴
0713	Suché strukoviny, vylúpané, ošúpané alebo neošúpané, lámané alebo nelámané ⁵		
0713 10	-Hrach ⁶ (<i>Pisum sativum</i>)		
0713 10 10	--Na siatie ⁷	bez cla	
0713 10 90	--Ostatný ⁸	bez cla	
0713 20 00	-Cícer ⁹ (<i>Garbanzos</i>):	bez cla	
0713 31 00	-Fazuľa ¹⁰ (<i>Vigna spp.</i> , <i>Phaseolus spp.</i>) --Fazuľa druhov <i>Vigna mungo</i> (L.) Hepper alebo <i>Vigna radiata</i> (L.) Wilczek: ¹¹	bez cla	
0713 32 00	--Malá červená fazuľa ¹² (<i>Adzuki</i>) (<i>Phaseolus</i> alebo <i>Vigna angularis</i>):	bez cla	
0713 33	--Fazuľa obyčajná ¹³ (<i>Phaseolus vulgaris</i>):		
0713 33 10	---Na siatie ⁷	bez cla	
0713 33 90	---Ostatná ⁸	bez cla	
0713 39 00	--Ostatné ⁸	bez cla	
0713 40 00	-Šošovica ¹⁴	bez cla	
071350 00	-Bôb (<i>Vicia faba</i> var. <i>major</i>) a konský bôb ¹⁵ (<i>Vicia faba</i> var. <i>equina</i> , <i>Vicia faba</i> var. <i>minor</i>)	3,2	
0713 90	-Ostatné: ⁸	3,2	
0713 90 10	--Na siatie ⁷	3,2	
0713 90 90	--Ostatné ⁸	3,2	

Prameň: Colný sadzobník EÚ na rok 2009 ¹⁶

1) Customs Tariff Book Item, 2) Description, 3) General duty, 4) Contractual duty, 5) Dried leguminous vegetables, shelled, whether or not skinned or split, 6) Peas, 7) For sowing, 8) Other, 9) Chickpeas, 10) Bean, 11) Bean of the species *Vigna mungo* (L.) Hepper or *Vigna radiata* (L.) Wilczek, 12) Small red bean, 13) Kidney bean, 14) Lentils, 15) Broad bean (*Vicia faba* var. *major*) and horse bean, 16) Source: Customs Tariff Book 2009

Dovoz strukovín do SR v tonách
Import of Legumes to Slovakia in Tonnes

Príloha č. 2
Appendix No. 2

Položka colného sadzob. ¹	Názov tovaru ²	2003	2004	2005	2006	2007	2008
0713	Strukoviny suché vylúp., tiež ošúp., alebo drvené ³	8 093	8 944	6 793	8 242	9 724	11 493
0713 10	Hrach (Pisum sativum) ⁴	785	1 885	546	790	1 407	2 569
0713 33	Fazuľa obyčajná (Phaseolus spp) ⁵	114	4 345	3 814	4 249	4 885	4 872
0713 20 00	Cícer (Garbanzos) ⁶	31	47	56	3	34	113
0713 31 00	Fazuľa druhov Vigna mungo, Hepper alebo Vigna radiata, Wilczek ⁷	11	2	0	0	0	0
0713 32 00	Malá červená fazuľa (Adzuki), (Phaseolus alebo Vigna angularis) ⁸	151	86,5	52	32	12	123
0713 40 00	Šošovica ⁹	2 351	2 482	2 312	2 343	3 227	3 816
0713 50 00	Bôb (Vicia faba var. major) a kónský bôb ¹⁰	3	15	0	592	0	0

Prameň: ŠÚ SR, Colné riaditeľstvo SR, MP SR, apríl 2009¹¹

1) Customs Tariff Book Item, 2) Description, 3) Dried leguminous vegetables, shelled, whether or not skinned or split, 4) Peas, 5) Kidney bean including white peabeans, 6) Chickpeas, 7) Bean of the species Vigna mungo (L.) Hepper or Vigna radiata (L.) Wilczek, 8) Small red bean, 9) Lentils, 10) Broad bean (Vicia faba var. major) and horse bean, 11) Source: Customs Directorate of the SR, RIAFE, SO SR, freign trade, 1. April 2008

Vývoz strukovín zo SR v tonách
Export of Legumes from Slovakia in Tonnes

Príloha č. 3
Appendix No. 3

Položka colného sadzob. ¹	Názov tovaru ²	2003	2004	2005	2006	2007	2008
0713	Strukoviny suché vylúp., tiež ošúp., alebo drvené ³	12 689	7 543	12 922	12 521	8 999	5 525
0713 10	Hrach (Pisum sativum) ⁴	8 713	4 739	9 852	9 136	5 071	1 936
0713 33	Fazuľa obyčajná (Phaseolus spp) ⁵	360	1 494	1 948	1 828	2 181	1 916
0713 20 00	Cícer (Garbanzos) ⁶		16	0	2	0	23
0713 31 00	Fazuľa druhov Vigna mungo, Hepper alebo Vigna radiata, Wilczek ⁷	0	0	0	0	0	0
0713 32 00	Malá červená fazuľa (Adzuki), (Phaseolus alebo Vigna angularis) ⁸	27	3,6	0	0	0	0
0713 40 00	Šošovica ⁹	1 265	843	1 117	1 112	1 546	1 616
0713 50 00	Bôb (Vicia faba var. major) a kónský bôb ¹⁰	22	177	0	0	0	34

Prameň: ŠÚ SR, Colné riaditeľstvo SR, MP SR, apríl 2009¹¹

1) Customs Tariff Book Item, 2) Description, 3) Dried leguminous vegetables, shelled, whether or not skinned or split, 4) Peas, 5) Kidney bean including white peabeans, 6) Chickpeas, 7) Bean of the species Vigna mungo (L.) Hepper or Vigna radiata (L.) Wilczek, 8) Small red bean, 9) Lentils, 10) Broad bean (Vicia faba var. major) and horse bean, 11) Source: Customs Directorate of the SR, RIAFE, SO SR, freign trade, 18. April 2009

Vlastné náklady a výnosy v Sk u hrachu jedlého v roku 2007

Actual Costs and Revenues of Edible Peas in SKK in 2007

Príloha č. 4
Appendix No. 4

Ukazovateľ ¹	Výrobná oblasť ²					SR ⁸
	Kukuričná ³	Repárska ⁴	Zemiak. ⁵	Zemiak. ovsená ⁶	Horská ⁷	
Osivá nakúpené ¹⁰	1 514	-	-	-	0	1 715
Osivá vyrobené ¹¹	706	-	-	-	0	625
Hnojivá nakúpené ¹²	1 091	-	-	-	0	1 161
Hnojivá vyrobené ¹³	543	-	-	-	0	658
Chemické ochranné prostriedky ¹⁴	1 041	-	-	-	0	1 446
Ostatný priamy materiál ¹⁵	72	-	-	-	0	106
Mzdy a odmeny priame ⁹	118	-	-	-	0	137
Sociálne náklady ¹⁶	33	-	-	-	0	45
Opravy a udržiavanie ¹⁷	0	-	-	-	0	34
Odpisy HIM ¹⁸	2	-	-	-	0	59
Agrochemické služby ¹⁹	24	-	-	-	0	109
Ost. priame náklady a služby ²⁰	2 190	-	-	-	0	1 778
Náklady pomocných činností ²¹	3 870	-	-	-	0	4 291
Zníženie nákladov o zúčt. výnosy ²²	-102	-	-	-	0	-72
Priame náklady spolu²³	11 102	-	-	-	0	12 092
Réžia výrobná ²⁴	795	-	-	-	0	1 043
Réžia správna ²⁵	2 006	-	-	-	0	1 826
VN celkom na ha²⁶	13 903	-	-	-	0	14 961
Úroda v t/ha ²⁷	1,63	-	-	-	0	1,83
VN hlavného výrobku na ha ²⁸	13 893	-	-	-	0	14 953
VN vedľajšieho výrobku na ha ²⁹	11	-	-	-	0	8
VN na 1 tonu³⁰	8 520	-	-	-	0	8 153
Výnosy na ha ³¹	12 962	-	-	-	0	12 962
z toho tržby na ha ³²	9 993	-	-	-	0	8 158
Dotácia na ha spolu ³³	1 705	-	-	-	0	1 442
Výnosy na ha hl. výrobku ³⁴	12 951	-	-	-	0	12 954
Hospodársky výsledok na ha ³⁵	-941	-	-	-	0	-1 999
Hospodársky výsl. na ha hl. výrobku ³⁶	-941	-	-	-	0	-1 999
Hospodársky výsledok na t ³⁷	-577	-	-	-	0	-1 092
Počet podnikov ³⁸	6	2	3	2	0	13

Poznámka: ak sú vo výrobnjej oblasti len traja respondenti údaje sa nepublikujú³⁹

Prameň: Vlastné náklady a výsledky hospodárenia poľnohospodárskych podnikov v SR za rok 2007 v triedení podľa výrobných oblastí. Bratislava, VÚEPP, 2008⁴⁰

1) Indicator, 2) Production area type, 3) Maize, 4) Beet, 5) Potato, 6) Potato -oats, 7) Mountain, 8) SR in total, 9) Wages costs, 10) Purchased seeds stock, 11) Produced seeds stock, 12) Purchased fertilizers, 13) Produced fertilizers, 14) Chemical preserved means, 15) Other direct material, 16) Social costs, 17) Repairs and maintenance, 18) Depreciation of tangible investment property (tangible assets), 19) Agrochemical services, 20) Other direct costs, 21) Costs of subsidiary activities, 22) Items accom. direct costs, 23) Direct costs in total, 24) Production overhead, 25) Administration overhead, 26) Actual costs in total per ha, 27) Yield in t/ha, 28) Actual costs of main product per ha, 29) Actual costs of by product per ha, 30) Actual costs per ton, 31) Revenues per ha, 32) Revenue form sales, 33) Subsidies per hectare in total, 34) Revenues per ha of main product 35) Econ. result per ha, 36) Econ. result per ha of main product, 37) Econ. result per ton, t, 38) Number of enterprises, 39) Note: Data are not published if less than three respondents are occurred in the production sphere. 40) Source: Actual costs and economic results of agricultural enterprises in the SR in 2007, classified by type of production area. Bratislava, RIAFE 2008

Dielo a jeho časti je možné publikovať len s písomným súhlasom nositeľa autorského práva.

Strukoviny

Vydal: Výskumný ústav ekonomiky poľnohospodárstva a potravinárstva v Bratislave a Ministerstvo pôdohospodárstva SR. Vydanie prvé. Náklad 30 výtlačkov. Rozsah 32 strán, v tom 23 tabuliek, 1 graf a 4 prílohy.

ISBN 978-80-8058-523-5
EAN 9788080585174

Summary

In the marketing year 2007/2008, legumes supply was decreased to 40,9 thousand tons in comparison with the previous year due to decreased production (by 29 %) and average hectare yields (by 10,8 %). In comparison with the marketing year 2006/2007, domestic consumption of legumes was decreased by 6 136 tons. Consumption of legumes was decreased by all its types (food, seed, fodder). The share of fodder consumption in total using reached 38,4 %. As compared to the previous year, export of legumes was decreased by 16,4 % (to 8 163 tons) following a significant decrease of peas export (by 24,9 %). Total using of legumes was decreased by 18,4 % (to 34,2 thousand tons) per year. Ending stocks were decreased by 411 tons and they reached the level of 6,7 thousand tons as compared to the marketing year 2006/2007.

In 2007 in comparison with 2006, producer prices of legumes were higher of: peas (by 4,7 %), broad bean (by 1,9 %) and bean (by 0,5 %). Vice versa, prices were decreased of lentil (by 2,8%) and fodder peas (by 0,3 %).

In 2008, sown areas of legumes were decreased by 19,8 % to 10 933 hectares. Total production of legumes reached only 17 728 tons, i.e. it was the lowest production volume in the history of legumes growing in Slovakia. Average hectare yields were higher by 6,2 % as compared to 2007. Production of food legumes was decreased by 30,1 % per year. Vice versa, production of fodder legumes was increased by 12,3 %.

Edible legumes shared with 79,2 % on total legumes production and fodder legumes with 20,8 %. Total supply of legumes is estimated to reach the level of 32,3 thousand tons. In comparison with the last marketing year, import will be decreased by 24,3 %.

On the total legumes supply ending stocks will be shared with 20,6 %, production with 54,9 % and import with 24,5 %. Domestic consumption of legumes is estimated to be lower by 9,6 % due to a decrease of farm animal numbers, sown areas and food consumption. Export is expected to reach the level of 7 163 tons, it means a decrease by 12,3 % per year. Ending stocks are estimated to reach the level of 1 568 tons, i.e. a decrease by 76,4 %.

In 2008 in comparison with the previous year, producer prices were higher by fodder legumes (at the interval of 3,2 %-9,8 %) and food peas (its prices were increased by 27,1 %). Vice versa, as compared to 2007, prices of lentil and bean were lower by 2,3 % and 0,4 %, respectively.

In 2009, sown areas of legumes are estimated to reach approximately 10 945 hectares and production is expected to reach 19 969 tons. Total supply of legumes is expected to be at the level of 29,3 thousand tons.