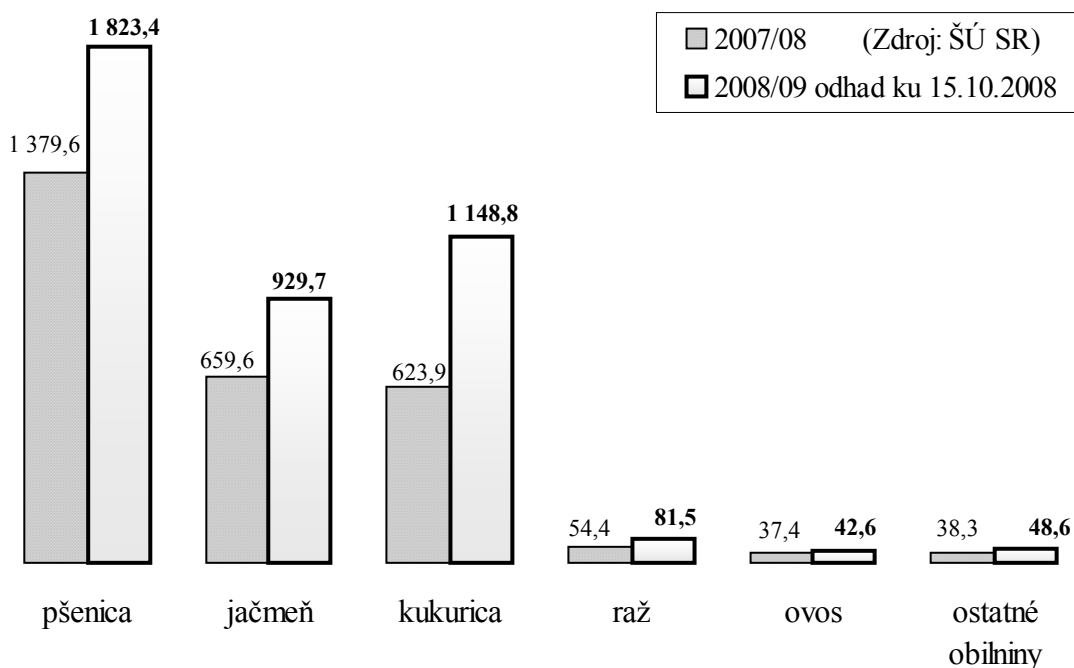


Výskumný ústav ekonomiky poľnohospodárstva a potravinárstva
Ministerstvo pôdohospodárstva Slovenskej republiky

OBILNINY

Situačná a výhľadová správa k 30.6.2008

Produkcja obilnín v hospodárskom roku 2007/08 a odhad na hospodársky rok 2008/09 v Slovenskej republike (v tis. tonách)



Bratislava,
november 2008

Autor:

Ing. Ivan MASÁR

Technická spolupráca:

Miroslava MORÁROVÁ

Zdroje informácií:

- Colné riaditeľstvo SR
- Eurostat
- Ministerstvo pôdohospodárstva Slovenskej republiky
- Ministerstvo poľnohospodárstva USA
- Pôdohospodárska platobná agentúra
- Official Journal of the European Union
- Radel, s.r.o.
- Slovenské centrum poľnohospodárskeho výskumu-Výskumný ústav rastlinnej výroby
- Štatistický úrad Slovenskej republiky
- Výskumný ústav ekonomiky poľnohospodárstva a potravinárstva Bratislava
- Výskumný ústav pôdoznanectva a ochrany pôdy

Autor touto cestou ďakuje za spoluprácu všetkým uvedeným organizáciám a ich odborným pracovníkom.

Text neprešiel jazykovou korektúrou a za odbornosť zodpovedá autor.

**© VÚEPP Bratislava
ISSN 1337-4478**

Zoznam skratiek

CIF	Cost, insurance, freight (dodacia podmienka v medzinárodnom obchode náklady, poistné a prepravné platené)
EÚ	Európska únia
EHS	Európske hospodárske spoločenstvo
ES	Európske spoločenstvo
IC	Intervenčné centrá
FAPRI	Food and Agricultural Policy Research Institute (Výskumný ústav pre stratégiu potravinárstva a poľnohospodárstva)
GATT	General Agreement on Tariffs and Trade (Všeobecná dohoda o clách a obchode)
hl	hektoliter
mil. t	milión ton
m.j.	merná jednotka
MP SR	Ministerstvo pôdohospodárstva Slovenskej republiky
PPA-ATIS	Pôdohospodárska platobná agentúra, odbor Agrárne trhové informácie Slovenska
Sk/t	slovenských korún za tonu
ŠÚ SR	Štatistický úrad Slovenskej republiky
tab.	tabuľka
t/ha	ton z hektára
tis. ha	tisíc hektárov
tis. t	tisíc ton
USDA	US Department for Agriculture (Ministerstvo poľnohospodárstva USA)
VÚEPP	Výskumný ústav ekonomiky poľnohospodárstva a potravinárstva

Obsah	strana
Úvod	5
1. Súhrn	5
2. Organizácia trhu s obilninami	6
2.1. Regulačná a podporná politika trhu obilnín v Slovenskej republike	6
2.1.1. Legislatíva	6
2.1.2. Pravidlá spoločnej organizácie trhu s obilninami	8
2.1.3. Predaj intervenčne nakúpených obilnín	8
2.1.4. Predaj na výrobu bio-palív	9
2.1.5. Regulácia trhu EÚ smerom k tretím krajinám	10
3. Bilancie obilnín v Slovenskej republike	12
3.1. Pšenica	13
3.2. Jačmeň	14
3.3. Raž	15
3.4. Ovos	16
3.5. Kukurica	17
3.6. Ostatné obilniny	18
4. Výrobky z obilnín v Slovenskej republike	19
4.1. Výrobky mlynského priemyslu	19
4.2. Zásoby	19
5. Zahraničný obchod	20
6. Spotreba	21
7. Trh s obilninami v EÚ	22
8. Trh s obilninami vo svete	28

PRÍLOHY

- č. 1 Nákupné ceny obilnín v poľnohospodárstve SR
- č. 2 Nákupné ceny obilnín od producentov v SR
- č. 3 Spotrebiteľské ceny výrobkov z obilnín v SR
- č. 4 Odbytové ceny výrobkov z obilnín od spracovateľov v SR
- č. 5 Vybrané údaje z Colného sadzovníka
- č. 6-7 Vydané exportné a importné licencie

Summary

In the marketing year 2007/2008, total grain supply amounted 4 104,5 thousand tons, it means less by 359,0 thousand tons (8,0%) in comparison with the previous year. Domestic consumption of grains was higher by 6,8 thousand tons (0,3%) than in the previous year because of the increased consumption for non food use by 85,3 thousand tons (by 32,6%).

A decrease of farm animals numbers resulted in the lower volume of food consumption by 80,8 thousand tons (8,3%). In comparison with the same period of the previous year in the marketing year 2007/2008, the volume of grains export was decreased by 629,0 thousand tons (43,2%) and the volume of grains import was increased by 58,7 thousand tons (11,6%).

In the marketing year 2007/2008, supply of wheat was decreased by 69,6 thousand tons (by 4,0%) in comparison with the previous year. Import was lower by 82,1 thousand tons (60,1%). Domestic consumption of wheat was decreased by 56,7 thousand tons (5,0%) due to the lower volume of feed consumption by 73,2 thousand tons (16,2%).

Supply of barley included with beginning stocks and increased import was by 35,7 thousand tons (3,9%) higher than in the previous year. In the marketing year 2007/2008, import of barley was increased by 60,8 thousand tons (53,7%) in comparison with the previous year. Total domestic consumption was increased by 59,8 thousand tons (10,6%) due to the increased non-food consumption by 89,1 thousand tons and relatively the constant volume of other use.

In the marketing year 2007/2008 in comparison with the previous year, consumption of rye at domestic market was decreased by 11,1 thousand tons (19,9%), because food use was decreased by 7,7 thousand tons (26,6%) and food consumption by 10,0 thousand tons (53,8%). As compared to the previous year, the volume of rye import was decreased by 22,7 thousand tons. Vice versa, the volume of export was increased by 6,2 thousand tons.

In the marketing year 2007/2008 in comparison with the previous year, supply of maize was lower by 332,9 thousand tons (19,9%) in spite of the increased import by 99,7 thousand tons (43,5%) and significantly decreased export by 575,1 thousand tons (73,0%). Domestic consumption of maize was increased by 26,4 thousand tons (4,1%).

Producer prices of grains remained in increasing also in the first half-year of 2008. On June of 2008 as compared to the same period of the previous year, according to data of the Statistical Office of the Slovak Republic, producer price of food wheat was higher by SKK 1 693 per ton (30,9%), of malt barley by SKK 1 174 per ton (21,2%), of food rye by SKK 1 431 per ton (26,6%) and of grain maize by SKK 681 per ton (12,0%).

On June of 2008 in comparison with the same period of 2007, consumer price of wheat flour was higher by SKK 3,81 per kilogram (33,2%), of dark bread by SKK 6,22 per kilogram (20%) and of white roll by SKK 0,37 per piece (25,3%).

Úvod

Situačná a výhľadová správa o obilninách prináša definitívne údaje o osevných, zberových plochách, produkcii a priemernej hektárovej úrode v sektore obilnín v hospodárskom roku 2007/08 na základe údajov ŠÚ SR a spoločnosti Radela. Súčasne na základe údajov ku 1. júlu 2008 predkladá výhľady úrody na hospodárske roky 2008/09 a 2009/10. Správa obsahuje informácie o regulačnej a podpornej politike na trhu s obilninami v SR a pravidlá spoločnej organizácie trhu s obilninami v EÚ. Obsahuje vybrané informácie o trhu obilnín v EÚ a vo svete.

Správa čerpá vstupné údaje z oficiálnych štatistických zisťovaní ŠÚ SR, MP SR, PPA, Colného riaditeľstva SR a zisťovaní Výskumného ústavu ekonomiky poľnohospodárstva a potravinárstva Bratislava. Správa je k dispozícii na Výskumnom ústave ekonomiky poľnohospodárstva a potravinárstva v Bratislave a na internetovej stránke <http://www.vuepp.sk/>.

Súhrn

Celková ponuka obilnín v hospodárskom roku 2007/08 z dôvodu nižšej úrody predstavovala 4 104,5 tis. ton, čo je o 359,0 tis. ton (o 8,0%) menej ako ponuka predchádzajúceho hospodárskeho roku. Domáca spotreba obilnín bola o 6,8 tis. ton (0,3%) väčšia ako v minulom hospodárskom roku, hlavne s ohľadom na zvýšenie spotreby na nepotravinárske účely o 85,3 tis. ton (o 32,6%). Pokles stavov hospodárskych zvierat sa odzrkadlil v znížení kŕmnej spotreby o 80,8 tis. ton (8,3%). Export obilnín bol v hospodárskom roku 2007/08 o 629,0 tis. ton (43,2%) nižší ako za obdobie 2006/07 a import sa zvýšil o 58,7 tis. ton (11,6%).

Ponuka pšenice sa v porovnaní so stavom v hospodárskom roku 2006/07 znížila o 69,6 tis. ton (4,0%). Dovoz bol nižší o 82,1 tis. ton (60,1%). Domáca spotreba pšenice z dôvodu nižšej kŕmnej spotreby o 73,2 tis. ton (16,2%) poklesla o 56,7 tis. ton (5,0%).

Stav ponuky jačmeňa spolu s počiatočnými zásobami a vyšším dovozom bol o 35,7 tis. ton (3,9%) vyšší ako v minulom období. Dovoz jačmeňa v hospodárskom roku 2007/08 stúpol v porovnaní s predchádzajúcim obdobím o 60,8 tis. ton (53,7%). Zvýšenie nepotravinárskej spotreby jačmeňa o 89,1 tis. ton sa pri relatívne nezmenenom ostatnom použití prejavilo v navýšení celkovej domácej spotreby o 59,8 tis. ton (10,6%).

Spotreba raže na domácom trhu poklesla oproti hospodárskemu roku 2006/07 o 11,1 tis. ton (19,9%), keďže sa znížilo potravinárske použitie o 7,7 tis. ton (26,6%) a kŕmna spotreba o 10,0 tis. ton (53,8%). Import raže bol v medzisezónnom porovnaní nižší o 22,7 tis. ton a naopak, export sa zvýšil o 6,2 tis. ton.

Ponuka kukurice bola na slovenskom trhu v hospodárskom roku 2007/08 v porovnaní s predchádzajúcim obdobím nižšia o 332,9 tis. ton (19,9%) hoci sa doviezlo o 99,7 tis. ton (43,5%) viac a vývoz veľmi výrazne klesol o 575,1 tis. ton (73,0%). Domáca spotreba kukurice sa zvýšila o 26,4 tis. ton (4,1%).

Rast nákupných cien obilnín od pestovateľov pokračoval aj v prvom polroku 2008. Podľa údajov zo ŠÚ SR cena potravinárskej pšenice bola v júni tohto roku v porovnaní s priemerom roku 2007 vyššia o 1 693 Sk/t (30,9%), sladovníckeho jačmeňa o 1 174 Sk/t (o 21,2%), potravinárskej raže o 1 431 Sk/t (26,6%) a kukurice na zrno o 681 Sk/t (12,0%).

Spotrebiteľská cena pšeničnej polohrubej múky bola v mesiaci jún v porovnaní s priemernou cenou v roku 2007 vyššia o 3,81 Sk/kg (33,2%) a tmavého chleba o 6,22 Sk/kg (20,0%) a obyčajného bieleho rožka o 0,37 Sk/ks (25,3%).

2. Organizácia trhu s obilninami

2.1. Regulačná a podporná politika trhu obilnín v SR

2.1.1. Legislatíva

Základná legislatíva:

- **Nariadenie Rady (ES) č. 1784/2003** o Spoločnej organizácii trhu s obilninami, naposledy zmenené a doplnené Nariadením Rady (ES) č. 735/2007 z 29. júna 2007..
- **Nariadenie Rady (ES) č. 1234/2007** o Vytvorení spoločnej organizácie poľnohospodárskych trhov a o osobitných ustanoveniach pre určité poľnohospodárske výrobky (nariadenie o jednotnej spoločnej organizácii trhov), pre sektor obilnín sa uplatňuje od 1. júla 2008.
- **Zákon č. 274/2006 Z.z.** o podpore v pôdohospodárstve a rozvoji vidieka.

Intervenčný nákup obilnín

- **Nariadenie Komisie (ES) č. 824/2000**, ktoré stanovuje postupy pre preberania obilnín intervenčnými agentúrami a stanovuje metódy analýzy pre určenie kvality obilnín v znení neskorších predpisov.
- **Nariadenie Komisie (ES) č. 687/2008** z 18. júla 2008, ktoré stanovuje postupy pre preberanie obilnín platobnými agentúrami a intervenčnými agentúrami a stanovuje metódy analýzy pre určenie akosti obilnín.
- **Nariadenie Komisie (ES) č. 1068/2005**, ktorým sa mení a dopĺňa nariadenie (ES) č. 824/2000, ktoré stanovuje postupy na preberanie obilnín intervenčnými agentúrami a stanovuje metódy analýzy na určenie akosti obilnín.
- **Nariadenie Komisie (ES) č. 1572/2006**, ktorým sa mení a dopĺňa nariadenie (ES) č. 824/2000, ktoré stanovuje postupy pri preberaní obilnín intervenčnými agentúrami a stanovuje metódy analýzy na určenie akosti obilnín.
- **Nariadenie Komisie (ES) č. 1913/2006** z 20. decembra 2006, ktorým sa stanovujú podrobné pravidlá uplatňovania poľnohospodárskeho menového systému pre euro v poľnohospodárstve a ktorým sa menia a dopĺňajú určité nariadenia, v znení neskorších zmien.
- **Nariadenie Komisie (ES) č. 2004/2006**, ktorým sa mení a dopĺňa nariadenie (EHS) č. 2273/93 určujúce intervenčné centrá pre obilniny a ktorým sa upravuje uvedené nariadenie z dôvodu pristúpenia Bulharska a Rumunska.
- **Nariadenie Komisie (ES) č. 1126/2007** z 28. septembra 2007, ktorým sa mení a dopĺňa nariadenie (ES) č. 1881/2006, ktorým sa ustanovujú maximálne hodnoty obsahu niektorých kontaminantov v potravinách, pokiaľ ide o toxíny *Fusarium* v kukurici a vo výrobkoch z kukurice.
- **Nariadenie Komisie (ES) č. 428/2008** určujúce intervenčné centrá pre obilniny

Intervenčné skladovanie obilnín

- **Nariadenie Komisie (ES) č. 884/2006** o pravidlách uplatňovania nariadenia Rady (ES) č. 1290/2005, pokiaľ ide o financovanie intervenčných opatrení vo forme verejného skladovania Európskym poľnohospodárskym záručným fondom (EPZF) a zaúčtovanie operácií verejného skladovania platobnými agentúrami členských štátov (platnosť od 1.10.2006).
- **Nariadenie Komisie (ES) č. 1913/2006**, ktorým sa ustanovujú podrobné pravidlá uplatňovania poľnohospodárskeho menového systému pre euro v poľnohospodárstve a ktorým sa menia a dopĺňajú určité nariadenia.

Intervenčný predaj obilnín

- **Nariadenie Komisie (ES) č. 2131/1993**, ktorým sa ustanovuje postup a podmienky pre predaj obilnín v držbe intervenčných agentúr v zmysle neskorších predpisov.
- **Nariadenie Komisie (ES) č. 3002/1992** o ustanovení spoločných podrobných pravidiel na overovanie použitia a/ alebo miesta určenia intervenčných produktov v zmysle neskorších predpisov.

Obchodné mechanizmy

- **Nariadenie Komisie (ES) č. 2220/1985**, ktorým sa stanovujú podrobné pravidlá pre uplatňovanie systému záruk pre poľnohospodárske výrobky v znení neskorších predpisov.
- **Nariadenie Komisie č. 800/1999**, ktorým sa ustanovujú spoločné podrobné pravidlá pre uplatňovanie vývozných náhrad na poľnohospodárske výrobky v znení neskorších predpisov.
- **Nariadenie Komisie (ES) č. 1291/2000**, ktorým sa stanovujú podrobné pravidlá uplatňovania systému dovozných a vývozných licencií a certifikátov s vopred stanovenou sadzbou náhrady pre poľnohospodárske produkty v znení neskorších predpisov.
- **Nariadenie Komisie (ES) č. 1342/2003**, ktorým sa ustanovujú osobitné podrobné pravidlá pre uplatňovanie systému dovozných a vývozných licencií pre obilniny a ryžu v znení neskorších predpisov.
- **Nariadenie Komisie (ES) č. 514/2008** z 9. júna 2008, ktorým sa menia a dopĺňajú nariadenie (ES) č. 376/2008, ktorým sa stanovujú podrobné pravidlá uplatňovania systému dovozných a vývozných licencií a certifikátov s vopred stanovenou sadzbou náhrady pre poľnohospodárske výrobky platné od 1. júla 2008.
- **Nariadenie Komisie (ES) č. 376/2008**, ktorým sa stanovujú podrobné pravidlá uplatňovania systému dovozných a vývozných licencií a certifikátov s vopred stanovenou sadzbou náhrady pre poľnohospodárske výrobky.
- **Nariadenie Komisie (ES) č. 608/2008**, ktorým sa dočasne pozastavuje uplatňovanie dovozného cla na produkty patriace pod číselné znaky KN 1001 90 99, KN 1001 10, KN 1002 00 00, KN 1003 00, KN 1005 90 00, KN 1007 00 90, KN 1008 10 00 a KN 1008 20 00 na hospodársky rok 2008/2009.

- **Nariadenie Komisie (ES) č. 623/2008** z 30. júna 2008, ktorým sa stanovujú dovozné clá v sektore obilnín uplatniteľné od 1. júla 2008.

2.1.2. Pravidlá spoločnej organizácie trhu s obilninami

System spoločnej organizácie trhu s obilninami upravuje Nariadenie Rady (ES) č. 1784/2003 o spoločnej organizácii trhu s obilninami v zmysle neskorších predpisov a riadia sa režimom stanoveným Európskou Komisiou pre všetky členské štáty Európskej únie. Intervenčný nákup obilnín sa v zmysle nariadení bez vyhlásenia vykonáva každý rok. V zmysle čl. 5 ods. 2 Nariadenia Rady (ES) č. 1784/2003 o Spoločnej organizácii trhu s obilninami sa ponuky na intervenčný nákup prijímajú od 1. novembra do 31. mája nasledujúceho roku a ich realizácia (dodávka) sa musí uskutočniť najneskôr do 31. júla.

Administrovanie, manipulovanie a kontrolu celého systému intervenčného nákupu, skladovania a predaja obilnín vykonáva Pôdohospodárska platobná agentúra (ďalej len agentúra). Svoju činnosť, ako výkonný orgán Európskej komisie podriaďuje legislatíve EÚ a slovenskej legislatíve na úseku štátnej správy organizácie trhu s obilninami. Úlohou intervenčného nákupu obilnín je odčerpanie prebytkov obilnín z voľného trhu EÚ a taktiež plní funkciu "záchrannéj siete" pre majiteľov obilnín, pokiaľ sa im nepodari predat' tovar na voľnom trhu, môžu ho predat' za intervenčnú cenu.

Obilniny (pšenica obyčajná, jačmeň a kukurica) v určenej kvalite a minimálnom množstve môže na intervenčný nákup ponúknuť držiteľ tovaru – pestovateľ, výrobca, obchodník. Obilniny musia byť dopestované na území štátov EÚ a v čase ponuky sa musia nachádzať na území Slovenska. Minimálna kvalita musí byť v rozsahu podľa Nariadenia Komisie (ES) č. 824/2000 v znení neskorších predpisov, pričom minimálne množstvo, ktoré sa môže ponúknuť do intervencie je 80 ton.

Intervenčné centrá pre obilniny sú zverejnené v prílohe Nariadenia Komisie (ES) č. 428/2008 v znení neskorších predpisov, pričom v rámci SR bolo schválených EK 26 intervenčných centier, z toho 25 pre pšenicu obyčajnú, 15 pre jačmeň a 13 pre kukuricu. Intervenčné centrá (IC) sú vlastne zúčtovacie miesta, v ktorých platí intervenčná cena a vzhľadom na ktoré sa určujú dopravné náklady z miesta, kde boli obilniny uskladnené v čase podania návrhu zmluvy na dodávku obilnín do intervenčného nákupu. Podľa pravidiel stanovených v nariadeniach EK dodávateľ hradí dopravné náklady do najbližšieho intervenčného centra. Z ponukového skladu do intervenčného skladu hradí dopravné náklady agentúra vo výške 2,50 Sk/t/km. Agentúra určí intervenčný sklad, do ktorého je povinný dodávateľ ponúknuté obilniny dodať v rámci stanoveného mesiaca dodávky.

Podrobný postup pre intervenčný nákup obilnín je zverejnený na webovej stránke PPA www.apa.sk.

2.1.3. Predaj intervenčných zásob obilnín

Uskutočňuje sa prostredníctvom verejných súťaží (tendrov), a to predovšetkým na vývoz, na vnútorný trh EÚ, domáci trh členského štátu a za zvláštnych právnych predpisov na potravinovú pomoc. Obilniny nakúpené intervenčnými agentúrami sa ponúknu na predaj

formou výziev na predloženie ponúk alebo v prípade opätovného predaja na trhu spoločenstva formou verejnej dražby.

Predaj na domáci trh členského štátu

Intervenčný predaj obilnín na domáci trh členského štátu do výšky 5 000 ton týždenne sa uskutočňuje prostredníctvom verejnej súťaže. Začína vyhlásením verejnej súťaže zo strany agentúry, prijímajú sa ponuky od záujemcov a prebieha ich kontrola a vyhodnotenie. Pri rozhodovaní o predaji sa berie do úvahy ponúknutá nákupná cena, ktorá musí byť prinajmenšom rovná, resp. vyššia ako intervenčná cena, pričom o jej výške rozhoduje agentúra. Podstatný je aj stav na domácom trhu, aby nedošlo k ohrozeniu alebo narušeniu trhu a trhových cien. Z tohto dôvodu agentúra pravidelne monitoruje situáciu na trhu s obilninami.

Predaj na vnútorný trh EÚ a na vývoz do tretích krajín

O predaji obilnín na vnútorný trh EÚ a na vývoz do tretích krajín rozhoduje Európska komisia, ktorá schvaľuje množstvo a druh obilniny. Na základe uvedeného členský štát (agentúra) vyhlási verejnú súťaž, ktorej vyhodnotenie zasiela agentúra v stanovenom termíne na EK. Rozhodujúcim kritériom je výška ponúkanej ceny. Na základe odoslaných ponúk EK stanoví minimálnu predajnú cenu. Úspešných uchádzačov musí agentúra informovať do 3 pracovných dní od vyhlásenia výsledkov verejnej súťaže. Úspešný uchádzač verejnej súťaže musí za obilniny zaplatiť vopred a to najneskôr do 1. mesiaca od dátumu vystavenia Vyhlásenia o pridelení dodávky. Úspešný uchádzač musí taktiež zložiť najneskôr pri úhrade kúpnej ceny aj exportnú zábezpeku. Po zrealizovaní vývozu bude uchádzačovi uvoľnená zábezpeka ako aj uhradené dopravné náklady podľa zverejneného sadzovníka agentúry.

2.1.4. Podpora výroby bio-palív

Produkcia obilnín pestovaných za účelom výroby bio-palív sa podporuje v zmysle Nariadenia vlády SR č. 158/2007 zo 14. marca 2007 o podmienkach poskytovania podpory v poľnohospodárstve formou platby na pestovanie energetických plodín a Nariadením vlády SR č. 580/2007 z 5. decembra 2007. Platba sa poskytne žiadateľovi na plochu energetických plodín s výmerou najmenej 0,3 ha poľnohospodárskej pôdy v jednom diele pôdneho bloku. Obilniny sa musia použiť na výrobu produktov na energetické účely a žiadateľ musí mať uzavretú zmluvu s prvým spracovateľom alebo nákupcom energetických plodín, ktorý je zapísaný v zozname schválených prevádzkovateľov pre príslušný kalendárny rok zverejnenom vo Vestníku MP SR do 15. decembra predchádzajúceho kalendárneho roka. Prvý spracovateľ alebo nákupca môže požiadať o zapísanie do zoznamu na nasledujúci kalendárny rok v termíne určenom agentúrou vo výzve, ak spĺňa stanovené podmienky. Prvý spracovateľ alebo nákupca, ktorý už je zapísaný v zozname, zostáva v ňom, ak nepožiada o vyňatie v termíne určenom vo výzve agentúry. Agentúra preskúma všetky žiadosti formou administratívnej kontroly súladu s určenými podmienkami a výberovo aj formou kontroly namieste. Prvý spracovateľ alebo nákupca, ktorý odmietne spoluprácu pri výkone kontroly na mieste, nebude zapísaný do zoznamu.

2.1.5. Regulácia trhu EÚ smerom k tretím krajinám

Všetok dovoz a vývoz produktov z/do tretích krajín, ktoré patria pod Spoločnú organizáciu trhu s obilninami v zmysle nariadenia Komisie č. 1784/2003 o Spoločnej organizácii trhu s obilninami, podliehajú predloženiu dovoznej alebo vývoznjej licencii. Výnimkou sú množstvá uvedené v Prílohe III. nariadenia Komisie (ES) č. 1291/2000.

Dovozná a vývozná licencia platí na celom území spoločenstva. Vydanie licencie je podmienené zložením zábezpeky, ktorá má zaručiť uskutočnenie dovozu alebo vývozu počas doby jej platnosti. Zábezpeka prepadá celá, alebo jej časť, ak sa transakcia neuskutočnila, alebo čiastočne uskutočnila počas tohto obdobia. Doba platnosti licencie je stanovená nariadením Komisie (ES) č. 1342/2003, ktoré stanovuje osobitné pravidlá pre systém dovozných a vývozných licencií pre obilniny a ryžu. Nariadenie Komisie (ES) č. 608/2008 z 27. júna 2008 dočasne pozastavilo uplatňovanie dovozného cla na obilniny.

Účelom dovozného režimu u obilnín je ochrana domáceho trhu EÚ pred dovozom lacnejšej produkcie z tretích krajín. Pre tento účel sa využívajú dovozné clá a dovozné licencie, ako aj určité mimoriadne opatrenia. Od 1. júla 1995 sa dovozné poplatky odvádzajú od maximálnej dovoznej ceny so zaplateným clom. Podľa Dohody z Blair House medzi USA a EÚ nemôže byť rozdiel medzi dovoznou cenou obilnín s clom a platnou intervenčnou cenou v EÚ väčší ako 155%. Tento princíp zahŕňa aj stanovenie taríf na základe rozdielnych referenčných cien pre šesť definovaných druhov obilnín (pšenica mäkká, pšenica tvrdá, raž, jačmeň, kukurica, cirok).

Dovozný poplatok sa vypočíta ako rozdiel medzi platnou intervenčnou cenou (spolu s mesačnými príplatkami v priebehu roka) vynásobenou 1,55 a reprezentatívnou cenou CIF pre obilniny v Rotterdame. Tak ako rastie intervenčná cena v priebehu roka vďaka fixným príplatkom, rastie potom aj maximálna dovozná cena so zaplateným clom. V podstate ide o systém dovozných poplatkov, ktoré sa menia v závislosti od vývoja svetovej ceny (pri znižujúcej sa svetovej cene sa zvyšujú a naopak). Dovozný poplatok však nikdy nesmie prekročiť maximálne clo stanovené dohodou GATT (výnimku tvoria tzv. špeciálne ochranné opatrenia). Dovozné clo sa nemusí aplikovať v prípade, keď je obilie dovezené z tretej krajiny a spracovaný produkt z tohto obilia je opäť vyvezený mimo územie EÚ („zušľacht'ovací styk“).

Z niektorých krajín, s ktorými má EÚ uzatvorené špeciálne obchodné dohody je ustanovený dovoz so zníženými dovoznými poplatkami. Tieto krajiny sú rozdelené do niekoľkých kategórií. Zvýhodnené colné sadzby sa uplatňujú pre 70 krajín štátov Afriky, Karibiku a Pacifiku, krajiny strednej a východnej Európy, Egypt, Alžírsko a niektoré ostatné krajiny.

Vývozná náhrada umožňuje vývozcom konkurovať na svetových trhoch a vyrovnáť rozdiel medzi cenami na svetových trhoch a cenami v rámci Spoločenstva. Ceny poľnohospodárskych produktov sú v štátoch Európskej únie v dôsledku cenových opatrení v jednotlivých organizáciách trhu všeobecne vyššie ako sú ceny rovnakého tovaru na svetovom trhu.

Vývozcom sú vývozné náhrady poskytované z prostriedkov Európskeho poľnohospodárskeho zabezpečovacieho a garančného fondu. Výška vývozej náhrady je rovnaká pre celé Spoločenstvo, je určovaná pravidelne Európskou Komisiou a závisí od úrovne cien na svetovom trhu a na trhu Spoločenstva. Výrobky, na ktoré Európska Komisia poskytne produkčnú náhradu, neposkytne vývoznú náhradu.

Všeobecné podmienky, ktorými sa ustanovujú podrobné pravidlá pre uplatňovanie vývozných náhrad na poľnohospodárske výrobky sú obsiahnuté v nariadení Komisie (ES) č. 800/1999, ktorým sa ustanovujú spoločné podrobné pravidlá pre uplatňovanie vývozných náhrad na poľnohospodárske výrobky.

Zdroj: PPA

3. Bilancie obilnín v Slovenskej republike

Osevné plochy obilnín v hospodárskom roku 2008/09 odhaduje ŠÚ SR väčšie o 18,0 tis. ha (2,3%) v porovnaní s výmerou predchádzajúceho hospodárskeho roku. Pri odhadovanom hektárovom výnose o 1,07 ton väčšom ako v hospodárskom roku 2007/08 by mohla byť úroda obilnín väčšia o 1 281,4 tis. ton (o 45,9%). Spolu s počiatočným stavom zásob by tak celková ponuka obilnín v hospodárskom roku 2008/09 bola o 908,1 tis. ton (o 22,1%) väčšia v porovnaní s predchádzajúcim hospodárskym rokom. Zvýšenie ponuky obilnín na slovenskom trhu v aktuálnom hospodárskom roku vytvorí predpoklad pre väčší export o 250,9 tis. ton (o 30,4%) ako predstavoval objem vývozu v predchádzajúcom období. V súvislosti s použitím kukurice na výrobu bio-palív by sa mala v SR zvýšiť ostatná spotreba obilnín v porovnaní s predchádzajúcim obdobím o 233,0 tis. ton (o 67,2%). Konečný stav zásob obilnín k 30. júnu 2009 sa odhaduje v porovnaní so stavom zásob na konci hospodárskeho roku 2007/08 vyšší o 233,4 tis. ton (30,6%).

Bilancia obilnín na Slovensku

Balance of Grains in Slovakia

Tabuľka č. 1

Ukazovateľ ¹	M.j. ²	Skutočnosť ³				Odhad ⁴ 2008-09	Výhľad ⁵ 2009-10
		2004-2005	2005-2006	2006-2007	2007-2008		
Osevná plocha ⁶	tis.ha ²⁵	819,1	799,8	739,3	788,7	806,7	811,5
Zberová plocha ⁷	tis.ha	815,5	794,7	732,8	784,4	-	-
Hektárová úroda ⁸	t/ha ²⁶	4,65	4,51	4,00	3,56	4,63	4,24
Produkcia ⁹	tis.t ²⁷	3 793,1	3 585,2	2 928,8	2 793,2	4 074,6	3 391,5
Počiatočné zásoby ¹⁰	tis.t	267,5	791,8	977,4	509,0	763,8	997,2
Dovoz ¹¹	tis.t	72,6	59,5	507,2	565,9	174,2	22,0
Ostatné zdroje ¹²	tis.t	144,1	195,7	50,1	236,4	-	-
Celková ponuka ¹³	tis.t	4 277,3	4 632,2	4 463,5	4 104,5	5 012,6	4 410,7
Domáca spotreba ¹⁴	tis.t	2 948,2	2 526,4	2 473,4	2 480,2	2 908,4	2 872,0
- potravinárska ¹⁵	tis.t	1 190,3	1 095,3	1 053,3	1 051,6	1 149,0	1 189,0
- osivárska ¹⁶	tis.t	211,5	187,4	189,5	191,4	208,5	193,0
- kŕmna ¹⁷	tis.t	1 296,2	1 105,3	969,3	888,5	971,3	915,0
- ostatná ¹⁸	tis.t	250,2	138,4	261,3	348,7	579,6	575,0
Vývoz ¹⁹	tis.t	367,2	1 070,6	1 455,1	826,1	1 077,0	782,0
Ostatné výdaje ²⁰	tis.t	170,1	57,8	26,0	34,4	30,0	0,0
Celkové použitie ²¹	tis.t	3 485,5	3 654,8	3 954,5	3 340,7	4 015,4	3 654,0
Konečné zásoby spolu²²	tis.t	791,8	977,4	509,0	763,8	997,2	756,7
z toho: zásoby na PPA na intervenčný nákup²³	tis.t	302,4	506,5	-	-	290,0	-
zásoby u prvovýrobcov a ostatných²⁴	tis.t	489,4	470,9	-	-	-	-

Prameň: Štatistický úrad SR, rezortný výkaz OB (MP SR) 9-12; údaje o zahraničnom obchode sa uvádzajú na základe dopočtov MP SR²⁸

1) Indicator, 2) Unit, 3) Reality, 4) Estimate, 5) Outlook, 6) Sown area, 7) Harvested area, 8) Hectare yield, 9) Production, 10) Beginning stocks, 11) Import, 12) Other source, 13) Total supply, 14) Domestic consumption, 15) Food consumption, 16) Sowing seed, 17) Fodder, 18) Other use, 19) Export, 20) Other expenses, 21) Total utilization, 22) Ending stocks, 23) Out of which: supply for intervention purchase, 24) Stocks of farmers and others, 25) '000 hectares, 26) tons per hectare, 27) '000 tons, 28) Source: Data of Statistical Office of the Slovak Republic

3.1. Pšenica

Osevné plochy pšenice boli v hospodárskom roku 2008/09 väčšie o 13,6 tis. ha ako v predchádzajúcom roku. Pri priemernom výnose z hektára o 1,05 ton vyššom ako v hospodárskom roku 2007/08 sa produkcia pšenice odhaduje o 443,8 tis. ton (o 32,2%) väčšia. Produkcia spolu s počiatočným stavom zásob a dovozom by vytvorila celkovú ponuku o 406,7 tis. ton (o 24,5%) väčšiu ako v predchádzajúcom hospodárskom roku. Väčšia ponuka by umožnila v hospodárskom roku 2008/09 zvýšiť export pšenice v zrne o 185,0 tis. ton (o 52,1%) a domácu spotrebu o 128,9 tis. ton (o 11,9%). V hospodárskom roku 2008/09 sa predpokladá aj zvýšenie použitia pšenice na ostatné účely – o 86,3 tis. ton (o 75,9%) a potravinárskej spotreby o 9,6 tis. ton (o 2,0%). Konečné zásoby pšenice sa oproti stavu na konci hospodárskeho roka 2007/08 pravdepodobne zvýšia o 73,3 tis. ton (o 35,0%).

Bilancia pšenice na Slovensku

Balance of Wheat in Slovakia

Tabuľka č. 2

Ukazovateľ ¹	M.j. ²	Skutočnosť ³				Odhad ⁴ 2008-09	Výhľad ⁵ 2009-10
		2004-2005	2005-2006	2006-2007	2007-2008		
Osevná plocha ⁶	tis.ha ²⁵	369,4	375,8	350,9	360,8	374,4	374,0
Zberová plocha ⁷	tis.ha	367,8	373,0	349,1	360,7	-	-
Hektárová úroda ⁸	t/ha ²⁶	4,80	4,31	3,85	3,82	4,87	4,10
Produkcia ⁹	tis.t ²⁷	1 764,8	1 607,9	1 342,7	1 379,6	1 823,4	1 533,4
Počiatočné zásoby ¹⁰	tis.t	79,0	348,3	232,8	173,8	209,6	282,9
Dovoz ¹¹	tis.t	55,3	46,4	136,6	54,5	32,4	10,0
Ostatné zdroje ¹²	tis.t	82,0	30,5	16,2	50,8	0,0	0,0
Celková ponuka ¹³	tis.t	1 981,1	2 033,1	1 728,3	1 658,7	2 065,4	1 826,3
Domáca spotreba ¹⁴	tis.t	1 357,8	1 314,2	1 140,3	1 083,6	1 212,5	1 250,0
- potravinárska ¹⁵	tis.t	530,2	538,1	480,3	490,4	500,0	540,0
- osivárska ¹⁶	tis.t	110,6	102,8	100,1	100,5	112,5	110,0
- krmna ¹⁷	tis.t	560,0	555,1	452,2	379,0	400,0	400,0
- ostatná ¹⁸	tis.t	157,0	118,2	107,7	113,7	200,0	200,0
Vývoz ¹⁹	tis.t	152,4	451,8	407,0	355,0	540,0	390,0
Ostatné výdaje ²⁰	tis.t	122,6	34,3	7,2	10,5	30,0	0,0
Celkové použitie ²¹	tis.t	1 632,8	1 800,3	1 554,5	1 449,1	1 782,5	1 640,0
Konečné zásoby spolu²²	tis.t	348,3	232,8	173,8	209,6	282,9	186,3
z toho: zásoby na PPA na intervenčný nákup²³	tis.t	105,1	64,6	-	-	150,0	-
zásoby u prvovýrobcov a ostatných²⁴	tis.t	243,2	168,2	-	-	-	-

Prameň: Štatistický úrad SR; rezortný výkaz OB (MP SR) 9-12; údaje o zahraničnom obchode sa uvádzajú na základe dopočtov MP SR²⁸

1) Indicator, 2) Unit, 3) Reality, 4) Estimate, 5) Outlook, 6) Sown area, 7) Harvested area, 8) Hectare yield, 9) Production, 10) Beginning stocks, 11) Import, 12) Other source, 13) Total supply, 14) Domestic consumption, 15) Food consumption, 16) Sowing seed, 17) Fodder, 18) Other use, 19) Export, 20) Other expenses, 21) Total utilization, 22) Ending stocks, 23) Out of which: supply for intervention purchase, 24) Stocks of farmers and others, 25) '000 hectares, 26) tons per hectare, 27) '000 tons, 28) Source: Data of Statistical Office of the Slovak Republic

3.2. Jačmeň

V hospodárskom roku 2008/09 sa odhaduje, že priemerné hektárové výnosy budú o 1,21 ton (o 38,5%) vyššie než v predchádzajúcom roku. Vypestovalo sa tak asi o 270,1 tis. ton (o 41,0%) viac jačmeňa ako v predchádzajúcom hospodárskom roku. Dovoz jačmeňa by mal v medzisezónnom porovnaní klesnúť o 134,1 tis. ton (o 23,0%). Celková ponuka jačmeňa na slovenskom trhu by mohla napriek tomu byť väčšia o 108,2 tis. ton (o 11,4%) ako v predchádzajúcom pestovateľskom období. Export sa pravdepodobne v porovnaní s hospodárskym rokom 2007/08 zníži len o 1,3 tis. ton (o 0,6%) a celkové použitie o 35,6 tis. ton (o 4,1%). Zásoby ku 30. júnu 2009 pravdepodobne stúpnu o 143,8 tis. ton v porovnaní so stavom na konci júna tohto roku.

Bilancia jačmeňa na Slovensku

Balance of Barley in Slovakia

Tabuľka č. 3

Ukazovateľ ¹	M.j. ²	Skutočnosť ³				Odhad ⁴ 2008-09	Výhľad ⁵ 2009-10
		2004-2005	2005-2006	2006-2007	2007-2008		
Osevná plocha ⁶	tis.ha ²⁵	223,6	206,0	185,2	210,7	213,8	205,0
Zberová plocha ⁷	tis.ha	222,0	204,2	184,5	209,9	-	-
Hektárová úroda ⁸	t/ha ²⁶	4,13	3,62	3,48	3,14	4,35	3,30
Produkcia ⁹	tis.t ²⁷	915,9	739,3	641,8	659,6	929,7	758,5
Počiatkové zásoby ¹⁰	tis.t	83,3	166,6	152,7	98,9	88,0	231,8
Dovoz ¹¹	tis.t	2,4	1,5	113,3	174,1	40,0	5,0
Ostatné zdroje ¹²	tis.t	23,0	5,3	6,0	16,9	0,0	0,0
Celková ponuka ¹³	tis.t	1 024,6	912,7	913,8	949,5	1 057,70	995,3
Domáca spotreba ¹⁴	tis.t	741,0	543,9	562,7	622,5	595,9	571,0
- potravinárska ¹⁵	tis.t	369,1	327,0	331,5	313,0	350,0	350,0
- osivárska ¹⁶	tis.t	59,0	52,5	55,4	54,7	55,0	41,0
- kŕmna ¹⁷	tis.t	273,3	156,1	156,2	146,1	150,0	140,0
- ostatná ¹⁸	tis.t	39,6	8,3	19,6	108,7	40,9	40,0
Vývoz ¹⁹	tis.t	117,0	212,4	247,7	231,3	230,0	180,0
Ostatné výdaje ²⁰	tis.t	0,0	3,7	4,5	7,7	0,0	0,0
Celkové použitie ²¹	tis.t	858,0	760,0	814,9	861,5	825,9	751,0
Konečné zásoby spolu²²	tis.t	166,6	152,7	98,9	88,0	231,8	244,3
z toho: zásoby na PPA na intervenčný nákup²³	tis.t	59,3	36,2	-	-	90,0	-
zásoby u prvovýrobcov a ostatných²⁴	tis.t	107,3	116,5	-	-	-	-

Prameň: Štatistický úrad SR; rezortný výkaz OB (MP SR) 9-12; údaje o zahraničnom obchode sa uvádzajú na základe dopočtov MP SR²⁸

1) Indicator, 2) Unit, 3) Reality, 4) Outlook of the author, 5) Forecast, 6) Sown area, 7) Harvested area, 8) Hectare yield, 9) Production, 10) Beginning stocks, 11) Import, 12) Other source, 13) Total supply, 14) Domestic consumption, 15) Food consumption, 16) Sowing seed, 17) Fodder, 18) Other use, 19) Export, 20) Other expenses, 21) Total utilization, 22) Ending stocks, 23) Out of which: supply for intervention purchase, 24) Stocks of farmers and others, 25) '000 hectares, 26) tons per hectare, 27) '000 tons, 28) Source: Data of Statistical Office of the Slovak Republic

3.3. Raž

Osevné plochy boli v hospodárskom roku 2008/09 o rovných 5,0 tis. ha (o 23,6%) väčšie ako v predchádzajúcom období. Hektárová úroda sa v aktuálnom hospodárskom roku odhaduje o 0,48 ton (o 18,3%) väčšia ako v hospodárskom roku 2007/08. Väčšia zasiatá výmera ako aj očakávané priemerné hektárové výnosy sa pravdepodobne odzrkadlia vo vyššej produkcii raže o 27,1 tis. ton (o 49,8%) v porovnaní s predchádzajúcim obdobím. Dovoz raže sa v medzisezónnom porovnaní zníži o 1,5 tis. ton a export sa zatiaľ nepredpokladá. Celková ponuka raže by mohla v hospodárskom roku 2008/09 predstavovať o 27,4 tis. ton viac (o 43,0%) ako v predchádzajúcom období. Domáca spotreba raže pravdepodobne stúpne o 11,0 tis. ton (o 24,6%), najmä z dôvodu očakávanej vyššej potravinárskej spotreby o 13,8 tis. ton (o 65,1%). Stav zásob raže ku 30. júnu 2009 sa v porovnaní so stavom zásob ku záveru júna 2008 pravdepodobne zvýši o 27,5 tis. ton.

Bilancia raže na Slovensku

Balance of Rye in Slovakia

Tabuľka č. 4

Ukazovateľ ¹	M.j. ²	Skutočnosť ³				Odhad ⁴ 2008-09	Výhľad ⁵ 2009-10
		2004-2005	2005-2006	2006-2007	2007-2008		
Osevná plocha ⁶	tis.ha ²³	32,6	24,5	12,8	21,2	26,2	25,0
Zberová plocha ⁷	tis.ha	32,5	24,2	12,5	20,7		
Hektárová úroda ⁸	t/ha ²⁴	3,83	2,84	2,41	2,63	3,11	2,81
Produkcia ⁹	tis.t ²⁵	124,3	68,6	30,2	54,4	81,5	70,3
Počiatkové zásoby ¹⁰	tis.t	4,9	43,7	8,5	4,6	7,8	35,3
Dovoz ¹¹	tis.t	0,7	0,9	26,0	3,3	1,8	2,0
Ostatné zdroje ¹²	tis.t	1,3	4,6	0,4	1,4	0,0	0,0
Celková ponuka ¹³	tis.t	131,2	117,8	65,1	63,7	91,1	107,6
Domáca spotreba ¹⁴	tis.t	82,7	71,4	55,9	44,8	55,8	53,0
- potravinárska ¹⁵	tis.t	50,7	32,4	28,9	21,2	35,0	36,0
- osivárska ¹⁶	tis.t	6,4	4,1	5,0	5,8	5,1	5,0
- krmna ¹⁷	tis.t	24,1	29,5	18,6	8,6	10,7	10,0
- ostatná ¹⁸	tis.t	1,5	5,4	3,4	9,2	5,0	2,0
Vývoz ¹⁹	tis.t	4,8	37,9	4,6	10,8	0,0	4,0
Ostatné výdaje ²⁰	tis.t	0,0	0,0	0,0	0,3	0,0	0,0
Celkové použitie ²¹	tis.t	87,5	109,3	60,5	55,9	55,8	57,0
Konečné zásoby spolu²²	tis.t	43,7	8,5	4,6	7,8	35,3	50,6

Prameň: Štatistický úrad SR; rezortný výkaz OB (MP SR) 9-12; údaje o zahraničnom obchode sa uvádzajú na základe dopočtov MP SR²⁶

1) Indicator, 2) Unit, 3) Reality, 4) Outlook, 5) Forecast, 6) Sown area, 7) Harvested area, 8) Hectare yield, 9) Production, 10) Beginning stocks, 11) Import, 12) Other source, 13) Total supply, 14) Domestic consumption, 15) Food consumption, 16) Sowing seed, 17) Fodder, 18) Other use, 19) Export, 20) Other expenses, 21) Total utilization, 22) Ending stock, 23) '000 ha, 24) tons per hectare, 25) '000 tons, 26) Source: Data of Statistical Office of the Slovak Republic

3.4. Ovos

Pestovatelia zasiali v hospodárskom roku 2008/09 ovos na ploche o 4 tis. ha menšej (o 18,0%) ako v predchádzajúcom období. Priemerný hektárový výnos sa v hospodárskom roku 2008/09 v porovnaní s minulým hospodárskym rokom odhaduje väčší o 0,55 ton/ha vyšší (o 30,7%), čo sa prejaví vo zvýšení úrody o 5,2 tis. ton (o 13,9%) a tiež vo väčšej celkovej ponuke o 5,0 tis. ton (o 10,8%). Export ovsa by sa mal v hospodárskom roku 2008/09 znížiť oproti predchádzajúcemu obdobiu o 5,4 tis. ton a zatiaľ sa neočakáva žiadny dovoz. Znížený export by mohla vyvážiť domáca spotreba ovsa zvýšením o 15,5 tis. ton (o 50,3%). Predpokladá sa v porovnaní s hospodárskym rokom 2007/08 zvýšenie potravinárskej spotreby o 3,4 tis. ton a kŕmnej spotreby o 9,2 tis. ton. Zásoby ovsa v závere hospodárskeho roku 2008/09 by sa v porovnaní so stavom zásob ku 30. júnu 2008 mali znížiť o 4,7 tis. ton (o 46,0%).

Bilancia ovsa na Slovensku

Balance of Oats in Slovakia

Tabuľka č. 5

Ukazovateľ ¹	M.j. ²	Skutočnosť ³				Odhad ⁴ 2008-2009	Výhľad ⁵ 2009-10
		2004-2005	2005-2006	2006-2007	2007-2008		
Osevná plocha ⁶	tis.ha ²³	25,4	20,2	20,8	22,2	18,2	26,5
Zberová plocha ⁷	tis.ha	24,5	19,2	19,5	20,8		
Hektárová úroda ⁸	t/ha ²⁴	2,27	2,00	2,12	1,79	2,34	2,00
Produkcia ⁹	tis.t ²⁵	55,6	38,2	41,4	37,4	42,6	53,0
Počiatkové zásoby ¹⁰	tis.t	6,6	12,4	5,6	5,3	8,7	4,0
Dovoz ¹¹	tis.t	0,0	0,3	0,4	3,1	0,0	0,0
Ostatné zdroje ¹²	tis.t	1,3	0,0	0,0	0,5	0,0	0,0
Celková ponuka ¹³	tis.t	63,5	50,9	47,4	46,3	51,3	57,0
Domáca spotreba ¹⁴	tis.t	49,6	39,6	38,0	30,8	46,3	48,0
- potravinárska ¹⁵	tis.t	5,2	4,2	1,9	2,6	6,0	6,0
- osivárska ¹⁶	tis.t	5,5	6,2	6,0	5,0	6,6	7,0
- kŕmna ¹⁷	tis.t	36,4	28,9	26,9	20,8	30,0	32,0
- ostatná ¹⁸	tis.t	2,5	0,3	3,2	2,4	3,7	3,0
Vývoz ¹⁹	tis.t	1,5	5,6	4,1	6,4	1,0	4,0
Ostatné výdaje ²⁰	tis.t	0,0	0,1	0,0	0,4	0,0	0,0
Celkové použitie ²¹	tis.t	51,1	45,3	42,1	37,6	47,3	52,0
Konečné zásoby²²	tis.t	12,4	5,6	5,3	8,7	4,0	5,0

Prameň: Štatistický úrad SR; rezortný výkaz OB (MP SR) 9-12; údaje o zahraničnom obchode sa uvádzajú na základe dopočtov MP SR²⁶

1) Indicator, 2) Unit, 3) Reality, 4) Outlook, 5) Forecast, 6) Sown area, 7) Harvested area, 8) Hectare yield, 9) Production, 10) Beginning stocks, 11) Import, 12) Other source, 13) Total supply, 14) Domestic consumption, 15) Food consumption, 16) Sowing seed, 17) Fodder, 18) Other use, 19) Export, 20) Other expenses, 21) Total utilization, 22) Ending stocks, 23) '000 ha, 24) tons per hectare, 25) '000 tons, 26) Source: Data of Statistical Office of the Slovak Republic

3.5. Kukurica

Osevné plochy kukurice boli v hospodárskom roku 2008/09 v porovnaní s predchádzajúcim rokom o 4,1 tis. ha menšie (2,6%), ale priemernú hektárovú úrodu ŠÚ SR odhaduje výrazne vyššiu o 3,51 ton (88,4%). Produkcia kukurice sa v porovnaní s hospodárskym rokom 2007/08 predpovedá o 524,9 tis. ton (84,1%) väčšia. S ohľadom na minuloročnú nízku produkciu, ale pomerne vysoký stav zásob by celková ponuka kukurice na našom trhu mala reprezentovať o 348,9 tis. ton (26,2%) viac ako v predchádzajúcom hospodárskom roku. Trend výroby biopalív sa pravdepodobne odrazí v zvýšenej spotrebe kukurice na ostatné použitie o 218,4 tis. ton (195,7%) oproti minulému obdobiu. Kfírna spotreba kukurice sa očakáva o 36,0 tis. ton (11,5%) vyššia ako vlani a potravinárska spotreby by mohla byť vyššia o 25,6 tis. ton (11,4%). Na konci hospodárskeho roku 2008/09 sa oproti minulému obdobiu, pri očakávanej zvýšenej domácej spotrebe o 282,5 tis. ton (42,0%) a zvýšenom exporte o 87,1 tis. ton (40,9%), zásoby kukurice znížia o 5,6 tis. ton (1,3%).

Bilancia kukurice na Slovensku

Balance of Maize in Slovakia

Tabuľka č. 6

Ukazovateľ ¹	M.j. ²	Skutočnosť ³				Odhad ⁴ 2008-09	Výhľad ⁵ 2009-10
		2004-2005	2005-2006	2006-2007	2007-2008		
Osevná plocha ⁶	tis.ha ²⁵	147,0	152,5	152,6	157,6	153,5	160,0
Zberová plocha ⁷	tis.ha	147,8	154,1	151,0	157,3		
Hektárová úroda ⁸	t/ha ²⁶	5,83	6,97	5,55	3,97	7,48	5,80
Produkcia ⁹	tis.t ²⁷	862,4	1 074,0	838,3	623,9	1 148,8	928,0
Počiatkové zásoby ¹⁰	tis.t	92,1	200,9	573,6	221,0	436,0	430,4
Dovoz ¹¹	tis.t	12,2	9,9	229,4	329,1	100,0	5,0
Ostatné zdroje ¹²	tis.t	36,5	155,3	27,5	161,9	0,0	0,0
Celková ponuka ¹³	tis.t	1 003,2	1 440,1	1 668,8	1 335,9	1 684,8	1 363,4
Domáca spotreba ¹⁴	tis.t	667,3	493,1	645,5	671,9	954,4	905,0
- potravinárska ¹⁵	tis.t	226,6	189,8	206,7	224,4	250,0	250,0
- osivárska ¹⁶	tis.t	25,6	21,4	22,4	21,9	24,4	25,0
- kfmna ¹⁷	tis.t	366,4	275,7	289,0	314,0	350,0	300,0
- ostatná ¹⁸	tis.t	48,7	6,2	127,4	111,6	330,0	330,0
Vývoz ¹⁹	tis.t	87,5	353,7	788,0	212,9	300,0	200,0
Ostatné výdaje ²⁰	tis.t	47,5	19,7	14,3	15,1	0,0	0,0
Celkové použitie ²¹	tis.t	802,3	866,5	1 447,8	899,9	1 254,4	1 105,0
Konečné zásoby²²	tis.t	200,9	573,6	221,0	436,0	430,4	258,4
z toho: zásoby na PPA na intervenčný nákup²³	tis.t	138,0	405,7	-	-	50,0	-
zásoby u prvovýrobcov a ostatných²⁴	tis.t	62,9	167,9	-	-	-	-

Prameň: Štatistický úrad SR; rezortný výkaz OB (MP SR) 9-12; údaje o zahraničnom obchode sa uvádzajú na základe dopočtov MP SR,²⁸ * vrátane spotreby na energetické účely a bio-palivá

1) Indicator, 2) Unit, 3) Reality, 4) Outlook of the author, 5) Forecast, 6) Sown area, 7) Harvested area, 8) Hectare yield, 9) Production, 10) Beginning stocks, 11) Import, 12) Other source, 13) Total supply, 14) Domestic consumption, 15) Food consumption, 16) Sowing seed, 17) Fodder, 18) Other use, 19) Export, 20) Other expenses, 21) Total utilization, 22) Ending stocks, 23) Out of which: supply for intervention purchase as per 1 May 2005, 4) Stocks of farmers and others, 25) '000 hectares, 26) tons per hectare, 27) '000 tons, 28) Source: Data of Statistical Office of the Slovak Republic

3.6. Ostatné obilniny

Produkcia ostatných druhov obilnín sa podľa odhadu ŠÚ SR v hospodárskom roku 2008/09 dosiahne vyššia o 10,3 tis. ton (26,9%) v porovnaní s predchádzajúcim hospodárskym rokom. Hoci sa priemerný výnos z hektára odhaduje o 0,19 ton (7,5%) nižší než v hospodárskom roku 2007/08, oševné plochy by mohli byť väčšie o 4,4 tis. ha (27,2%). Celková ponuka ostatných druhov obilnín sa odhaduje vyššia o 11,9 tis. ton (23,6%) než ponuka v hospodárskom roku 2007/08 a predpokladá sa zvýšenie domácej spotreby o 16,9 tis. ton (63,5%). Na druhej strane vývoz sa odhaduje o 3,7 tis. ton nižší ako v predchádzajúcom hospodárskom roku. Na potravinárske použitie pôjde z ostatných obilnín asi 8 tis. ton a na kŕmne 30,6 tis. ton, t.j. o 53,0% viac ako vlani. Konečný stav zásob sa ku 30. júnu 2009 pravdepodobne zníži o 0,9 tis. ton (6,6%) v porovnaní so stavom zásob na konci hospodárskeho roku 2007/08.

Bilancia ostatných obilnín na Slovensku

Balance of Other Grains in Slovakia

Tabuľka č. 7

Ukazovateľ ¹	M.j. ²	Skutočnosť ³			Odhad ⁴ 2007-2008	Výhľad ⁵ 2008-09	Výhľad ⁵ 2009-10
		2004-2005	2005-2006	2006-2007			
Oševná plocha ⁶	tis.ha ²³	21,1	20,8	17,0	16,2s	20,6	21,0
Zberová plocha ⁷	tis.ha	20,9	20,0	16,2	15,0s		
Hektárová úroda ⁸	t/ha ²⁴	3,35	2,86	2,13	2,55s	2,36	2,30
Produkcia ⁹	tis.t ²⁵	70,1	57,2	34,4	38,3s	48,6	48,3
Počiatkové zásoby ¹⁰	tis.t	1,6	19,9	4,2	5,4	13,7	12,8
Dovoz ¹¹	tis.t	2,0	0,5	1,5	1,8	0,0	0,0
Ostatné zdroje ¹²	tis.t	0,0	0,0	0,0	4,9	0,0	0,0
Celková ponuka ¹³	tis.t	73,7	77,6	40,1	50,4	62,3	61,1
Domáca spotreba ¹⁴	tis.t	49,8	64,2	31,0	26,6	43,5	45,0
- potravinárska ¹⁵	tis.t	8,5	3,8	4,0	0,0	8,0	7,0
- osivárska ¹⁶	tis.t	4,4	0,4	0,6	3,5	4,9	5,0
- kŕmna ¹⁷	tis.t	36,0	60,0	26,4	20,0	30,6	33,0
- ostatná ¹⁸	tis.t	0,9	0,0	0,0	3,1	0,0	0,0
Vývoz ¹⁹	tis.t	4,0	9,2	3,7	9,7	6,0	4,0
Ostatné výdaje ²⁰	tis.t	0,0	0,0	0,0	0,4	0,0	0,0
Celkové použitie ²¹	tis.t	53,8	73,4	34,7	36,7	49,5	49,0
Konečné zásoby²²	tis.t	19,9	4,2	5,4	13,7	12,8	12,1

Prameň: Štatistický úrad SR; rezortný výkaz OB (MP SR) 9-12; údaje o zahraničnom obchode sa uvádzajú na základe dopočtov MP SR²⁶ s=definitívny údaj²⁷

1) Indicator, 2) Unit, 3) Reality, 4) Outlook, 5) Forecast, 6) Sown area, 7) Harvested area, 8) Hectare yield, 9) Production, 10) Beginning stocks, 11) Import, 12) Other source, 13) Total supply, 14) Domestic consumption, 15) Food consumption, 16) Sowing seed, 17) Fodder, 18) Other use, 19) Export, 20) Other expenses, 21) Total utilization, 22) Ending stocks, 23) '000 ha, 24) tons per hectare, 25) '000 tons, 26) Source: Data of Statistical Office of the Slovak Republic; 27) s = final figure

4. Výrobky z obilnín v Slovenskej republike

Prvotné spracovanie obilnín realizujú mlynský, sladovnícky, škrobárenský a krmovinársky priemysel, ktoré svoje produkty následne predávajú na ďalšie spracovanie potravinárskemu priemyslu, obchodným spoločnostiam alebo finálnym spotrebiteľom.

4.1. Výrobky mlynského priemyslu

V mlynoch sa obilniny spracovávajú predovšetkým na múky a ako ďalší produkt tohto spracovania sú mlynské krmivá.

Podľa štatistického výkazu OB (MP SR) 9-12 sa na Slovensku vyrobilo v organizáciách, ktoré povinne predkladajú štatistické údaje, nasledovné druhy a množstvá mlynských výrobkov:

Výroba vybraných výrobkov z obilnín v SR v prvých polrokoch kalendárnych rokov

Production of Selected Grains Products in the SR

Tabuľka č. 8

Kód výrobku ¹	M.j. ²	Názov výrobku ³	1. –6. 2005	1. –6. 2006	1. –6. 2007	1. –6. 2008
156121001	t	Pšeničná múka ⁴	183 040	181 137	172 556	174 338
156122001	t	Ražná múka ⁵	15 259	11 901	8 262	7 740
159710001	t	Slad ⁶	122 438	140 950	133 553	141 814

Prameň: Rezortný výkaz Ministerstva pôdohospodárstva SR OB (MP SR) 9-12⁷

Poznámka: Uvedená produkcia múk nepredstavuje celoslovenskú produkciu, ktorá sa pohybuje okolo 420 tis. ton ročne, pretože súbor vykazujúcich mlynov zatiaľ nie je úplný

1) Product code, 2) Unit, 3) Description, 4) Wheat flour, 5) Rye flour, 6) Malt, 7) Source: Ministry of Agriculture of the Slovak Republic

4.2. Zásoby

Zásoby vybraných výrobkov z obilnín k 30. júnu v SR

Stocks of Selected Grains Products as of December 31 in the Slovak Republic

Tabuľka č. 9

Kód výrobku ¹	M.j. ²	Názov výrobku ³	1. –6. 2005	1. –6. 2006	1. –6. 2007	1. –6. 2008
156121001	t	Pšeničná múka ⁴	8 227	8 438	39 985	8 550
156122001	t	Ražná múka ⁵	1 402	1 253	2 122	1 219
159710001	t	Slad ⁶	56 689	40 510	34 123	38 059

Prameň: Rezortný výkaz Ministerstva pôdohospodárstva SR OB (MP SR) 9-12⁷

1) Product code 2) Unit, 3) Description, 4) Wheat flour, 5) Rye flour, 6) Malt, 7) Source: Ministry of Agriculture of the Slovak republic

5. Zahranický obchod

Vývoj zahraničného obchodu SR s mlynskými výrobkami v hospodárskych rokoch v porovnaní s predchádzajúcimi rokmi je uvedený v tabuľkách č. 10 a č. 11.

Dovoz vybraných výrobkov mlynského priemyslu do SR v hospodárskych rokoch

Import of Selected Flour-milling Industry Products into the Slovak Republic in Marketing Years

Tabuľka č. 10

Pol.coln. sadzobníka ¹	Komodita ²	2005/06		2006/07		2007/08		Rozdiel 2007/08 – 2006/07 ³	
		hmotnosť v tonách ⁴	hodnota OP v tis. Sk ⁵	hmotnosť v tonách	hodnota OP v tis. Sk	hmotnosť v tonách	hodnota OP v tis. Sk	hmotnosti v tonách	hodnoty v tis. Sk
1101	Pšeničná múka a múka zo súraže ⁶	11 596	79 435	19 122	142 142	23 233	273 833	4 111	131 691
1102	Obilné múky iné ⁷	9 315	74 083	10 872	89 968	8 101	77 122	-2 771	-12 846
1103	Krupica, krupička, aglom. výrobky ⁸	442	4 692	910	5 797	1 250	11 060	340	5 263
1104	Obilné zrná inak spracované, klíčky ⁹	724	10 872	1 575	22 314	2 154	42 982	579	20 668

Prameň: Colné riaditeľstvo SR a údaje Štatistického úradu SR dopočítané Ministerstvom pôdohospodárstva SR k 20.10. 2008¹⁰

1) Item of Customs Tariff Book, 2) Commodity, 3) Difference, 4) Weight in tons, 5) CIF in th. SKK, 6) Wheat and meslin flour, 7) Other grain flours, 8) Semolina, aglom. products, 9) Otherwise processed grains, sprouts, 10) Source: data of Statistical Office of the Slovak republic calculated by Ministry of Agriculture as of October 20, 2008

Vývoz vybraných výrobkov mlynského priemyslu zo SR v hospodárskych rokoch

Export of Selected Flour-milling Industry Products from the Slovak Republic in Marketing Years

Tabuľka č. 11

Pol.coln. sadzobníka ¹	Komodita ²	2005/06		2006/07		2007/08		Rozdiel 2007/08 – 2006/07 ³	
		hmotnosť v tonách ⁴	hodnota OP v tis. Sk ⁵	hmotnosť v tonách	hodnota OP v tis. Sk	hmotnosť v tonách	hodnota OP v tis. Sk	hmotnosti v tonách	hodnoty v tis. Sk
1101	Pšeničná múka a múka zo súraže ⁶	55 126	341 893	71 185	449 187	95 371	806 319	24 186	357 132
1102	Obilné múky iné ⁷	2 434	14 621	1 557	13 085	2 150	20 456	593	7 371
1103	Krupica, krupička, aglom. výrobky ⁸	594	4 560	671	9 624	1 632	22 405	961	12 781
1104	Obilné zrná inak spracované, klíčky ⁹	18 535	142 495	18 419	161 492	16 181	224 750	-2 238	63 258

Prameň: Colné riaditeľstvo SR a údaje Štatistického úradu SR dopočítané Ministerstvom pôdohospodárstva SR k 20.10. 2008¹⁰

1) Item of Customs Tariff Book, 2) Commodity, 3) Difference, 4) Weight in tons, 5) CIF in th. SKK, 6) Wheat and meslin flour, 7) Other grain flours, 8) Semolina, aglom. products, 9) Otherwise processed grains, sprouts, 10) Source: data of Statistical Office of the Slovak republic calculated by Ministry of Agriculture as of October 20, 2008

Saldo zahraničného obchodu vybraných výrobkov mlynárskeho priemyslu SR v hospodárskych rokoch

Foreign Trade Balance of Flour-Milling Industry Products of the Slovak Republic in Marketing Years

Tabuľka č. 12

Položky colného sadzovníka ¹	Komodita ²	2006/07		2007/08	
		hmotnosti v tonách ³	v hodnote tis. Sk ⁴	hmotnosti v tonách ³	v hodnote tis. Sk ⁴
1101	Pšeničná múka a múka zo súraže ⁵	52 063	307 045	72 138	532 486
1102	Obilné múky iné ⁶	-9 315	-76 883	-5 951	-56 666
1103	Krupica, krupička, aglom. výrobky ⁷	-239	3 827	382	11 345
1104	Obilné zrná inak spracované, klíčky ⁸	16 844	139 178	14 027	181 768

Prameň: Colné riaditeľstvo SR a Štatistický úrad SR⁹

1) Item of Customs Tariff Book, 2) Commodity, 3) weight in tons, 4) value in '000 SKK, 5) Wheat and triticale flour, 6) Other grain flours, 7) Semolina, aglom. products, 8) Otherwise processed grains, sprouts, 9) Source: Customs Directorate of the Slovakia and Statistical Office of the Slovakia

6. Spotreba

Spotreba obilnín a výrobkov z obilnín na obyvateľa SR

Consumption of Grains and Grains Products per Capita in the SR

Tabuľka č. 13

Komodita ¹	M.j. ²	2002	2003	2004	2005	2006	2007 predbežné údaje
Obilniny v hodnote zrna ³	kg	127,7	129,1	124,7	122,4	114,3	114,4
Pšenica ⁴	kg	108,6	111,4	107,6	105,2	99,7	100,1
Raž ⁵	kg	9,6	8,2	8,2	7,7	6,5	6,1
Kukurica ⁶	kg	2,2	2,2	1,7	1,6	1,0	1,0
Ostatné obilniny ⁷	kg	1,2	1,1	0,9	1,1	1,3	1,1
Obilniny v hodnote múky ⁸	kg	94,8	95,9	92,8	91,0	84,8	85,0
Pšeničná múka ⁹	kg	78,7	80,7	78,0	76,3	72,3	72,6
Ražná múka ¹⁰	kg	7,3	6,2	6,2	5,8	4,9	4,6
Krúpy, krúčky, ovsené vločky ¹¹	kg	0,7	0,7	0,6	0,6	0,8	0,7
Kukurica krupica ¹²	kg	2,0	2,1	1,7	1,5	1,0	1,0

Prameň: Štatistický úrad SR¹³

1) Commodity, 2) Unit, 3) Grains in the value of corn, 4) In that: wheat, 5) Rye, 6) Maize, 7) Other grains, 8) Grains in the value of flour, 9) In that: wheat flour, 10) Rye flour, 11) Hails, little hails, oat flakes, 12) Maize semolina, 13) Statistical Office of the Slovak Republic

7. Trh s obilninami v Európskej únii

Priemerné nákupné ceny mäkkej pšenice od producentov v EÚ-27 (EUR/t)

Average Farm Prices of Soft Wheat in the EU-27 (EUR per tonne)

Tabuľka č. 14

Kalendárne roky ¹	2000	2001	2002	2003	2004	2005	2006	2007
Belgicko ²	110,6	108,6	98,8	112,1	108,7	90,1	119,2	177,4
Bulharsko ³	93,9	104,3	81,6	106,9	117,5	79,4	86,8	152,5
Česká republika ⁴	95,6	115,4	110,3	106,0	122,3	92,3	109,3	164,9
Cyprus ⁵	-	-	-	-	-	-	-	-
Dánsko ⁶	119,3	118,7	105,0	107,5	126,6	101,3	109,8	166,0
Estónsko ⁷	107,1	115,9	103,1	114,1	111,7	97,7	111,8	182,9
Fínsko ⁸	134,7	132,4	131,8	125,7	119,8	106,2	110,5	159,9
Francúzsko ⁹	113,4	115,5	106,6	-	-	-	-	-
Grécko ¹⁰	137,2	148,7	140,0	141,9	141,8	141,2	140,7	235,1
Holandsko ¹¹	108,0	110,5	97,5	117,9	110,5	97,0	101,5	190,0
Írsko ¹²	103,5	116,6	97,1	120,0	107,8	104,8	121,8	201,7
Litva ¹³	112,0	116,8	116,7	115,8	104,8	94,8	128,7	187,0
Lotyšsko ¹⁴	109,4	105,5	102,6	98,5	102,1	88,5	111,7	188,7
Luxembursko ¹⁵	131,0	136,0	126,2	133,8	118,1	115,3	126,3	203,3
Maďarsko ¹⁶	107,3	94,0	93,1	119,1	93,1	82,3	99,5	173,9
Malta ¹⁷	-	-	-	-	-	-	-	-
Nemecko ¹⁸	115,4	111,6	101,4	110,3	109,7	91,1	109,3	178,9
Poľsko ¹⁹	126,8	137,4	113,1	103,4	104,2	91,2	114,9	186,8
Portugalsko ²⁰	118,5	133,4	125,7	130,2	138,6	130,9	124,2	179,1
Rakúsko ²¹	110,5	107,0	97,7	107,7	88,4	81,9	104,9	164,9
Rumunsko ²²	168,0	162,2	121,7	175,5	138,6	99,4	96,4	183,0
Slovensko ²³	87,6	92,4	90,6	97,4	95,7	83,2	99,4	163,4
Slovinsko ²⁴	150,7	130,8	136,5	140,2	118,9	105,9	109,0	-
Španielsko ²⁵	129,9	147,1	130,2	135,0	141,3	137,8	139,5	202,8
Švédsko ²⁶	115,2	111,8	106,2	111,7	106,5	97,9	112,2	205,5
Taliansko ²⁷	-	-	-	-	-	-	-	-
Veľká Británia ²⁸	122,4	129,9	110,5	120,7	126,7	106,2	119,2	160,0

Prameň: Eurostat²⁹

1) Calendar years, 2) Belgium, 3) Bulgaria, 4) Czech Republic, 5) Cyprus, 6) Denmark, 7) Estonia, 8) Finland, 9) France, 10) Greece, 11) Netherlands, 12) Ireland, 13) Lithuania, 14) Latvia, 15) Luxembourg, 16) Hungary, 17), Malta, 18), Germany, 19) Poland, 20) Portugal, 21) Austria, 22) Romania, 23) Slovak Republic, 24) Slovenia, 25) Spain, 26) Sweden, 27) Italy, 28) Great Britain, 29) Source: Eurostat

Priemerné nákupné ceny jačmeňa od producentov v EÚ-27 (EUR/t)

Average farm prices of barley in the EU-27 (EUR per tonne)

Tabuľka č. 15

Kalendárne roky ¹	2000	2001	2002	2003	2004	2005	2006	2007
Belgicko ²	103,4	97,7	88,4	106,5	92,0	93,7	109,4	179,6
Bulharsko ³	86,3	93,2	75,7	91,9	95,9	80,2	84,2	123,3
Česká republika ⁴	91,7	116,5	130,8	111,2	114,6	93,9	100,8	141,7
Cyprus ⁵	-	-	-	-	-	-	-	-
Dánsko ⁶	125,7	124,5	112,7	116,8	113,8	105,3	112,2	177,6
Estónsko ⁷	96,8	104,6	100,3	96,5	103,5	91,4	101,4	154,2
Fínsko ⁸	119,4	109,7	106,0	105,6	106,5	99,5	102,0	145,8
Francúzsko ⁹	113,1	107,3	94,9	-	-	-	-	-
Grécko ¹⁰	137,6	143,7	136,8	142,1	151,7	140,3	151,9	224,8
Holandsko ¹¹	105,7	104,4	91,5	118,4	105,8	98,7	0,0	0,0
Írsko ¹²	0,0	103,3	94,1	109,3	98,4	104,9	109,9	0,0
Litva ¹³	102,8	103,0	110,9	103,2	99,2	92,1	106,2	182,3
Lotyšsko ¹⁴	101,6	92,8	91,4	88,5	92,5	82,7	95,9	167,0
Luxembursko ¹⁵	106,4	97,9	85,0	96,8	83,9	84,6	102,1	171,0
Maďarsko ¹⁶	111,3	94,5	104,0	106,1	95,3	85,7	95,5	150,7
Malta ¹⁷	-	-	-	-	-	-	-	-
Nemecko ¹⁸	102,5	98,6	86,7	95,0	97,5	93,8	101,6	169,3
Poľsko ¹⁹	125,0	130,8	113,3	109,5	108,0	92,8	103,3	169,4
Portugalsko ²⁰	121,9	149,7	135,4	135,0	147,2	132,5	128,3	179,6
Rakúsko ²¹	97,5	95,9	87,9	87,4	79,8	81,1	0,0	0,0
Rumunsko ²²	145,3	157,7	113,2	171,7	153,2	110,5	113,4	201,0
Slovensko ²³	90,6	103,5	106,1	102,0	101,9	90,9	103,9	170,2
Slovinsko ²⁴	-	-	-	-	-	-	-	-
Španielsko ²⁵	115,6	126,5	117,8	121,5	126,3	132,8	125,7	183,6
Švédsko ²⁶	105,5	99,4	95,5	97,4	93,3	88,3	98,5	172,7
Taliansko ²⁷	-	-	-	-	-	-	-	-
Veľká Británia ²⁸	108,8	110,6	92,7	100,9	107,3	94,6	108,4	135,0

Prameň: Eurostat²⁹

1) Calendar years, 2) Belgium, 3) Bulgaria, 4) Czech Republic, 5) Cyprus, 6) Denmark, 7) Estonia, 8) Finland, 9) France, 10) Greece, 11) Netherlands, 12) Ireland, 13) Lithuania, 14) Latvia, 15) Luxembourg, 16) Hungary, 17), Malta, 18), Germany, 19) Poland, 20) Portugal, 21) Austria, 22) Romania, 23) Slovak Republic, 24) Slovenia, 25) Spain, 26) Sweden, 27) Italy, 28) Great Britain, 29) Source: Eurostat

Priemerné nákupné ceny raže od producentov v EÚ-27 (EUR/t)

Average farm prices of rye in EU-27 (EUR per tonne)

Tabuľka č. 16

Kalendárne roky ¹	2000	2001	2002	2003	2004	2005	2006	2007
Belgicko ²	91,9	95,2	78,1	109,2	74,8	86,1	87,0	89,4
Bulharsko ³	91,0	93,9	81,8	97,5	116,4	78,7	83,2	129,7
Česká republika ⁴	76,1	111,7	120,1	110,6	110,3	79,2	100,6	158,0
Cyprus ⁵	-	-	-	-	-	-	-	-
Dánsko ⁶	109,9	102,1	90,5	89,9	95,8	93,4	100,6	158,8
Estónsko ⁷	86,3	94,1	95,9	88,3	108,8	93,3	108,3	172,6
Fínsko ⁸	131,0	131,3	126,6	124,9	120,9	118,4	139,8	192,2
Francúzsko ⁹	98,2	99,1	102,3	0,0	0,0	0,0	0,0	0,0
Grécko ¹⁰	-	-	-	-	-	-	-	-
Holandsko ¹¹	101,2	102,1	87,0	97,4	88,3	84,9	109,0	166,5
Írsko ¹²	-	-	-	-	-	-	-	-
Litva ¹³	89,0	96,9	97,9	86,2	89,5	84,0	108,8	153,7
Lotyšsko ¹⁴	102,3	95,0	100,0	92,2	91,4	76,0	95,9	164,1
Luxembursko ¹⁵	95,4	101,3	80,0	95,9	68,8	80,2	101,2	193,4
Maďarsko ¹⁶	100,1	85,7	83,3	102,9	88,7	70,3	76,1	163,4
Malta ¹⁷	-	-	-	-	-	-	-	-
Nemecko ¹⁸	105,0	97,8	86,2	97,5	87,4	78,9	100,8	167,0
Poľsko ¹⁹	90,2	99,3	86,0	80,3	77,7	68,7	100,8	167,0
Portugalsko ²⁰	109,7	141,3	124,1	120,0	130,0	120,0	120,0	160,0
Rakúsko ²¹	108,6	101,0	92,1	107,7	79,5	79,2	117,2	158,4
Rumunsko ²²	132,6	119,3	88,1	133,9	0,0	0,0	0,0	0,0
Slovensko ²³	87,6	92,8	91,8	96,2	90,7	73,1	97,2	173,2
Slovinsko ²⁴	117,5	125,7	134,9	131,1	122,6	92,5	107,8	0,0
Španielsko ²⁵	113,0	123,4	122,2	142,9	124,2	131,3	125,6	177,9
Švédsko ²⁶	107,9	102,1	96,6	100,1	94,9	98,3	111,6	201,0
Taliansko ²⁷	-	-	-	-	-	-	-	-
Veľká Británia ²⁸	-	-	-	-	-	-	-	-

Prameň: Eurostat²⁹

1) Calendar years, 2) Belgium, 3) Bulgaria, 4) Czech Republic, 5) Cyprus, 6) Denmark, 7) Estonia, 8) Finland, 9) France, 10) Greece, 11) Netherlands, 12) Ireland, 13) Lithuania, 14) Latvia, 15) Luxembourg, 16) Hungary, 17) Malta, 18) Germany, 19) Poland, 20) Portugal, 21) Austria, 22) Romania, 23) Slovak Republic, 24) Slovenia, 25) Spain, 26) Sweden, 27) Italy, 28) Great Britain, 29) Source: Eurostat

Priemerné nákupné ceny kukurice od producentov v EÚ (EUR/t)

Average farm prices of corn in EU (EUR per tonne)

Tabuľka č. 17

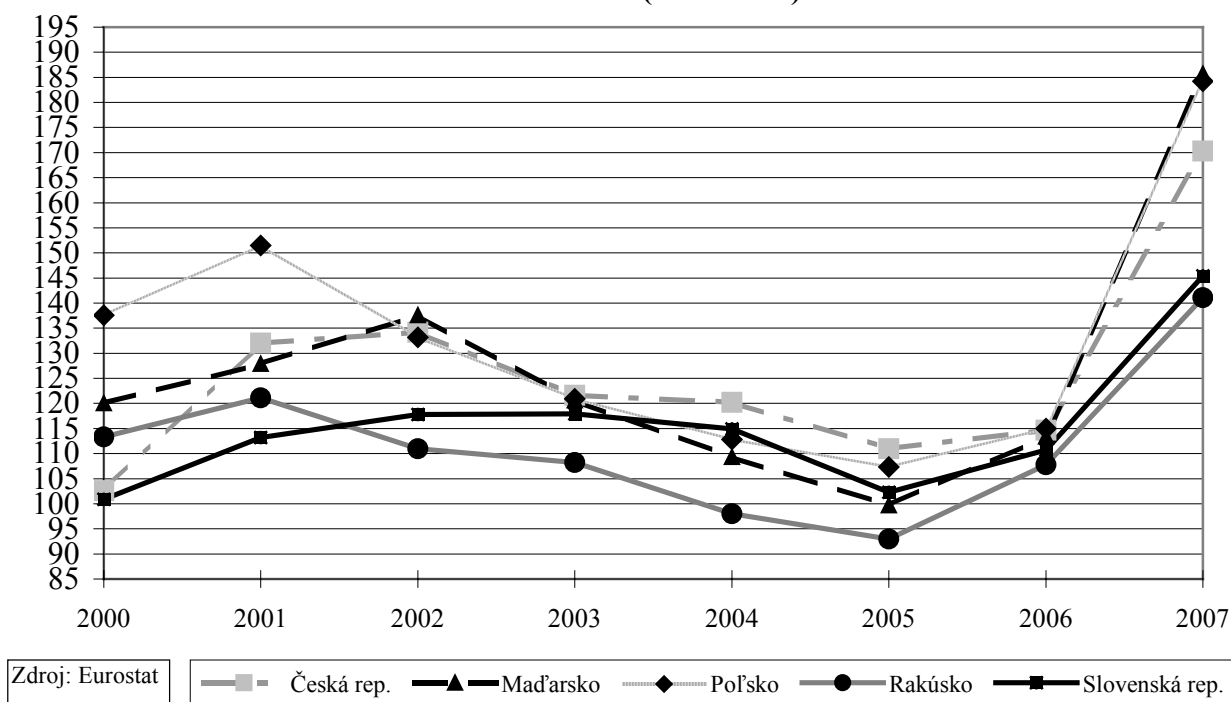
Kalendárne roky ¹	2000	2001	2002	2003	2004	2005	2006	2007
Bulharsko ²	97,6	118,2	100,0	106,5	119,3	74,5	85,2	143,2
Česká republika ³	98,8	114,1	105,4	90,7	118,2	92,6	102,1	150,7
Francúzsko ⁴	123,8	121,7	114,4	-	-	-	-	-
Grécko ⁵	137,4	139,7	142,4	146,1	138,2	135,6	158,6	253,6
Litva ⁶	0,0	115,1	119,4	119,6	143,5	127,8	149,2	218,5
Luxembursko ⁷	119,0	109,1	98,8	120,0	85,0	85,0	94,0	210,0
Maďarsko ⁸	95,8	70,8	85,3	118,3	93,3	87,3	99,1	182,0
Nemecko ⁹	119,3	116,2	108,1	124,6	118,0	103,4	130,8	190,3
Poľsko ¹⁰	107,5	105,6	94,6	106,1	97,6	87,3	114,9	174,2
Portugalsko ¹¹	141,5	135,7	138,9	160,2	127,6	141,4	161,8	218,5
Rakúsko ¹²	110,4	103,8	100,0	130,8	89,0	89,1	124,3	209,5
Rumunsko ¹³	160,6	177,1	121,7	173,3	162,2	102,2	107,8	231,0
Slovensko ¹⁴	84,7	91,2	86,9	92,8	90,7	82,9	101,0	171,4
Slovinsko ¹⁵	121,8	111,8	101,2	120,2	123,1	91,8	109,2	-

Prameň: Eurostat¹⁶

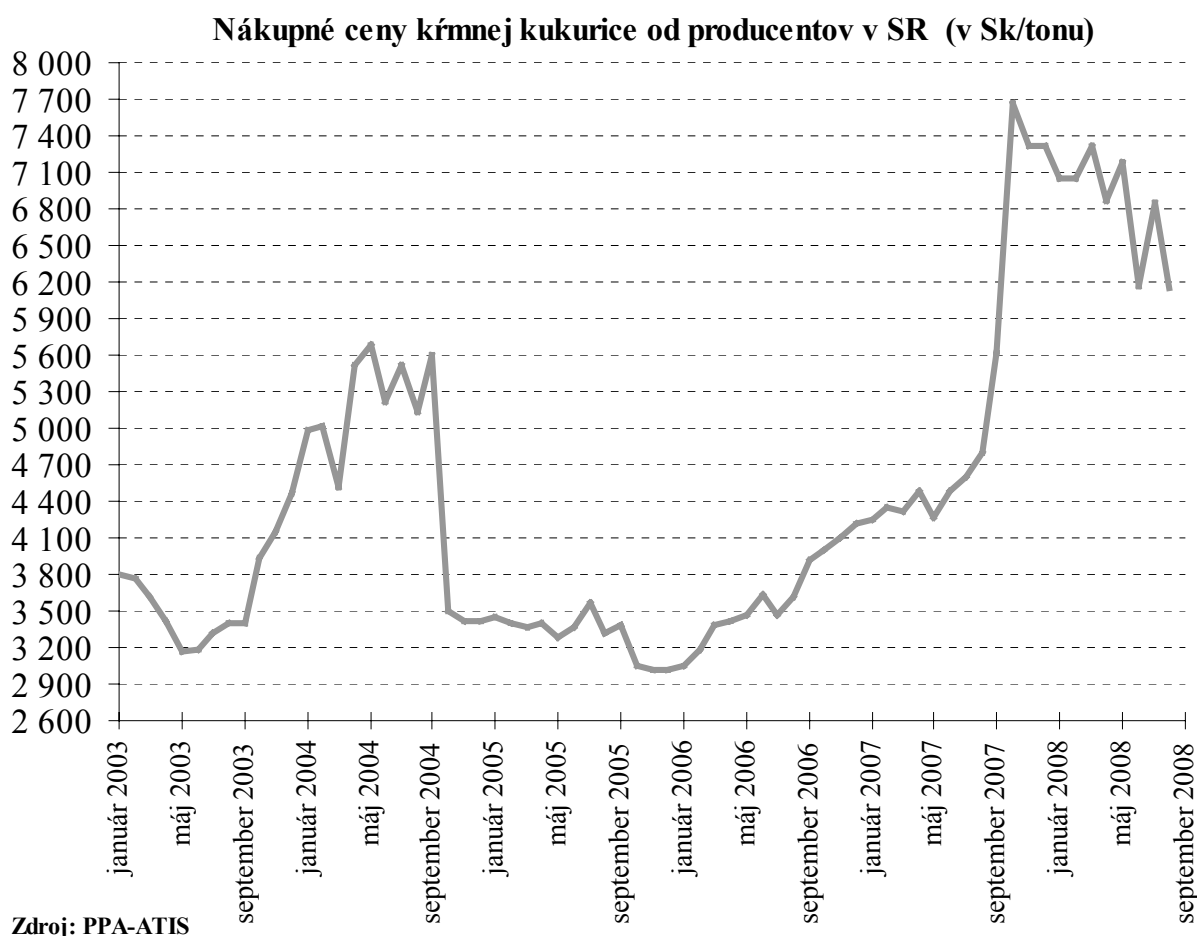
1) Calendar years, 2) Bulgaria, 3) Czech Republic, 4) France, 5) Greece, 6) Lithuania, 7) Luxembourg, 8) Hungary, 9), Germany, 10) Poland, 11) Portugal, 12) Austria, 13) Romania, 14) Slovak Republic, 15) Slovenia, 16) Source: Eurostat

Graf č. 2

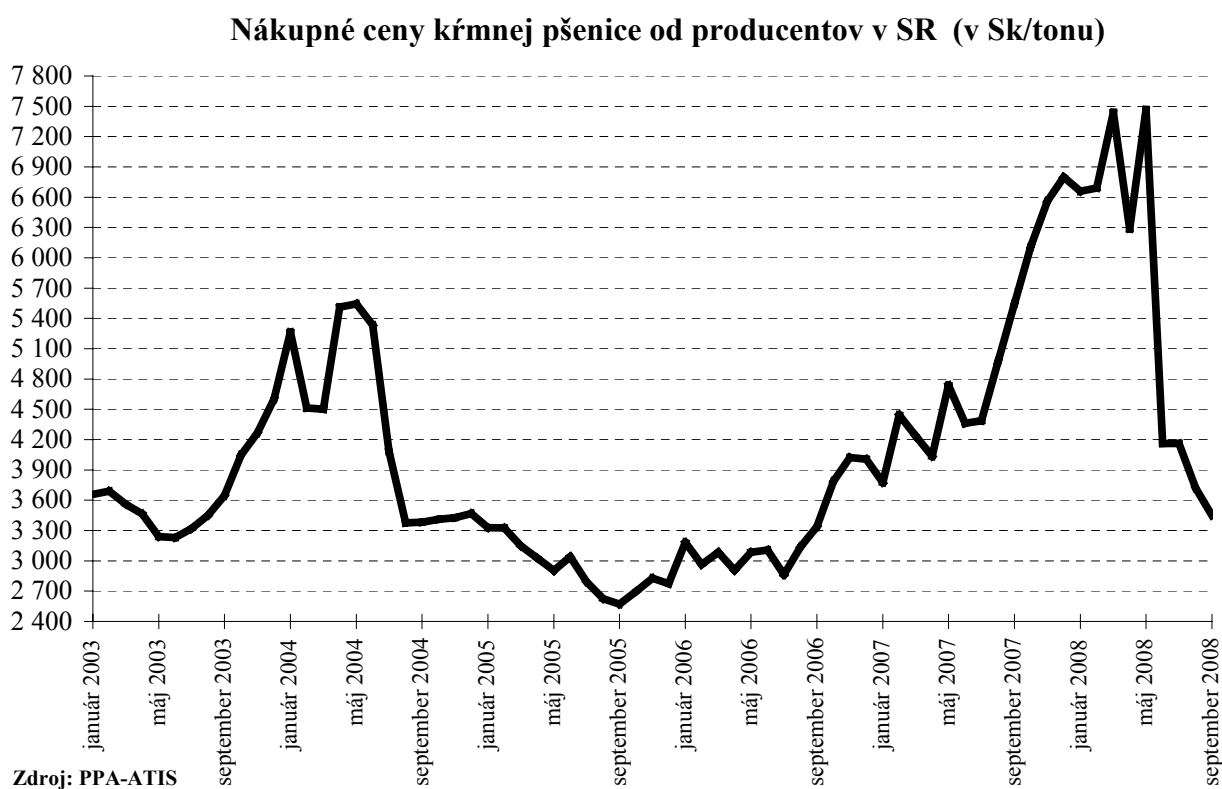
Priemerné nákupné ceny sladovníckeho jačmeňa v SR a v susedných štátoch (EUR/tonu)



Graf č. 3



Graf č. 4



Produkcia obilnín v Nemecku (tis. ton)

Cereals production in Germany ('000 tons)

Tabuľka č. 18

Kalendárne roky ¹	2000	2001	2002	2003	2004	2005	2006	2007	2008 ⁷	Domáca spotreba v r.2007	Sebestač. v r. 2007
Pšenica ²	21 621	22 838	20 818	19 260	25 427	23 693	22 428	20 828	25 938	20 113	103,6 %
Jačmeň ³	12 106	13 495	10 928	10 596	12 993	11 614	11 967	10 384	12 049	10 838	95,8 %
Raž ⁴	4 154	5 132	3 666	2 277	3 830	2 794	2 644	2 698	3 683	2 664	101,3 %
Ovos ⁵	1087	1151	1016	1202	1186	964	830	728	822	1 049	69,4 %
Kukurica ⁶	3 324	3 505	3 738	3 422	4 200	4 083	3 220	3 809	4 887	5 733	66,4 %

Prameň: Eurostat⁸

1) Marketing years, 2) Wheat, 3) Barley, 4) Rye, 5) Oats, 6) Corn, 7) Forecast, 8) Source: Eurostat

Produkcia obilnín v Českej republike (tis. ton)

Cereals production in Czech republic ('000 tons)

Tabuľka č. 19

Kalendárne roky ¹	2000	2001	2002	2003	2004	2005	2006	2007	2008 ⁷	Domáca spotreba v r.2007	Sebestač. v r. 2007
Pšenica ²	4 084	4 476	3 867	2 638	5 043	4 145	3 506	3 939	4 100	3 008	131,0 %
Jačmeň ³	1 629	1 966	1 793	2 069	2 330	2 195	1 898	1 893	2 120	1 712	110,6 %
Raž ⁴	150	149	119	159	313	197	75	178	203	177	100,6 %
Ovos ⁵	136	136	168	234	227	151	155	159	-	162	98,1 %
Kukurica ⁶	304	409	616	476	552	703	606	759	773	429	176,9 %

Prameň: Eurostat⁸

1) Marketing years, 2) Wheat, 3) Barley, 4) Rye, 5) Oats, 6) Corn, 7) Forecast, 8) Source: Eurostat

Produkcia obilnín v Maďarsku (tis. ton)

Cereals production in Hungary ('000 tons)

Tabuľka č. 20

Kalendárne roky ¹	2000	2001	2002	2003	2004	2005	2006	2007	2008 ⁷	Domáca spotreba v r.2007	Sebestač. v r. 2007
Pšenica ²	3 693	5 197	3 910	2 941	6 007	5 088	4 376	3 987	5 654	2 881	138,4 %
Jačmeň ³	901	1 299	1 046	810	1 413	1 190	1 075	1 018	1 478	809	125,7 %
Raž ⁴	87	121	95	67	125	107	99	81	114	96	84,7 %
Ovos ⁵	-	-	138	102	217	157	151	125	183	157	79,8 %
Kukurica ⁶	4 984	7 858	6 121	4 532	8 332	9 050	8 282	4 027	8 570	4 481	89,9 %

Prameň: Eurostat⁸

1) Marketing years, 2) Wheat, 3) Barley, 4) Rye, 5) Oats, 6) Corn, 7) Forecast, 8) Source: Eurostat

Produkcia obilnín v Poľsku (tis. ton)

Cereals production in Hungary ('000 tons)

Tabuľka č. 21

Kalendárne roky ¹	2000	2001	2002	2003	2004	2005	2006	2007	2008 ⁷	Domáca spotreba v r.2007	Sebestač. v r. 2007
Pšenica ²	8 503	9 283	9 304	7 858	9 893	8 771	7 060	8 317	8 966	9 334	89,1 %
Jačmeň ³	2 783	3 331	3 370	2 832	3 571	3 581	3 161	4 008	3 565	3 940	101,7 %
Raž ⁴	4 003	4 864	3 831	3 172	4 281	3 404	2 622	3 126	3 390	2 809	111,3 %
Ovos ⁵	1 070	1 305	1 487	1 182	1 431	1 324	1 035	1 462	1 263	4 690	31,2 %
Kukurica ⁶	923	1 362	1 962	1 884	2 344	1 945	1 261	1 722	1 837	2 186	78,8 %

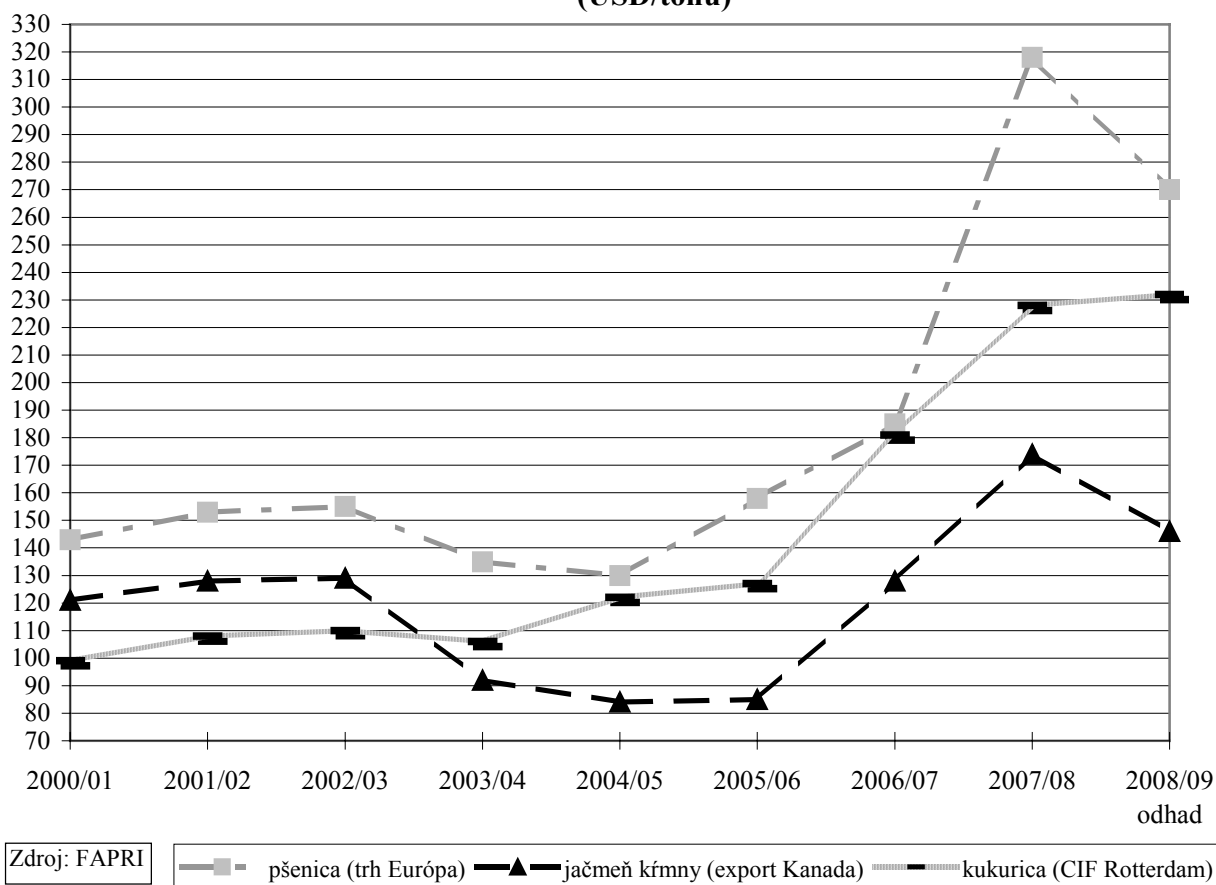
Prameň: Eurostat⁸

1) Marketing years, 2) Wheat, 3) Barley, 4) Rye, 5) Oats, 6) Corn, 7) Forecast, 8) Source: Eurostat

8. Trh obilnín vo svete

Graf č. 5

Priemerné ceny základných druhov obilnín v hospodárskych rokoch (USD/tonu)



Zberové plochy, priemerné hektárové úrody a produkcia pšenice vo svete

Harvested area, average hectare yield and production of wheat in the world

Tabuľka č. 22

Hospodárske roky ¹	M.j. ²	2004/05	2005/06	2006/07	2007/08	2008/09 odhad ³
Zberové plochy ⁴	tis. ha	217 854	217 190	211 457	216 771	222 150
Hektárová úroda ⁵	tony	2,84	2,84	2,79	2,78	2,92
Produkcia ⁶	tis. ton	619 027	616 407	590 753	603 005	648 529

Prameň⁷: Food and Agricultural Policy Research Institute (FAPRI)

1) Marketing years, 2) Unit, 3) Estimation, 4) Harvested area, 5) Hectare yield 6) Production, 7) Source

Zberové plochy, priemerné hektárové úrody a produkcia kukurice vo svete

Harvested area, average hectare yield and production of corn in the world

Tabuľka č. 23

Hospodárske roky ¹	M.j. ²	2004/05	2005/06	2006/07	2007/08	2008/09 odhad ³
Zberové plochy ⁴	tis. ha	143 272	145 107	146 113	157 103	159 853
Hektárová úroda ⁵	tony	4,89	4,71	4,70	4,88	4,95
Produkcia ⁶	tis. ton	700 828	682 868	687 198	766 716	791 528

Prameň⁷: Food and Agricultural Policy Research Institute (FAPRI)

1) Marketing years, 2) Unit, 3) Estimation, 4) Harvested area, 5) Hectare yield 6) Production, 7) Source

Zberové plochy, priemerné hektárové úrody a produkcia jačmeňa vo svete

Harvested area, average hectare yield and production of barley in the world

Tabuľka č. 24

Hospodárske roky ¹	M.j. ²	2004/05	2005/06	2006/07	2007/08	2008/09 odhad ³
Zberové plochy ⁴	tis. ha	58 154	56 970	57 357	57 203	56 947
Hektárová úroda ⁵	tony	2,60	2,52	2,41	2,32	2,53
Produkcia ⁶	tis. ton	151 348	143 675	138 302	132 833	144 153

Prameň⁷: Food and Agricultural Policy Research Institute (FAPRI)

1) Marketing years, 2) Unit, 3) Estimation, 4) Harvested area, 5) Hectare yield 6) Production, 7) Source

PRÍLOHY

ZOZNAM PRÍLOH

- Príloha č. 1 Nákupné ceny obilnín v poľnohospodárstve SR
- Príloha č. 2 Nákupné ceny obilnín od producentov v SR
- Príloha č. 3 Spotrebiteľské ceny výrobkov z obilnín v SR
- Príloha č. 4 Odbytové ceny výrobkov z obilnín od spracovateľov v SR
- Príloha č. 5 Vybrané údaje z Colného sadzobníka
- Prílohy č. 6-7 Vydané exportné a importné licencie za 1.polrok 2008

Nákupné ceny obilnín v poľnohospodárstve SR v rokoch 2005 a 2006 (v Sk/t)

Purchase Prices of Grains in Slovak Agriculture in season years 2005 and 2006 (in SKK/t)

Príloha č. 1

2005													Priemer roka ¹²
Výrobok	I. ¹	II.	III.	IV.	V.	VI.	VII.	VIII.	IX.	X.	XI.	XII.	
Pšenica potravinárska ²	3 943	4 097	4 105	4 055	4 108	4 200	4 127	3 576	3 502	3 589	3 663	3 695	3 747
Pšenica priemyselná ³	3 464	3 510	3 544	3 507	3 500	3 657	3 381	3 135	2 956	3 042	3 034	3 014	3 176
Kukurica na zrno ⁴	3 676	3 800	3 974	3 901	3 725	3 800	3 570	3 669	3 550	3 677	3 435	3 164	3 592
Jačmeň sladovnícky ⁵	4 833	4 763	4 717	4 663	4 448	4 530	4 050	4 166	4 130	4 114	4 083	4 104	4 234
Jačmeň potravinársky ⁶	4 250	4 400	4 333	4 320	4 288	4 060	3 850	4 000	3 988	3 970	4 000	3 700	4 068
Jačmeň kŕmny ⁷	3 365	3 453	3 359	3 502	3 596	3 405	3 409	3 271	2 965	3 001	2 963	3 036	3 239
Raž potravinárska ⁸	3 980	4 050	4 230	3 970	4 000	4 190	4 080	3 920	3 600	3 515	3 640	3 720	3 773
Raž kŕmna ⁹	3 530	3 633	3 563	3 567	3 450	3 450	3 480	3 100	2 860	3 000	2 853	3 000	3 114
Ovos potravinársky ¹⁰	4 500	4 470	4 635	4 500	4 500	4 400	4 500	4 480	3 983	4 167	4 300	4 700	4 473
Ovos kŕmny ¹¹	3 833	3 567	3 680	3 749	3 687	3 700	3 720	3 540	3 006	2 943	3 157	3 244	3 365

2006													Priemer roka ¹²
Výrobok	I. ¹	II.	III.	IV.	V.	VI.	VII.	VIII.	IX.	X.	XI.	XII.	
Pšenica potravinárska ²	3 673	3 707	3 786	3 802	3 769	3 760	3 738	3 731	3 949	4 142	4 294	4 407	3 899
Pšenica priemyselná ³	2 933	2 948	3 098	3 127	3 227	3 269	3 287	3 251	3 320	3 544	3 527	3 437	3 292
Kukurica na zrno ⁴	3 149	3 226	3 327	3 462	3 487	3 504	3 597	3 659	3 673	3 882	3 954	4 180	3 747
Jačmeň sladovnícky ⁵	4 050	4 254	4 123	4 153	4 218	4 150	4 020	4 006	4 140	4 221	4 428	4 279	4 133
Jačmeň potravinársky ⁶	3 550	3 980	3 910	3 800	3 840	3 800	3 780	3 650	3 858	3 925	3 800	3 850	3 818
Jačmeň kŕmny ⁷	2 962	3 074	3 152	3 208	3 232	3 253	3 268	3 229	3 202	3 436	3 448	3 587	3 257
Raž potravinárska ⁸	3 860	3 880	3 930	3 880	3 930	3 980	3 800	3 943	4 050	4 108	4 120	4 000	4 000
Raž kŕmna ⁹	3 250	3 260	3 100	3 158	3 120	3 300	3 233	3 300	3 200	3 250	3 340	3 480	3 270
Ovos potravinársky ¹⁰	4 650	4 500	4 180	43 90	4 500	4 500	4 470	4 420	3 750	4 370	4 430	5 000	4 357
Ovos kŕmny ¹¹	3 420	3 250	3 280	3 200	3 350	3 550	3 650	3 625	3 469	3 460	3 650	3 679	3 485

Prameň: Štatistický úrad SR¹³ 1) Month, 2) Food wheat, 3) Industrial wheat; 4) Grain corn; 5) Malt barley; 6) Food barley; 7) Fodder Barley; 8) Food rye; 9) Fodder rye; 10) Food oats, 11) Fodder oats, 12) Average of year, 13) Source: Statistical Office of the Slovak Republic

Nákupné ceny obilnín v poľnohospodárstve SR v roku 2007 a v prvom polroku 2008 (v Sk/t)

Purchase Prices of Grains in Slovak Agriculture in 2007 (in SKK/t)

pokračovanie prílohy č. 1

2007													Priemer roka ¹²
Výrobok	I. ¹	II.	III.	IV.	V.	VI.	VII.	VIII.	IX.	X.	XI.	XII.	
Pšenica potravinárska ²	4 406	4 703	4 663	4 650	4 697	4 567	4 773	5 455	5 905	6 028	6 286	6 627	5 471
Pšenica priemyselná ³	3 479	3 656	3 408	3 561	3 500	3 500	4 009	4 528	4 971	4 911	4 861	4 595	4 438
Kukurica na zrno ⁴	4 257	4 301	4 317	4 296	4 372	4 344	4 373	4 420	4 720	5 955	6 836	6 917	5 682
Jačmeň sladovnícky ⁵	4 375	4 539	4 500	4 525	4 385	4 200	4 988	5 548	5 842	6 000	6 078	6 335	5 526
Jačmeň potravinársky ⁶	3 910	4 050	4 000	3 860	3 880	3 850	4 260	4 667	5 060	5 650	5 470	5 400	4 736
Jačmeň kýmny ⁷	3 597	3 583	3 600	3 500	3 433	3 575	4 000	4 316	4 543	4 773	4 680	4 573	4 171
Raž potravinárska ⁸	4 150	4 310	4 290	4 340	4 410	4 220	4 060	5 398	5 567	5 837	5 960	6 203	5 389
Raž kýmna ⁹	3 450	3 540	3 480	3 520	3 550	3 430	3 390	4 250	4 483	4 580	4 750	5 170	4 244
Ovos potravinársky ¹⁰	4 767	4 900	4 750	4 388	4 590	4 460	4 500	4 950	5 475	5 600	6 020	6 700	5 077
Ovos kýmny ¹¹	3 711	3 672	3 796	3 737	3 738	3 683	3 950	4 336	4 347	4 529	4 850	4 633	4 219

2008													Priemer polroka ¹²
Výrobok	I. ¹	II.	III.	IV.	V.	VI.	VII.	VIII.	IX.	X.	XI.	XII.	
Pšenica potravinárska ²	6 967	7 025	7 397	7 493	7 133	7 164	6 566	5 297	5 304				7 197
Pšenica priemyselná ³	4 760	4 794	5 391	5 642	5 185	5 060	5 249	4 159	3 787				5 077
Kukurica na zrno ⁴	6 755	6 854	6 841	7 030	6 853	6 363	6 103	5 391	5 321				6 793
Jačmeň sladovnícky ⁵	6 413	6 883	7 860	7 551	6 653	6 700	6 941	6 640	6 289				7 100
Jačmeň potravinársky ⁶	5 760	5 910	6 340	6 440	6 310	6 460	5 500	5 000	5 150				6 174
Jačmeň kýmny ⁷	4 640	4 400	4 475	4 475	4 300	4 450	4 566	4 133	3 934				4 461
Raž potravinárska ⁸	6 300	6 600	7 000	7 433	7 000	6 820	6 230	5 250	5 051				6 862
Raž kýmna ⁹	5 150	5 000	4 990	4 700	4 780	4 790	4 600	4 234	4 257				4 914
Ovos potravinársky ¹⁰	6 580	6 500	6 800	7 017	7 080	7 110	6 970	6 000	6 300				6 787
Ovos kýmny ¹¹	4 950	5 083	5 333	5 450	5 545	5 590	5 040	4 520	4 350				5 296

Prameň: Štatistický úrad SR¹⁴ 1) Month; 2) Food wheat; 3) Industrial wheat; 4) Grain corn; 5) Malt barley; 6) Food barley; 7) Fodder Barley; 8) Food rye; 9) Fodder rye; 10) Food oats; 11) Fodder oats; 12) Average of the half-year; 13) Source: Statistical Office of the Slovak Republic

Nákupné ceny obilnín od producentov v SR (Sk/t)

Producer's Grains Purchase Prices in the Slovak Republic (SKK per tonne)

Príloha č. 2

Mesiac ¹	Pšenica potravinárska ³			Raž potravinárska ⁴			Pšenica krmná ⁵			Jačmeň krmný ⁶			Kukurica krmná ⁷		
	2005	2006	Vývoj ² (%)	2005	2006	Vývoj (%)	2005	2006	Vývoj (%)	2005	2006	Vývoj (%)	2005	2006	Vývoj (%)
1.	3 870	3 365	-13,0	3 647	2 872	-21,2	3 328	3 182	-4,4	3 341	2 839	-15,0	3 458	3 046	-11,9
2.	3 830	3 501	-8,6	3 556	2 910	-18,2	3 325	2 964	-10,9	3 272	2 861	-12,6	3 406	3 185	-6,5
3.	3 792	3 576	-5,7	3 547	3 057	-13,8	3 148	3 084	-2,0	3 300	3 087	-6,5	3 359	3 383	0,7
4.	3 689	3 486	-5,5	3 508	3 278	-6,6	3 026	2 906	-4,0	3 255	3 212	-1,3	3 393	3 416	0,7
5.	3 726	3 703	-0,6	3 415	3 140	-8,0	2 904	3 083	6,2	3 251	3 340	2,7	3 281	3 463	5,5
6.	3 215	3 768	17,2	2 704	3 640	34,6	3 041	3 107	2,2	2 942	3 183	8,2	3 367	3 628	7,7
7.	3 145	3 496	11,2	2 631	3 560	35,3	2 793	2 864	2,5	3 041	3 021	-0,7	3 570	3 468	-2,9
8.	3 114	3 613	16,0	2 614	3 697	41,4	2 626	3 137	19,5	2 703	3 120	15,4	3 319	3 611	8,8
9.	3 413	3 880	13,7	2 640	3 786	43,4	2 571	3 338	29,8	2 574	3 368	30,9	3 388	3 923	15,8
10.	3 394	4 235	24,8	2 644	4 518	70,9	2 699	3 789	40,4	2 745	3 610	31,5	3 048	3 995	31,1
11.	3 421	4 484	31,1	2 935	4 972	69,4	2 828	4 021	42,2	2 820	3 796	34,6	3 012	4 095	36,0
12.	3 535	4 524	28,0	2 791	4 554	63,2	2 774	4 007	44,4	2 863	3 549	24,0	3 016	4 215	39,8
Priem. roka	3 507	3 823	9,0	3 087	3 754	21,6	2 933	3 294	12,3	2 981	3 254	9,2	3 282	3 605	9,8

Zdroj: PPA-ATIS⁸

1) Month; 2) Progress in percentage; 3) Food wheat; 4) Food rye; 5) Fodder wheat; 6) Fodder barley; 7) Fodder corn; 8) Source: Agricultural Paying Agency-ATIS

Nákupné ceny obilnín od producentov v SR (Sk/t)

Producer's Grains Purchase Prices in the Slovak Republic (SKK per tonne)

Pokračovanie prílohy č. 2

Mesiac ¹	Pšenica potravinárska ³			Raž potravinárska ⁴			Pšenica krmná ⁵			Jačmeň krmný ⁶			Kukurica krmná ⁷		
	2006	2007	Vývoj ² (%)	2006	2007	Vývoj (%)	2006	2007	Vývoj (%)	2006	2007	Vývoj (%)	2006	2007	Vývoj (%)
1.	3 365	4 654	38,3	2 872	5 675	97,6	3 182	3 775	18,6	2 839	3 723	31,1	3 046	4 243	39,3
2.	3 501	4 943	41,2	2 910	6 430	120,9	2 964	4 444	49,9	2 861	3 308	15,6	3 185	4 350	36,6
3.	3 576	4 933	38,0	3 057	6 468	111,6	3 084	4 235	37,3	3 087	3 876	25,6	3 383	4 317	27,6
4.	3 486	4 948	41,9	3 278	6 223	89,8	2 906	4 036	38,9	3 212	4 432	38,0	3 416	4 485	31,3
5.	3 703	4 879	31,8	3 140	5 639	79,6	3 083	4 740	53,7	3 340	3 976	19,0	3 463	4 263	23,1
6.	3 768	4 873	29,3	3 640	5 633	54,7	3 107	4 362	40,4	3 183	4 095	28,7	3 628	4 488	23,7
7.	3 496	4 872	39,4	3 560	5 493	54,3	2 864	4 388	53,2	3 021	4 530	49,9	3 468	4 600	32,6
8.	3 613	5 810	60,8	3 697	5 914	60,0	3 137	4 974	58,6	3 120	4 669	49,6	3 611	4 800	32,9
9.	3 880	6 523	68,1	3 786	5 938	56,8	3 338	5 545	66,1	3 368	5 400	60,3	3 923	5 613	43,1
10.	4 235	7 039	66,2	4 518	4 846	7,2	3 789	6 112	61,3	3 610	6 128	69,7	3 995	7 671	92,0
11.	4 484	7 171	59,9	4 972	6 540	31,5	4 021	6 561	63,2	3 796	5 716	50,6	4 095	7 311	78,5
12.	4 524	7 353	62,5	4 554	6 500	42,7	4 007	6 800	69,7	3 549	6 250	76,1	4 215	7 312	73,5
priem. roka	3 823	5 646	47,7	3 754	5 895	57,0	3 294	4 960	50,6	3 254	4 718	45,0	3 605	5 358	48,6

Zdroj: PPA-ATIS⁸

1) Month; 2) Progress in percentage; 3) Food wheat; 4) Food rye; 5) Fodder wheat; 6) Fodder barley; 7) Fodder corn; 8) Source: Agricultural Paying Agency-ATIS

Nákupné ceny obilnín od producentov v SR (Sk/t)

Producer's Grains Purchase Prices in the Slovak Republic (SKK per tonne)

Pokračovanie prílohy č. 2

Mesiac ¹	Pšenica potravinárska ³			Raž potravinárska ⁴			Pšenica krmná ⁵			Jačmeň krmný ⁶			Kukurica krmná ⁷		
	2007	2008	Vývoj (%) ²	2007	2008	Vývoj (%)	2007	2008	Vývoj (%)	2007	2008	Vývoj (%)	2007	2008	Vývoj (%)
1.	4 654	7 465	60,4	5 675	6 299	11,0	3 775	6 658	76,4	3 723	-		4 243	7 044	66,0
2.	4 943	7 610	53,9	6 430	7 679	19,4	4 444	6 690	50,6	3 308	6 646	100,9	4 350	7 057	62,2
3.	4 933	7 698	56,0	6 468	8 550	32,2	4 235	7 440	75,7	3 876	6 689	72,6	4 317	7 323	69,6
4.	4 948	7 794	57,5	6 223	8 525	37,0	4 036	6 285	55,7	4 432	6 668	50,5	4 485	6 866	53,1
5.	4 879	7 678	57,4	5 639	8 433	49,6	4 740	7 468	57,6	3 976	6 892	73,3	4 263	7 190	68,7
6.	4 873	7 539	54,7	5 633	8 584	52,4	4 362	5 572	27,7	4 095	6 458	57,7	4 488	6 160	37,3
7.	4 872	6 299	29,3	5 493	6 545	19,2	4 388	4 161	-5,2	4 530	4 467	-1,4	4 600	6 856	49,0
8.	5 810	5 322	-8,4	5 914	6 141	3,8	4 974	3 722	-25,2	4 669	3 673	-21,3	4 800	6 153	28,2
9.	6 523	4 962	-23,9	5 938	5 937	0	5 545	3 449	-37,8	5 400	3 501	-35,2	5 613	5 003	-10,9
10.	7 039	4 397	-37,5	4 846	-		6 112	3 184	-47,9	6 128	3 478	-43,2	7 671	2 671	-65,2
11.	7 171			6 540			6 561			5 716			7 311		
12.	7 353			6 500			6 800			6 250			7 312		
priem. roka															

Zdroj: PPA-ATIS⁸

1) Month; 2) Progress in percentage; 3) Food wheat; 4) Food rye; 5) Fodder wheat; 6) Fodder barley; 7) Fodder corn; 8) Source: Agricultural Paying Agency-ATIS

Priemerné spotrebiteľské ceny výrobkov z obilnín v SR (v Sk/kg, v Sk/ks)

Average Consumer Prices in the SR (in SKK/kg, in SKK per piece)

Príloha č. 3

Druh výrobku ¹	Rok	Január	Február	Marec	Apríl	Máj	Jún	Júl	August	September	Október	November	December	Priemer roka ²
Pšeničná múka ³ polohrubá výber, kg	2005	10,62	10,38	9,88	9,89	9,77	9,44	9,14	9,02	8,88	8,83	8,61	8,58	9,42
	2006	8,73	8,79	8,83	8,76	8,82	8,87	8,80	8,76	8,86	9,03	9,29	9,44	8,92
	2007	9,74	10,11	10,50	10,78	10,95	11,11	11,08	11,18	11,66	12,81	13,54	14,30	11,48
Index 2007/2006		111,57	115,02	118,91	123,06	124,15	125,25	125,91	127,63	131,60	141,86	145,75	151,48	128,77
Chlieb tmavý, kg ⁴	2005	27,25	27,09	27,05	27,03	27,08	27,19	27,16	27,37	27,30	27,55	27,28	27,31	27,22
	2006	27,65	27,85	28,06	28,17	28,40	28,52	28,49	28,57	28,60	28,67	28,85	28,98	28,40
	2007	29,50	29,78	29,93	30,02	30,30	30,53	30,48	30,56	31,00	32,87	33,92	34,63	31,13
Index 2007/2006		106,69	106,93	106,66	106,57	106,69	107,05	106,98	106,97	108,39	114,65	117,57	119,50	109,60
Rožok biely ⁵ nesypaný, ks (60 g) Rožok biely obyčajný, ks (40 g)	2005	1,22	1,20	1,18	1,19	1,18	1,17	1,17	1,14	1,14	1,15	1,15	1,16	1,17
	2006	1,19	1,20	1,20	1,21	1,22	1,21	1,21	1,22	1,22	1,23	1,24	1,24	1,22
	2007	1,26	1,26	1,27	1,37	1,40	1,41	1,43	1,43	1,47	1,62	1,67	1,74	1,44
Index 2007/2006		105,88	105,00	105,83	113,22	114,75	116,53	118,18	117,21	120,49	131,71	134,68	140,32	118,78
Cestoviny vaječné, 500 g ⁶	2005	24,73	24,75	24,82	24,86	24,91	24,90	25,04	25,14	25,25	25,07	25,08	24,99	24,96
	2006	24,95	24,96	24,95	25,04	25,10	25,11	25,09	25,11	24,94	24,97	25,09	25,21	25,04
	2007	25,28	25,41	25,46	25,70	25,69	25,95	26,17	26,19	26,58	27,41	27,93	28,64	26,37
Index 2007/2006		101,32	101,80	102,04	102,64	102,35	103,35	104,30	104,30	106,58	109,77	111,32	113,61	105,29

Prameň: ŠÚ SR⁷

1) Product type, 2) Year Average, 3) Wheat flour – medium, 4) Dark Bread, 5) White roll, 6) Egg pastries, 7) Source: Statistical office of the Slovak republic

Priemerné spotrebiteľské ceny výrobkov z obilnín v SR (v Sk/kg, v Sk/ks)

Average Consumer Prices in the SR (in SKK/kg, in SKK per piece)

Pokračovanie prílohy č. 3

Druh výrobku ¹	Rok	Január	Február	Marec	Apríl	Máj	Jún	Júl	August	September	Október	November	December	Priemer roka ²
Pšeničná múka ³ polohrubá výber, kg	2007	9,74	10,11	10,50	10,78	10,95	11,11	11,08	11,18	11,66	12,81	13,54	14,30	11,48
	2008	14,92	15,12	15,08	15,22	15,29	15,29							
Index 2008/2007		153,18	149,55	143,62	141,19	139,63	137,62							
Chlieb tmavý, kg ⁴	2007	29,50	29,78	29,93	30,02	30,30	30,53	30,48	30,56	31,00	32,87	33,92	34,63	31,13
	2008	35,29	35,37	35,70	36,60	36,73	37,35							
Index 2008/2007		119,63	118,77	119,28	121,92	121,22	122,34							
Rožok biely ⁵ nesypaný, ks (60 g) Rožok biely obyčajný, ks (40 g)	2007	1,26	1,26	1,27	1,37	1,40	1,41	1,43	1,43	1,47	1,62	1,67	1,74	1,44
	2008	1,76	1,75	1,77	1,78	1,80	1,81							
Index 2008/2007		139,68	138,89	139,37	129,93	128,57	128,37							
Cestoviny vaječné, 500 g ⁶	2007	25,28	25,41	25,46	25,70	25,69	25,95	26,17	26,19	26,58	27,41	27,93	28,64	26,37
	2008	28,87	29,04	29,40	29,97	29,92	30,76							
Index 2008/2007		114,20	114,29	115,48	116,61	116,47	118,54							

Prameň: ŠÚ SR⁷

1) Product type, 2) Year Average, 3) Wheat flour – medium, 4) Dark Bread, 5) White roll, 6) Egg pastries, 7) Source: Statistical office of the Slovak republic

Priemerné odbytové ceny výrobkov z obilnín od spracovateľov v SR (v Sk/kg, v Sk/ks, bez DPH)

Average Producer's Prices of Selected Grains Products in the SR (SKK per kg, in SKK per piece, without VAT)

Príloha č. 4

Druh výrobku ¹	Rok	Január	Február	Marec	Apríl	Máj	Jún	Júl	August	September	Október	November	December	Priemer roka ²
Pšeničná múka ³ polohrubá výber, kg	2007	7,30	7,94	7,57	7,95	7,86	7,87	8,06	8,05	8,35	9,38	9,95	10,21	8,36
	2008	10,75	10,96	10,96	10,85	11,05	11,00	10,95	10,93	10,54	10,01			
Index 2008/2007		147,25	138,12	144,84	136,48	140,52	139,80	135,85	135,73	126,21	106,64			
Chlieb tmavý, kg ⁴	2007	-	-	-	-	-	-	-	-	-	-	-	-	-
	2008	22,93	23,10	24,34	24,77	24,97	24,99	25,10	25,44	25,01	24,71			
Index 2008/2007														
Rožok biely obyčajný ⁵ , ks (40 g)	2007	-	-	-	-	-	-	-	-	-	-	-	-	-
	2008	1,24	1,24	1,33	1,34	1,36	1,37	1,36	1,35	1,36	1,34			
Index 2008/2007														
Rožok biely obyčajný, ks (55 g)	2007	-	-	-	-	-	-	-	-	-	-	-	-	-
	2008	1,40	1,40	1,40	1,40	1,56	1,56	1,56	1,56	1,58	1,58			
Index 2008/2007														
Cestoviny vaječné, 500 g ⁶	2007	-	-	-	-	-	-	-	-	-	-	-	-	-
	2008	31,37	30,60	30,50	30,75	31,23	30,88	31,20	30,85	31,08	30,33			
Index 2008/2007														

Prameň: PPA-ATIS⁷,

1)Product type, 2) Year Average, 3) Wheat flour – medium, 1-kg pack, 4) Dark Bread, 5) White roll, 6) Egg pastries, 7) Source: Agricultural Paying Agency-ATIS

Nariadenie Komisie (ES) č. 1214/2007 z 20. septembra 2007, ktorým sa mení a dopĺňa príloha I k nariadeniu Rady (EHS) č. 2658/87 o colnej a štatistickej nomenklatúre a o Spoločnom colnom sadzobníku

(vybrané údaje z Kapitoly 10 Obilniny)

Regulation of the Commission (EC) No. 1214/2007 from 20th September 2007, Amending the Annex No. 1 to the Council Regulation (EEC) No. 2658/87 on the Customs and Statistic Nomenclature and on the Common Customs Tariff Book (selected data from Chapter No. 10 Grains)

Príloha č. 5

Číselný znak ¹	Opis tovaru ²	Zmluvné colné sadzby (%) ³
1001 10 00	Tvrdá pšenica ⁴	148,- EUR/t ⁽¹⁾
1001 90 10	Špalda na siatie ⁵	12,8
1001 90 91	Mäkká pšenica a súraž na siatie ⁶	95,- EUR/t ⁽²⁾
1002 00 00	Raž ⁷	93,- EUR/t ⁽²⁾
1003 00 00	Jačmeň ⁸	93,- EUR/t ⁽¹⁾
1004 00 00	Ovos ⁹	89,- EUR/t
1005 10	Kukurica na siatie ¹⁰	bez cla
1005 10 90 a 1005 90 00	Kukurica ostatná ¹¹	94,- EUR/t ⁽¹⁾⁽²⁾
1007 00 10	Hybridy ciroku na siatie ¹²	6,4
1007 00 90	Zrná ciroku ostatné ¹³	94,- EUR/t ⁽¹⁾⁽²⁾
1008 10 00	Pohánka ¹⁴	37,- EUR/t
1008 20 00	Proso ¹⁵	56,- EUR/t ⁽¹⁾
1008 30 00	Lesknica lekárska ¹⁶	bez cla
1008 90 10	Triticale ¹⁷	93,- EUR/t
1008 90 90	Ostatné obilniny ¹⁸	37,- EUR/t

- (1) Bezcolná kvóta 50 000 t na tvrdú pšenicu (s min. obsahom sklovitých zŕn 73%), 300 000 t na kvalitnú pšenicu, 300 000 t na ostatný cirok, 16 EUR/tonu na dovoz 306 215 ton jačmeňa, na kukuricu 242 074 ton a na ostatnú kukuricu do Portugalska 500 000 ton s max. sadzbou 50 EUR/tonu a do Španielska 2 000 000 ton ¹⁹
- (2) Spoločenstvo sa zaväzuje uplatňovať colnú sadzbu na takej úrovni a takým spôsobom, aby dovozná cena po zaplatení cla za takéto obilie nebola vyššia ako platná intervenčná cena zvýšená o 55%. Uplatnená colná sadzba nesmie v žiadnom prípade byť vyššia ako sadzba v stĺpci 3²⁰

1) Numeric code, 2) Description, 3) Contractual customs tariffs (%), 4) Durum wheat, 5) Spelt for sowing, 6) Common wheat and meslin for sowing, 7) Rye, 8) Barley, 9) Oats, 10) Maize for sowing, 11) Maize other, 12) Sorghum hybrids for sowing, 13) Other grains of sorghum, 14) Buckwheat, 15) Millet, 16) Canary seed, 17) Triticale, 18) Other grains, 19) Duty-free quota of 50 000 tons for durum wheat (minimal content of hyaline grains is 73%), 300 000 tons for quality wheat and 300 000 tons for sorghum grains and 16EUR/ton for 306 215 tons barley, 20) Community undertook to administer a customs tariff in such level and in such way, in order import price (against tariff payment) not to be higher than the intervention price increased by 55%. Administered customs tariff may be in no case higher than a tariff in the third column

Prehľad vydaných vývozných a dovozných licencií Pôdohospodárskou platobnou agentúrou za prvý polrok 2008

Overview of Export and Import Licences Issued by the Agricultural Paying Agency in first half-year 2008

Vývoz a dovoz obilia sa v 1. polroku administroval v zmysle nariadenia Komisie (ES) č. 1342/2006, ktorým sa ustanovujú osobitné pravidlá pre uplatňovanie systému dovozných a vývozných licencií pre obilniny a ryžu.

Prehľad vydaných licencií pre vývoz a dovoz komodity obilie Pôdohospodárskou platobnou agentúrou, Bratislava za polrok 2008:

Vydané licencie na vývoz komodity obilniny za 1. polrok 2008

Issued Export Licences for the Grains Commodity in first half-year 2008

Príloha č. 6

Názov ¹	Počet povolených vývozných licencií ²	KN kód ³	Množstvo (t) ⁴	Krajina určenia ⁵
Pšenica a súraž, ostatné ⁶	11	1001 90 99	539	Tretie krajiny ⁷
Jačmeň ostatný ⁸	2	1003 00 90	300	Tretie krajiny
Ovos ⁹	35	1004 00 00	1 315,25	Tretie krajiny
Múka hladná z tvrdej pšenice ¹⁰	2	1008 90 10	30	Tretie krajiny
Slad ostatný nepražený ¹¹	29	1107 10 99	10 700	Tretie krajiny
Slad pražený ¹²	4	1107 20 00	58	Tretie krajiny
Kukuričný škrob ¹³	14	1108 12 00	502	Tretie krajiny
Glukóza a glukózový sirup, neobsah. fruktózu alebo obsah. v suchom stave menej ako 20 % hmotnosti fruktózy, ostatné ¹⁴	8	1702 30 90	549,6	Tretie krajiny
Maltodextrin a maltodextrinový sirup ¹⁵	23	1702 90 50	1 403	Tretie krajiny
Pšeničné otruby ¹⁶	22	2302 30 10	3 041	Tretie krajiny
Krmná múka ¹⁷	8	2302 30 90	359	Tretie krajiny
Ražná múka ¹⁸	16	2302 40 10	835	Tretie krajiny
Zvyšky z výroby škrobu s obs. sušiny pres. 40% hmotnosti ¹⁹	3	2303 10 11	150	Tretie krajiny
Zvyšky z výroby škrobu s obs. sušiny nepres. 40% hmotnosti ²⁰	2	2302 10 19	350	Tretie krajiny

1) Description, 2) Number of approved export licences, 3) CN code, 4) Volume (in tons), 5) Destination, 6) Wheat and Spelt, others, 7) Third countries, 8) Barley other, 9) Oats, 10) Durum wheat flour, 11) Other malt not roasted, 12) Malt roasted, 13) Maize starch, 14) Glucose and glucose syrup, not containing fructose or containing in the dry state less than 20 % by weight of fructose, other 15) Maltodextrine and maltodextrine syrup, 16) Bran of wheat, 17) Flour for feeding, 18) Rye flour, 19) Residues of starch manufacture of the dry product content exceeding 40% by weight, 20) Residues of starch manufacture of the dry product content not exceeding 40% by weight

Vydané licencie na dovoz komodity obilniny za 1. polrok 2008

Issued Import Licences for the Grains Commodity in first half-year 2008

Príloha č. 7

Názov ¹	Počet povolených vývozných licencií ²	KN kód ³	Množstvo (t) ⁴	Krajina určenia ⁵
Pšenica a súraž, ostatné ⁶	1	1001 90 99	1 000	Ukrajina
Jačmeň ostatný ⁷	1	1003 00 90	100	Thajsko
Kukurica ostatná ⁸	5	1005 90 00	1 798	Ukrajina, Argentína
Proso ⁹	1	1008 20 00	22	Ukrajina
Múka hladká z ovsa ¹⁰	1	1102 90 30	5	USA
Ostatné zrná ošúpané, tiež rezané alebo šrotované, ostatné ¹¹	1	1104 29 18	99	Čína
Kukuričný škrob ¹²	1	1108 12 00	100	Srbsko
Zvyšky z výroby škrobu s obs. sušiny pres. 40% hmotnosti ¹³	1	2303 10 11	100	Srbsko
Prípravky používané na výživu zvierat ¹⁴	6	2309 10 31	377	USA, Kanada, Brazília
Prípravky používané na výživu zvierat ¹⁴	4	2309 10 51	169	USA, Kanada, Brazília
Prípravky používané na výživu zvierat ¹⁴	1	2309 90 51	1,4	USA

1) Description, 2) Number of approved export licences, 3) HS code, 4) Volume (in tons), 5) Destination, 6) Wheat and meslin other, 7) Barley other, 8) Maize other, 9) Millet, 10) Oat flour, 11) Other cereal grains, hulled, sliced or crunched, other 12) Maize starch, 13) Residues of starch manufacture, containing the dry state more than 40% by weight, 14) Preparations used for animal nutrition

Dielo a jeho časti je možné publikovať len s písomným súhlasom nositeľa autorského práva.

Obilniny

Vydal: Ministerstvo pôdohospodárstva SR a Výskumný ústav ekonomiky poľnohospodárstva a potravinárstva v Bratislave. Vydanie prvé. Náklad 60 výtlačkov. Rozsah 46 strán, 24 tabuliek, 5 grafov a 7 príloh.

**© VÚEPP Bratislava
ISSN 1337-4478**