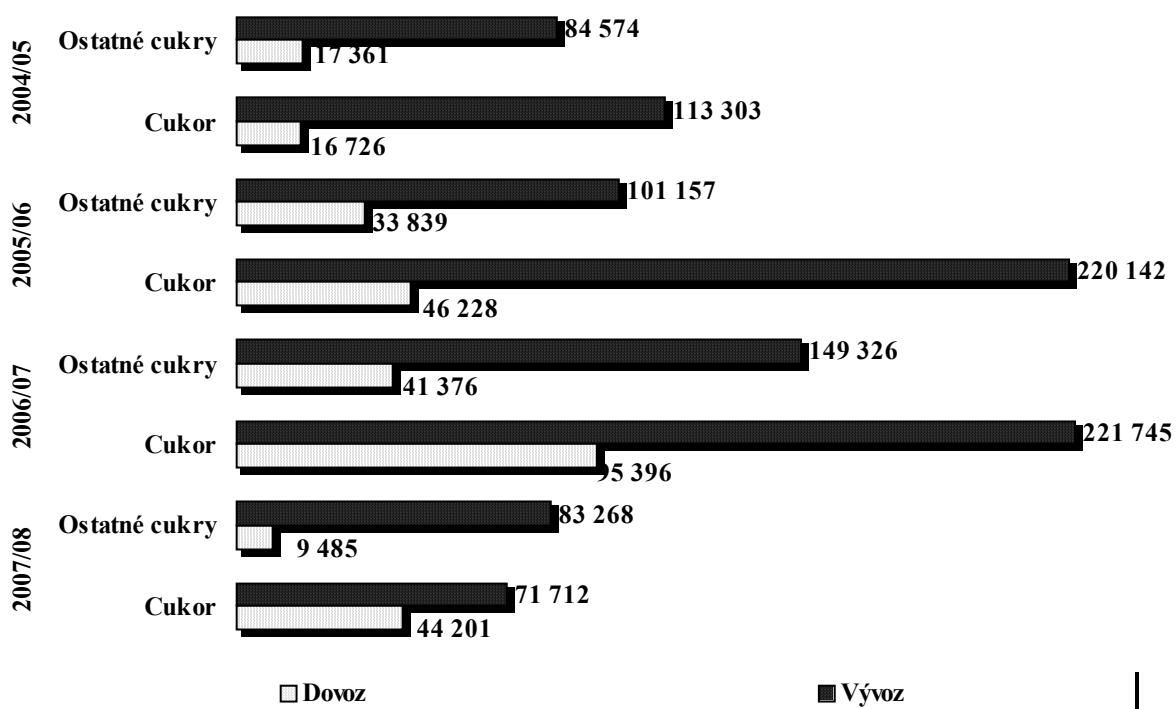


Cukrová repa

Cukor

Zahraničný obchod SR so sladidlami (t)



Situačná a výhľadová správa k 30.9.2007

Bratislava
Október 2008

Autor:

Ing. Eva **MERAVÁ**

Technická spolupráca:

Miroslava **MORÁROVÁ**

Zdroje informácií:

Ministerstvo pôdohospodárstva SR

Štatistický úrad SR

Slovenský cukrovarnícky spolok (Listy cukrovarnícké a ŕepařské, 4/2008)

Výskumný ústav ekonomiky poľnohospodárstva a potravinárstva, Bratislava

Ministerstvo hospodárstva SR

Zväz pestovateľov cukrovej repy Slovenska

Ministerstvo zemēdelství ČR

Ministerstwo rolnictwa i rozwoju wsi Poľskej republiky

Organizácia pre výživu a poľnohospodárstvo

Radela, s.r.o.

Colné riaditeľstvo SR

Pôdohospodárska platobná agentúra

Text neprešiel jazykovou korektúrou a za odbornosť zodpovedá autor

© **VÚEPP Bratislava**

ISBN 80-8058-433-8



97880801584337

OBSAH	strana
ÚVOD.....	5
SÚHRN.....	5
1. Regulačná a podporná politika trhu	6
2. Situácia na trhu v SR	11
<i>2.1. Plochy a produkcia cukrovej repy.....</i>	<i>11</i>
<i>2.2. Ceny a náklady výrobcov cukrovej repy</i>	<i>12</i>
<i>2.3. Výroba melasy.....</i>	<i>13</i>
<i>2.4. Produkcia cukru</i>	<i>14</i>
<i>2.5. Spotreba cukru.....</i>	<i>14</i>
<i>2.6. Vývoj cien cukru</i>	<i>15</i>
<i>2.7. Zahraničný obchod SR s cukrovou repou, cukrom a izoglukózou.....</i>	<i>16</i>
<i>2.8. Zahraničný obchod s výrobkami obsahujúcimi sladidlá.....</i>	<i>19</i>
3. Situácia na trhu v EÚ.....	21
4. Svetový trh s cukrom.....	23

PRÍLOHY

Zoznam použitých skratiek

CR	Council Regulation (Nariadenie Rady)
CR SR	Colné riaditeľstvo Slovenskej republiky
čl.	článok
EC	European Community (Európske spoločenstvo)
EHS	Európske hospodárske spoločenstvo
EK	Európska komisia
EÚ	Európska Únia
ES	Európske spoločenstvo
ha	hektár
HR	hospodársky rok
IPA	Intervenčná poľnohospodárska agentúra
kg	kilogram
MH SR	Ministerstvo hospodárstva Slovenskej republiky
MJ	merná jednotka
MP SR	Ministerstvo pôdohospodárstva Slovenskej republiky
MZe CR	Ministerstvo zemědělství České republiky
PPA	Pôdohospodárska platobná agentúra
RF	reštrukturalizačný fond
NR	nariadenia rady
SCS	Slovenský cukrovarnícky spolok
Sk, SKK	slovenská koruna
SBGU SR	Sugar Beet Growers Union of the SR
ŠÚ SR	Štatistický úrad Slovenskej republiky
t	tona
tis.	tisíc
USD	americký dolár
USDA	United States Department of Agricultural (Ministerstvo pôdohospodárstva USA)
VÚEPP	Výskumný ústav ekonomiky poľnohospodárstva a potravinárstva
Z. z.	Zbierka zákonov
ZPCRS	Zväz pestovateľov cukrovej repy Slovenska

Úvod

Táto situačná a výhľadová správa analyzuje hospodársky rok 2006/07, ktorý trval od 1.7.2006 do 30.9.2007 a hospodársky rok 2007/08, ktorý trvá od 1.10.2007 a končí 30.9.2008.

V správe sa uvádza legislatíva Európskej únie a národná legislatíva pre trh s cukrom, informácie o vývoji produkcie, spotreby a zahraničného obchodu s cukrom a tiež informácie o trhu s cukrom v EÚ i vo svete.

Správa je k dispozícii vo Výskumnom ústave ekonomiky poľnohospodárstva a potravinárstva a na stránke internetu <http://www.vuepp.sk>.

Súhrn

V hospodárskom roku 2007/2008 začala cukrovarnícka kampaň v polovici septembra. Repa sa spracovávala v dvoch cukrovaroch: v Trenčianskej Teplej a v Seredi. Počet pestovateľov v roku 2006/07 medziročne klesol o 32 na 355, priemerná výmera na jedného pestovateľa predstavovala 84,85 ha. Z dôvodu ukončenia produkcie v Eastern Sugar Slovensko, a. s. v roku 2007/08 ich počet klesol na 217, priemerná výmera na jedného pestovateľa tvorila 85,74 ha.

Podľa údajov ŠÚ SR v roku 2007 celková výmera zberovej plochy medziročne klesla o 8,82 tis. ha na 18,85 tis. ha a produkcia o 524,41 tis. t na 846,50 tis. t. V dôsledku nepriaznivých klimatických podmienok klesla priemerná hektárová úroda na 44,89 t, čo je najnižšia hodnota od roku 2004.

Podľa Zväzu pestovateľov cukrovej repy Slovenska (ZPCRS) sa v roku 2007 osialo cukrovou repou 18 949 ha a pozberalo sa 862,7 tis. t cukrovej repy s cukornatosťou 15,79 %. Úroda polarizačného cukru bola 7,19 t/ha a úroda bieleho cukru 6,29 t/ha, čo znamenalo výrobu cukru 119,0 tis. t.

Podľa údajov ŠÚ SR od roku 2005 cena za tonu cukrovej repy klesala a v roku 2007 dosiahla hodnotu 1 008 Sk. Vyrovнала sa tým cene z roku 2003.

Kvóta cukru na rok 2007/08 bola 145 904 t. Vzhľadom k tomu, že sa z domácich zdrojov vyrobilo 118 998 t cukru a prenos z hospodárskeho roku 2006/07 predstavoval 3 890 t, požiadali cukrovarnícke podniky v zmysle nariadenia EK 952/2006 o naplnenie kvóty o výrobu cukru z dovezenej suroviny. Celková produkcia v roku 2007/08 bola 139 601 t cukru, čo zodpovedalo prahovej hodnote preventívneho stiahnutia cukru z trhu vo výške 4,32%.

Po výraznom náraste spotreby cukru v roku 2005 na 183 203 t, nastalo v roku 2006 jej zníženie na 171 842 t (-6,2%). V roku 2007 sa predpokladá ďalšie medziročné zníženie spotreby na 155 009 t (-9,8%).

V hospodárskom roku 2006/07 dosiahla SR kladné saldo v zahraničnom obchode s cukrovou repou a sladidlami okrem izoglukózy. Dovoz na Slovensko vzrástol viac ako dvojnásobne, bolo dovezených celkovo 95 396 t cukru vo finančnej hodnote 1 914 mil. Sk. Vývoz cukru vzrástol mierne (+ 0,7%) na 221 745 t v hodnote 4 628 mil. Sk.

Podľa súpisu osevných plôch k 20.5.2008 vydaných ŠÚ SR sa v roku 2008 vysiala cukrová repa na 10,9 tis. ha. K 15.8.2008 odhaduje ŠÚ SR produkciu repy v objeme 572,6 tis. t pri hektárovej úrode 52,54 t.

Podľa SCS je v roku 2008 repa osiata na 11,10 tis. ha. Pri hektárovej úrode 63,33 t sa vyprodukuje 800,00 tis. t cukrovej repy s cukornatosťou 16,68%.

Za tri štvrtiny hospodárskeho roka 2007/08 má Slovensko v zahraničnom obchode s cukrom kladnú bilanciu 28 719 t, resp. 735 380 tis. Sk. Bolo dovezených 42 865 t a vyvezených 71 584 t cukru.

1. Regulačná a podporná politika trhu

Opatrenia na reguláciu trhu

Od 1. januára 2007 platí nariadenie Komisie (ES) č. 1549/2006 zo 17. októbra 2006, ktorým sa mení a dopĺňa príloha I k nariadeniu Rady (EHS) č. 2658/87 o tarifnej a štatistickej nomenklatúre a o Spoločnom colnom sadzobníku.

Od 1. januára 2008 platí nariadenie Komisie (ES) č. 1214/2007 z 20. septembra 2007, ktorým sa mení a dopĺňa príloha I k nariadeniu Rady (EHS) č. 2658/87 o colnej a štatistickej nomenklatúre a o Spoločnom colnom sadzobníku.

Podrobnejšie údaje sú v prílohe č. 2.

Štátna pomoc sa poskytuje podľa:

- nariadenia Komisie (ES) č. **364/2004** z 25. februára 2004, ktorým sa mení a dopĺňa nariadenie Komisie (ES) č. 70/ 2001 z 12. januára 2001 o uplatňovaní článkov 87 a 88 Zmluvy ES na štátnu pomoc malým a stredným podnikom;
- nariadenia Komisie (ES) č. **1857/2006** z 15. decembra 2006 o uplatňovaní článkov 87 a 88 zmluvy o štátnej pomoci pre malé a stredné podniky (MSP) pôsobiace v poľnohospodárskej výrobe, ktorým sa mení a dopĺňa nariadenie (ES) č. 70/2001;
- nariadenia vlády SR z 8. augusta 2007 č. **369/2007 Z. z.** o niektorých opatreniach v pôdohospodárstve. Pre sektor cukru možno podľa neho poskytnúť dotácie na:
 - § 11 úhradu straty spôsobenej prírodnými katastrofami na poľnohospodárskych plodinách
Dotáciu podľa odseku 1 možno poskytnúť do:
 - a) 100% straty zníženej o poistné plnenie, ak je pestovateľ poistený proti prírodným katastrofám,
 - b) 50% straty, ak sa pestovateľ nepoistil proti prírodným katastrofám.
 - § 13 úhradu straty spôsobenej nepriaznivými poveternostnými udalosťami na poľnohospodárskych plodinách
 - § 15 úhradu straty na plodinách v dôsledku vyhláseného opatrenia
 - § 16 platby poistného v poľnohospodárstvedotácie na spracovanie, odbyt a zvýšenie kvality poľnohospodárskych a potravinárskych výrobkov sa môžu poskytnúť na:
 - § 17 účasť na výstavách
 - § 18 zvýšenie kvality poľnohospodárskych výrobkov chovateľov a pestovateľov

- § 19 zvýšenie kvality poľnohospodárskych výrobkov pri ich spracovaní v podniku potravinárskeho priemyslu
- nariadenia vlády Slovenskej republiky č. **159/2008 zo 16. apríla 2008**, ktorým sa mení a dopĺňa nariadenie vlády Slovenskej republiky č. 369/2007 Z. z. o niektorých podporných opatreniach v pôdohospodárstve,
- výnosu MP SR z 12.7.2006 č. **2066/2006-100** o poskytovaní dotácií v pôsobnosti Ministerstva pôdohospodárstva Slovenskej republiky na všeobecne prospešné aktivity v pôdohospodárstve a podľa výnosu MP SR z 18. 7. 2007 č. 1754/2007-100, ktorým sa mení a dopĺňa výnos MP SR z 12. júla 2006 č. 2066/2006-100 o poskytovaní dotácií v pôsobnosti MP SR na všeobecne prospešné aktivity v pôdohospodárstve – podpora pre činnosť neziskových organizácií, zväzov, združení a nadácií.

- **Priama platba**

Priama platba sa poskytovala podľa:

- nariadenia Rady (ES) č. **1782/2003** z 29. septembra 2003, ktorým sa stanovujú spoločné pravidlá pre režimy priamej podpory v rámci spoločnej poľnohospodárskej politiky a ktorým sa zavádzajú niektoré režimy podpory pre poľnohospodárov a ktorým sa menia a dopĺňajú nariadenia (EHS) č. 2019/93, (ES) č. 1452/2001, (ES) č. 1453/2001, (ES) č. 1454/2001, (ES) č. 1868/94, (ES) č. 1251/1999, (ES) č. 1254/1999, (ES) č. 1673/2000, (EHS) č. 2358/71 a (ES) č. 2529/2001 (Mimoriadne vydanie Ú. v. EÚ, 3/zv. 40) v platnom znení a k nemu prislúchajúce vykonávacie nariadenia Komisie,
- nariadenia Komisie (ES) č. **1973/2004** z 29. októbra 2004 ustanovujúceho podrobné pravidlá uplatňovania nariadenia Rady (ES) č. 1782/2003 o schémach podpory stanovených v hlavách IV a IVa tohto nariadenia a využití pozemkov vyňatých z produkcie na výrobu surovín (Ú. v. EÚ L 345, 20.11.2004) v platnom znení,
- nariadenia Komisie (ES) č. **1975/2006** zo 7. decembra 2006, ktorým sa stanovujú podrobné pravidlá uplatňovania nariadenia Rady (ES) č. 1698/2005, pokiaľ ide o realizáciu kontrolných postupov a krížového plnenia pri opatreniach na podporu rozvoja vidieka,
- nariadenia vlády č. **81/2007** Z. z. o podmienkach poskytovania podpory v poľnohospodárstve formou jednotnej platby na plochu,
- nariadenia vlády Slovenskej republiky č. **50/2008** zo 6. februára 2008, ktorým sa mení nariadenie vlády Slovenskej republiky č. 81/2007 o podmienkach poskytovania podpory v poľnohospodárstve formou jednotnej platby na plochu,
- nariadenia vlády Slovenskej republiky č. **151/2008** zo 16. apríla 2008 o podmienkach poskytovania podpory v poľnohospodárstve formou prechodnej platby na rajčiaky a osobitnej platby na ovocie a zeleninu. Osobitná platba sa poskytne na výmeru, na ktorej sa pestuje ovocie a zelenina, ktorú žiadateľ uviedol v prílohe žiadosti o jednotnú platbu na plochu podľa osobitného predpisu v roku 2007,

- oznámenia Ministerstva pôdohospodárstva Slovenskej republiky č. **2278/2007-100** o výške priamych platieb na rok 2007 poskytovaných formou jednotnej platby na plochu, osobitnej platby na cukor a doplnkových priamych platieb a podľa príslušných metodických postupov a príručiek pre žiadateľa.

V roku 2007 bola poskytnutá priama platba podľa oznámenia Ministerstva pôdohospodárstva Slovenskej republiky č 2278/2007-100 o výške priamych platieb na rok 2007 poskytovaných formou jednotnej platby na plochu, osobitnej platby na cukor a doplnkových priamych platieb.

Jednotná platba na plochu (SAPS): **2 553,19 Sk/ha**

Platba na pestovanie energetických plodín: **1524,46 Sk/ha**

- **Vývozné náhrady** sa poskytujú podľa NK (ES) č. **800/1999** na základe žiadosti a po predložení príslušnej vývoznnej licencie. Vývoznú náhradu je možné získať bez predloženia licencie na množstvo do 2 000 kg v jednej zásielke.

Vývoznú náhradu možno získať aj v rámci tzv. verejnej súťaže, ktorú vyhlasuje Európska Komisia na každý hospodársky rok. Oznámenie o verejnej súťaži a podmienky verejnej súťaže sú uverejnené v Úradnom vestníku Európskych spoločenstiev (Official Journal of the European Communities).

Podmienkou prihlásenia sa do súťaže je zaslanie platných ponúk v stanovených termínoch a zloženie zábezpeky.

- **Osobitná platba na cukor** sa v zmysle nariadenia vlády Slovenskej republiky č. **82/2007** Z. z. z 31. januára 2007 o podmienkach poskytovania podpory v poľnohospodárstve formou osobitnej platby na cukor poskytne žiadateľovi na výmeru poľnohospodárskych pozemkov, na ktorej sa pestovala cukrová repa v roku 2005. Veľkosť výmery poľnohospodárskych pozemkov sa určuje podľa zoznamu poľnohospodárskych pozemkov, ktorý bol súčasťou žiadosti o jednotnú platbu na plochu v roku 2005. Osobitná platba na cukor sa poskytuje žiadateľovi, ktorý spĺňa podmienky poskytnutia Jednotnej platby na plochu. Žiadateľ je povinný predložiť zmluvu o dodávke cukrovej repy z hospodárskeho roku 2005/2006 uzatvorenú podľa osobitného predpisu; zmluva sa nepredkladá, ak ju už raz agentúre žiadateľ predložil. Ak žiadateľ nepredložil v roku 2005 žiadosť o jednotnú platbu na plochu, veľkosť výmery poľnohospodárskej pôdy sa určí ako podiel množstva cukrovej repy uvedeného v zmluve z hospodárskeho roku 2005/2006 a referenčnej úrody 50 t/ha.

Osobitná platba na cukor v roku 2007: **15 564,28 Sk/ha**.

- Pestovateľ cukrovej repy môže dostať podporu podľa nariadenia vlády SR č **158/2007** zo 14. marca 2007 o podmienkach poskytovania podpory v poľnohospodárstve formou platby na pestovanie energetických plodín. Platba na pestovanie energetických plodín sa poskytne na plochu energetických plodín s výmerou najmenej 0,3 ha poľnohospodárskej pôdy v jednom diele pôdneho bloku. Žiadosť o platbu na pestovanie energetických plodín ďalej len môže podať osoba ktorá vykonáva poľnohospodársku činnosť na území Slovenskej republiky a obhospodaruje poľnohospodársku pôdu. Energetickými plodinami sú akékoľvek plodiny, ktoré sa použijú na výrobu produktov na energetické účely a na ktoré má žiadateľ uzavretú zmluvu s prvým spracovateľom energetických plodín alebo nákupcom energetických plodín.

- Nariadenie vlády Slovenskej republiky č. **108/2008** Z. z. o poskytovaní pomoci na diverzifikáciu v rámci dočasného režimu reštrukturalizácie cukrovarníckeho priemyslu

Základná legislatíva EÚ

- Nariadenie Rady (ES) č. **318/2006** z 20. februára 2006 o spoločnej organizácii trhov v sektore cukru
- Nariadenie Rady (ES) č. **319/2006** z 20. februára 2006, ktorým sa mení a dopĺňa nariadenia (ES) č. 1782/2003, ktorým sa stanovujú spoločné pravidlá režimov priamej podpory v rámci spoločnej poľnohospodárskej politiky a ktorým sa zavádzajú niektoré režimy podpory pre poľnohospodárov.
- Nariadenie Rady (ES) č. **320/2006** z 20. februára 2006, ktorým sa stanovuje dočasný režim pre reštrukturalizáciu cukrovarníckeho priemyslu v Spoločenstve a ktorým sa mení a dopĺňa nariadenie (ES) č. 1290/2005 o financovaní spoločnej poľnohospodárskej politiky.
Podľa tohto nariadenia boli v hospodárskom roku 2007/08 realizované opatrenia:
 - reštrukturalizačná pomoc pre cukrovarnícky podnik Eastern Sugar Slovensko, a. s., prvá splátka (40%) v júni 2008 v sume **20 478 836 €** (čl. 3 ods.5), druhá splátka (60%) vo februári 2009 v sume 30 718 254 € (čl. 3 ods.5); z celkovej sumy 20% pre pestovateľov a dodávateľov mechanizácie -suma **10 239 418 €** vyplatená v júl 2008
 - dodatočná pomoc pre pestovateľov cukrovej repy v sume **10 800 482 €** (čl. 3, ods. 7), vyplatená v júli 2008
 - podpora na diverzifikáciu v sume **7 679 5630,30 €** (rozhodnutie EK z 23, apríla 2007)
- Nariadenie Rady (ES) č. **1260/2007** z 9. októbra 2007, ktorým sa mení a dopĺňa nariadenie (ES) č. 318/2006 o spoločnej organizácii trhov v sektore cukru.
- Nariadenie Rady (ES) č. **1261/2007** z 9. októbra 2007, ktorým sa mení a dopĺňa nariadenie (ES) č. 320/2006, ktorým sa stanovuje dočasný režim pre reštrukturalizáciu cukrovarníckeho priemyslu v Spoločenstve.
- Nariadenie komisie (ES) č. **1264/2007** z 26. októbra 2007, ktorým sa mení a dopĺňa nariadenie (ES) č. 968/2006, ktorým sa stanovujú podrobné pravidlá implementácie nariadenia Rady (ES) č. 320/2006, ktorým sa stanovuje dočasný režim pre reštrukturalizáciu cukrovarníckeho priemyslu v Spoločenstve
- Nariadenie komisie (ES) č. **1234/2007** z 22. októbra 2007 o vytvorení spoločnej organizácie poľnohospodárskych trhov a o osobitných ustanoveniach pre určité poľnohospodárske výrobky (nariadenia o jednotnej spoločnej organizácii trhov)

Prehľad súvisiacich nariadení je v prílohe č. 4.

Na vykonávanie nariadení EK platia nasledovné usmernenia:

- Usmernenie ministra pôdohospodárstva SR na úseku štátnej správy udeľovania licencií na dovoz a vývoz poľnohospodárskych a potravinárskych výrobkov.

- Usmernenie ministra pôdohospodárstva SR na úseku štátnej správy sledovania cien vybraných poľnohospodárskych a potravinárskych výrobkov a poskytovania cenových informácií príslušným orgánom EÚ; uznesenie je platné od 1. mája 2004.
- Usmernenie ministra pôdohospodárstva SR na úseku štátnej správy uplatňovania systému kvót v sektore cukru; uznesenie je platné od 1. júla 2004 okrem článku 2, 3 a 14, ktoré nadobúdajú účinnosť 1. mája 2004.
- Usmernenie ministra pôdohospodárstva SR č. 38/2004 na úseku štátnej správy rozdelenia množstiev cukrovej repy na výrobu cukru; uznesenie je platné od 11. marca 2004 a dodatok usmernenia od 12. júla 2004.
- Usmernenie ministra pôdohospodárstva SR na úseku štátnej správy poskytovania výrobných náhrad za výrobu určených výrobkov z cukru používaných v chemickom priemysle; uznesenie je platné od 1. júla 2004.
- Štatút riadiaceho výboru na organizovanie trhu s výrobkami – uverejnené vo Vestníku MP SR, čiastka 19 zo 7. júla 2004.
- Smernica ministra pôdohospodárstva SR o pravidlách pridelovania kvót pre cukor a izoglukózu platná od 15. novembra 2003.
- Rozhodnutie ministra pôdohospodárstva č. 2873/2003 IPA o stanovení základných množstiev výršoby cukru vyjadrené v zodpovedajúcom kvótovom množstve bieleho cukru na kvótované roky 2003/04 a 2004/05.
- Rozhodnutie ministra pôdohospodárstva o pridelení kvót pre cukor a izoglukózu č. 3305/2004-100, č. 3306/2004-100, č. 3308/2004-100 a č. 3309/2004-100.
- Usmernenie ministra pôdohospodárstva SR č. 60/2004 z 19. apríla 2004 na úseku štátnej správy na vytvorenie systému identifikácie nadbytočných množstiev výrobkov v sektore cukru.
- Usmernenie ministra pôdohospodárstva Slovenskej republiky na úseku štátnej správy o podpore v poľnohospodárstve formou priamych platieb z 27. marca 2006.
- Usmernenie ministra pôdohospodárstva Slovenskej republiky na úseku štátnej správy o podpore v poľnohospodárstve poskytovanej formou jednotnej platby na plochu a doplnkových vyrovnávacích platieb.
- Metodický pokyn č. 4111/2006-320 z 12.6.2006 k výnosu MP SR z 13.4.2004 č. 806/2004-100 o poskytovaní podpory v oblasti poľnohospodárstva, potravinárstva a lesného hospodárstva.
- Usmernenie ministra pôdohospodárstva Slovenskej republiky o podpore v poľnohospodárstve poskytovanej formou jednotnej platby na plochu poľnohospodárskej pôdy a formou platby pre vybrané plodiny pestované na ornej pôde.
- Usmernenie ministerstva pôdohospodárstva Slovenskej republiky č. 4467/2007- 930/2007- 930 k nariadeniu vlády slovenskej republiky č. 369/2007 z. z. o niektorých podporných opatreniach v pôdohospodárstve

V súlade s NK (ES) č. 1291/2000, NK (ES) č. 950/2006 a NK (ES) č. 2006 boli vydané licencie:

v období od 1.10.2007 do 30.9.2008

KN - kód	Druh licencie	Udelené množstvo (t)	Vyvezené / dovezené množstvo (t)	Krajina určenia
1701 12 90	vývoz	31,9	nevrátená licencia	tretie krajiny
1702 60 10, 1702 40 10	vývoz	12 433	12 068,23	tretie krajiny
1701 99 10	dovoz	7 730		

Prameň: PPA

Poznámka: Vydané licencie na množstvo dovozu a vývozu cukru sa nezhodujú s celkovým objemom dovozu a vývozu cukru z dôvodu poskytnutia licencie žiadateľovi vo všetkých krajinách EÚ, teda i mimo SR

V roku 2007 boli vyplatené podľa NK (ES) č. 800/1999 **vývozné náhrady** prostredníctvom PPA na **10 007,87** ton cukru pod produkčným kódom 1701 99 10 9950 v hodnote **113 048 309,93** Sk. Vývoz smeroval do Uzbekistanu a Tadžikistanu. Žiadosti o tieto náhrady boli doručené na PPA v roku 2006. V roku 2007 a 2008 neboli dodané žiadosti o vydanie licencie na zahraničný obchod s cukrom.

2. Situácia na trhu v SR

2.1. Plochy a produkcia cukrovej repy

V hospodárskom roku 2007/2008 začala cukrovarnícka kampaň v polovici septembra. Oproti roku 2006, kedy na Slovensku spracovávali cukrovú repu tri cukrovary, sa v roku 2007 po ukončení produkcie v Dunajskej Strede (Eastern Sugar Slovensko, a.s.) repa spracovávala len v dvoch cukrovaroch: v Trenčianskej Teplej (Považský cukrovar, a. s.) a v Seredi (Slovenské cukrovary, s. r. o.). Priemerné denné spracovanie cukrovej repy na spracovateľskú jednotku bolo 4 500 t.

Počet pestovateľov v roku 2006/07 medziročne klesol o 32 pestovateľov na 355 (-34,1%), priemerná výmera na jedného pestovateľa predstavovala 84,85 ha. V roku 2007/08 ich počet klesol na 217, čo je pokles o 138 pestovateľov (-38,9%). Priemerná výmera na jedného pestovateľa tvorila 85,74 ha.

Podľa údajov ŠÚ SR v roku 2007 celková výmera zberovej plochy medziročne klesla o 8,82 tis. ha na 18,85 tis. ha (-32,0%) a produkcia o 524,41 tis. t na 846,50 tis. t (-38,3%). V dôsledku nepriaznivých klimatických podmienok klesla priemerná hektárová úroda na 44,89 t, čo znamená, že bola od roku 2004 najnižšia.

Vývoj ukazovateľov pestovania cukrovej repy

Development of Sugar Beet Growing

Tabuľka č. 1

Ukazovateľ ¹	2002	2003	2004	2005	2006	2007	Výhľad ⁶ 2008	Prognóza ⁷ 2009
Osevné plochy v tis. ha ²	31,0	31,9	35,2	33,1	27,69	18,87	10,9	14,38
Zberové plochy v tis. ha ³	30,9	32,0	35,5	33,2	27,72	18,85	10,9	14,30
Úroda v t na ha ⁴	43,63	36,62	45,03	52,16	49,46	44,89	52,54	56,00
Produkcia v tis. t ⁵	1 346,2	1 171,7	1 598,8	1 732,61	1 370,91	846,50	572,60	800,00
*Cukornatosť v % ⁸	15,40	16,54	17,36	16,27	17,20	16,19	16,68	16,00

* údaje Slovenského cukrovarníckeho spolku (SCS)⁹

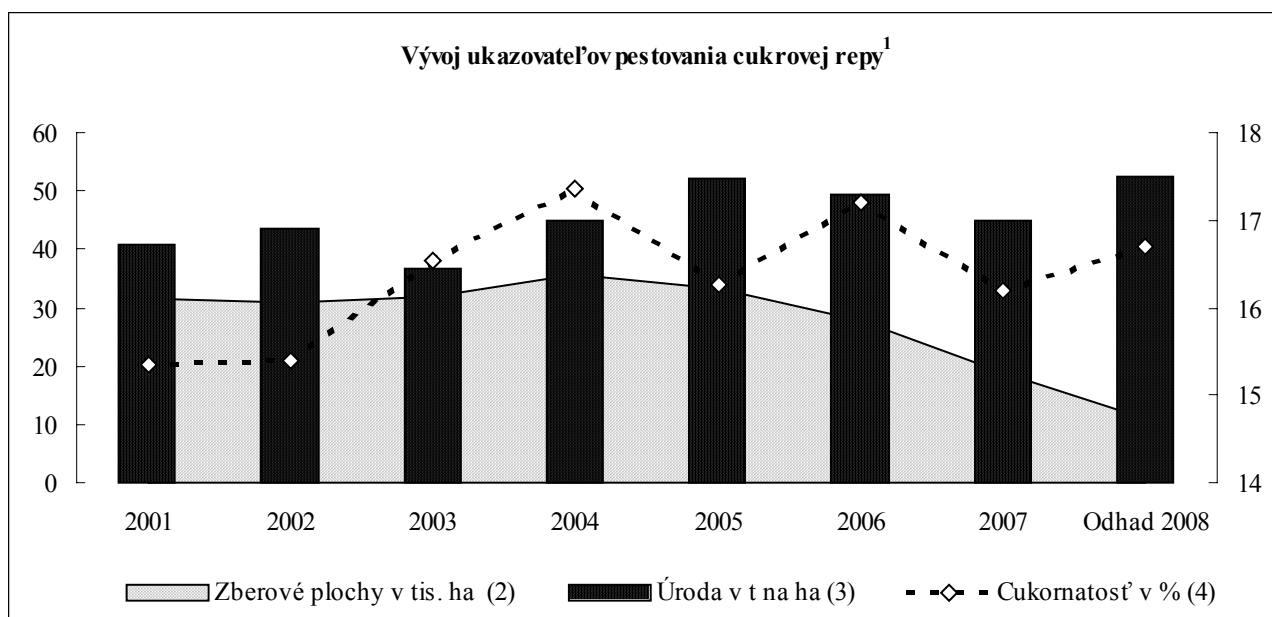
Pramen: Štatistický úrad Slovenskej republiky (ŠÚ SR), SCS¹⁰

1 Indicator; 2 Sown area; 3 Harvested area; 4 Yield in tons per hectare; 5 Productions in th. tons; 6 Outlook; 7 Prognosis; 8 Data of Slovak Sugar Union (SSU); 9 Sugariness; 10 Source: Statistical Office of Slovak republic (SO SR), Slovak Sugar Union (SSU)

Podľa súpisu osevných plôch k 20.5.2008 vydaných ŠÚ SR sa v roku 2008 vysiala cukrová repa na 10,9 tis. ha. K 15.8.2008 odhaduje ŠÚ SR produkciu repy v objeme 572,6 tis. t pri hektárovej úrode 52,54 t.

Podľa SCS je v roku 2008 repa osiata na 11,10 tis. ha. Pri očakávanej hektárovej úrode 63,33 t sa vyprodukuje 800,00 tis. t cukrovej repy s cukornatosťou 16,68%.

Graf č. 1



1 Sugar Beet Growing Development; 2 Harvested area in th. tons; 3 Yield in tons per hectare; 4 Sugar content

2.2. Ceny a náklady výrobcov cukrovej repy

Pre kvótovanú cukrovú repu pri štandardnej kvalite je v hospodárskom roku 2007/08 podľa čl. 5 nariadenia Rady (ES) č. 318/2006 z 20. februára 2006 stanovená minimálna cena 29,78 €/t. Po prepočítacom kurze 33,829 Sk/€ bola minimálna cena za t repy 979 Sk. Pre hospodársky rok 2008/09 je stanovená minimálna cena 27,83 €/t.

Vývoj cien výrobcov cukrovej repy v Sk

Development of Sugar Beet Producer Prices in SKK

Tabuľka č. 2

Ukazovateľ ¹	2001	2002	2003	2004	2005	2006	2007	Výhľad ² 2008
minimálna cena ³ €/t	-	-	-	46,46	47,21	32,86	29,78	27,83
prepočítací koeficient ⁴	-	-	-	39,1877	38,0739	35,0984	33,8290	30,126
Sk/t (ŠÚ SR)	1 069	997	1 009	1 724	1 745	1 446	1 008	-
Sk/t (ZPCRS)	-	-	-	-	-	1 153,33	979,00	836,65

Prameň: ŠÚ SRa ZPCRS⁵

1 Indicator; 2 Outlook; 3 Minimum price; 4 Rate of exchange; 5 Source: SO SR, SBGU SR

Minimálna cena cukrovej repy v tabuľke č. 2 je cena pri 16% cukornatosti.

Podľa údajov ŠÚ SR od roku 2005 cena za tonu repy klesala a v roku 2007 dosiahla 1 008 Sk. Vyrovnala sa tým cene z roku 2003.

Vývoj nákladov na výrobu cukrovej repy v Sk (vzorka podnikov)

Development of Sugar Beet Production Costs in SKK (Enterprises Sample)

Tabuľka č. 3

Ukazovateľ ¹	2001	2002	2003	2004	2005	2006	2007
VN na hektár ²	42 453	48 620	47 562	50 158	54 918	57 093	55 072
VN na tonu ³	966	996	1 268	1 098	992	1 108	1 159
Úroda v t/ha ⁴	43,07	48,52	36,95	45,50	54,96	51,00	46,77
Počet podnikov ⁵	36	34	35	36	29	29	21

Prameň: VÚEPP, Vlastné náklady a výsledky hospodárenia poľnohospodárskych podnikov v SR v triedení podľa výrobných oblastí⁶

1 Indicator; 2 Cost per hectare; 3 Cost per ton; 4 Yield in t/ha; 5 Number of enterprises; 6 Source: RIAFE, Own Costs and Economic Results of the Slovak Agricultural Enterprises Classified by Production Area

Pri medziročnom poklese hektárovej úrody o 4,23 t (-8,3%) v roku 2007 vzrástli náklady na tonu o 51 Sk (+4,6%). Naopak, náklady na hektár klesli o 2 021 Sk (-3,5%).

Náklady na výrobu cukrovej repy prezentujú len vybraných pestovateľov. V roku 2007 predstavoval ich počet 9,6% z celkového počtu 217.

2.3. Výroba melasy

Vývoj výroby melasy v SR

Development of Molasses production in the SR

Tabuľka č. 4

Melasa v 50% polarizácii ¹	2001	2002	2003	2004	2005	2006	2007	Prognóza ⁵ 2008
Výroba (t) ²	55 894	58 819	59 460	69 264	72 767	59 344	35 000	30 921
Medziročný index vývoja ³	130,0	105,2	101,1	116,5	105,1	81,6	59,0	88,35

Prameň: SCS⁶

1 Molasses in 50% polarization; 2 Production; 3 Inter-annual index of development; 5 Prognosis; 6 Source: SSU

Výroba melasy sa odvíja od výroby cukru. Jej produkcia v roku 2007 medziročne klesla o 41,0% a v roku 2008 sa predpokladá ďalšie zníženie o 11,7%.

2.4. Produkcia cukru

Po ukončení produkcie 70 133 t cukru v Eastern Sugar Slovensko, a. s. sa znížila národná kvóta SR z 210 164 t na 140 031 t. Spoločnosť Považský cukor, a. s. využila možnosť nákupu dodatočnej kvóty vo výške 5 872,5 t, čím sa pre hospodársky rok 2007/08 zvýšila kvóta na 145 903,5 t. Koefficient preventívneho stiahnutia bol pre Slovensko stanovený na 4,32%, čo znamenalo zníženie kvóty o 6 049 t. Prahová produkcia v hospodárskom roku 2007/08 bola 139 600 t.

Pri priemernej hektárovej úrode polarizačného cukru 7,19 t bola dosiahnutá priemerná hektárová produkcia bieleho cukru 6,23 t/ha.

Vzhľadom k tomu, že sa z domácich zdrojov vyrobilo 118 998 t cukru a prenos z hospodárskeho roku 2006/07 predstavoval 3 890 t, požiadali cukrovarnícke podniky na naplnenie kvóty o výrobu cukru z dovezenej suroviny. Celkom sa v roku 2007/08 vyrobilo 139 601 t cukru.

Bilancia cukru v hospodárskych rokoch v tis. t

Balance of Sugar in Marketing Years in Th. Tons

Tabuľka č. 5

Ukazovateľ ¹²	*2002/03	*2003/04	2004/05	2005/06	2006/07	Odhad ¹³ 2007/08	Výhľad ¹¹ 2008/09
Počiatkové zásoby k 1.7. ¹	72,1	87,4	86,6	119,8	72,7	30,5	29,8
Výroba cukru ²	183,7	165,3	233,0	263,8	205,1	139,6	139,6
Iné zdroje ³	5,7	5,6	4,5	8,7	1	0	0
Dovoz spolu ⁴	9,7	11,2	16,7	46,2	95,4	100	120,0
Zdroje spolu ⁵	271,2	269,5	340,8	438,5	374,2	270,1	289,4
Dodávky pre obyv. a výrobu ⁶	131,2	138,2	105,6	138,0	120,9	120,3	130,0
Ostatné dodávky ⁷	14,7	23,1	2,1	7,7	1,1	0	0
Vývoz spolu ⁸	37,9	21,6	113,3	220,1	221,7	120	110,0
Predaj spolu ⁹	183,8	182,9	221,0	365,8	343,7	240,3	240,0
Konečné zásoby k 30.6. ¹⁰	87,4	86,6	119,8	72,7	30,5	29,8	49,4

* zahraničný obchod nezahŕňal cukor pre zušľachťovací styk¹⁴

Prameň: MP SR, Colné riaditeľstvo SR, ŠÚ SR-marec 2007, ZPCRS¹⁵

1 Initial stock as to October; the 1st/to July, the 1st; 2 Production of sugar; 3 Other sources; 4 Import of total; 5 Sources of total; 6 Deliveries for inhabitants and production; 7 Other deliveries; 8 Export in total; 9 Purchase in total; 10 Ending stock as to 09/30; 11 Outlook; 12 Indicator; 13 Estimate; 14 Foreign trade without sugar for improvement relations; 15 Source: MA SR, Customs directorate of SR, SO SR-March 2005, SBUGU SR

2.5. Spotreba cukru

Po výraznom náraste spotreby cukru v roku 2005 na 183 203 t, nastalo v roku 2006 jej zníženie na 171 842 t (-6,2%). V roku 2007 sa predpokladá ďalšie medziročné zníženie spotreby na 155 009 t (-9,8%).

Z prehľadu spotreby cukru a výrobkov cukru na obyvateľa vyplýva, že za posledné dva roky má klesajúci trend iba spotreba cukru (-6,18% a -10,03%). Spotreba výrobkov obsahujúcich cukor striedavo klesala a stúpala. Výnimku tvorí kakaový prášok, ktorého spotreba po oba roky výrazne stúpala (+20,00% a +16,67%).

Vývoj spotreby cukru na obyvateľa v kg za rok

Development of the Capita Consumption of Sugar in Kg per Year

Tabuľka č. 6

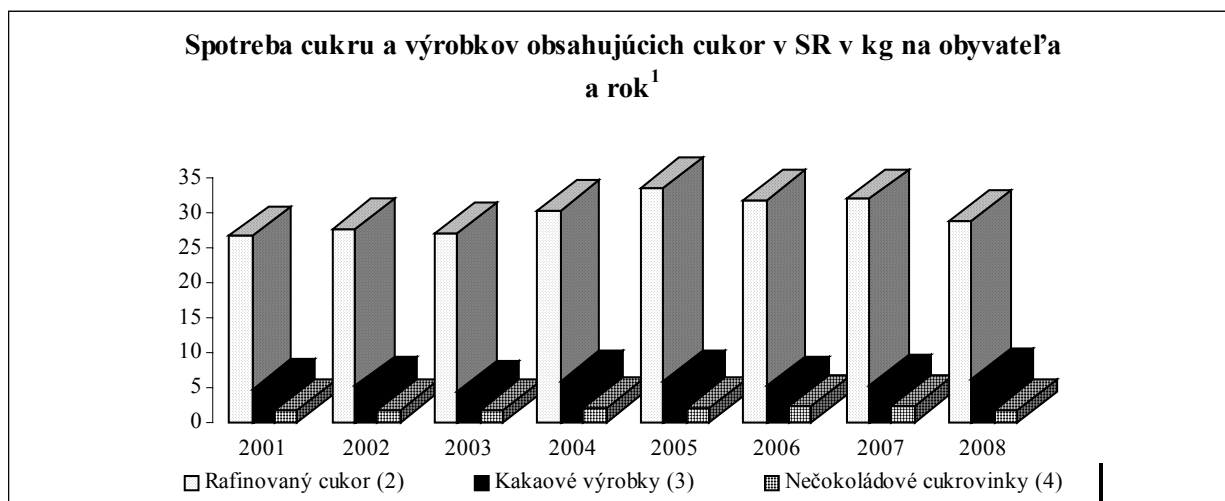
Ukazovateľ	2002	2003	2004	2005	2006	2007 odhad ⁹
*Rafinovaný cukor ¹	27,6	27,0	30,2	34,0	31,9	28,7
Kakaové výrobky ²	5,2	4,4	5,3	5,4	5,3	6,1
-v tom čokoláda ³	4,8	4,0	4,8	4,9	4,7	5,4
kakaový prášok ⁴	0,4	0,4	0,5	0,5	0,6	0,7
Nečokoládové cukrovinky ⁵	1,9	1,9	2,0	2,2	2,3	1,9
Cukrárske výrobky ⁶	3,9	3,5	3,1	2,9	4,7	4,6
-z toho zmrzlina ⁷	2,5	2,0	1,7	2,0	2,4	-
Včelí med ⁸	0,4	0,4	0,5	0,7	0,6	0,7

* rafinovaný cukor vrátane výrobkov obsahujúcich cukor¹⁰

Prameň: ŠÚ SR¹¹,

1 Refined sugar and products containing sugar; 2 Cocoa products; 3 of which chocolate; 4 Cocoa powder; 5 Non -chocolate products; 6 Pastry; 7 of which icecream; 8 Honey; 9 Estimate; 10 refined sugar including products containing sugar; 11 Source: SO SR

Graf č. 2



1 Sugar and Product of Sugar of the Capita Consumption i Kg per Year; 2 Sugar; 3 Cocoa product; 4 Non-chocolate sugar confectionary; 5 Preliminary data

2.6. Vývoj cien cukru

Podľa čl. 3 nariadenia Rady (ES) č. 318/2006 sú stanovené referenčné ceny bieleho cukru v hospodárskom roku 2006/07 a 2007/08 na úrovni 631,9 €/t a v hospodárskom roku 2008/09 sa táto cena zníži na 541,5 €/t.

Po výraznom zvýšení ceny výrobcov cukru v roku 2004 v nasledujúcich rokoch si cena cukru udržala klesajúci trend. V roku 2007 bol jej medziročný pokles o 876 Sk/t (-3,7%).

Priemerné ceny výrobcov cukru Sk/t

Sugar producers average prices

Tabuľka č. 7

Rok	2000	2001	2002	2003	2004	2005	2006	2007
Rafinovaný cukor ¹	15 772	20 221	20 372	21 455	25 424	24 525	23 755	22 879

Prameň: ŠÚ SR²

1 Refined sugar; 2 Source: SO SR

Priemerná spotrebiteľská cena cukru od roku 2005 klesá. Na začiatku roka 2007 boli ceny cukru najvyššie a počas celého roka si udržali klesajúci charakter. Rovnaký trend mali aj v prvých siedmich mesiacoch roka 2008.

Vývoj spotrebiteľských cien cukru Sk/1 kg

Development of the Consumer Prices of Sugar in SKK per kg

Tabuľka č. 8

Mesiac ¹ Rok ²	I.	II.	III.	IV.	V.	VI.	VII.	VIII.	IX.	X.	XI.	XII.	*Priemer ³
1999	20,14	20,25	20,30	20,32	20,15	19,83	20,49	20,89	21,28	21,46	21,49	21,40	20,67
2000	21,40	21,18	21,02	20,77	20,50	20,19	20,12	20,07	20,49	21,56	22,59	23,46	21,11
2001	24,70	26,79	27,08	27,14	27,03	27,02	26,67	26,54	26,49	26,56	26,69	26,57	26,61
2002	26,69	26,69	26,59	26,60	26,57	26,59	26,56	26,57	26,70	26,68	26,92	27,09	26,69
2003	28,78	28,97	28,92	28,85	29,15	29,20	29,13	29,26	29,39	29,61	29,71	29,81	29,23
2004	31,25	32,04	31,40	30,89	32,28	32,60	33,51	34,50	35,75	35,55	35,71	35,60	33,43
2005	35,62	35,32	34,45	34,02	32,86	32,60	32,04	31,62	31,96	32,08	31,73	31,67	33,00
2006	31,76	31,87	32,22	32,42	32,28	31,48	32,25	32,94	33,12	32,57	33,10	33,41	32,45
2007	33,60	33,66	33,57	33,58	33,48	33,12	32,47	31,11	30,75	30,64	30,45	30,27	32,23
2008	30,51	30,30	30,06	29,84	29,46	28,24	28,13						

Prameň: ŠÚ SR⁴

* aritmetický priemer⁵

1 Month; 2 Year; 3 Average; 4 Source: SO SR; 5 Arithmetic average

2.7. Zahraničný obchod SR s cukrovou repou, cukrom a izoglukózou

V hospodárskom roku 2006/07 dosiahla SR kladné saldo v zahraničnom obchode s cukrovou repou a sladidlami okrem izoglukózy. Viac ako dvojnásobný nárast dovozu cukru je zapríčinený aj skutočnosťou, že tento hospodársky rok trval pätnásť mesiacov, i keď podstatná časť (88,0%) bola dovezená počas prvých dvanásť mesiacov.

Na Slovensko bolo dovezených celkovo 95 396 t cukru vo finančnej hodnote 1 914 mil. Sk. Prijatie z krajín EÚ tvorilo 95,7 % dovozu. Takmer polovica (47,5%) bola dovezená z Českej republiky a z Rakúska sme dovezli 18,2% objemu cukru.

Vývoz cukru vzrástol mierne (+ 0,7%) na 221 745 t v hodnote 4 628 mil. Sk. Najväčší objem bol vyvezený do Českej republiky (34,8%), Rakúska (27,8%) a Maďarska (22,9%). Do krajín EÚ smerovalo 98,7% vývozu cukru.

Zahraničný obchod je podrobne popísaný v prílohe č. 1.

Bilancia zahraničného obchodu SR so sladidlami a melasou

Slovak Foreign Trade Balance with Sweetening and Molasses

Tabuľka č. 9

Rok ¹²	Kód CS ¹	Komodita ²	Dovoz ³ t	Vývoz ⁴ t	Rozdiel ¹⁰	Dovoz ³	Vývoz ⁴	Saldo ⁵
					t	tis. Sk	tis. Sk	tis. Sk
2004/05	1212 91	Cukrová repa ⁶	0	0	0	36	0	-36
	1701	Cukor ⁷	16 726	113 303	96 577	802 387	2 821 083	2 018 696
	1702	Ostatné cukry ¹¹	17 361	84 574	67 213	302 097	1 321 553	1 019 456
	1702 60 10	Izoglukóza ⁸	341	42 967	42 626	4 818	634 811	629 993
	1703	Melasa ⁹	249	71 811	71 562	1 117	183 458	182 341
2005/06	121 291	Cukrová repa ⁶	0	0	0	0	0	0
	1701	Cukor ⁷	46 228	220 142	173 914	1 097 838	3 607 767	2 509 929
	1702	Ostatné cukry ¹¹	33 839	101 157	67 318	469 286	1 414 218	944 932
	1702 60 10	Izoglukóza ⁸	255	2 966	2 711	7 279	42 726	35 447
	1703	Melasa ⁹	746	74 773	74 027	4 100	184 845	180 745
2006/07	121 291	Cukrová repa ⁶	26	0	26	0	0	0
	1701	Cukor ⁷	95 396	221 745	126 349	1 914 970	4 627 995	2 713 025
	1702	Ostatné cukry ¹¹	41 376	149 326	107 950	677 070	2 145 614	1 468 544
	1702 30 10	Izoglukóza ⁸	7 307	2 766	-4 541	107 321	38 506	-68 815
	1702 40 10	Izoglukóza ⁸	7 307	2 766	-4 541	107 321	38 506	-68 815
1703	Melasa ⁹	3 285	62 082	58 797	15 536	199 528	183 992	
*2007/08	121 291	Cukrová repa ⁶	49 665	-	-49 665	55 551	-	-55 551
	1701	Cukor ⁷	44 201	71 712	27 511	820 289	1 532 947	712 658
	1702	Ostatné cukry ¹¹	9 485	83 268	73 783	202 126	1 322 594	1 120 468
	1702 30 10	Izoglukóza ⁸	1 479	2 247	768	22 638	32 984	10 346
	1702 40 10	Izoglukóza ⁸	1 479	2 247	768	22 638	32 984	10 346
1703	Melasa ⁹	1 981	28 339	26 358	9 720	104 245	94 525	

Poznámka: 1702 zahŕňa aj izoglukózu¹³

* október 2007 – apríl 2008¹⁴

Prameň: Colné riaditeľstvo SR, ŠÚ SR k 18.9.2008¹⁵

1 Customs tariff book item; 2 Description; 3 Import total; 4 Export total; 5 Balance; 6 Sugar beet; 7 Sugar; 8 Izo-glucose; 9 Molasses; 10 Difference; 11 Other sugars 12 Year; 13 Note: 1702 incl. iso-glucose; 14 October, 2007 – April, 2008; 15 Source: Customs directorate of SR, SO SR ,September. 18, 2008

Za tri štvrtiny hospodárskeho roka 2007/08 má Slovensko kladnú bilanciu v zahraničnom obchode s cukrom 28 719 t, resp. 735 380 tis. Sk. Bolo dovezených 42 865 t a vyvezených 71 584 t cukru.

Bilancia obchodu SR so sladidlami a melasou s EÚ-25 a EÚ -27

Slovak Trade Balance with Sweetening and Molasses with EÚ-25 and EU-27

Tabuľka č. 10

Rok ¹²	Kód CS ¹	Komodita ²	Prijatie ³ t	Odoslanie t	Rozdiel ¹⁰ T	Prijatie ³ tis. Sk	Odoslanie ⁴ tis. Sk	Saldo ⁵ tis. Sk
2004/05	1212 91	Cukrová repa ⁶	0	0	0	36	0	-36
	1701	Cukor ⁷	16 712	91 401	74 689	802 074	2 462 842	1 660 768
	1702	Ostatné cukry ¹¹	6 247	84 226	77 979	155 480	1 315 107	1 159 627
	1702 60 10	Izoglukóza ⁸	341	42 967	42 626	4 818	634 811	629 993
	1703	Melasa ⁹	249	71 647	71 398	1 177	182 844	181 755
2005/06	121 291	Cukrová repa ⁶	0	0	0	0	0	0
	1701	Cukor ⁷	41 014	112 128	71 114	981 099	2 363 713	1 382 614
	1702	Ostatné cukry ¹¹	20 603	99 064	78 461	313 798	1 383 661	1 069 863
	1702 60 10	Izoglukóza ⁸	255	2 631	2 376	7 279	38 419	31 140
	1703	Melasa ⁹	746	74 773	74 027	4 100	184 845	180 745
2006/07	121 291	Cukrová repa ⁶	26	0	-26	743	25	-718
	1701	Cukor ⁷	91 278	218 792	127 514	1 832 126	4 581 276	2 749 150
	1702	Ostatné cukry ¹¹	39 807	145 570	105 763	645 284	2 088 731	1 443 447
	1702 30 10	Izoglukóza ⁸	7 307	2 766	-4 541	107 302	38 506	-68 796
	1702 40 10							
	1703	Melasa ⁹	3 285	62 082	1 740 818	15 537	199 528	183 991
*2007/08	121 291	Cukrová repa ⁶	49 665	-	-44665	55 551	-	-55 551
	1701	Cukor ⁷	42 865	71 584	28 719	795 074	1 530 454	735 380
	1702	Ostatné cukry ¹¹	9 119	81 003	71 884	191 342	1 278 285	1 086 943
	1702 30 10	Izoglukóza ⁸	1 339	2 247	908	11 055	32 984	21 929
	1702 40 10							
	1703	Melasa ⁹	1 981	28 339	26 358	9 720	104 245	94 525

Poznámka: 1702 zahŕňa aj izoglukózu¹³

* október 2007 – apríl 2008¹⁴

Prameň: Colné riaditeľstvo SR, ŠÚ SR k 18.9.2008¹⁴

1 Customs tariff book item; 2 Description; 3 Import total; 4 Export total; 5 Balance; 6 Sugar beet; 7 Sugar; 8 Izo-glucose; 9 Molasses; 10 Difference; 11 Other sugars 12 Year; 13 Note: 1702 incl. iso-glucose; 14 14 October, 2007 – April, 2008; 15 Source: Customs directorate of SR, SO SR, September, 18, 2008

2.8. Zahraničný obchod Slovenska s vybranými výrobkami obsahujúcimi sladidlá

Zahraničný obchod SR s výrobkami obsahujúcimi sladidlá v hospodárskom roku 2006/07
Slovak Foreign Trade with Products Containing Sweetener in the marketing year 2006/07

Tabuľka č. 11

Kód CS ¹	Výrobok ²	Dovoz ³ (t)	Prepočet na ekvivalent cukru ⁵	Vývoz ⁴ (t)	Prepočet na ekvivalent cukru ⁵
0402	Mlieko a smotana ⁷	10 545	3 895	9 385	3 291
0403	Jogurt ⁸	49 830	7 158	18 849	2 006
0404	Srvátka ⁹	398	139	27	9
0811	Ovocie s cukrom ¹⁰	1 079	216	51	10
1704	Cukrovinky bez kakaa ¹¹	16 612	9 887	8 516	5 035
1806	Čokoláda ¹²	46 104	14 773	48 648	19 336
1901	Sladový výťažok ¹³	22 438	7 603	9 405	3 145
1904	Potraviny z obilia ¹⁴	5 366	537	786	79
1905	Pekárske výrobky ¹⁵	38 740	12 949	23 835	7 071
2006	Zelenina a ovocie konzervované cukrom ¹⁶	267	157	0	0
2007	Džemy, lekváre ¹⁷	3 767	1 245	250	76
2008	Ovocie konzervované cukrom ¹⁸	8 573	841	1 007	101
2009	Ovocné a zeleninové šťavy ¹⁹	77 599	22 667	1 055	146
2105	Zmrzlina ²⁰	12 893	2 929	1 709	367
2106	Nešpecifikované potraviny z obilia ²¹	22 844	5 536	11 292	2 460
2202	Nealkoholické nápoje ²²	375 226	35 723	167 688	16 769
2205	Vermút a ochutené vína ²³	2 277	114	0	0
	Spolu²⁴	694 558	126 369	302 503	59 901

Prameň: Colné riaditeľstvo SR, ŠÚ SR k 22.8.2008²⁶

1 Code; 2 Product; 3 Import total; 4 Export total; 5 th. SKK; 6 Calculation per tons in sugar equivalent sugar; 7 Milk and cream; 8 Yoghurt; 9 Whey; 10 Fruit with sugar; 11 Confectionery without cocoa; 12 Chocolate; 13 Malt extract; 14 Cereals food-stuff; 15 Bakery product; 16 Vegetable and fruit preserved by sugar; 17 Jams; 18 Preserved bottled fruit; 19 Fruit and vegetables juices; 20 Ice-cream; 21 Non-specific cereals food-stuff; 22 Non-alcoholic beverages; 23 Vermut and flavoured wines; 24 Total; 26 Source: Customs directorate SR, SO SR, August, 28, 2008

Dovoz výrobkov obsahujúcich sladidlá v roku 2006/07 presiahol ich vývoz viac ako dvojnásobne. Tradične, najväčší podiel na dovoze (54,0%) aj vývoze (55,4%) mali nealkoholické nápoje. Obchod s výrobkami obsahujúcich sladidlá s krajinami EÚ predstavoval 94,3% dovozu a 96,7% vývozu.

Zahraničný obchod SR s výrobkami obsahujúcimi sladidlá s EÚ-27 v hospodárskom roku 2006/07

Slovak Foreign Trade with Products Containing Sweetener with EU-27 in the marketing year 2006/07

Tabuľka č. 12

Kód CS ¹	Výrobok ²	Dovoz ³ (t)	Prepočet na ekvivalent cukru ⁵	Vývoz ⁴ (t)	Prepočet na ekvivalent cukru ⁵
0402	Mlieko a smotana ⁷	1 043	435	278	101
0403	Jogurt ⁸	23 744	3 842	8 193	859
0404	Srvátka ⁹	1 187	415	97	34
0811	Ovocie s cukrom ¹⁰	36	7	0	0
1704	Cukrovinky bez kakaa ¹¹	10 462	6 210	5 538	3 298
1806	Čokoláda ¹²	31 413	9 914	28 001	9 494
1901	Sladový výťažok ¹³	15 132	5 154	5 537	1 837
1904	Potraviny z obilia ¹⁴	3 677	368	511	51
1905	Pekárske výrobky ¹⁵	26 678	10 663	15 871	6 100
2006	Zelenina a ovocie konzervované cukrom ¹⁶	270	156	0	0
2007	Džemy, lekváre ¹⁷	6 688	3 141	353	149
2008	Ovocie konzervované cukrom ¹⁸	5 642	558	1 082	108
2009	Ovocné a zeleninové šťavy ¹⁹	10 189	2 633	811	102
2105	Zmrzlina ²⁰	6 357	1 432	548	123
2106	Nešpecifikované potraviny z obilia ²¹	15 146	3 768	5 929	1 687
2202	Nealkoholické nápoje ²²	197 267	19 727	63 425	6 342
2205	Vermút a ochutené vína ²³	1 527	76	-	
	Spolu²⁴	356 458	68 499	136 174	30 285

Prameň: Colné riaditeľstvo SR, ŠÚ SR k 22.8.2008²⁶

1 Code; 2 Product; 3 Import total; 4 Export total; 5 th. SKK; 6 Calculation per tons in sugar equivalent sugar; 7 Milk and cream; 8 Yoghurt; 9 Whey; 10 Fruit with sugar; 11 Confectionery without cocoa; 12 Chocolate; 13 Malt extract; 14 Cereals food-stuff; 15 Bakery product; 16 Vegetable and fruit preserved by sugar; 17 Jams; 18 Preserved bottled fruit; 19 Fruit and vegetables juices; 20 Ice-cream; 21 Non-specific cereals food-stuff; 22 Non-alcoholic beverages; 23 Vermut and flavoured wines; 24 Total; 26 Source: Customs directorate SR, SO SR, August, 28, 2008

Použité koeficienty na prepočet objemu výrobkov na objem sladidiel sú z Eurostat-u.

3. Situácia na trhu v EÚ

Cieľom reštrukturalizácie cukrovarníckeho priemyslu EÚ v rokoch 2006 až 2010 bolo zníženie kvóty sladidiel o 6 mil. t:

- kvóta cukru EÚ 25 v roku 2006/07	17,440 mil. t
- Rumunsko a Bulharsko – 2007/08	0,113 mil. t
- kvóta cukru EÚ 27 v roku 2007/08	17,554 mil. t
- nakúpená dodatočná kvóta v EÚ	1,014 mil. t
- odovzdaná kvóta sladidiel do reštrukturalizačného fondu EÚ:	
- v 1. kole (2006/07 – 2007/08)	2,178 mil. t
- v 2. kole (2007/08 – 2008/09)	3,335 mil. t
- v roku 2009/10 (predbežne)	0,132 mil. t
- odovzdaná kvóta sladidiel celkom	5,089 mil. t
- do požadovaných 6 mil. t sladidiel ostáva	0,355 mil. t

Pre hospodársky rok 2008/09 je kvóta cukru v EÚ 13,479 mil. t, čo je 76,78% z pôvodnej kvóty.

Dopady reštrukturalizácie:

- uzavretie 73 cukrovarov,
- úbytok 46 000 pestovateľov,
- zvýšenie tlaku na cukrovary a pestovateľov na zvýšenie konkurencieschopnosti,
- pokles minimálnej ceny repy o 40% (na 25,5 €/t od roku 2009),
- pokles referenčnej ceny cukru o 36% (na 404€/t),
- čiastočné vyrovnanie poklesu minimálnej ceny osobitnou platbou na cukor, ktorá sa znižuje silnejúcim výmenným kurzom koruny,
- zachovanie systému kvót a dodávkových práv, ale zníženie kvót v EÚ o cca 30%,
- rozšírenie výroby bioetanolu a cukru na potravinárske účely,
- posilnenie globalizácie – 85% kvóty cukru vlastní desať spoločností.

Počet pestovateľov cukrovej repy v krajinách EÚ klesol od roku 2000 o jednu tretinu. Najviac boli postihnuté krajiny, ktoré obmedzili pestovanie cukrovej repy (úplne - Írsko, Portugalsko, Slovinsko, Lotyšsko), (na menej ako 50% - Taliansko, Grécko, Slovensko a Maďarsko) a krajiny s prevažujúcim zastúpením malých podnikov (Poľsko a Rumunsko). Priemerná plocha na jedného pestovateľa je najväčšia v Maďarsku (95 ha), Česku (67 ha) a na Slovensku (90 ha). Najmenšia je v Grécku (2,56 ha) a v Poľsku (4,15 ha). V roku 2000 pripadalo na jedného pestovateľa 60,7 ha cukrovej repy a v roku 2007 je to 7,18 ha.

Plocha cukrovej repy sa znížila u všetkých členov únie, v menšej miere v tých krajinách, ktoré zaviedli program pre výrobu bioetanolu z repy (Francúzsko, Nemecko). Celkovo klesla plocha od roku 2000 do roku 2007 z 2,35 mil. ha na 1,64 mil. ha (-30,2%).

Noví členovia EÚ–27 majú v priemere o 10t/ha menšiu úrodu buliev ako pôvodní členovia EÚ–15 a úroda rafinády je nižšia o 15,5 t/ha.

Bilancia cukru v Európe 2007/08 – 2. odhad (tis. t surového cukru)

Sugar Balance in Europe, – 2. estimation

Tabuľka č. 13

Krajina ¹	Počiatkové zásoby ²	Výroba ³	Import	Spotreba ⁴	Export	Konečné zásoby ⁵
Belgicko ⁶	351,3	958,0	385,0	612,0	675,0	407,3
Bulharsko ⁷	114,0	6,7	285,6	278,1	24,8	103,4
Česká republika ⁸	167,5	387,7	149,2	491,1	80,2	133,1
Dánsko ⁹	593,7	413,0	115,0	267,0	295,0	559,7
Fínsko ¹⁰	28,6	110,0	135,0	209,0	10,0	54,6
Francúzsko ¹¹	412,6	4 150,0	680,0	2 575,0	2 000,0	667,5
Nemecko ¹²	1 843,3	4 256,2	507,7	3 308,3	838,1	2 460,8
Grécko ¹³	222,1	93,1	378,1	333,3	26,8	333,2
Maďarsko ¹⁴	7,8	239,1	281,1	416,1	40,9	70,9
Írsko ¹⁵	282,2	-	185,0	169,0	13,0	285,2
Taliansko ¹⁶	899,3	642,1	1 158,1	1 815,8	54,0	829,7
Holandsko ¹⁷	1 917,7	978,0	125,0	731,0	390,0	1 599,7
Poľsko ¹⁸	1,2	2 051,1	62,7	1 726,8	296,3	92,0
Portugalsko ¹⁹	87,9	30,4	315,4	291,5	86,1	56,1
Rakúsko ²⁰	983,7	412,0	104,0	328,0	282,0	889,7
Rumunsko ²¹	513,6	120,0	400,1	563,1	29,5	441,0
Slovensko ²²	53,0	158,4	118,6	209,0	57,7	63,3
Španielsko ²³	2 423,0	788,1	552,1	1 373,4	106,7	2 283,0
Švédsko ²⁴	29,5	383,6	87,2	370,0	48,9	81,4
Veľká Británia ²⁵	450,3	1 141,0	1 650,0	2 200,0	660,0	381,3
EU ostatné ²⁶	286,1	130,9	423,9	407,8	130,6	302,3
EU	11 359,3	17 499,3	8 098,9	18 675,4	6 145,4	12 095,3
Nórsko ²⁷	22,4	-	174,3	165,7	-	31,0
Rusko ²⁸	1 657,0	3 366,2	3 652,3	6 345,5	150,3	2 179,8
Srbsko ²⁹	41,2	482,4	35,5	336,1	178,5	44,5
Švajčiarsko ³⁰	322,2	270,0	210,0	417,0	65,0	320,2
Turecko ³¹	1 293,8	2 051,8	89,4	2 103,2	57,4	1 274,4
Ukrajina ³²	1 212,0	2 039,9	266,6	2 310,5	37,9	1 170,1
Európa ostatné ³³	653,5	802,0	870,8	1 151,1	540,8	634,4
Európa	16 570,5	26 461,6	13 397,9	31 504,6	7 175,7	17 749,7

Prameň: Listy cukrovarníckej a repárskej 4/2008, F.O. Licht's Sugar and Sweet. Report⁴⁰

1 State; 2 Initial stocks; 3 Production; 4 Consumption; 5 Ending stocks; 6 Belgium; 7 Bulgaria; 8 Czech republic; 9 Denmark; 10 Finland; 11 France; 12 Germany; 13 Greece; 14 Hungary; 15 Ireland; 16 Italy; 17 Netherland; 18 Poland; 19 Portugal; 20 Austria; 21 Romania; 22 Slovakia; 23 Spain; 24 Sweden; 25 Great Britain; 26 EU others; 27 Norway; 28 Russia; 29 Serbia; 30 Switzerland; 31 Turkey; 32 Ukraine; 33 Europe others;

4. Svetový trh s cukrom

Podľa druhého odhadu spoločnosti F. O. Licht v hospodárskom roku 2007/08 vzrastie medziročne produkcia cukru vo svete o 7,1 mil. t (+4,4%). Spotreba cukru vzrastie o 4,7 mil. t (+3,1%).

Svetová bilancia cukru 2007/08 – 2. odhad (tis. t surového cukru)

World Sugar Balance – 2 Estimation

Tabuľka č. 14

Krajina ¹	Počiatkové zásoby ²	Výroba ³	Import	Spotreba ⁴	Export	Konečné zásoby ⁵
Afrika ⁶	6 950,7	10 468,4	9 222,4	14 706,1	5 113,2	6 822,2
Severná a str. Amerika ⁷	5 507,7	20 054,2	4 513,8	19 649,7	4 491,1	5 934,9
Južná Amerika ⁸	13 986,2	42 245,7	1 217,6	19 214,1	20 170,5	17 975,0
Ázia ⁹	29 747,0	64 465,0	22 362,8	67 962,1	14 299,4	34 313,3
Oceánia ¹⁰	3 329,1	5 175,1	335,7	1 566,8	3 848,7	3 424,4
Európa	16 570,5	26 461,6	13 397,9	31 504,6	7 175,7	17 749,7
Svet¹¹	76 001,3	168 870,0	51 050,2	154 603,4	55 098,7	86 219,5

Prameň: Listy cukrovarníckej a repárskej 4/2008, F.O. Licht's Sugar and Sweet. Report¹²

1 State; 2 Initial stocks; 3 Production; 4 Consumption; 5 Ending stocks; 6 Africa; 7 North and Middle America; 8 South America; 9 Asia; 10 Oceania; 11 World; 12 Source: Sugar Industry and Sugar Beet Letters, F.O. Licht's Sugar and Sweet. Report

Spotreba cukru vo svete medziročne stúpa, najviac v Ázii (+2,139 mil. t), Južnej Amerike (+874 tis. t), Afrike (+385 tis. t), Severnej a Strednej Amerike (+269 tis. t) a v Európe (+222 tis. t).

V roku 2007 hlavné postavenie v obchode s cukrom a etanolom mala **Brazília**. Vyrábala 31,4% svetovej výroby trstinového cukru a jej export cukru predstavoval 39,4% svetového exportu tejto komodity. V hospodárskom roku 2007/08 vyrobí Brazília okolo 31 mil. t cukru a **India** okolo 30 mil. t. Keďže námorná doprava z Južnej Ameriky je stále drahšia, má India výhodu v zásobovaní cukrom blízke krajiny Ázie, kde spotreba cukru stále rastie. India získala na úkor Brazílie odbyť v Thajsku a Prednej Ázii.

Etiópia sa dohodla s Indiou na investovaní do modernizácie už existujúcich cukrovarov a výstavby nového. Štát uhradí 61% nákladov a India 39%. Nový cukrovar bude vyrábať 150 tis. t cukru ročne. To pokryje domácu spotrebu a ostane aj na export.

Od októbra 2007 do februára 2008 vyrobila **Čína** 9,52 mil. t bieleho cukru – 8,38 mil. t trstinového a 1,14 mil. t repného. Celkovo vyrobila o 11,4% viac cukru ako vlni. V roku 2007 Čína spotrebovala cca 11,7 mil. t cukru, čo bolo pokryté dovozom.

V **Sýrii** bol postavený nový závod na rafináciu trstinového cukru z Brazílie. Vyrábajú sa okolo 220 tis. t za rok pre domáci trh a export do Jordánska a Libanonu.

Azerbajdžan má jedinou rafinériu cukru, kde sa vyrába repný cukor z domácej repy a rafinuje trstinový cukor z Brazílie. V roku 2008 sa chystá vyrobiť 450 tis. t cukru. Spotreba je asi 126 tis. t ročne. Vlni sa cukor vyviezol do Gruzínska, Turkménska, Ruska a Afganistanu.

Ceny cukru na svetovom trhu sa menia pod vplyvom rôznych faktorov. Najsilnejší vplyv mala produkcia cukru, ktorá prevýšila jeho spotrebu. Vzrast produkcie cukru, hlavne v Ázii

a predovšetkým v Indii vplýval na zníženie ceny cukru v roku 2007. Veľkú úlohu zohráva Brazília, kde rozmach výroby etanolu vplýva na ponuku cukrovej repy.

Ceny bieleho cukru zaznamenali v priebehu roka 2007 striedavo pokles i nárast. Ku koncu roka, od októbra až do marca roka 2008 stúpali na hodnotu 349,4 USD/t.

Ceny cukru v USD/t

Sugar Price in USD/t

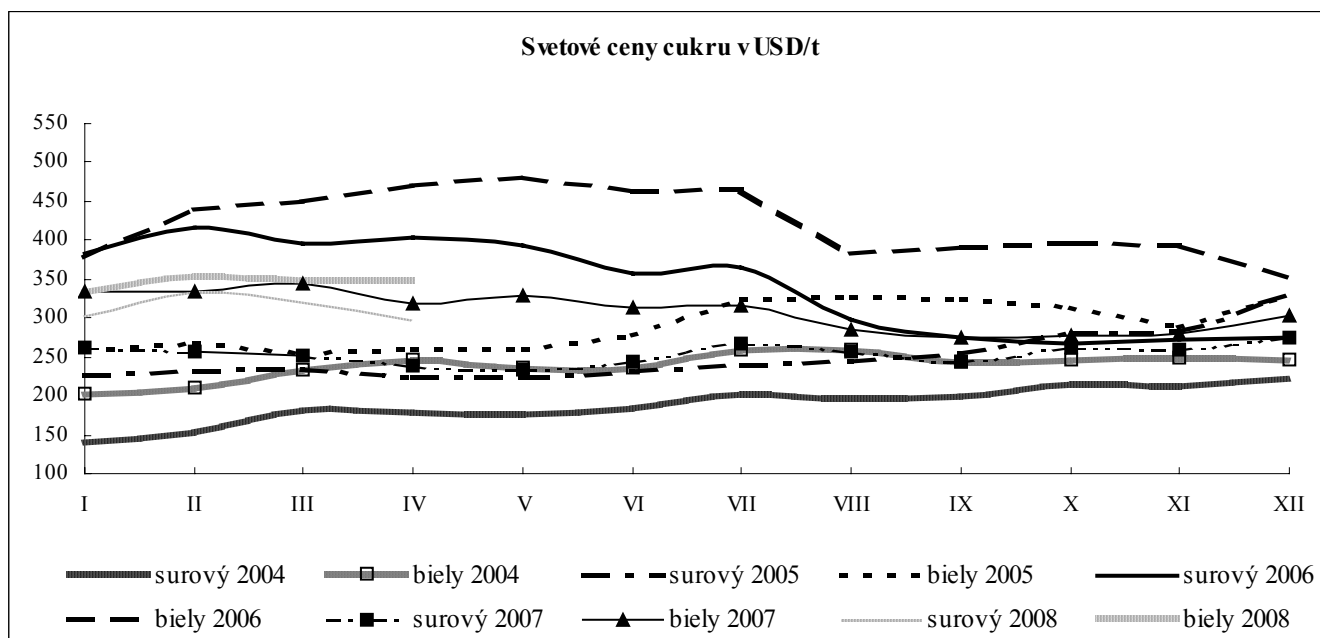
Tabuľka č. 15

Mesiace ¹	Cukor surový ² , New York, kontrakt 11			Cukor biely ³ , Londýn, kontrakt 5		
	2006	2007	2008	2006	2007	2008
Január	383,0	260,9	302,9	377,8	333,5	334,5
Február	417,0	256,2	332,8	440,5	335,0	354,6
Marec	396,5	252,1	321,6	450,9	343,6	349,4
Apríl	402,9	240,1	299,0	471,2	319,0	349,1
Máj	393,7	234,6		481,1	330,1	
Jún	356,3	244,4		461,5	313,7	
Júl	365,9	268,3		465,4	315,1	
August	299,2	257,2		383,4	283,9	
September	274,4	242,9		389,8	276,1	
Oktober	266,2	261,1		395,0	276,9	
November	272,6	260,3		392,6	281,2	
December	274,6	275,1		350,8	302,6	

Prameň Rynek cukru, F.O.Licht⁵

1 Months; 2 Raw sugar; 4 White sugar; 5 Source: Ranek cukru, F.O.Licht

Graf č. 3



1 Sugar World Price; 2 Raw sugar; 3 White sugar

PRÍLOHY

Zahraničný obchod SR s cukrovou repou a cukrami od 1.7.2006 do 30.9.2007Foreign Trade of the SR with Sugar Beet and Sugar from 1st July 2005 to 30th June 2006

Štát ¹	Dovoz ²		Vývoz ³	
	t	tis. Sk ⁴	t	tis. Sk ⁴
Kód: 121291				
Cukrová repa⁵				
Česká republika ⁹	24	570	0	25
Nemecko ¹⁶	2	172	0	0
Spolu⁶	26	742	0	25
Kód: 1701				
Cukor trstinový a repný⁷				
Belgicko ²⁷	31	1 427		
Bulharsko ³⁰	0	3		
Česká republika ⁹	45 073	767 720	77 083	1 700 141
Dánsko ³¹			3	52
Fínsko ⁸			1	23
Francúzsko ³²	2	649	277	7 143
Grécko ¹²			1 963	49 115
Chorvátsko ¹³	119	2 411		
Holandsko ³³	11	299	60	1 154
Lýbia ⁴⁷			57	2 161
Maďarsko ¹⁴	1 803	34 560	50 775	1 106 662
Maurícius ¹⁵	68	2 894		
Nemecko ¹⁶	701	19 392	534	13 662
Paraguaj ⁶⁴	1	34		
Poľsko ¹⁷	7 767	180 579	12 209	273 301
Rumunsko ¹⁹			1	20
Rakúsko ¹⁸	17 367	375 781	61 603	1 097 108
Slovenská republika ²⁰	4 197	97 821		
Slovinsko ²¹			3 954	94 160
Srbsko ⁵⁸	3 930	77 479		
Švédsko ⁵⁹	1	48	7	140
Tadžikistan ⁵⁶			2 394	35 829
Taliano ²²	9	498	10 323	238 614
Uzbekistan ²³			504	8 709
Veľká Británia ²⁴	6	361		
Neidentifikované (EÚ 27) ²⁵	0	26		
Nešpecifikované ²⁵	14 307	352 986		
Spolu⁶	95 396	1 914 970	221 748	7 627 995

1. pokračovanie prílohy č. 1

Štát ¹	Dovoz ²		Vývoz ³	
	t	tis. Sk ⁴	t	tis. Sk ⁴
Kód: 1702				
Ostatné cukry²⁶				
Belgicko ²⁷	1 670	25 841	8 697	153 394
Bulharsko ³⁰	10	170	333	7 833
Česká republika ⁹	585	13 084	67 183	864 025
Čína ⁵¹	1	153		
Dánsko ³¹	19	466	939	10 543
Estónsko ¹¹			205	4 644
Filipíny ⁶¹			66	1 617
Francúzsko ³²	3 752	61 990	6 589	139 286
Holandsko ³³	855	16 479	2 715	55 751
Chorvátsko ¹³	1 121	15 831	665	8 378
Írsko ³⁴			583	14 209
Izrael ³⁵	382	14 243		
Kanada ³⁶	0	33		
Litva ³⁷	555	24 406	6 217	68 707
Lotyšsko ³⁸			726	8 107
Lýbia ⁴⁷			7	1 069
Maďarsko ¹⁴	25 612	394 746	818	31 617
Maurícius ¹⁵				
Nemecko ¹⁶	165	8 873	2 799	55 332
Nórsko ⁶⁰				
Polsko ¹⁷	3 717	49 426	32 676	450 877
Rumunsko ¹⁹	57	931	111	1 095
Rakúsko ¹⁸	20	1 460	8 628	82 658
Singapur ⁶³			83	1 233
Slovenská republika ²⁰	9	666		
Slovinsko ²¹			1 059	14 911
Španielsko ⁴⁰	0	13	1 426	32 406
Srbsko ⁵⁸			363	4 681
Švajčiarsko ⁴¹	4	267	1 218	14 181
Švédsko ⁵⁹			3	69
Taliansko ⁴¹	103	2 564	252	5 960
Turecko			1 147	22 453
Ukrajina ⁴³			99	2 175
USA	2	182		
Veľká Británia ²⁴	56	1 607	3 724	88 400
Neidentifikované (EÚ 27) ²⁵	2 681	43 638		
Spolu⁶	41 376	677 070	149 326	2 145 614

2. pokračovanie prílohy č. 1

Štát ¹	Dovoz ²		Vývoz ³	
	t	tis. Sk ⁴	t	tis. Sk ⁴
Kód: 1702 30 10, 1702 40 10, 1702 60 10				
Izoglukóza⁴⁴				
Belgicko ²⁷	988	17 213	14	195
Česká republika ⁹			1 737	24 187
Dánsko ³¹	10	181		
Francúzsko ³²	849	11 803		
Holandsko ³³	51	564		
Litva ³⁷			194	2 708
Lotyšsko ³⁸			28	389
Maďarsko ¹⁴	2 965	43 243		
Nemecko ¹⁵	25	299		
Poľsko ¹⁷	2306	29 012	754	10 494
Slovinsko ²¹			38	534
Slovenská republika ²⁰	2	87		
Švajčiarsko ⁴¹	0	20		
Neidentifikované (EÚ 27) ²⁵	112	4 899		
Spolu⁶	7 307	107 321	2 766	38 506
Kód: 1703				
Melasy⁴⁵				
Česká republika ⁹	50	38	31 337	106 137
Dánsko ³¹	61	2 487		
Fínsko ⁸	106	2 025		
Holandsko ³³	2	76		
Maďarsko ¹⁴	2 019	6 829	10 262	31 414
Rakúsko ¹⁸			20 484	61 977
Neidentifikované (EÚ 27) ²⁵	1 047	4 082		
Spolu⁶	3 285	15 537	62 082	199 528

Prameň VÚEPP, Colné riaditeľstvo SR, ŠÚ SR, 22.8.2008⁶⁵

1 State; 2 Import; 3 Export; 4 th SKK; 5 Sugar beet; 6 In total; 7 Cane and beet sugar; 8 Finland; 9 Czech republic; 11 Estonia; 12 Greece; 13 Croatia 14 Hungary; 15 Mauritius; 16 Germany; 17 Poland; 18 Austria; 19 Romania; 20 Slovak republic; 21 Slovenia; 22 Italy; 23 Uzbekistan; 24 Great Britain 25 Undentified; 26 Other sugar; 27 Belgium 28 Belarus; 29 Brazil; 30 Bulgaria; 31 Denmark; 32 France; 33 Netherlands; 34 Ireland; 35 Israel; 36 Canada; 37 Lithuania; 38 Latvia; 39 Portugal; 40 Spain; 42 Switzerland; 43 Ukraine; 44 Izo-glucose; 45 Molasses; 46 Paraguay; 47 Lybia; 48 Andorra; 49 Afghanistan; 50 Albania; 51 China; 52 Kazakhstan; 53 Moldova; 54 Macedonia; 55 Syria; 56 Tadjigistan; 57 Montenegro; 58 Serbia; 59 Sweden; 60 Norway; 61 Philipines; 62 Singapur; 63 Turkey; 64 Paraguay; 65 Source: RIAFE, Customs directorate of SR, SO SR – August, 22, 2008

Výber z colného sadzovníka EÚ platný pre rok 2008

Selection from the Customs Tariff Book of the SR, Valid for the year 2008

Položka CS ¹	Názov tovaru ²	Zmluvné colné sadzby (%) ³
1	2	3
1212 91	-- Cukrová repa: ⁴	
1212 91 20	--- Sušená alebo v prášku ⁵	23 € /100 kg net
1212 91 80	--- Ostatná ¹⁶	6,7 € /100 kg net
1701	Trstinový alebo repný cukor a chemicky čistá sacharóza v pevnom stave:⁷	
	- Surový cukor bez prísady aromatických prípravkov alebo farbiva:⁹	
1701 11	-- Trstinový cukor: ¹⁰	
1701 11 10	--- Určený na rafináciu ¹¹	33,9 € /100 kg net ⁽²⁾ ⁽³⁾
1701 11 90	--- Ostatný ⁶	41,9 € /100 kg net ⁽³⁾
1701 12	-- Repný cukor: ¹²	
1701 12 10	--- Určený na rafináciu ⁸	33,9 € /100 kg net ⁽²⁾ ⁽³⁾
1701 12 90	--- Ostatný ⁶	41,9 € /100 kg net ⁽³⁾
	- Ostatný:⁶	
1701 91 00	-- Ochutený alebo prifarbený ¹³	33,9 € /100 kg net ⁽³⁾
1701 99	-- Ostatný: ⁶	
1701 99 10	--- Biely cukor ¹⁴	41,9 € /100 kg net ⁽³⁾
1701 99 90	--- Ostatný ⁶	41,9 € /100 kg net ⁽³⁾
1702	Ostatné cukry vrátane chemicky čistej laktózy, maltózy, glukózy a fruktózy v pevnom stave; cukrové sirupy (tekuté cukry) bez prísad, dochucujúcich látok alebo farbív; umelý med, tiež zmiešaný s umelým medom; karamel:¹⁵	
	- Laktóza a laktózový sirup:¹⁶	
1702 11 00	-- Obsahujúce v sušine 99 % alebo viac hmotnosti laktózy, vyjadrené ako bezvodá laktóza v sušine ¹⁷	14 € /100 kg net
1702 19 00	-- Ostatné ⁶	14 € /100 kg net
1702 30	- Glukóza a glukózový sirup neobsahujúce fruktózu alebo s obsahom fruktózy v sušine menším ako 20 % hmotnosti:¹⁸	
1702 30 10	-- Izoglukóza ¹⁹	50,7 € /100 kg net
	-- Ostatné: ⁶	
	--- Obsahujúce v sušine 99 % alebo viac hmotnosti glukózy: ²⁰	
1702 30 51	---- V bielom kryštalickom prášku, tiež aglomerovaný- ²¹	26,8 € /100 kg net
1702 30 59	---- Ostatné ⁶	20 € /100 kg net
	--- Ostatné: ⁶	
1702 30 91	---- V bielom kryštalickom prášku, tiež aglomerované- ²¹	26,8 € /100 kg net
1702 30 99	---- Ostatné ⁶	20 € /100 kg net

pokračovanie prílohy č. 2

Položka CS ¹	Názov tovaru ²	Zmluvné colné sadzby (%) ³
1	2	7
1702 40	- Glukóza a glukózový sirup s obsahom fruktózy v sušine aspoň 20 %, ale menej ako 50 % hmotnosti:²²	
1702 40 10	-- Izoglukóza ¹⁹	50,7 € /100 kg net mas
1702 40 90	-- Ostatné ⁶	20 € /100 kg net
1702 50 00	- Chemicky čistá fruktóza²⁴	16+50,7 € /100 kg net (¹)
1702 60	- Ostatná fruktóza a fruktózový sirup s obsahom fruktózy v sušine viac ako 50 % hmotnosti:²⁵	
1702 60 10	-- Izoglukóza ¹⁹	50,7 € /100 kg net
1702 60 80	-- Inulínový sirup ²⁶	0,4 € /100 kg net (²)
1702 60 95	-- Ostatné ⁶	0,4 € /100 kg net (²)
1702 90	- Ostatné vrátane invertného cukru:²⁷	
1702 90 10	-- Chemicky čistá maltóza ²⁸	12,8
1702 90 30	-- Izoglukóza ¹⁹	50,7 € /100 kg net mas
1702 90 50	-- Maltodextrín a maltodextrínový sirup ²⁹	20 € /100 kg net
1702 90 60	-- Umelý med, tiež zmiešaný s prírodným medom ³⁰	0,4 € /100 kg net (²)
1702 90 71	-- Karamel: ³¹ --- Obsahujúce v sušine 50 % alebo viac hmotnosti sacharózy ³² --- Ostatné: ⁶	0,4 € /100 kg net (²)
1702 90 75	---- V prášku, tiež aglomerované ³³	27,7 € /100 kg net
1702 90 79	---- Ostatné ⁶	
1702 90 80	-- Inulínový sirup ³⁴	
1702 90 99	-- Ostatné ⁶	19,2 € /100 kg net
1703	Melasy získané extrahovaním alebo rafináciou cukru:³⁵	
1703 10 00	- Trstinová melasa³⁶	0,35 € /100 kg net
1703 90 00	- Ostatné⁶	0,35 € /100 kg net

(¹) Tovar uvedený v tejto podpoložke musí spĺňať podmienky stanovené v príslušných ustanoveniach spoločenstva.³⁷

(²) Táto sadzba sa uplatňuje na surový cukor s výtazkom 92%.³⁸

(³) Colná kvóta WTO: príloha CS č. 7³⁹

Prameň: Colný sadzobník pre rok 2005 :NK (ES) č. 1214/2007⁴⁰

1 Customs Tariff Book item; 2 Description; 3 Contractual tariff; Unit; 4 Sugar beet; 5 Dried, whether or not powdered; 6 Other; 7 Cane or beet sugar and chemical pure sucrose, in solid form; 8 For refining; 9 Raw sugar not containing added flavouring or colouring matter; 10 Cane sugar; 11 For refining; 12 Beet sugar; 13 Containing added flavouring or colouring matter; 14 White sugar; 15 Other sugars, including chemically pure lactose, maltose, glucose and fructose, in solid form; sugar syrups not containing added flavouring or colouring matter artificial honey, whether or not mixed with natural honey; 16 Lactose and lactose syrup; 17 Containing in dry state, 99 % or more by weight of the pure product; 18 Glucose and glucose syrup, not containing fructose or containing in the dry state less 20 % by weight fructose; 19 isoglucose; 20 Containing in the dry state, 99 % or more by weight of glucose; 21 In the form of white crystalline powder, whether or not agglomerated; 22 Glucose and glucose syrup, containing in the dry state at least 20 % but less than 50 % by weight of fructose; 24 Chemically pure fructose; 25 Other fructose and fructose syrup, containing in the dry state more than 50 % by weight of fructose; 26 Inulin syrup; 27 Other, including invert sugar; 28 Chemically pure maltose; 29 Maltodextrine and maltodextrine syrup; 30 Artificial honey, whether or not mixed with natural honey; 31 Caramel; 32 Containing 50 % or more by weight of sucrose in the dry matter; 33 In the form of powder, whether or not agglomerated; 34 Inulin syrup; 35 Molasses resulting from the extraction or refining of sugar; 36 cane molasses; 40 Source: Customs Tariff Book, Commission Regulation (EC) num. 1549/2006

P7 – príloha CS č. 7**Colné kvóty WTO**

WTO Customs Quotas

Kód CS ¹	Kvóta ²	Colná sadzba (%) ³	Ďalšie podmienky ⁴
1701 11 10	86 876 t	9,8 €/100 kg net (*)	* Táto sadzba sa vzťahuje na surový cukor s výťažkom 92% ⁵
1701 11 10	9 925 t	9,8 €/100 kg net (*)	Táto sadzba sa vzťahuje na surový cukor s výťažkom 92% ⁵ Kvóta pridelená Austrálii
1701 11 10	10 124 t	9,8 €/100 kg net (*)	Táto sadzba sa vzťahuje na surový cukor s výťažkom 92% ⁵ Kvóta pridelená Brazílii
1701 11 10 až 1701 99 90	1 304 700 t (ekvivalent bieleho cukru) ⁹	0	Rozdelené medzi dodávateľské krajiny: ⁶ -India ⁷ 10 000 t -kr. africko-karibsko-pacifickej oblasti ⁸ 1 294 700 t
1702 50 00	4 504 t	16	
1702 50 00	1 253 t	20	

Prameň: Colný sadzobník pre rok 2006: NK (ES) č 1214/2007¹⁰

1 Customs tariff book item; 2 Quota; 3 Customs tariff; 4 Further conditions; 5 This tariff is referred to raw sugar of 92% yield; 6 Distributed between supply countries; 6 India; 7 african- caribbean- pacific countries; 8 Source: Customs Tariff Book, Commission Regulation (EC) num. 1214/2007

Prehľad vybraných súvisiacich nariadení (chronologicky)

- **NK (EHS) č. 1043/1967** zo dňa 22.12.1967 o podrobných pravidlách pre stanovenie základných kvót pre cukor, vznp
- **NK (EHS) č. 1265/1969** zo dňa 1.7.1969, ktorým sa stanovujú metódy určenia kvality cukru nakupovaného intervenčnými agentúrami
- **NK (EHS) č. 100/1972** zo dňa 14.1.1972 ktorým sa ustanovujú podrobné pravidlá pre denaturáciu cukru určeného pre krmivá zvierat, vznp
- **Rozhodnutie Rady (EHS) č. 583/1974** zo dňa 20.11.1974 o sledovaní pohybu cukru
- **NK (EHS) č. 1516/1974** zo dňa 18.6.1974 o dohľade členských štátov nad zmluvami uzatvorenými medzi výrobcami cukru a producentmi cukrovej repy
- **NK (EHS) č. 825/1975** zo dňa 25.3.1975, ktorým sa ustanovujú osobitné podrobné pravidlá pre uplatňovanie vývozných dávok pre cukor, vznp
- **NK (EHS) č. 797/1980** zo dňa 31.3.1980 o úprave vývozných odvodov a náhrad stanovených vopred v sektore cukru, vznp
- **NK (EHS) č. 2670/1981** zo dňa 14.9.1981, ktorým sa ustanovujú podrobné pravidlá pre výrobu cukru nad rámec kvóty, vznp
- **NK (EHS) č. 65/1982** zo dňa 13.1.1982, ktorým sa ustanovujú podrobné pravidlá pre prevod cukru do nasledujúceho hospodárskeho roka, vznp
- **NK (EHS) č. 1713/1993** zo dňa 30.6.1993, ktorým sa ustanovujú osobitné vykonávacie pravidlá pre používanie poľnohospodárskeho prepočítacieho kurzu v sektore cukru, vznp
- **NK (ES) č. 1464/1995** zo dňa 27.6.1995 o osobitných podrobných pravidlách pre aplikáciu systému dovozných a vývozných licencií v sektore cukru, vznp
- **NK (ES) č. 2135/1995** zo dňa 7.9.1995, ktorým sa ustanovujú podrobné pravidlá pre poskytovanie vývozných náhrad v sektore cukru, vznp;
- **NK (ES) č. 2315/1995** zo dňa 29.9.1995, ktorým sa ustanovujú vykonávacie pravidlá pre vývozné náhrady pre niektoré cukry, na ktoré sa vzťahuje organizovanie spoločného trhu v sektore cukru, používané v niektorých spracovaných produktoch z ovocia a zeleniny
- **NK (ES) č. 779/1996** zo dňa 29.4.1996, ustanovujúce podrobné pravidlá pre uplatnenie nariadenia č. 1785/1981 v súvislosti s odovzdávaním informácií v sektore cukru, vznp
- **NK (ES) č. 800/1999** zo dňa 15.4.1999, ktorým sa ustanovujú spoločné podrobné pravidlá pre uplatňovanie systému vývozných náhrad pre poľnohospodárske výrobky, vznp
- **NK (ES) č. 1291/2000** zo dňa 9.6.2000, ktorým sa ustanovujú spoločné podrobné pravidlá pre uplatňovanie systému dovozných a vývozných licencií a osvedčení s vopred stanovenou sadzbou náhrady pre poľnohospodárske výrobky, vznp

- **NK (ES) č. 1520/2000** zo dňa 13.7.2000, ktorým sa ustanovujú podrobné pravidlá systému poskytovania vývozných náhrad a kritériá pre stanovenie výšky týchto náhrad pre niektoré poľnohospodárske výrobky vyvážené vo forme tovaru neuvedeného v Prílohe I Zmluvy, vznp
 - **NK (ES) č. 1261/2001** zo dňa 27.6.2001, ktorým sa ustanovujú podrobné pravidlá na uplatňovanie nariadenia Rady (ES) č. 1260/2001, pokiaľ ide o dodávateľské zmluvy na cukrovú repu a zvýšenie alebo zníženie ceny vzťahujúce sa na cenu cukrovej repy
 - **NK (ES) č. 1262/2001** zo dňa 27.6.2001, ktorým sa ustanovujú podrobné pravidlá uplatňovania nariadenia Rady (ES) č. 1260/2001, pokiaľ ide o nákup a predaj cukru intervenčnými agentúrami
 - **NK (ES) č. 1265/2001** zo dňa 27.6.2001, ktorým sa ustanovujú podrobné pravidlá uplatňovania nariadenia Rady (ES) č. 1260/2001 pokiaľ ide o poskytovanie výrobných náhrad za výrobu určitých výrobkov z cukru používaných v chemickom priemysle
 - **NK (ES) č. 1646/2001** zo dňa 13.8.2001, ktorým sa ustanovujú podrobné vykonávacie pravidlá pre poskytovanie pomoci na prispôsobenie priemyslu rafinujúceho preferenčný surový cukor a ktorým sa upravuje podpora na prispôsobenie a dodatková základná pomoc pre priemysel rafinujúci cukor, vznp
 - **NK (ES) č. 314/2002** zo dňa 20.2.2002, ktorým sa ustanovujú vykonávacie pravidlá pre uplatnenie systému kvót v sektore cukru, vznp
 - **NK (ES) č. 357/2002** zo dňa 26.2.2002 o vydávaní dovozných licencií pre cukor a zmesi cukru a kakaa s kumuláciou pôvodu z AKP/ZZÚ a ES/ZZÚ
 - **NK (ES) č. 1159/2003** zo dňa 30.6.2003, ktorým sa ustanovujú vykonávacie pravidlá uplatňované pre hospodárske roky 2003/2004, 2004/2005 a 2005/2006 na dovoz trstinového cukru v rámci kvót a preferenčných dohôd a meniace nariadenie (ES) č. 1464/1995 a nariadenie (ES) č. 779/1996
 - **NK (ES) č. 1739/2003** z 30. septembra 2003, ktorým sa pre hospodársky rok 2003/2004 znižuje zaručené množstvo na základe výrobných kvót pre sektor cukru a predpokladané maximálne zásobovacie potreby rafinérií cukru na základe preferenčných dovozov
 - **NK (ES) č. 60/2004** zo 14. januára 2004, ktorým sa ustanovujú prechodné opatrenia v sektore cukru z dôvodu pristúpenia Českej republiky, Estónska, Cypru, Lotyšska, Litvy, Maďarska, Malty, Poľska, Slovinska a Slovenska
- NK(ES) č. 651/2005** z 28. apríla 2005, ktorým sa mení a dopĺňa nariadenie (ES) č. 60/2004 ustanovujúce prechodné opatrenia v sektore cukru z dôvodu pristúpenia Českej republiky, Estónska, Cypru, Lotyšska, Litvy, Maďarska, Malty, Poľska, Slovinska a Slovenska do Európskej únie
- **NK (ES) č. 655/2005** z 28. apríla 2005, ktorým sa ustanovujú reprezentatívne ceny a výška dodatočných dovozných ciel na melasu v sektore cukru, uplatniteľné od 29. apríla 2005
 - **NK (ES) č. 656/2005** z 28. apríla 2005, ktorým sa ustanovujú vývozné náhrady na biely cukor a surový cukor bez ďalšieho spracovania

- *NK (ES) č. 657/2005* z 28. apríla 2005, ktorým sa určujú náhrady na sirupy a niektoré ďalšie výrobky vyvezené bez ďalšieho spracovania, patriace do sektoru cukru
- *NK (ES) č. 658/2005* z 28. apríla 2005, ktorým sa určuje maximálna výška náhrady za vývoz bieleho cukru do niektorých tretích krajín pre 24. čiastočné výberové konanie uskutočnené v rámci stáleho výberového konania podľa nariadenia (ES) č. 1327/2004
- *NK (ES) č. 1180/2005* z 20. júla 2005, ktoré stanovuje pre komerčnú kampaň v rokoch 2004/2005 špecifický prevodný koeficient v poľnohospodárstve pre minimálne ceny cukrovej repy, ako aj príspevky na produkciu a doplnkový príspevok v sektore cukru pre meny jednotlivých členských štátov, ktoré neprijali spoločnú menu
- *NK (ES) č. 1254/2005* z 29. júla 2005, ktorým sa stanovujú výrobné náhrady na biely cukor využívaný v chemickom priemysle v dobe od 1. do 31. augusta 2005
- *NK (ES) č. 1284/2005* z 3. augusta 2005 o vydávaní dovozných licencií pre trstinový cukor v rámci niektorých colných kvót a preferenčných dohôd
- *NK (ES) č. 1315/2005* z 11. augusta 2005, ktorým sa ustanovujú vývozné náhrady na biely cukor a surový cukor bez ďalšieho spracovania
- *NK (ES) č. 1389/2005* z 25. augusta 2005, ktorým sa ustanovujú vývozné náhrady na biely cukor a surový cukor bez ďalšieho spracovania
- *NK (ES) č. 1430/2005* z 31. augusta 2005, ktorým sa stanovujú výrobné náhrady na biely cukor využívaný v chemickom priemysle v dobe od 1. do 30. septembra 2005
- *NK (ES) č. 1432/2005* z 31. augusta 2005, ktorým sa menia a dopĺňajú vývozné náhrady za biely cukor a surový cukor bez ďalšieho spracovania, stanovené v nariadení (ES) č. 1389/2005
- *NK (ES) č. 1462/2005* z 8. septembra 2005, ktorým sa ustanovujú vývozné náhrady na biely cukor a surový cukor bez ďalšieho spracovania
- *NK (ES) č. 1490/2005* z 15. septembra 2005, ktorým sa menia a dopĺňajú vývozné náhrady za biely cukor a surový cukor bez ďalšieho spracovania, stanovené v nariadení (ES) č. 1462/2005
- *NK (ES) č. 1537/2005* z 22. septembra 2005, ktorým sa ustanovujú vývozné náhrady na biely cukor a surový cukor bez ďalšieho spracovania
- *NK (ES) č. 1591/2005* z 29. septembra 2005, ktorým sa ustanovujú vývozné náhrady na biely cukor a surový cukor bez ďalšieho spracovania
- *NK (ES) č. 1609/2005* z 30. septembra 2005, ktorým sa na hospodársky rok 2005/2006 znižuje zaručené množstvo v rámci výrobných kvót pre odvetvie cukru a predpokladané maximálne zásobovacie potreby rafinérií v rámci preferenčných dovozov
- *NK (ES) č. 1667/2005* z 13. októbra 2005, ktorým sa mení a dopĺňa nariadenie (ES) č. 60/2004, ktorým sa ustanovujú prechodné opatrenia v sektore cukru z dôvodu pristúpenia Českej republiky, Estónska, Cypru, Lotyšska, Litvy, Maďarska, Malty, Poľska, Slovinska a Slovenska do Európskej únie

- *NK (ES) č. 1686/2005* zo 14. októbra 2005, ktorým sa stanovuje výška produkčných odvodov, ako aj koeficientu dodatkového odvodu v sektore cukru na hospodársky rok 2004/2005
- *NK (ES) č. 1617/2005* z 30. septembra 2005, ktorým sa stanovujú výrobné náhrady na biely cukor využívaný v chemickom priemysle v dobe od 1. do 31. októbra 2005
- *NK (ES) č. 1633/2005* zo 6. októbra 2005, ktorým sa menia a dopĺňajú vývozné náhrady za biely cukor a surový cukor bez ďalšieho spracovania, stanovené v nariadení (ES) č. 1591/2
- *NK (ES) č. 1670/2005* z 13. októbra 2005, ktorým sa ustanovujú vývozné náhrady na biely cukor a surový cukor bez ďalšieho spracovania
- *NK (ES) č. 1726/2005* z 20. októbra 2005, ktorým sa menia a dopĺňajú vývozné náhrady za biely cukor a surový cukor bez ďalšieho spracovania, stanovené v nariadení (ES) č. 1670/2005
- *NK (ES) č. 1760/2005* z 27. októbra 2005, ktorým sa ustanovujú vývozné náhrady na biely cukor a surový cukor bez ďalšieho spracovania
- *NK (ES) č. 180/2006* z 1. februára 2006, ktorým sa stanovujú množstvá povinných dodávok cukrovej trstiny určenej na dovoz podľa protokolu AKT a dohody s Indiou na dodávkové obdobie 2005/2006 a ktorým sa ustanovuje výnimka z nariadenia (ES) č. 1159/2003
- *NR (ES) č. 318/2006* z 20. februára 2006 o spoločnej organizácii trhov v sektore cukru
- *NR (ES) č. 319/2006* z 20. februára 2006, ktorým sa mení a dopĺňa nariadenia (ES) č. 1782/2003, ktorým sa stanovujú spoločné pravidlá režimov priamej podpory v rámci spoločnej poľnohospodárskej politiky a ktorým sa zavádzajú niektoré režimy podpory pre poľnohospodárov.
- *NR (ES) č. 320/2006* z 20. februára 2006, ktorým sa stanovuje dočasný režim pre reštrukturalizáciu cukrovarníckeho priemyslu v Spoločenstve a ktorým sa mení a dopĺňa nariadenie (ES) č. 1290/2005 o financovaní spoločnej poľnohospodárskej politiky
- *NK (ES) č. 356/2006* z 28. februára 2006, ktorým sa stanovujú výrobné náhrady na biely cukor využívaný v chemickom priemysle v dobe od 1. do 31. marca 2006
- *NK (ES) č. 373/2006* z 2. marca 2006, ktorým sa ustanovujú vývozné náhrady na biely cukor a surový cukor bez ďalšieho spracovania
- *NK (ES) č. 397/2006* zo 7. marca 2006, ktorým sa menia a dopĺňajú vývozné náhrady za biely cukor a surový cukor bez ďalšieho spracovania, stanovené v nariadení (ES) č. 373/2006
- *NK (ES) č. 446/2006* zo 16. marca 2006, ktorým sa ustanovujú vývozné náhrady na biely cukor a surový cukor bez ďalšieho spracovania
- *NK (ES) č. 493/2006* z 27. marca 2006, ktorým sa stanovujú prechodné opatrenia v rámci spoločnej organizácie trhu v sektore cukru a ktorým sa menia a dopĺňajú nariadenia (ES) č. 1265/2001 a (ES) č. 314/2002

- *NK (ES) č. 750/2006* z 18. mája 2006, ktorým sa ustanovujú vývozné náhrady na biely cukor a surový cukor bez ďalšieho spracovania
- *NK (ES) č. 769/2006* z 19. mája 2006, ktorým sa dočasne pozastavuje možnosť predloženia žiadostí o vývozné povolenia na cukor C od 23. mája 2006 a mení a dopĺňa nariadenie (ES) č. 493/2006, pokiaľ ide o prechodné opatrenia uplatniteľné na cukor C
- *NK (ES) č. 812/2006* z 31. mája 2006, ktorým sa stanovujú výrobné náhrady na biely cukor využívaný v chemickom priemysle v dobe od 1. do 30. júna 2006
- *NK (ES) č. 814/2006* z 31. mája 2006 o vydávaní dovozných licencií pre trstinový cukor v rámci niektorých colných kvót a preferenčných dohôd
- *NK (ES) č. 968/2006* z 27. júna 2006, ktorým sa stanovujú podrobné pravidlá implementácie nariadenia Rady (ES) č. 320/2006, ktorým sa stanovuje dočasný režim pre reštrukturalizáciu cukrovarníckeho priemyslu v Spoločenstve
- *NK (ES) č. 868/2006* zo 14. júna 2006 o vydávaní dovozných licencií pre trstinový cukor v rámci niektorých colných kvót a preferenčných dohôd
- *NK (ES) č. 912/2006* z 27. júna 2006, ktorým sa stanovujú podrobné pravidlá implementácie nariadenia Rady (ES) č. 320/2006, ktorým sa stanovuje dočasný režim pre reštrukturalizáciu cukrovarníckeho priemyslu v Spoločenstve
- *NK (ES) č. 958/2006* z 28. júna 2006 o stálom výberovom konaní v rámci hospodárskeho roka 2006/2007 pre stanovenie vývozných náhrad pre biely cukor
- *NK (ES) č. 961/2006* z 28. júna 2006 o vydávaní dovozných licencií pre trstinový cukor v rámci niektorých colných kvót a preferenčných dohôd
- *NK (ES) č. 950/2006* z 28. júna 2006, ktorým sa na hospodárske roky 2006/2007, 2007/2008 a 2008/2009 ustanovujú vykonávacie opatrenia na dovoz a rafináciu produktov zo sektora cukru v rámci určitých colných kvót a preferenčných dohôd
- *NK (ES) č. 952/2006* z 29. júna 2006 o spôsoboch uplatňovania nariadenia Rady (ES) č. 318/2006 v súvislosti s riadením vnútorného trhu s cukrom a s režimom kvót
- *NK (ES) č. 967/2006* z 29. júna 2006, ktorým sa ustanovujú podrobné podmienky uplatňovania nariadenia Rady (ES) č. 318/2006 v súvislosti s výrobou mimo kvót v sektore cukru
- *NK (ES) č. 979/2006* z 29. júna 2006, ktorým sa ustanovujú vývozné náhrady na biely cukor a surový cukor bez ďalšieho spracovania
- *NK (ES) č. 984/2006* z 29. júna 2006, ktorým sa stanovujú sadzby náhrad uplatniteľné na určité výrobky zo sektora cukru vyvážené vo forme tovarov, na ktoré sa nevzťahuje príloha I k zmluve
- *NK (ES) č. 951/2006* z 30. júna 2006, ktorým sa stanovujú podrobné pravidlá implementácie nariadenia Rady (ES) č. 318/2006, pokiaľ ide o obchodovanie s tretími krajinami v sektore cukru

- **NK (ES) č. 1100/2006** zo 17. júla 2006, ktorým sa na hospodárske roky 2006/2007, 2007/2008 a 2008/2009 stanovujú podrobné pravidlá otvorenia a správy colných kvót na surový trstinový cukor na rafináciu s pôvodom v najmenej rozvinutých krajinách a podrobné pravidlá uplatňované pri dovoze výrobkov colného sadzobníka 1701, ktoré majú pôvod v najmenej rozvinutých krajinách
- **NK (ES) č. 1156/2006** z 28. júla 2006, ktorým sa stanovujú rozpočtové stropy na rok 2006 na účely čiastkovej alebo nepovinnej implementácie schémy jednotných platieb, ročné finančné rámce pre schému jednotných platieb na plochu a maximálne sumy na poskytnutie oddelenej platby na cukor, ustanovené nariadením Rady (ES) č. 1782/2003, a ktorým sa mení a dopĺňa uvedené nariadenie
- **NK (ES) č. 1039/2006** zo 7. júla 2006, ktorým sa vyhlasuje stála verejná súťaž pre ďalší predaj cukru v držbe intervenčných agentúr Belgicka, Českej republiky, Nemecka, Španielska, Írska, Talianska, Maďarska, Poľska, Slovinska, Slovenska a Švédska na trhu Spoločenstva
- **NK (ES) č. 1279/2006** z 25. augusta 2006, ktorým sa na hospodársky rok 2005/2006 stanovuje špecifický poľnohospodársky prepočítací kurz na minimálne ceny cukrovej repy, ako aj na produkčné odvody a dodatkový odvod v sektore cukru pre meny jednotlivých členských štátov, ktoré neprijali spoločnú menu
- **NK (ES) č. 1542/2006** z 13. októbra 2006, ktorým sa mení a dopĺňa nariadenie (ES) č. 493/2006, pokiaľ ide o prechodné opatrenia v rámci reformy spoločnej organizácie trhu v sektore cukru
- **NK (ES) č. 1567/2006** z 19. októbra 2006, ktorým sa určujú vývozné náhrady na sirupy a niektoré iné výrobky z cukru vyvezené bez ďalšieho spracovania
- **NK (ES) č. 38/2007** zo 17. januára 2007, ktorým sa vyhlasuje stála verejná súťaž na ďalší predaj cukru v držbe intervenčných agentúr Belgicka, Českej republiky, Španielska, Írska, Talianska, Maďarska, Poľska, Slovenska a Švédska
- **NK (ES) č. 119/2007** z 8. februára 2007, ktorým sa mení a dopĺňa nariadenie (ES) č. 493/2006, ktorým sa ustanovujú prechodné opatrenia v rámci reformy spoločnej organizácie trhu v sektore cukru
- **NK (ES) č. 793/2007** z 28. júna 2007, ktorým sa mení a dopĺňa nariadenie (ES) č. 493/2006, ktorým sa ustanovujú prechodné opatrenia v rámci reformy spoločnej organizácie trhu v sektore cukru
- **NK (ES) č. 247/2007** z 8. marca 2007, ktorým sa mení a dopĺňa príloha III k nariadeniu Rady (ES) č. 318/2006 na hospodársky rok 2007/2008
- **NK (ES) č. 1065/2007** zo 17. septembra 2007, ktorým sa mení a dopĺňa nariadenie (ES) č. 493/2006, pokiaľ ide o prechodné opatrenia v rámci reformy spoločnej organizácie trhu v sektore cukru
- **NK (ES) č. 1550/2007** z 20. decembra 2007, ktorým sa mení a dopĺňa nariadenie Komisie (ES) č. 796/2004, ktoré ustanovuje podrobné pravidlá na uplatňovanie krížového plnenia, modulácie a integrovaného správneho a kontrolného systému uvedeného v nariadení Rady

(ES) č. 1782/2003, ktorým sa ustanovujú spoločné pravidlá pre režimy priamej podpory v rámci spoločnej poľnohospodárskej politiky a ktorým sa zavádzajú niektoré režimy podpory pre poľnohospodárov

- **NR (ES) č. 361/2008** zo 14. apríla 2008, ktorým sa mení a dopĺňa nariadenie (ES) č. 1234/2007 o vytvorení spoločnej organizácie poľnohospodárskych trhov a o osobitných ustanoveniach pre určité poľnohospodárske výrobky (nariadenie o jednotnej spoločnej organizácii trhov) – pre cukor platné od 1. 10. 2008
- **NK (ES) č. 510/2008** zo 6. júna 2008, ktorým sa mení a dopĺňa príloha VI k nariadeniu Rady (ES) č. 1234/2007 na hospodársky rok 2008/2009 – pre cukor platné od 1. 10. 2008
- **NK (ES) č. 707/2008** z 24. júla 2008, ktorým sa mení a dopĺňa nariadenie (ES) č. 952/2006 o spôsoboch uplatňovania nariadenia Rady (ES) č. 318/2006 v súvislosti s riadením vnútorného trhu s cukrom a s režimom kvót.
- **NK (ES) č. 877/2008** z 9. septembra 2008, ktorým sa stanovuje minimálna predajná cena cukru pre ďalší predaj na trhu spoločenstva v držbe intervenčných agentúr Belgicka, Českej republiky, Írska, Talianska, Maďarska, Slovenska a Švédska.
- **NK (ES) č. 878/2008** z 9. septembra 2008, ktorým sa stanovuje minimálna predajná cena cukru pre ďalší predaj na priemyselné spracovanie v držbe belgickej, českej, írskej, talianskej, maďarskej, slovenskej a švédskej intervenčnej agentúry.
- **NK (ES) č. 879/2008** z 9. septembra 2008, ktorým sa stanovuje minimálna predajná cena cukru za účelom jeho ďalšieho predaja na vývoz mimo ES v držbe belgickej, českej, írskej, talianskej, maďarskej, slovenskej a švédskej intervenčnej agentúry pre hospodársky rok 2008/2009.
- **NK (ES) č. 983/2008** z 3. októbra 2008 sa prijíma plán pridelovania prostriedkov pre členské štáty prostriedky, ktoré majú byť hradené z rozpočtu roku 2009 pre dodávky potravín z intervenčných zásob v prospech najchudobnejších osôb v Spoločenstve.

Dielo a jeho časti je možné publikovať len s písomným súhlasom nositeľa autorského práva.

Cukrová repa a Cukor

Vydal: Výskumný ústav ekonomiky poľnohospodárstva a potravinárstva a Ministerstvo pôdohospodárstva SR. Náklad: 60 výtlačkov. Rozsah 39 strán, 15 tabuliek, 3 grafy a 4 prílohy.

© VÚEPP Bratislava

ISBN 80-8058-433-8



Summary

In the marketing year 2007/08, the sugar beet campaign was started in the third decade of September. Sugar beet was processed in two sugar factories: Trenčianska Teplá and Sered'. In the marketing year 2006/07, the number of producers was decreased to 355, i.e. by 32 growers. The average acreage per producer reached 84,85 hectares. In 2007/2008 their number was decreased to 217, the average acreage per producer amounted 85,74 hectares.

In 2007, according to the Statistical Office of the Slovak Republic data in comparison with the previous year the total acreage of harvested area was decreased by 8,82 thousand hectares to 18,85 thousand hectares, production was also decreased namely by 524,41 thousand tons to 846,50 thousand tons. Due to unfavourable climatic conditions the average hectare yield was decreased to 44,89 tons. Since 2004 it has been the lowest hectare yield of sugar beet.

According to the Slovak Sugar Union data, in 2007, on the area of 18 949 hectares it was produced 862,7 thousand tons of sugar beet of 15,79% sugar content. Production of polarization sugar and white sugar reached 7,19 tons per hectare and 6,29 tons per hectare, respectively.

According to the Statistical Office of the Slovak Republic data, from 2005 the sugar beet price was decreasing and in 2007 it reached SKK 1 008, i.e. the level of 2003.

In 2007/2008, sugar quota was at the level of 145 904 tons. Seeing at the fact that from domestic resources was produced 118 998 tons of sugar and the transfer from the marketing year 2006/2007 represented 3 890 tons, sugar factories were asked to fulfill quota, i.e. to produce sugar from imported raw material. In 2007/2008, it was produced 139 601 ton of sugar in total.

Right after the significant increase of sugar consumption (183 203 tons) in 2005, it was decreased to 171 842 tons (-6,2%) in 2006. In 2007, it is assumed another consumption decrease to 155 009 tons (-9,8%) in comparison with the previous year.

In the marketing year 2006/2007, the Slovak Republic reached positive foreign trade balance with sugar rape and sweetening agents excepting iso-glucose. Import of Slovakia was increased more than doubly, it was imported 95 396 tons of sugar, in financial expression it was 1 914 million SKK. Sugar export was increased moderately (+0,7%) to 221 745 tons in the value of 4 628 million SKK.

According to the sown areas census as per 20 May (issued by the Statistical Office of the Slovak Republic) the sugar beet was sown at 10,9 thousand hectares. As per 15 August 2008, the Statistical Office estimates sugar beet production in the volume of 572,6 thousand tons and hectare yield at the level of 52,54 tons.

According to the Slovak Sugar Union data, sugar beet was sown at 11,0 thousand hectares in 2008. It is estimated to produce 800 thousand tons of sugar beet of 16,68% sugar content, hectare yield is estimated to reach 63,33 tons.

In the first nine months of the marketing year 2007/2008, Slovakia reached positive foreign trade balance with sugar in the volume of 28 719 tons (735 380 thousand SKK). It was imported 42 865 tons and exported 71 584 tons of sugar.