

Cukrová repa

Cukor

Situačná a výhľadová správa k 30.6.2007

Vývoj ukazovateľov pestovania cukrovej repy



Bratislava
November 2007

Autor:

Ing. Eva **MERAVÁ**

Technická spolupráca:

Miroslava **MORÁROVÁ**

Zdroje informácií:

Ministerstvo pôdohospodárstva SR

Štatistický úrad SR

Slovenský cukrovarnícky spolok

Výskumný ústav ekonomiky poľnohospodárstva a potravinárstva, Bratislava

Ministerstvo hospodárstva SR

Zväz pestovateľov cukrovej repy SR

Ministerstvo zemědelství ČR

Organizácia pre ekonomickú spoluprácu a rozvoj

Ministerstwo rolnictwa i rozwoju wsi Polskiej republiki

Organizácia pre výživu a poľnohospodárstvo

Radela, s.r.o.

Colné riaditeľstvo SR

Pôdohospodárska platobná agentúra

Food and Agriculture Organization of the Unites Nations

Text neprešiel jazykovou korektúrou a za odbornosť zodpovedá autor

© **VÚEPP Bratislava**

ISBN 80-8058-433-8



Dielo a jeho časti je možné publikovať len s písomným súhlasom nositeľa autorského práva.

Cukrová repa a Cukor

Vydal: Výskumný ústav ekonomiky poľnohospodárstva a potravinárstva a Ministerstvo pôdohospodárstva SR. Náklad: 60 výtlačkov. Rozsah 40 strán, 17 tabuliek, 3 grafy a 4 prílohy.

© VÚEPP Bratislava

ISBN 80-8058-433-8



OBSAH	strana
ÚVOD.....	7
SÚHRN.....	7
1. Regulačná a podporná politika trhu	8
2. Situácia na trhu v SR	12
<i>2.1. Plochy a produkcia cukrovej repy.....</i>	<i>12</i>
<i>2.2. Ceny a náklady výrobcov cukrovej repy</i>	<i>13</i>
<i>2.3. Výroba melasy.....</i>	<i>14</i>
<i>2.4. Produkcia cukru.....</i>	<i>15</i>
<i>2.5. Spotreba cukru.....</i>	<i>16</i>
<i>2.6. Vývoj cien cukru.....</i>	<i>17</i>
<i>2.7. Zahraničný obchod SR s cukrovou repou, cukrom a izoglukózou.....</i>	<i>17</i>
<i>2.8. Zahraničný obchod s výrobkami obsahujúcimi sladidlá.....</i>	<i>20</i>
3. Situácia na trhu v EÚ.....	21
4. Svetový trh s cukrom.....	25
 PRÍLOHY	

Zoznam použitých skratiek

CR	Council Regulation (Nariadenie Rady)
CR SR	Colné riaditeľstvo Slovenskej republiky
čl.	článok
EC	European Community (Európske spoločenstvo)
EHS	Európske hospodárske spoločenstvo
EK	Európska komisia
EÚ	Európska Únia
ES	Európske spoločenstvo
ha	hektár
HR	hospodársky rok
IPA	Intervenčná poľnohospodárska agentúra
kg	kilogram
MH SR	Ministerstvo hospodárstva Slovenskej republiky
MJ	merná jednotka
MP SR	Ministerstvo pôdohospodárstva Slovenskej republiky
MZe CR	Ministerstvo zemědělství České republiky
PPA	Pôdohospodárska platobná agentúra
RF	reštrukturalizačný fond
NR	nariadenia rady
SCS	Slovenský cukrovarnícky spolok
Sk, SKK	slovenská koruna
SBGU SR	Sugar Beet Growers Union of the SR
ŠÚ SR	Štatistický úrad Slovenskej republiky
t	tona
tis.	tisíc
USD	americký dolár
USDA	United States Department of Agricultural (Ministerstvo pôdohospodárstva USA)
VÚEPP	Výskumný ústav ekonomiky poľnohospodárstva a potravinárstva
Z. z.	Zbierka zákonov
ZPCRS	Zväz pestovateľov cukrovej repy Slovenska

Summary

In the marketing year 2006/07, the sugar beet campaign was started in the second decade of September. Sugar beet was processed in three sugar factories: Trenčianska Teplá, Sered' and Dunajská Streda. Their total daily output was 14 444 tons of sugar beet (Trenčianska Teplá - 5 400 tons, Dunajská Streda - 5 744 tons and Sered' - 3 300 tons). In the marketing year 2006/07, the number of producers was decreased to 354, i.e. by 33 growers (-8,5%).

According to the Statistical Office of the Slovak Republic data, on the area of 27,7 thousand hectares it was produced 1 370,91 thousand tons of sugar beet. The average hectare yield reached the level of 49,46 tons. According to the Slovak Sugar Union data, on the area of 27 604 hectares it was produced 1 334 738 tons of sugar beet of 17,2% sugar content. Total sugar production reached 205 151 tons. Production of polarization and white sugar reached 8,32 tons per hectare and 7,43 tons per hectare, respectively.

According to the article No 5 of the EC Council Regulation No 318/2006 from 20 February 2006, for the marketing year 2006/07 the minimal sugar beet price was established at the level of 32,86 €/t providing the standard quality and sugar beet content of 16%. For the present it is not possible to establish the price in SKK because a special exchange rate (SK/€) for the marketing year 2006/07 was not published.

In the marketing year 2006/07, the European Commission established the measure on preventive withdrawal of sugar from the market. Pursuant to the EC Regulation No 493/2006, for the Slovak Republic it was determined the withdrawal coefficient (0,8833) out of sugar basic quota (207 432 tons). Moreover, the guaranteed volume within the scope of quota was decreased to 183 224,7 tons. The company Slovenské cukrovary, Ltd. purchased an additional quota of 2 732 tons, so the amount was increased to 185 957 tons of white sugar.

In October 2006, the company Eastern Sugar Slovakia, Inc. used the possibility to finish their production from the marketing year 2007/08 within the scope of the restructuring program established by the EC Regulation No 320/2006 and it submitted its restructuring plan. This decision has repercussion on the SR domestic quota decrease by 70 133 tons from the marketing year 2007/08.

In 2007, two companies (Považský cukor, Inc. and Slovenské cukrovary, Ltd). asked for allocation of the rest of additional quota from the marketing year 2007/08 namely in the volume of 7 268 tons. Therefore, the sugar quota was settled to 147 299 tons from that period.

According to the SO SR data, in 2005 the sugar consumption per inhabitant has been the highest since 1998 and in comparison with the previous year it was increased by 12,6% to 34,0 kilograms. In 2006, it is expected a decrease of sugar consumption by 6,8%. Apart from total patisseries, consumption of all watched products with sugar content was increased. Moreover, consumption of bee honey (that was at the level of 0,4-0,5 kilogram more than 10 years) was increased to 0,7 kilogram.

Positive balance of the Slovak foreign trade with sugar was reached also in the marketing year 2006/07. However, its value was decreased almost by a quarter. Import of sugar was increased by 81,5% in comparison with the previous year. It was imported 84 thousand tons of sugar to Slovakia. Export of sugar was decreased by 21,2% to 173 thousand tons.

Úvod

Táto situačná a výhľadová správa nadväzuje na správu predloženú v septembri 2006. Analyzuje 12 mesiacov z 15 mesačného hospodárskeho roka, ktorý trvá od 1.10.2006 a končí 30.9.2007.

V správe sa uvádza legislatíva Európskej únie a národná legislatíva pre trh s cukrom, informácie o vývoji produkcie, spotreby a zahraničného obchodu s cukrom a tiež informácie o trhu s cukrom v EÚ i vo svete.

Správa je k dispozícii vo Výskumnom ústave ekonomiky poľnohospodárstva a potravinárstva a na stránke internetu <http://www.vuepp.sk>.

Súhrn

Cukrovarnícka kampaň v roku 2006/07 začala v druhej dekáde septembra. Repa sa spracovávala v troch cukrovaroch: Trenčianska Teplá, Sered' a Dunajská Streda. Ich celková denná spracovateľská kapacita bola 14 444 t repy (Trenčianska Teplá -5 400 t, Dunajská Streda -5 744 t, Sered' -3 300 t). Počet pestovateľov v hospodárskom roku (HR) 2006/07 medziročne klesol o 33 pestovateľov (-8,5%) na konečný počet 354.

Podľa údajov ŠÚ SR sa na výmere 27,7 tis. ha pri hektárovej úrode 49,46 t/ha vyprodukovalo 1 370,91 tis. t cukrovej repy. Podľa Zväzu pestovateľov cukrovej repy Slovenska (ZPCRS) sa z výmery 27,6 tis. ha pozberalo 1 334,74 tis. t cukrovej repy s cukornatosťou 17,2%. Produkcia cukru dosiahla 205,15 tis. t, z čoho vyplýva úroda polarizačného cukru 8,32 t/ha a úroda bieleho cukru 7,43 t/ha.

Podľa čl. 5 Nariadenia Rady (ES) č. 318/2006 z 20. februára 2006 je pre HR 2006/07 stanovená minimálna cena cukrovej repy 32,86 €/t pri štandardnej kvalite so 16% cukornatosťou. Cenu v SK nie je možné zatiaľ stanoviť, nakoľko nebol ešte zverejnený špeciálny kurz SK/€ pre rok 2006/07.

V HR 2006/07 rozhodla EK prechodným opatrením o preventívnom stiahnutí cukru z trhu. Nariadením (ES) č. 493/2006 bol pre SR stanovený koeficient stiahnutia 0,8833 zo základnej kvóty cukru 207 432 t a zaručené množstvo v rámci kvóty bolo týmto rozhodnutím znížené na 183 224,7 t. Nákupom dodatočnej kvóty spoločnosťou Slovenské cukrovary s.r.o. v objeme 2 732 t sa toto množstvo zvýšilo na 185 957 t bieleho cukru.

V októbri 2006 využila spoločnosť Eastern Sugar Slovensko a.s. možnosť ukončiť výrobu od HR 2007/08 v rámci reštrukturalizačného programu ustanoveného nariadením (ES) č. 320/2006 a predložila svoj reštrukturalizačný plán. Toto rozhodnutie má dopad na zníženie vnútroštátnej kvóty SR o 70 133 t od HR 2007/08.

V roku 2007 požiadali spoločnosti Považský cukor a.s. a Slovenské cukrovary s.r.o. o pridelenie zvyšku dodatočnej kvóty od HR 2007/08 v množstve 7 268 t, čím sa produkčná kvóta SR od tohto obdobia upravila na 147 299 t cukru.

V roku 2005 bola podľa údajov ŠÚ SR najvyššia spotreba cukru na obyvateľa od roku 1998 a medziročne vzrástla o 12,6% na 34,0 kg. V roku 2006 sa odhaduje jej pokles o 6,8%. Okrem cukrárskych výrobkov ako celku vzrástla spotreba všetkých sledovaných výrobkov obsahujúcich

cukor. Taktiež spotreba včelieho medu, ktorá sa viac ako desať rokov držala na úrovni 0,4-0,5 kg na obyvateľa ročne vzrástla na 0,7 kg.

Kladné saldo v zahraničnom obchode s cukrom si Slovensko udržalo aj v roku 2006/07, i keď kleslo takmer o štvrtinu. Dovoz cukru medziročne vzrástol takmer dvojnásobne (+81,5%), na Slovensko bolo dovezených celkovo 84 tis. t cukru. Vývoz cukru klesol o 21,2% na 173 tis. t.

1. Regulačná a podporná politika trhu

Opatrenia na reguláciu trhu

- Od 1. januára 2006 platí NK (ES) č. 1719/2005 z 28. októbra 2005, ktorým sa mení a dopĺňa príloha I k nariadeniu Rady (EHS) č. 2658/87 o colnej a štatistickej nomenklatúre a o Spoločnom colnom sadzobníku.
- Od 1. januára 2007 platí nariadenie Komisie (ES) č. 1549/2006 zo 17. októbra 2006, ktorým sa mení a dopĺňa príloha I k nariadeniu Rady (EHS) č. 2658/87 o tarifnej a štatistickej nomenklatúre a o Spoločnom colnom sadzobníku.
Podrobnejšie údaje v prílohe č. 2.

Opatrenia na podporu s možnosťou využitia pre pestovanie cukrovej repy – národná legislatíva

- Od 1. mája 2004 vstúpil do platnosti výnos MP SR č. **806/2004-100** z 13. apríla 2004 o poskytovaní podpory v oblasti poľnohospodárstva, potravinárstva a lesného hospodárstva. Tento výnos bol doplnený výnosom MP SR č. **1467/2006-100** z 25. januára 2006, účinným od 16. februára 2006. Tieto nariadenia boli v platnosti do konca roku 2006 a podľa nich bolo možno poskytnúť:
 - § 3 Podpora výskumu a vývoja na zachovanie a starostlivosť o genofond rastlín. Dotácie možno poskytnúť do 60% oprávnených nákladov na kolekciu, pričom oprávnenými nákladmi sú skutočné náklady na 1 ha podľa nákladových položiek. Na okopaniny je to do 600 000 Sk.
 - § 5 Podpora na využívanie závlah správcovi hlavných melioračných zariadení do 50% oprávnených nákladov na závlahovú vodu alebo 80% oprávnených nákladov na opravy a odstraňovanie havárií.
 - § 6 Podpora na úhradu časti úrokov z poskytnutých úverov na:
 - nákup poľnohospodárskej techniky,
 - rekonštrukciu a modernizáciu budov a výrobných liniek,
 - nákup techniky a technológie na výrobu potravín,
 - racionalizáciu energetického hospodárstva,
 - nákup poľnohospodárskej a lesnej pôdy.
 - §7 Podpora na úhradu časti škôd ak škoda presiahne viac ako 20% zníženie výroby plodiny oproti trojročnému priemeru do výšky 50% škody.

- § 9 Podpora na úhradu časti poistného v rastlinnej výrobe do 50% oprávnených nákladov poistného zaplateného v kalendárnom roku.
- § 10 Podpora na úhradu škôd. Dotáciu možno poskytnúť na úhradu škôd v dôsledku sucha, podmáčania, chorôb alebo škodcov, ak škoda presiahne 20% zníženie výroby rastlín oproti priemeru za 3 roky.
- § 11 Dotácie na technickú podporu pri organizácii súťaží, výstav a veľtrhov.
- § 14 Dotácie na podporu v potravinárstve.
- § 18 Podpora na stavby, rekonštrukciu a modernizáciu hydromeliorizačných zariadení.
- **Vývozné náhrady** sa poskytujú podľa NK (ES) č. **800/1999** na základe žiadosti a po predložení príslušnej vývoznjej licencie. Vývoznú náhradu je možné získať bez predloženia licencie na množstvo do 2 000 kg v jednej zásielke. Vývoznú náhradu možno získať aj v rámci tzv. verejnej súťaže, ktorú vyhlasuje Európska Komisia na každý hospodársky rok. Oznámenie o verejnej súťaži a podmienky verejnej súťaže sú uverejnené v Úradnom vestníku Európskych spoločenstiev (Official Journal of the European Communities). Podmienkou prihlásenia sa do súťaže je zaslanie platných ponúk v stanovených termínoch a zloženie zábezpeky.
- **Osobitná platba na cukor** sa v zmysle Nariadenia vlády Slovenskej republiky č. **82/2007** z 31. januára 2007 o podmienkach poskytovania podpory v poľnohospodárstve formou osobitnej platby na cukor poskytne žiadateľovi na výmeru poľnohospodárskych pozemkov, na ktorej sa pestovala cukrová repa v roku 2005. Veľkosť výmery poľnohospodárskych pozemkov sa určuje podľa zoznamu poľnohospodárskych pozemkov, ktorý bol súčasťou žiadosti o jednotnú platbu na plochu v roku 2005. Osobitná platba na cukor sa poskytuje žiadateľovi, ktorý spĺňa podmienky poskytnutia Jednotnej platby na plochu. Žiadateľ je povinný predložiť zmluvu o dodávke cukrovej repy z hospodárskeho roku 2005/2006 uzatvorenú podľa osobitného predpisu; zmluva sa nepredkladá, ak ju už raz agentúre žiadateľ predložil. Ak žiadateľ nepredložil v roku 2005 žiadosť o jednotnú platbu na plochu, veľkosť výmery poľnohospodárskej pôdy sa určí ako podiel množstva cukrovej repy uvedeného v zmluve z hospodárskeho roku 2005/2006 a referenčnej úrody 50 t/ha.
- Pestovateľ cukrovej repy môže dostať podporu podľa nariadenia vlády SR č. **158/2007** zo 14. marca 2007 o podmienkach poskytovania podpory v poľnohospodárstve formou platby na pestovanie energetických plodín. Platba na pestovanie energetických plodín sa poskytne na plochu energetických plodín s výmerou najmenej 0,3 ha poľnohospodárskej pôdy v jednom diele pôdneho bloku. Žiadosť o platbu na pestovanie energetických plodín ďalej len môže podať osoba ktorá vykonáva poľnohospodársku činnosť na území Slovenskej republiky a obhospodaruje poľnohospodársku pôdu. Energetickými plodinami sú akékoľvek plodiny, ktoré sa použijú na výrobu produktov na energetické účely a na ktoré má žiadateľ uzatretú zmluvu s prvým.

- Od 15. augusta platí Nariadenie vlády SR z 8. augusta 2007 č. **369/2007 Z. z.** o niektorých opatreniach v pôdohospodárstve. Pre sektor cukru možno podľa neho poskytnúť dotácie na:
 - § 11 úhradu straty spôsobenej prírodnými katastrofami na poľnohospodárskych plodinách
Dotáciu podľa odseku 1 možno poskytnúť do:
 - a) 100% straty zníženej o poistné plnenie, ak je pestovateľ poistený proti prírodným katastrofám,
 - b) 50% straty, ak sa pestovateľ nepoistil proti prírodným katastrofám.
 - § 13 úhradu straty spôsobenej nepriaznivými poveternostnými udalosťami na poľnohospodárskych plodinách
 - § 15 úhradu straty na plodinách v dôsledku vyhláseného opatrenia
 - § 16 platby poistného v poľnohospodárstve
 dotácie na spracovanie, odbyt a zvýšenie kvality poľnohospodárskych a potravinárskych výrobkov sa môžu poskytnúť na:
 - § 17 účasť na výstavách
 - § 18 zvýšenie kvality poľnohospodárskych výrobkov chovateľov a pestovateľov
 - § 19 zvýšenie kvality poľnohospodárskych výrobkov pri ich spracovaní v podniku potravinárskeho priemyslu

Na vykonávanie nariadení EK platia nasledovné usmernenia:

- Usmernenie ministra pôdohospodárstva SR na úseku štátnej správy udeľovania licencií na dovoz a vývoz poľnohospodárskych a potravinárskych výrobkov.
- Usmernenie ministra pôdohospodárstva SR na úseku štátnej správy sledovania cien vybraných poľnohospodárskych a potravinárskych výrobkov a poskytovania cenových informácií príslušným orgánom EÚ; uznesenie je platné od 1. mája 2004.
- Usmernenie ministra pôdohospodárstva SR na úseku štátnej správy uplatňovania systému kvót v sektore cukru; uznesenie je platné od 1. júla 2004 okrem článku 2, 3 a 14, ktoré nadobúdajú účinnosť 1. mája 2004.
- Usmernenie ministra pôdohospodárstva SR č. 38/2004 na úseku štátnej správy rozdelenia množstiev cukrovej repy na výrobu cukru; uznesenie je platné od 11. marca 2004 a dodatok usmernenia od 12. júla 2004.
- Usmernenie ministra pôdohospodárstva SR na úseku štátnej správy poskytovania výrobných náhrad za výrobu určených výrobkov z cukru používaných v chemickom priemysle; uznesenie je platné od 1. júla 2004.
- Štatút riadiaceho výboru na organizovanie trhu s výrobkami – uverejnené vo Vestníku MP SR, čiastka 19 zo 7. júla 2004.
- Smernica ministra pôdohospodárstva SR o pravidlách pridelovania kvót pre cukor a izoglukózu platná od 15. novembra 2003.

- Rozhodnutie ministra pôdohospodárstva č. 2873/2003 IPA o stanovení základných množstiev výroby cukru vyjadrené v zodpovedajúcom kvótovom množstve bieleho cukru na kvótované roky 2003/04 a 2004/05.
- Rozhodnutie ministra pôdohospodárstva o pridelení kvót pre cukor a izoglukózu č. 3305/2004-100, č. 3306/2004-100, č. 3308/2004-100 a č. 3309/2004-100.
- Usmernenie ministra pôdohospodárstva SR č. 60/2004 z 19. apríla 2004 na úseku štátnej správy na vytvorenie systému identifikácie nadbytočných množstiev výrobkov v sektore cukru.
- Usmernenie ministra pôdohospodárstva Slovenskej republiky na úseku štátnej správy o podpore v poľnohospodárstve formou priamych platieb z 27. marca 2006.
- Usmernenie ministra pôdohospodárstva Slovenskej republiky na úseku štátnej správy o podpore v poľnohospodárstve poskytovanej formou jednotnej platby na plochu a doplnkových vyrovnávacích platieb.
- Metodický pokyn č. 4111/2006-320 z 12.6.2006 k výnosu MP SR z 13.4.2004 č. 806/2004-100 o poskytovaní podpory v oblasti poľnohospodárstva, potravinárstva a lesného hospodárstva.
- Usmernenie ministra pôdohospodárstva Slovenskej republiky o podpore v poľnohospodárstve poskytovanej formou jednotnej platby na plochu poľnohospodárskej pôdy a formou platby pre vybrané plodiny pestované na ornej pôde.

V súlade s NK (ES) č. 1291/2000 boli vydané licencie:

v období od 1.7.06 do 30.6.07

KN - kód	Druh licencie	Udelené množstvo (t)	Dovezené množstvo (t)	Krajiny Pôvodu
1701 99 10	dovoz	21 204,64	17 802 141	Srbsko
1701 90 99	dovoz	1 381	757,56	Chorvátsko, Rumunsko

Prameň: PPA

v období od 1.7.06 do 30.6.07

KN - kód	Druh licencie	Udelené množstvo (t)	Vyvezené množstvo (t)	Krajina určenia
1701 12 90	vývoz	57,1	57,1	tretie krajiny
1702 60 10	vývoz	190	180,84	tretie krajiny

Poznámka: Vydané licencie na množstvo dovozu a vývozu cukru sa nezhodujú s celkovým objemom dovozu a vývozu cukru z dôvodu poskytnutia licencie žiadateľovi vo všetkých krajinách EÚ, teda i mimo SR

V roku 2006 boli vyplatené podľa NK (ES) č. 800/1999 vývozné náhrady prostredníctvom PPA na **25 043,62** ton cukru pod produkčným kódom 1701 99 10 9950 v hodnote **359 154 487,06** Sk. Vývoz smeroval do Rumunska, Uzbekistanu, Tadžikistanu, Bulharska, Sýrie a Moldavska. Od 1.1. do 31.8.2007 boli vyplatené vývozné náhrady na **9 503,87** ton cukru

pod produkčným kódom 1701 99 10 9950 v hodnote **107 423 765,59** Sk. Cukor sa vyviezol do Uzbekistanu a Tadžikistanu.

Základné nariadenie pre vykonávanie opatrení v systéme organizovania spoločného trhu v sektore cukru

Od hospodárskeho roka 2006/07 platí základné nariadenie: nariadenie Rady (ES) č. **318/2006** z 20. februára 2006 o spoločnej organizácii trhov v sektore cukru a nariadenie Rady (ES) č. **319/2006** z 20. februára 2006, ktorým sa mení a dopĺňa nariadenia (ES) č. 1782/2003, ktorým sa stanovujú spoločné pravidlá režimov priamej podpory v rámci spoločnej poľnohospodárskej politiky a ktorým sa zavádzajú niektoré režimy podpory pre poľnohospodárov. Nariadenie Rady (ES) č. **320/2006** z 20. februára 2006, ktorým sa stanovuje dočasný režim pre reštrukturalizáciu cukrovarníckeho priemyslu v Spoločenstve a ktorým sa mení a dopĺňa nariadenie (ES) č. 1290/2005 o financovaní spoločnej poľnohospodárskej politiky. Prehľad súvisiacich nariadení je v prílohe č. 4.

2. Situácia na trhu v SR

2.1. Plochy a produkcia cukrovej repy

Cukrovarnícka kampaň sa v roku 2006/07 začala v druhej dekáde septembra. Repa sa spracovávala v troch cukrovaroch so sídlom v Trenčianskej Teplej (Považský cukrovar, a. s.), v Seredi (Slovenské cukrovary, a. s.) a v Dunajskej Strede (Eastern Sugar Slovensko, a. s.), ktorých celková denná spracovateľská kapacita bola 14 444 t repy (T. Teplá-5 400 t, D. Streda-5 744 t, Sereď-3 300 t).

Vývoj ukazovateľov pestovania cukrovej repy

Development of Sugar Beet Growing

Tabuľka č. 1

Ukazovateľ ¹	2001	2002	2003	2004	2005	2006	Výhľad ⁶ 2007	Prognóza ⁷ 2008
Osevné plochy v tis. ha ²	31,5	31,0	31,9	35,2	33,1	27,69	18,87	18,90
Zberové plochy v tis. ha ³	31,5	30,9	32,0	35,5	33,2	27,72	18,87	18,90
Úroda v t na ha ⁴	40,80	43,63	36,62	45,03	52,16	49,46	43,77	48,00
Produkcia v tis. t ⁵	1 286,8	1 346,2	1 171,7	1 598,8	1 732,61	1 370,91	825,94	888,00
*Cukornatosť v % ⁸	15,34	15,40	16,54	17,36	16,27	17,20	16,2	17,00

* údaje Slovenského cukrovarníckeho spolku (SCS)⁹

Prameň: Štatistický úrad Slovenskej republiky (ŠÚ SR), SCS¹⁰

1 Indicator; 2 Sown area; 3 Harvested area; 4 Yield in tons per hectare; 5 Productions in th. tons; 6 Outlook; 7 Prognosis; 8 Data of Slovak Sugar Union (SSU); 9 Sugariness; 10 Source: Statistical Office of Slovak republic (SO SR), Slovak Sugar Union (SSU)

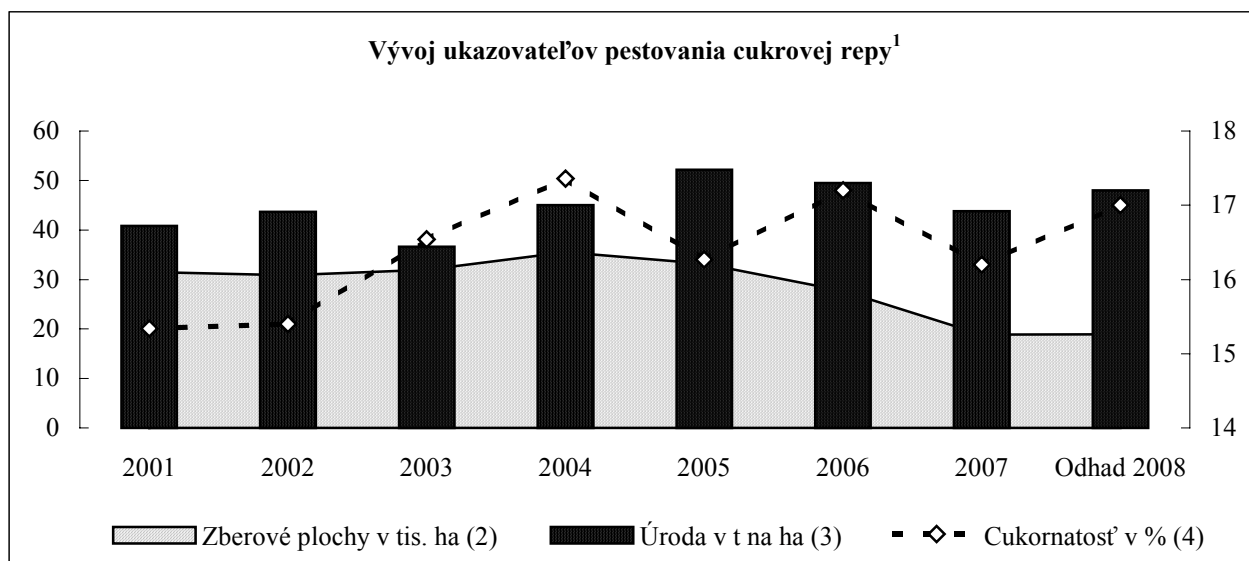
Podľa údajov ŠÚ SR sa na výmere 27,7 tis. ha pri hektárovej úrode 49,46 t/ha vyprodukovalo 1 370,91 tis. t cukrovej repy. Podľa Zväzu pestovateľov cukrovej repy Slovenska (ZPCRS) sa z výmery 27,604 tis. ha pozberalo 1 334,738 tis. t cukrovej repy s cukornatosťou 17,2%. Produkcia cukru dosiahla 205,151 tis. t, z čoho vyplýva úroda polarizačného cukru 8,32 t/ha a úroda bieleho cukru 7,43 t/ha.

Počet pestovateľov v roku 2006/07 medziročne klesol o 33 pestovateľov na 354 (-8,5%), priemerná výmera na jedného pestovateľa predstavovala 77,97 ha.

Pre HR 2007/08 sa cukrová repa pestuje na výmere 18,87 tis. ha. Podľa odhadu úrody k 15.8.2007 sa očakáva produkcia cukrovej repy 825,94 tis. t a hektárová úroda 43,77 t.

Podľa údajov ZPCR SR a SCS v HR 2007/08 sa cukrová repa pestuje na výmere 18,9 tis. ha. Na základe predbežných odhadov sa pri hektárovej úrode 52 t/ha dopestuje 987,48 tis. t cukrovej repy s cukornatosťou 16,2% a výroba cukru sa odhaduje na 140 tis. t.

Graf č. 1



¹ Sugar Beet Growing Development; ² Harvested area in th. tons; ³ Yield in tons per hectare; ⁴ Sugar content

2.2. Ceny a náklady výrobcov cukrovej repy

Podľa čl. 5 nariadenia rady (ES) č. 318/2006 z 20. februára 2006 je pre kvóтовanú cukrovú repu v HR 2006/07 stanovená minimálna cena 32,86 €/t pri štandardnej kvalite. Prepočet v slovenských korunách nie je možné urobiť, nakoľko nie je k dispozícii oficiálny prepočítavací kurz € na Sk pre HR 2006/07.

Pre HR 2007/08 je stanovená cena 29,78 €/t a pre HR 2008/09 je 27,83 €/t. Podľa zmlúv na nákup cukrovej repy sa pri konečnom zúčtovaní používa predbežný kurz platný v termíne úhrady, t.j. v marci 2007 a následne sa platba vyrovná po oznámení oficiálneho kurzu.

Prepočítavacie kurzy na nasledujúce hospodárske roky budú stanovené vždy z priemeru septembrových kurzov 1. októbra.

Vývoj cien výrobcov cukrovej repy v Sk

Development of Sugar Beet Producer Prices in SKK

Tabuľka č. 2

Ukazovateľ ⁵	2000	2001	2002	2003	2004	2005	2006	Výhľad ³ 2007	Prognóza ⁴ 2008
Sk/t ¹	992	1 069	997	1 009	1 724	1 745	1 446	1 008	942
Medziročný index vývoja ²	111,5	107,8	93,3	101,2	170,9	101,2	71,5	69,7	93,5

Prameň: SÚ SR⁷ a ZPCRS

1 SKK/t; 2 Inter-annual index of development; 3 Outlook; 4 Prognosis; 5 Indicator; 6 Euro calculation to krone by rate 38,00; 7 Source: SO SR, SBGU SR

Podľa údajov ZPCRS bola pre HR 2005/06 výsledná cena cukrovej repy upravená po uplatnení nariadenia (ES) č. 163/2006, ktoré stanovilo čiastky, ktoré výrobcovia cukru doplatia predajcom cukrovej repy. Cena cukrovej repy určenej pre produkciu kvóty A a B sa tým upravila na 47,21 €/t. Po zohľadnení špecifického poľnohospodárskeho prepočítavacieho kurzu 1 € = 38,0739 Sk podľa nariadenia (ES) č. 1746/2006, tzn. o cenu 1 797,7 Sk/t cukrovej repy štandardnej kvality.

Vývoj nákladov na výrobu cukrovej repy v Sk (vzorka podnikov)

Development of Sugar Beet Production Costs in SKK (Enterprises Sample)

Tabuľka č. 3

Ukazovateľ ¹	2000	2001	2002	2003	2004	2005	2006
VN na hektár ²	41 026	42 453	48 620	47 562	50 158	54 918	57 093
VN na tonu ³	1 161	966	996	1 268	1 098	992	1 108
Úroda v t/ha ⁴	34,79	43,07	48,52	36,95	45,50	54,96	51,00
Počet podnikov ⁵	35	36	34	35	36	29	29

Prameň: VÚEPP, Vlastné náklady a výsledky hospodárenia poľnohospodárskych podnikov v SR v triedení podľa výrobných oblastí⁶

1 Indicator; 2 Cost per hectare; 3 Cost per ton; 4 Yield in t/ha; 5 Number of enterprises; 6 Source: RIAFE, Own Costs and Economic Results of the Slovak Agricultural Enterprises Classified by Production Area

Z tabuľky č. 3 vyplýva, že náklady na hektár na výrobu cukrovej repy majú od roku 2003 stúpajúci trend. Náklady na tonu cukrovej repy prechodne poklesli z dôvodu dosiahnutia vyšších úrod v rokoch 2004/05 a 2005/06 a v roku 2006 pri nižšej úrode opäť stúpili.

Náklady na výrobu cukrovej repy prezentujú len vybraných pestovateľov. V roku 2006 predstavoval ich počet 8,2% z celkového počtu 354.

2.3. Výroba melasy

Vývoj výroby melasy v SR

Development of Molasses production in the SR

Tabuľka č. 4

Melasa v 50% polarizácii ¹	2000	2001	2002	2003	2004	2005	2006	Prognóza ⁵ 2007
Výroba (t) ²	43 005	55 894	58 819	59 460	69 264	72 767	59 344	35 000
Medziročný index vývoja ³	66,2	130,0	105,2	101,1	116,5	105,1	81,6	59,0

Prameň: SCS⁶

1 Molasses in 50% polarization; 2 Production; 3 Inter-annual index of development; 5 Prognosis; 6 Source: SSU

2.4. Produkcia cukru

Z dôvodu nevyváženej bilancie cukru v EÚ pri prechode na nový režim cukru v HR 2006/07 rozhodla EK prechodným opatrením o preventívnom stiahnutí cukru z trhu. Nariadením (ES) č. 493/2006 bol pre SR stanovený koeficient stiahnutia 0,8833 zo základnej kvóty cukru stanovenej pre SR vo výške 207 432 t. Zaručené množstvo produkcie v rámci kvóty bolo týmto rozhodnutím znížené na 183 224,7 t.

V HR 2006/07 spoločnosť Slovenské cukrovary s.r.o. nakúpila 2 732 t dodatočnej kvóty (z celkového množstva 10 000 ton dodatočnej kvóty stanovenej pre SR). Týmto dodatočným nákupom sa produkčná kvóta SR zvýšila na 210 164 t a množstvo zaručenej produkcie sa zvýšilo na 185 957 t cukru.

V októbri 2006 využila spoločnosť Eastern Sugar Slovensko a.s. možnosť ukončiť výrobu cukru od HR 2007/08 v rámci reštrukturalizačného programu ustanoveného nariadením (ES) č. 320/2006. Spoločnosť predložila reštrukturalizačný plán, ktorý bol prijatý. Uvedené rozhodnutie má dopad na zníženie vnútroštátnej kvóty SR o 70 133 ton od HR 2007/08 na 137 299 ton.

V roku 2007 požiadali spoločnosti Považský cukor a.s. a Slovenské cukrovary s.r.o. o pridelenie zvyšku dodatočnej kvóty od HR 2007/08 v množstve 7 268 t, čím sa vnútroštátna kvóta SR od tohto obdobia upravila na 147 299 t cukru.

Bilancia cukru v hospodárskych rokoch v tis. t

Balance of Sugar in Marketing Years in Th. Tons

Tabuľka č. 5

Ukazovateľ ¹²	*2001/02	*2002/03	*2003/04	2004/05	2005/06	2006/07	Výhľad ¹¹ 2007/08
Počiatkové zásoby k 1.7. ¹	71,5	72,1	87,4	86,6	119,8	72,7	80,2
Výroba cukru ²	176,2	183,7	165,3	233,0	263,8	205,1	140,9
Iné zdroje ³	6,3	5,7	5,6	4,5	8,7	1,0	2,0
Dovoz spolu ⁴	3,5	9,7	11,2	16,7	46,2	83,9	90,5
Zdroje spolu ⁵	257,5	271,2	269,5	340,8	438,5	362,7	313,6
Dodávky pre obyv. a výrobu ⁶	133,8	131,2	138,2	105,6	138,0	108,0	120,3
Ostatné dodávky ⁷	6,5	14,7	23,1	2,1	7,7	1,1	0
Vývoz spolu ⁸	45,1	37,9	21,6	113,3	220,1	173,4	126,0
Predaj spolu ⁹	185,4	183,8	182,9	221,0	365,8	282,5	246,3
Konečné zásoby k 30.6. ¹⁰	72,1	87,4	86,6	119,8	72,7	80,2	67,3

* zahraničný obchod nezahŕňal cukor pre zušľacht'ovací styk¹³

Prameň: MP SR, Colné riaditeľstvo SR, ŠÚ SR-marec 2007, ZPCRS¹⁴

1 Initial stock as to Oktober; the 1st/to July, the 1st; 2 Production of sugar; 3 Other sources; 4 Import of total; 5 Sources of total; 6 Deliveries for inhabitants and production; 7 Other deliveries; 8 Export in total; 9 Purchase in total; 10 Ending stock as to 09/30; 11 Outlook; 12 Indicator; 13 Foreign trade without sugar for improvement relations; 14 Source: MA SR, Customs directorate of SR, SO SR-March 2005, SBGU SR

Z dôvodu nevyváženej bilancie cukru na trhu EÚ, spôsobenej aj nízkou účasťou podnikov na reštrukturalizačnom procese, rozhodla EK v marci 2007 o preventívnom stiahnutí cukru z trhu v objeme 2 012 058 t cukru. V súvislosti s tým EK stanovila maximálny koeficient preventívneho stiahnutia vo výške 13,5% pre krajiny, ktoré sa v prvých dvoch rokoch nepodieľali na reštrukturalizácii. Krajínám, ktoré sa zúčastnili na reštrukturalizačnom procese boli

koeficienty príslušným nariadením ES upravené pomerne k odovzdanej kvóte. Koeficient preventívneho stiahnutia bol pre Slovensko stanovený na 4,32%. Znamená to zníženie zaručeného množstva produkcie v rámci kvóty v HR 2007/08 na 140 935 ton

2.5. Spotreba cukru

V roku 2005 bola podľa údajov ŠÚ SR najvyššia spotreba cukru od roku 1998 a medziročne vzrástla o 12,6%. V roku 2006 sa odhaduje jej pokles o 6,8%. Okrem cukrárskych výrobkov ako celku vzrástla spotreba všetkých sledovaných výrobkov obsahujúcich cukor. Aj spotreba včelieho medu, ktorá sa vyše desať rokov držala na úrovni 0,4-0,5 kg na obyvateľa ročne vzrástla na 0,7 kg.

Vývoj spotreby cukru na obyvateľa v kg za rok

Development of the Capita Consumption of Sugar in Kg per Year

Tabuľka č. 6

Ukazovateľ	2001	2002	2003	2004	2005	**2006 ¹⁰
*Rafinovaný cukor ¹	26,6	27,6	27,0	30,2	34,0	31,7
Kakaové výrobky ²	4,7	5,2	4,4	5,3	5,4	5,2
-v tom čokoláda ³	4,3	4,8	4,0	4,8	4,9	4,7
kakaový prášok ⁴	0,4	0,4	0,4	0,5	0,5	0,5
Nečokoládové cukrovinky ⁵	1,8	1,9	1,9	2,0	2,2	2,3
Cukrárske výrobky ⁶	3,6	3,9	3,5	3,1	2,9	4,6
-z toho zmrzlina ⁷	2,2	2,5	2,0	1,7	2,0	-
Včelí med ⁸	0,4	0,4	0,4	0,5	0,7	0,6

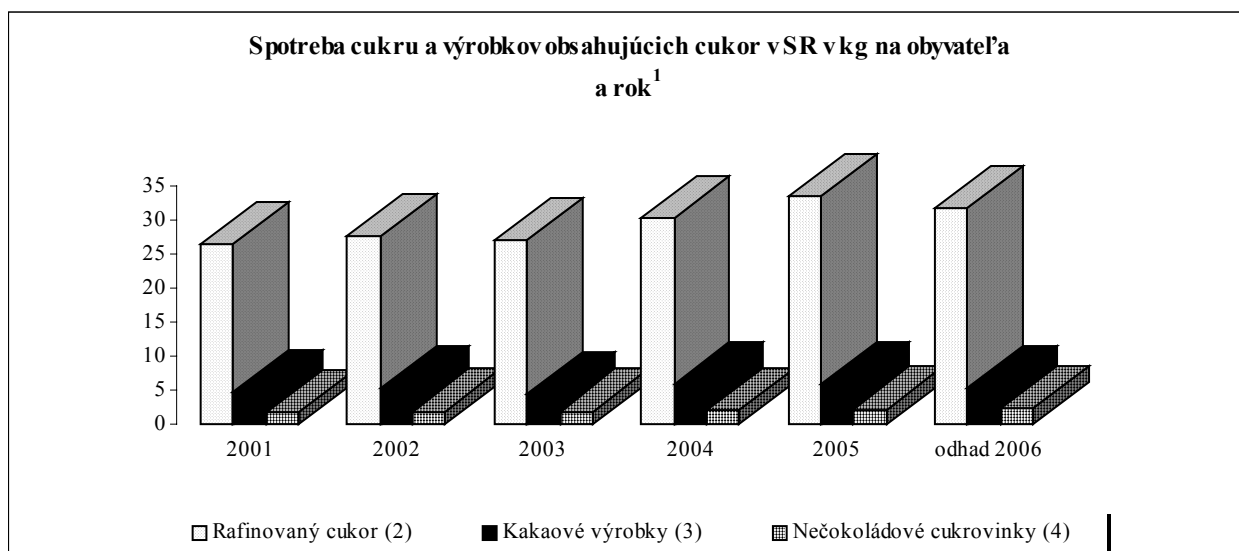
* rafinovaný cukor vrátane výrobkov obsahujúcich cukor⁹

** odhad¹⁰

Prameň: ŠÚ SR¹¹

1 Refined sugar and products containing sugar; 2 Cocoa products; 3 of which chocolate; 4 Cocoa powder; 5 Non -chocolate products; 6 Pastry; 7 of which icecream; 8 Honey; 9 refined sugar including products containing sugar; 10 Source: SO SR; 11 Source: SO SR

Graf č. 2



1 Sugar and Product of Sugar of the Capita Consumption in Kg per Year; 2 Sugar; 3 Cocoa product; 4 Non-chocolate sugar confectionary; 5 Preliminary data

2.6. Vývoj cien cukru

Podľa čl. 3 nariadenia Rady (ES) č. 318/2006 sú stanovené referenčné ceny bieleho cukru v HR 2006/07 a 2007/08 na úrovni 631,9 €/t a v HR 2008/09 sa táto cena zníži na 541,5 €/t.

Po výraznom zvýšení ceny výrobcov cukru v roku 2004 v nasledujúcich dvoch rokoch cena klesla, pričom v roku 2006 v porovnaní s rokom 2005 klesla o 3,1%.

Priemerné ceny výrobcov cukru Sk/t

Sugar producers average prices

Tabuľka č. 7

Rok	1999	2000	2001	2002	2003	2004	2005	2006
Raфинovaný cukor ¹	14 780	15 772	20 221	20 372	21 455	25 424	24 525	23 755

Prameň: ŠÚ SR²

1 Refined sugar; 2 Source: SO SR

Spotrebiteľská cena cukru dosiahla v roku 2006 priemernú hodnotu 32,42 Sk/kg, jej priebeh je podobný priebehu ceny výrobcov cukru, po prudkom zvýšení v roku 2004 postupne klesla. Oproti roku 2005 klesla o 3,1%, najvyššiu hodnotu (33,41 Sk/kg) dosiahla v decembri, v prvom polroku 2007 neklesla pod 33 Sk/kg.

Vývoj spotrebiteľských cien cukru Sk/1 kg

Development of the Consumer Prices of Sugar in SKK per kg

Tabuľka č. 8

Mesiac ¹ Rok ²	I.	II.	III.	IV.	V.	VI.	VII.	VIII.	IX.	X.	XI.	XII.	*Priemer ³
1999	20,14	20,25	20,30	20,32	20,15	19,83	20,49	20,89	21,28	21,46	21,49	21,40	20,67
2000	21,40	21,18	21,02	20,77	20,50	20,19	20,12	20,07	20,49	21,56	22,59	23,46	21,11
2001	24,70	26,79	27,08	27,14	27,03	27,02	26,67	26,54	26,49	26,56	26,69	26,57	26,61
2002	26,69	26,69	26,59	26,60	26,57	26,59	26,56	26,57	26,70	26,68	26,92	27,09	26,69
2003	28,78	28,97	28,92	28,85	29,15	29,20	29,13	29,26	29,39	29,61	29,71	29,81	29,23
2004	31,25	32,04	31,40	30,89	32,28	32,60	33,51	34,50	35,75	35,55	35,71	35,60	33,43
2005	35,62	35,32	34,45	34,02	32,86	32,60	32,04	31,62	31,96	32,08	31,73	31,67	33,00
2006	31,76	31,87	32,22	32,42	32,28	31,48	32,25	32,94	33,12	32,57	33,10	33,41	32,45
2007	33,60	33,66	33,57	33,58	33,48	33,12							

Prameň: ŠÚ SR⁴

* aritmetický priemer⁵

1 Month; 2 Year; 3 Average; 4 Source: SO SR; 5 Arithmetic average

2.7. Zahraničný obchod SR s cukrovou repou, cukrom a izoglukózou

Kladné saldo v zahraničnom obchode s cukrom si Slovensko udržalo aj v roku 2006/07 i keď kleslo takmer o štvrtinu. Dovoz cukru medziročne vzrástol takmer dvojnásobne (+81,5%), na Slovensko bolo dovezených celkovo 84 tis. t cukru vo finančnej hodnote 1 696 mil. Sk. Prijatie z krajín EÚ tvorilo 84,5% dovozu. Takmer polovica (45,1%) bola dovezená z Českej republiky a 20,4% z Rakúska.

Vývoz cukru klesol o 21,2% na 173 tis. t v cene 3 595 mil. Sk. Najväčší objem bol vyvezený do Českej republiky (32,7%), Rakúska (30,0%) a Maďarska (19,6%). Do krajín EÚ smerovalo 98,3% vývozu cukru.

Dovoz izoglukózy výrazne vzrástol a po prvý krát obchod s touto komoditou vykazuje záporné saldo. Najväčší objem (38,6%) bol dovezený z Maďarska a 21,3% z Poľska. Najvýraznejší vývoz izoglukózy bol zaznamenaný do Českej republiky (63,0%) a do Poľska (26,9%). Zahraničný obchod s izoglukózou sa uskutočnil len s krajinami EÚ (okrem 134 kg dovezených o Švajčiarska).

Obchod s melasou mal tak ako po iné roky, aj v roku 2006/07 kladné saldo. Nadpolovičný objem (55,1%) bol dovezený z Maďarska a polovica vývozu smerovala do Českej republiky. Takisto v obchode s touto komoditou boli partnermi len krajiny EÚ.

Zahraničný obchod je podrobnejšie popísaný v prílohe č. 1.

Bilancia zahraničného obchodu SR so sladidlami a melasou

Slovak Foreign Trade Balance with Sweetening and Molasses

Tabuľka č. 9

Rok ¹²	Kód CS ¹	Komodita ²	Dovoz ³ t	Vývoz ⁴ t	Rozdiel ¹⁰	Dovoz ³	Vývoz ⁴	Saldo ⁵
					T	tis. Sk	tis. Sk	tis. Sk
2004/05	1212 91	Cukrová repa ⁶	0	0	0	36	0	-36
	1701	Cukor ⁷	16 726	113 303	96 577	802 387	2 821 083	2 018 696
	1702	Ostatné cukry ¹¹	17 361	84 574	67 213	302 097	1 321 553	1 019 456
	1702 60 10	Izoglukóza ⁸	341	42 967	42 626	4 818	634 811	629 993
	1703	Melasa ⁹	249	71 811	71 562	1 117	183 458	182 341
2005/06	121 291	Cukrová repa ⁶	0	0	0	0	0	0
	1701	Cukor ⁷	46 228	220 142	173 914	1 097 838	3 607 767	2 509 929
	1702	Ostatné cukry ¹¹	33 839	101 157	67 318	469 286	1 414 218	944 932
	1702 60 10	Izoglukóza ⁸	255	2 966	2 711	7 279	42 726	35 447
	1703	Melasa ⁹	746	74 773	74 027	4 100	184 845	180 745
2006/07	121 291	Cukrová repa ⁶	0	0	0	0	0	0
	1701	Cukor ⁷	83 917	173 445	89 528	1 695 582	3 595 139	1 899 557
	1702	Ostatné cukry ¹¹	39 007	121 980	82 973	608 134	1 734 523	1 126 389
	1702 30 10	Izoglukóza ⁸	5 974	2 732	-3 242	105 003	39 782	-65 221
	1702 40 10							
1702 60 10	Melasa ⁹	2 558	60 966	58 408	12 024	194 290	182 266	

Poznámka: 1702 zahŕňa aj izoglukózu¹³

Prameň: Colné riaditeľstvo SR, ŠÚ SR k 18.9.2007¹⁴

1 Customs tariff book item; 2 Description; 3 Import total; 4 Export total; 5 Balance; 6 Sugar beet; 7 Sugar; 8 Izo-glucose; 9 Molasses; 10 Difference; 11 Other sugars 12 Year; 13 Note: 1702 incl. iso-glucose; 14 Source: Customs directorate of SR, SO SR to the 18th September 2007

Bilancia obchodu SR so sladidlami a melasou s EÚ-25 a EÚ-27

Slovak Trade Balance with Sweetening and Molasses with EÚ-25 and EU-27

Tabuľka č. 10

Rok ¹²	Kód CS ¹	Komodita ²	Prijatie ³ t	Odoslanie t	Rozdiel ¹⁰ T	Prijatie ³ tis. Sk	Odoslanie ⁴ tis. Sk	Saldo ⁵ tis. Sk
2004/05	1212 91	Cukrová repa ⁶	0	0	0	36	0	-36
	1701	Cukor ⁷	16 712	91 401	74 689	802 074	2 462 842	1 660 768
	1702	Ostatné cukry ¹¹	6 247	84 226	77 979	155 480	1 315 107	1 159 627
	1702 60 10	Izoglukóza ⁸	341	42 967	42 626	4 818	634 811	629 993
	1703	Melasa ⁹	249	71 647	71 398	1 177	182 844	181 755
2005/06	121 291	Cukrová repa ⁶	0	0	0	0	0	0
	1701	Cukor ⁷	41 014	112 128	71 114	981 099	2 363 713	1 382 614
	1702	Ostatné cukry ¹¹	20 603	99 064	78 461	313 798	1 383 661	1 069 863
	1702 60 10	Izoglukóza ⁸	255	2 631	2 376	7 279	38 419	31 140
	1703	Melasa ⁹	746	74 773	74 027	4 100	184 845	180 745
* 2006/07	121 291	Cukrová repa ⁶	0	0	0	0	0	0
	1701	Cukor ⁷	70 897	170 490	99 593	1 426 402	3 548 139	2 121 737
	1702	Ostatné cukry ¹¹	31 655	118 709	87 054	498 534	1 686 302	1 187 768
	1702 30 10							
	1702 40 10	Izoglukóza ⁸	5 974	2 732	-3 242	104 983	39 782	-65 201
	1702 60 10							0
	1703	Melasa ⁹	2 558	60 966	58 408	12 025	194 290	182 265

* EÚ 27

Poznámka: 1702 zahŕňa aj izoglukózu¹³

Prameň: Colné riaditeľstvo SR, ŠÚ SR k 18.9.2007¹⁴

1 Customs tariff book item; 2 Description; 3 Import total; 4 Export total; 5 Balance; 6 Sugar beet; 7 Sugar; 8 Izo-glucose; 9 Molasses; 10 Difference; 11 Other sugars 12 Year; 13 Note: 1702 incl. iso-glucose; 14 Source: Customs directorate of SR, SO SR to the 18th September 2007

2.8. Zahraničný obchod Slovenska s vybranými výrobkami obsahujúcimi sladidlá

Zahraničný obchod SR s výrobkami obsahujúcimi sladidlá v hospodárskom roku 2006/07
Slovak Foreign Trade with Products Containing Sweetener in the marketing year 2006/07

Tabuľka č. 11

Kód CS ¹	Výrobok ²	Dovoz ³ (t)	Prepočet na ekvivalent cukru ⁵	Vývoz ⁴ (t)	Prepočet na ekvivalent cukru ⁵
0402	Mlieko a smotana ⁷	1 665	710	470	170
0403	Jogurt ⁸	31 606	4 843	11 234	1 143
0404	Srvátka ⁹	24	8	17	6
0811	Ovocie s cukrom ¹⁰	394	79	2	0
1704	Cukrovinky bez kakaa ¹¹	12 838	7 626	5 282	3 134
1806	Čokoláda ¹²	42 778	21 672	39 717	16 577
1901	Sladový výťažok ¹³	17 218	6 444	5 872	2 249
1904	Potraviny z obilia ¹⁴	4 137	414	626	63
1905	Pekárske výrobky ¹⁵	29 168	13 468	19 141	6 777
2006	Zelenina a ovocie konzervované cukrom ¹⁶	0		0	0
		189	117		
2007	Džemy, lekváre ¹⁷	6 644	3 056	854	414
2008	Ovocie konzervované cukrom ¹⁸	6 801	666	752	75
2009	Ovocné a zeleninové šťavy ¹⁹	33 357	10 057	554	72
2105	Zmrzlina ²⁰	9 313	2 116	1 273	273
2106	Nešpecifikované potraviny z obilia ²¹	18 354	4 320	8 651	1 897
2202	Nealkoholické nápoje ²²	281 136	28 114	137 288	13 729
2205	Vermút a ochutené vína ²³	1 808	90	27	1
	Spolu²⁴	497 430	103 800	231 760	46 580

Prameň: Colné riaditeľstvo SR, ŠÚ SR k 18.9.2007²⁶

1 Code; 2 Product; 3 Import total; 4 Export total; 5 th. SKK; 6 Calculation per tons in sugar equivalent sugar; 7 Milk and cream; 8 Yoghurt; 9 Whey; 10 Fruit with sugar; 11 Confectionery without cocoa; 12 Chocolate; 13 Malt extract; 14 Cereals food-stuff; 15 Bakery product; 16 Vegetable and fruit preserved by sugar; 17 Jams; 18 Preserved bottled fruit; 19 Fruit and vegetables juices; 20 Ice-cream; 21 Non-specific cereals food-stuff; 22 Non-alcoholic beverages; 23 Vermut and flavoured wines; 24 Total; 26 Source: Customs directorate SR, SO SR to the 18th September 2007

V HR 2006/07 dovoz sladidiel vo výrobkoch je dvojnásobný ako ich vývoz. Na Slovensko sa doviezlo 103 800 t tejto komodity a vyviezlo sa 46 580 t. Najvyšší podiel na obchode so sladenými výrobkami tvorili nealkoholické nápoje. Na dovoze sa podieľali 56,5% (z Českej republiky sme dovezli 58,1% a z Poľska 27,1% nápojov) a na vývoze 59,2% (42,0% sa vyviezlo do Českej republiky a 25,4% do Veľkej Británie).

Krajiny EÚ sú hlavnými obchodnými partnermi v obchodovaní so sladenými výrobkami. Prijatie tejto komodity zo Spoločenstva predstavuje 85,0% celkového dovozu a odovzdanie 95,8% celkového vývozu.

Použitie koeficienty na prepočet objemu výrobkov na objem sladidiel sú z Eurostat-u.

3. Situácia na trhu v EÚ

Reforma spoločnej organizácie trhov s cukrom prijatá Radou ministrov ES dňa 25.11.2005 a ustanovená v nariadeniach Rady (ES) č. 318/2006 a č. 320/2006 nepriniesla očakávanú redukciu produkcie cukru v ES. Pôvodný zámer znížiť kvótu ES o 6 mil. ton cukru z celkového objemu 17,4 mil. ton sa nenaplnil. V prvom roku dočasného režimu reštrukturalizácie 2006/07 sa producenti vzdali kvóty cukru vo výške 1,148 mil. t a v roku 2007/08 o 0,676 mil. t. V prvých dvoch rokoch sa odovzdalo celkom 1,824 mil. ton kvóty cukru. Výsledok reštrukturalizácie bol eliminovaný nákupom dodatočnej kvóty vo výške 0,955 mil. ton. Podľa EK tiež stiahnutie cukru z trhu nie je dostatočne efektívnym nástrojom na reguláciu trhu s cukrom. Pri finálnom lineárnom krátení kvót cukru vo februári 2010 ustanovenom v článku 10 nariadenia (ES) č. 318/2006, by boli ohrození najkonkurencieschopnejší producenti a oslabil by sa sektor cukru v EÚ ako celok.

Najmä slabá reakcia na reštrukturalizačný program mala za následok významnú nerovnováhu na trhu a táto skutočnosť bola príčinou, že EK predložila 7. mája 2007 návrh na úpravu základných nariadení cukorného režimu, ktorý má zefektívniť režim reštrukturalizácie.

Navrhované opatrenia

Nariadenie Rady (ES) č. 318/2006

- zachovanie platnosti odvetvových dohôd medzi pestovateľmi a cukrovarmi;
- zavedenie preventívneho stiahnutia cukru pred sejbou najneskôr do 16. marca a konečné stiahnutie cukru z trhu spresnené do 31. októbra;
- pri stiahnutí kvóty cukru bude zohľadnený predchádzajúca účasť ČŠ na reštrukturalizácii;
- pri konečnom krátení kvót vo februári 2010 sa bude zohľadňovať
 - predchádzajúca účasť ČŠ na reštrukturalizácii;
 - predchádzajúca účasť podniku na reštrukturalizácii.

Nariadenie Rady (ES) č. 320/2006

- pestovatelia môžu v HR 2008/09 podať žiadosť o reštrukturalizačnú pomoc a odovzdať časť alebo celé množstvo, ktoré môžu dodať podniku, s ktorým mali v predchádzajúcom roku uzatvorenú zmluvu o dodávke cukrovej repy, maximálne však do 10% kvóty podniku
- žiadosti sa podávajú od platnosti nariadenia do 30.11.2007
- podniky môžu do 31. januára 2008 podať vlastnú žiadosť, ktorou sa zrušuje kvóta presahujúca kvótu zistenú na základe žiadostí pestovateľov
- dotknutý štát následne zníži kvótu
- výška reštrukturalizačnej pomoci stanovená podľa bodu 5 a čl. 3 nariadenia 320/06 je pre rok 2008/09 stanovená na úrovni 625 € na tonu cukru a delí sa nasledovne :
 - 10% pre pestovateľov a dodávateľov mechanizmov a zariadení
 - 90% pre podniky;

- reštrukturalizačnú pomoc v plnej výške bude poskytnutá podnikom, ktoré ukončia produkciu a uzatvoria prevádzku
- v prípade iniciatívy pestovateľov a/alebo odovzdanie časti kvóty cukrovarom sa reštrukturalizačná pomoc zníži na 35%
- v HR 2008/9 obdržia pestovatelia cukrovej repy obdržia dodatočnú platbu 237,5 € na tonu bieleho cukru
- bol zavedený princíp retroaktivity pre pestovateľov a podniky, ktoré sa zúčastnili reštrukturalizácie v rokoch 2006/07 a 2007/08 a bude im doplatená reštrukturalizačná pomoc v takej výške, ako by ukončili svoju produkciu v roku 2008/9
- podniky, ktoré odovzdajú v HR 2008/09 do reštrukturalizačného fondu kvótu do výšky preventívneho stiahnutia roku 2007/08 budú oslobodené od platby dočasnej reštrukturalizačnej sumy na HR 2007/08

Reforma trhu s cukrom postihla hlavne krajiny označené ako málo konkurencieschopné. Krajiny, ktoré sa na prebytku cukru v Európe podieľajú najviac sa kvóty nevzdali, naopak, nakúpili tzv. dodatočnú kvótu a plnom rozsahu a tým eliminovali krátenie kvóty.

Reštrukturalizačný proces v sektore cukru v EÚ

Restructuring Process in Sugar Sector

Tabuľka č. 14

Krajina ¹	Kvóta pred reformou ²		Dodatočná kvóta ³ (t)			Kvóta odovzdaná ⁴ (t)			Predpokladaná kvóta ⁵ 2007/08	
	(t)	(%)	2006/07	2007/08	celkom	2006/07	2007/08	celkom	(t)	(%)
Francúzsko ⁶	3 768 992	21,6	351 695	0	351 695	0	0	0	4 120 687,0	24,7
Nemecko ⁷	3 416 896	19,6	238 560	0	238 560	0	0	0	3 655 456,0	21,9
Poľsko ⁸	1 671 926	9,6	100 551	0	100 551	0	0	0	1 772 477,0	10,6
Taliansko ⁹	1 557 443	8,9	0	0	0	778 737,2	24 860,5	803 597,7	753 845,3	4,5
Veľká Británia ¹⁰	1 138 627	6,5	82 847	0	82 847	0	0	0	1 221 474,0	7,3
Španielsko ¹¹	996 961	5,7	0	0	0	93 118,5	16 678,8	109 797,3	887 163,7	5,3
Holandsko ¹²	864 560	5,0	12 000	54 875	66 875	0	0	0	931 435,0	5,6
Belgicko ¹³	819 812	4,7	42 265	20 224	62 489	0	0	0	882 301,0	5,3
Česko ¹⁴	454 862	2,6	14 436	0	14 436	0	102 472,9	102 472,9	366 825,1	2,2
Dánsko ¹⁵	420 746	2,4	0	0	0	0	0	0	420 746,0	2,5
Maďarsko ¹⁶	401 684	2,3	5 000	5 000	10 000	0	108 093,0	108 093,0	303 591,0	1,8
Rakúsko ¹⁷	387 326	2,2	18 486	0	18 486	0	0	0	405 812,0	2,4
Švédsko ¹⁸	368 262	2,1	0	0	0	42 562,0	0	42 562,0	325 700,0	2,0
Grécko ¹⁹	317 502	1,8	0	0	0	0,0	158 750,0	158 750,0	158 752,0	1,0
Slovensko ²⁰	207 432	1,2	2 732	7 268	10 000	0,0	70 133,0	70 133,0	147 299,0	0,9
Írsko ²¹	199 260	1,1	0	0	0	199 260,0	0	199 260,0	0,0	0,0
Fínsko ²²	146 087	0,8	0	0	0	0	56 087,0	56 087,0	90 000,0	0,5
Litva ²³	103 010	0,6	0	0	0	0	0	0	103 010,0	0,6
Portugalsko ²⁴	79 671	0,5	0	0	0	35 218,0	19 500,0	54 718,0	24 953,0	0,1
Lotyšsko ²⁵	66 505	0,4	0	0	0	0	66 505,0	66 505,0	0,0	0,0
Slovinsko ²⁶	52 973	0,3	0	0	0	0	52 973,0	52 973,0	0,0	0,0
EÚ 25	17 440 537		868 572	87 367	955 939	1 148 895,7	676 053,2	1 824 948,9	16 571 527,1	
Rumunsko ²⁷									109 164,0	0,7
Bulharsko ²⁸									4 752,0	0,0
EU 27	17 440 537		868 572	87 367	955 939	1 148 895,7	676 053,2	1 824 948,9	16 685 443,1	

Prameň: Listy cukrovárenské a reparačné, 5/6, 2007²⁹

1 State; 2 Quota before reform; 3 Addition quota; 4 Delivery quota; 5 Estimate quota; 6 France; 7 Germany; 8 Poland; 9 Italy; 10 Great Britain; 11 Spain; 12 Netherlands; 13 Belgium; 14 Czech republic; 15 Denmark; 16 Hungary; 17 Austria; 18 Sweden; 19 Greece; 20 Slovak republic; 21 Ireland; 22 Finland; 23 Lithuania; 24 Portugal; 25 Latvia; 26 Slovenia; 27 Romania; 28 Bulgaria; 29 Source: Sugar Industry and Sugar Beet Letters, 5/6, 2007

Kvóty cukru pre rok 2007/08

Sugar Quotas for 2007/08

Tabuľka č. 15

Krajina ¹	Kvóta ² 2007/08 (t)	* Odovzdanie kvóty ³ (%)	** Stiahnutie z trhu ⁴ (%)	** Stiahnutie z trhu ⁴ (t)
Francúzsko ⁵	4 120 686,4	0	13,5	556 343
Nemecko ⁶	3 655 455,5	0	13,5	493 486
Poľsko ⁷	1 772 477,0	0	13,5	239 284
Taliansko ⁸	753 845,5	52	0	-
Veľká Británia ⁹	1 221 474,0	0	13,5	164 899
Španielsko ¹⁰	887 163,7	11	0	93 418
Holandsko ¹¹	876 560,0	0	13,5	118 336
Belgicko ¹²	862 077,0	0	13,5	116 380
Česko ¹³	367 937,8	23	7,3	26 823
Dánsko ¹⁴	420 746,0	0	13,5	56 801
Maďarsko ¹⁵	298 591,0	27	6,2	18 543
Rakúsko ¹⁶	405 812,4	0	13,5	54 785
Švédsko ¹⁷	325 700,0	12	10,3	33 417
Grécko ¹⁸	158 702,0	50	0	-
Slovensko ¹⁹	140 031,0	34	4,3	6 049
Írsko ²⁰	0	100	0	-
Fínsko ²¹	90 000,0	38	3,2	2 916
Litva ²²	103 101,0	0	13,5	13 906
Portugalsko ²³	24 953,0	78	13,5	1 344
Lotyšsko ²⁴	0	100	0	-
Slovinsko ²⁵	0	100	0	-
Rumunsko ²⁶	109 164,0	0	13,5	14 737
Bulharsko ²⁷	4 752,0	0	13,5	642
EÚ 27	16 599 138,3			2 012 058,0

Prameň: EK²⁸

* nenávratné odovzdanie kvóty podľa NR (ES) č. 320/2006²⁹

** prechodné zníženie kvóty³⁰

1 State; 2 Quota; 3 Delivery of quota; 4 Retraction from market; 5 France; 6 Germany; 7 Poland; 8 Italy; 9 Great Britain; 10 Spain; 11 Netherlands; 12 Belgium; 13 Czech republic; 14 Denmark; 15 Hungary; 16 Austria; 17 Sweden; 18 Greece; 19 Slovak republic; 20 Ireland; 21 Finland; 22 Lithuania; 23 Portugal; 24 Latvia; 25 Slovenia; 26 Romania; 27 Bulgaria; 28 Source: EK; 29 Irretrievably delivery quota by CR (EC) No 320/2006; 30 Temporary restriction of quota

4. Svetový trh s cukrom

V sezóne 2005/06 a 2006/07 nastal v produkcii cukru na svete nárast o 7,9%, resp. 6,4%. Taktiež vzrástlo aj použitie cukru o 1,5%, resp. 2,7%.

Produkcia a použitie cukru (hodnota surového cukru)

Sugar Production and Utilisation (raw sugar value)

Tabuľka č. 16

Časť sveta ¹	Produkcia ²			Použitie ³		
	2005/06	2006/07	2005/06 ku 2006/07	2005/06	2006/07	2005/06 ku 2006/07
	(mil. t)	(mil. t)	(%)	(mil. t)	(mil. t)	(%)
Európa ⁴	29,7	27,1	91,2	31,3	31,4	100,3
Afrika ⁵	10,1	10,5	104,0	14,1	14,7	104,3
Severná a stredná Amerika ⁶	18,2	20,0	109,9	19,4	19,8	102,1
Južná Amerika ⁷	40,5	41,0	101,2	17,4	17,7	101,7
Ázia ⁸	47,0	57,6	122,6	62,3	64,6	103,7
Austrália a Oceánia ⁹	6,6	5,6	84,8	1,5	1,6	100,8
Svet¹⁰	152,1	161,8	106,4	146,0	149,9	102,7

Prameň: Prameň Rynek cukru, F.O.Licht¹¹

Part of world; 2 Production; 3 Utilisation; 4 Europe; 5 Africa; 6 North and Middle America; 7 South America; 8 Asia; 9 Australia and Oceania; 10 World; 11 Source: Rynek cukru, F.O.Licht

Rusko a Ukrajina – v kampani 2006/07 bolo v Rusku vyrobených 3 264 700 t bieleho cukru (medziročný nárast o 30,6%). V kampani spracovalo 80 cukrovarov 25 517 711 t cukrovej repy (medziročný nárast o 42,1%).

Ukrajina vyrobila v roku 2006/07 celkom 2,6 mil. t cukru (medziročný nárast o 36,8%). Spotreba cukru je 2,0 až 2,2 mil. t.

Kuba – v roku 2006/07 vyrobí Kuba 1,2 mil. t cukru, rovnako ako v roku 2005/06. V kampani 1990/91 vyrobila Kuba 8 mil. t cukru, ale dnes chýbajú zberové stroje na trstinu, nákladné autá na dopravu a tiež je veľmi zlý stav ciest. Domáca spotreba je 700 tis. t ročne, 400 tis. t sa vyváža hlavne do Číny.

Bahrain – v krajine chystá sa výstavba novej rafinérie cukru. Surový cukor sa bude dovážať z Brazílie.

Jemen – aj v Jemene sa pripravuje výstavba novej autonómnej rafinérie cukru s kapacitou 600 tis. t bieleho cukru.

Azerbajdžán – súkromná spoločnosť Azersun, jediný výrobca cukru v krajine, plánuje zvýšenie celkovej výroby bieleho cukru na 250-300 tis. t v roku 2007 a 450 tis. t v roku 2008 z terajšej výroby 150 tis. t. Dovoz surového cukru sa realizuje z Brazílie. Predpokladá sa nárast domácej spotreby cukru zo 160-170 tis. t na 200 tis. t. Prebytok cukru sa vyváža do Gruzínska, Turkménska, Uzbekistanu, Ruska a Afganistanu.

Uzbekistan - Rakúska obchodná spoločnosť kúpila od vlády 99,43% podiel za 17,6 mil. USD v jedinej rafinérii cukru Khorezm. Rafinéria vlani vyrobila 146 381 t cukru z dovezenej suroviny (medziročný nárast o 42,1%).

Cena bieleho cukru zaznamenali v priebehu roka 2005 postupný nárast až na hodnotu 333 USD/t. Najvýraznejší nárast však nastal do mája 2006, kedy cena vzrástla na najvyššiu hodnotu 481,1 USD/t. V druhej polovici roka 2006 cena postupne klesala až na 319 USD/t v apríli 2007.

Zvýšenie ceny cukru nastalo v dôsledku ropnej krízy, čo sa odrazilo vo zvýšení cien agroetanolu. To má za následok zvýšenie ceny cukru vyvážaného z Brazílie. Druhým faktorom, ktorý podmienil rast ceny cukru bolo výrazné zvýšenie vývozu „C“ cukru z EÚ v roku 2005/06 a obmedzený vývoz s vývoznými náhradami v EÚ v roku 2006/07 na 1,3 mil. t.

Ceny cukru v USD/t

Sugar Price in USD/t

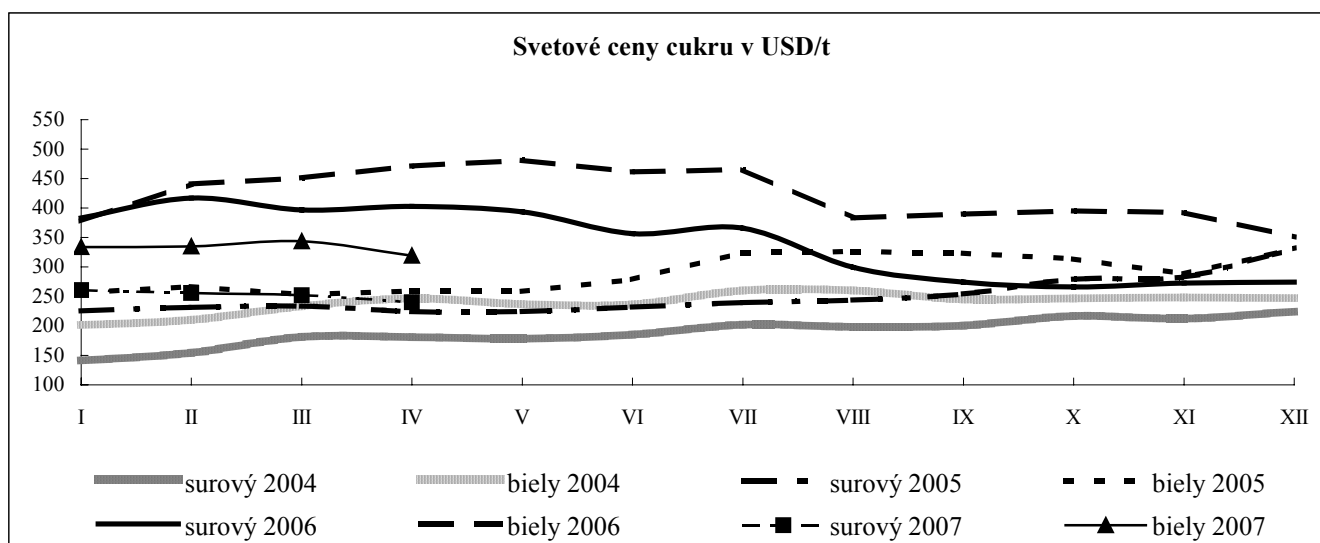
Tabuľka č. 17

Mesiace ¹	Cukor surový ² , New York, kontrakt 11			Cukor biely ³ , Londýn, kontrakt 5		
	2005	2006	2007	2005	2006	2007
Január	225,3	383,0	260,9	256,4	377,8	333,5
Február	231,4	417,0	256,2	266,6	440,5	335,0
Marec	233,7	396,5	252,1	253,2	450,9	343,6
Apríl	224,5	402,9	240,1	259,2	471,2	319,0
Máj	224,7	393,7		258,9	481,1	
Jún	232,1	356,3		278,6	461,5	
Júl	239,8	365,9		324,3	465,4	
August	244,2	299,2		326,2	383,4	
September	254,5	274,4		323,4	389,8	
Október	279,2	266,2		313,6	395,0	
November	283,1	272,6		288,3	392,6	
December	332,4	274,6		330,0	350,8	

Prameň Rynek cukru, F.O.Licht⁵

1 Months; 2 Raw sugar; 4 White sugar; 5 Source: Ranek cukru, F.O.Licht

Graf č. 3



1 Sugar World Price; 2 Raw sugar; 3 White sugar

PRÍLOHY

Zahraničný obchod SR s cukrovou repou a cukrami od 1.7.2005 do 30.6.2006Foreign Trade of the SR with Sugar Beet and Sugar from 1st July 2005 to 30th June 2006

Štát ¹	Dovoz ²		Vývoz ³	
	t	tis. Sk ⁴	t	tis. Sk ⁴
Kód: 121291				
Cukrová repa⁵				
Poľsko ¹⁷	0	0	0	0
Spolu⁶	0	0	0	0
Kód: 1701				
Cukor trstinový a repný⁷				
Bulharsko ³⁰	0	3	-	-
Česká republika ⁹	37 821	676 433	56 729	1 267 758
Dánsko ³¹	-		3	53
Fínsko ⁸	-		1	23
Francúzsko ³²	1	381	278	7 149
Grécko ¹²	-		1 966	49 171
Chorvátsko ¹³	4 750	96 344		
Holandsko ³³	-		39	743
Lýbia ⁴⁷			57	2 161
Maďarsko ¹⁴	1 597	30 202	33 986	745 779
Maurícius ¹⁵	64	2 606		
Nemecko ¹⁶	352	10 664	526	13 247
Poľsko ¹⁷	2 617	65 130	10 890	246 076
Rakúsko ¹⁸	17 139	369 236	52 050	891 000
Slovenská republika ²⁰	3 073	74 342		
Slovinsko ²¹			3 630	87 381
Srbsko ⁵⁸	8 206	170 205		
Švédsko ⁵⁹	0	19	3	141
Tadžikistan ⁵⁶			2 394	35 829
Taliansko ²²	6	317	10 390	239 919
Uzbekistan ²³			504	8 709
Veľká Británia ²⁴	6	362		
Neidentifikované (EÚ 27) ²⁵	8 283	199 312		
Nešpecifikované ²⁵	0	26		
Spolu⁶	83 917	1 695 582	173 446	3 595 139

1. pokračovanie prílohy č. 1

Štát ¹	Dovoz ²		Vývoz ³	
	t	tis. Sk ⁴	t	tis. Sk ⁴
Kód: 1702				
Ostatné cukry²⁶				
Belgicko ²⁷	1 364	21 140	7 426	130 285
Bulharsko ³⁰	5	172	213	5 101
Česká republika ⁹	547	11 709	53 439	685 093
Čína ⁵¹				
Dánsko ³¹	10	287	908	10 024
Estónsko ¹¹			165	3 727
Filipíny ⁶¹			16	378
Francúzsko ³²	2 709	45 664	4 846	102 031
Holandsko ³³	763	10 545	2 237	45 028
Chorvátsko ¹³	6 987	96 891	665	8 378
Írsko ³⁴			383	8 949
Izrael ³⁵	302	11 354		
Kanada ³⁶	0	33		
Litva ³⁷	346	11 697	5 189	57 437
Lotyšsko ³⁸			553	6 231
Lýbia ⁴⁷			7	1 069
Maďarsko ¹⁴	19 996	305 721	821	31 707
Maurícius ¹⁵				
Nemecko ¹⁶	107	5 471	2 368	45 331
Nórsko ⁶⁰				
Polsko ¹⁷	3 400	44 991	26 706	365 403
Rumunsko ¹⁹	57	940	111	1 095
Rakúsko ¹⁸	15	993	8 284	78 759
Singapur ⁶³			83	1 233
Slovenská republika ²⁰	8	554		
Slovinsko ²¹			1 020	14 329
Španielsko ⁴⁰	0	10	1 076	24 194
Srbsko ⁵⁸			363	4 681
Švajčiarsko ⁴¹	3	202	1 016	11 482
Švédsko ⁵⁹			3	74
Taliansko ⁴¹	89	2 003	205	4 823
Turecko			913	17 729
Ukrajina ⁴³			99	2 175
USA	2	178		
Veľká Británia ²⁴	56	1 546	2 867	67 776
Neidentifikované (EÚ 27) ²⁵	2 240	36 032		
Spolu⁶	2 558	12 025	121 980	1 734 523

2. pokračovanie prílohy č. 1

Štát ¹	Dovoz ²		Vývoz ³	
	t	tis. Sk ⁴	t	tis. Sk ⁴
Kód: 1702 30 10, 1702 40 10, 1702 60 10				
Izoglukóza⁴⁴				
Belgicko ²⁷	785	14 022	0	0
Česká republika ⁹			1 722	25 651
Francúzsko ³²	618	8 972		
Holandsko ³³	51	572		
Litva ³⁷			202	2 810
Lotyšsko ³⁸			30	421
Maďarsko ¹⁴	2 306	50 060		
Nemecko ¹⁵	25	299		
Poľsko ¹⁷	2 133	26 833	734	10 216
Slovinsko ²¹			44	685
Slovenská republika ²⁰	3	90		
Švajčiarsko ⁴¹	0	20		
Neidentifikované (EÚ 27) ²⁵	54	4 136		
Spolu⁶	5 974	105 003	2 732	39 782
Kód: 1703				
Melasy⁴⁵				
Česká republika ⁹	25	20	30 911	104 139
Dánsko ³¹	47	2 191		
Fínsko ⁸	24	593		
Holandsko ³³	2	76		
Maďarsko ¹⁴	1 410	5 052	9 397	27 735
Rakúsko ¹⁸			20 658	62 416
Neidentifikované (EÚ 27) ²⁵	1 050	4 094		
Spolu⁶	2 558	12 025	60 966	194 290

Prameň VÚEPP, Colné riaditeľstvo SR, ŠÚ SR, 18.9. 2007⁶⁴

1 State; 2 Import; 3 Export; 4 th SKK; 5 Sugar beet; 6 In total; 7 Cane and beet sugar; 8 Finland; 9 Czech republic; 11 Estonia; 12 Greece; 13 Croatia 14 Hungary; 15 Mauritius; 16 Germany; 17 Poland; 18 Austria; 19 Romania; 20 Slovak republic; 21 Slovenia; 22 Italy; 23 Uzbekistan; 24 Great Britain 25 Undentified; 26 Other sugar; 27 Belgium 28 Belarus; 29 Brazil; 30 Bulgaria; 31 Denmark; 32 France; 33 Netherlands; 34 Ireland; 35 Israel; 36 Canada; 37 Lithuania; 38 Latvia; 39 Portugal; 40 Spain; 42 Switzerland; 43 Ukraine; 44 Izo-glucose; 45 Molasses; 46 Paraguay; 47 Lybia; 48 Andorra; 49 Afghanistan; 50 Albania; 51 China; 52 Kazakhstan; 53 Moldova; 54 Macedonia; 55 Syria; 56 Tadjigistan; 57 Montenegro; 58 Serbia; 59 Sweden; 60 Norway; 61 Philipines; 62 Singapur; 63 Turkey; 64 Source: RIAFE, Customs directorate of SR, SO SR – September 2007

Výber z colného sadzovníka EÚ platný pre rok 2007

Selection from the Customs Tariff Book of the SR, Valid for the year 2007

Položka CS ¹	Názov tovaru ²	Zmluvné colné sadzby (%) ³
1	2	3
1212 91	-- Cukrová repa: ⁴	
1212 91 20	--- Sušená alebo v prášku ⁵	23 € /100 kg net
1212 91 80	--- Ostatná ¹⁶	6,7 € /100 kg net
1701	Trstinový alebo repný cukor a chemicky čistá sacharóza v pevnom stave:⁷	
	- Surový cukor bez prísady aromatických prípravkov alebo farbiva:⁹	
1701 11	-- Trstinový cukor: ¹⁰	
1701 11 10	--- Určený na rafináciu ¹¹	33,9 € /100 kg net ⁽²⁾ ⁽³⁾
1701 11 90	--- Ostatný ⁶	41,9 € /100 kg net ⁽³⁾
1701 12	-- Repný cukor: ¹²	
1701 12 10	--- Určený na rafináciu ⁸	33,9 € /100 kg net ⁽²⁾ ⁽³⁾
1701 12 90	--- Ostatný ⁶	41,9 € /100 kg net ⁽³⁾
	- Ostatný:⁶	
1701 91 00	-- Ochutený alebo prifarbený ¹³	33,9 € /100 kg net ⁽³⁾
1701 99	-- Ostatný: ⁶	
1701 99 10	--- Biely cukor ¹⁴	41,9 € /100 kg net ⁽³⁾
1701 99 90	--- Ostatný ⁶	41,9 € /100 kg net ⁽³⁾
1702	Ostatné cukry vrátane chemicky čistej laktózy, maltózy, glukózy a fruktózy v pevnom stave; cukrové sirupy (tekuté cukry) bez prísad, dochucujúcich látok alebo farbív; umelý med, tiež zmiešaný s umelým medom; karamel:¹⁵	
	- Laktóza a laktózový sirup:¹⁶	
1702 11 00	-- Obsahujúce v sušine 99 % alebo viac hmotnosti laktózy, vyjadrené ako bezvodá laktóza v sušine ¹⁷	14 € /100 kg net
1702 19 00	-- Ostatné ⁶	14 € /100 kg net
1702 30	- Glukóza a glukózový sirup neobsahujúce fruktózu alebo s obsahom fruktózy v sušine menším ako 20 % hmotnosti:¹⁸	
1702 30 10	-- Izoglukóza ¹⁹	50,7 € /100 kg net
	-- Ostatné: ⁶	
	--- Obsahujúce v sušine 99 % alebo viac hmotnosti glukózy: ²⁰	
1702 30 51	---- V bielom kryštalickom prášku, tiež aglomerovaný- ²¹	26,8 € /100 kg net
1702 30 59	---- Ostatné ⁶	20 € /100 kg net
	--- Ostatné: ⁶	
1702 30 91	---- V bielom kryštalickom prášku, tiež aglomerované- ²¹	26,8 € /100 kg net
1702 30 99	---- Ostatné ⁶	20 € /100 kg net

Položka CS ¹	Názov tovaru ²	Zmluvné colné sadzby (%) ³
1	2	7
1702 40	- Glukóza a glukózový sirup s obsahom fruktózy v sušine aspoň 20 %, ale menej ako 50 % hmotnosti:²²	
1702 40 10	-- Izoglukóza ¹⁹	50,7 € /100 kg net mas
1702 40 90	-- Ostatné ⁶	20 € /100 kg net
1702 50 00	- Chemicky čistá fruktóza²⁴	16+50,7 € /100 kg net (¹)
1702 60	- Ostatná fruktóza a fruktózový sirup s obsahom fruktózy v sušine viac ako 50 % hmotnosti:²⁵	
1702 60 10	-- Izoglukóza ¹⁹	50,7 € /100 kg net
1702 60 80	-- Inulínový sirup ²⁶	0,4 € /100 kg net (²)
1702 60 95	-- Ostatné ⁶	0,4 € /100 kg net (²)
1702 90	- Ostatné vrátane invertného cukru:²⁷	
1702 90 10	-- Chemicky čistá maltóza ²⁸	12,8
1702 90 30	-- Izoglukóza ¹⁹	50,7 € /100 kg net mas
1702 90 50	-- Maltodextrín a maltodextrínový sirup ²⁹	20 € /100 kg net
1702 90 60	-- Umelý med, tiež zmiešaný s prírodným medom ³⁰	0,4 € /100 kg net (²)
	-- Karamel: ³¹	
1702 90 71	--- Obsahujúce v sušine 50 % alebo viac hmotnosti sacharózy ³²	0,4 € /100 kg net (²)
	--- Ostatné: ⁶	
1702 90 75	---- V prášku, tiež aglomerované ³³	27,7 € /100 kg net
1702 90 79	---- Ostatné ⁶	
1702 90 80	-- Inulínový sirup ³⁴	
1702 90 99	-- Ostatné ⁶	19,2 € /100 kg net
1703	Melasy získané extrahovaním alebo rafináciou cukru:³⁵	
1703 10 00	- Trstinová melasa³⁶	0,35 € /100 kg net
1703 90 00	- Ostatné⁶	0,35 € /100 kg net

(¹) Tovar uvedený v tejto podpoložke musí spĺňať podmienky stanovené v príslušných ustanoveniach spoločenstva.³⁷

(²) Táto sadzba sa uplatňuje na surový cukor s výťažkom 92%.³⁸

(³) Colná kvóta WTO: príloha CS č. 7³⁹

Prameň: Colný sadzobník pre rok 2005 :NK (ES) č. 1549/2006.⁴⁰

1 Customs Tariff Book item; 2 Description; 3 Contractual tariff; Unit; 4 Sugar beet; 5 Dried, whether or not powdered; 6 Other; 7 Cane or beet sugar and chemical pure sucrose, in solid form; 8 For refining; 9 Raw sugar not containing added flavouring or colouring matter; 10 Cane sugar; 11 For refining; 12 Beet sugar; 13 Containing added flavouring or colouring matter; 14 White sugar; 15 Other sugars, including chemically pure lactose, maltose, glucose and fructose, in solid form; sugar syrups not containing added flavouring or colouring matter artificial honey, whether or not mixed with natural honey; 16 Lactose and lactose syrup; 17 Containing in dry state, 99% or more by weight of the pure product; 18 Glucose and glucose syrup, not containing fructose or containing in the dry state less 20% by weight fructose; 19 isoglucose; 20 Containing in the dry state, 99% or more by weight of glucose; 21 In the form of white crystalline powder, whether or not agglomerated; 22 Glucose and glucose syrup, containing in the dry state at least 20% but less than 50% by weight of fructose; 24 Chemically pure fructose; 25 Other fructose and fructose syrup, containing in the dry state more than 50% by weight of fructose; 26 Inulin syrup; 27 Other, including invert sugar; 28 Chemically pure maltose; 29 Maltodextrine and maltodextrine syrup; 30 Artificial honey, whether or not mixed with natural honey; 31 Caramel; 32 Containing 50% or more by weight of sucrose in the dry matter; 33 In the form of powder, whether or not agglomerated; 34 Inulin syrup; 35 Molasses resulting from the extraction or refining of sugar; 36 cane molasses; 40 Source: Customs Tariff Book, Commission Regulation (EC) num. 1549/2006

P7 – príloha CS č. 7**Colné kvóty WTO**

WTO Customs Quotas

Kód CS ¹	Kvóta ²	Colná sadzba (%) ³	Ďalšie podmienky ⁴
1701 11 10	86 876 t	9,8 €/100 kg net (*)	* Táto sadzba sa vzťahuje na surový cukor s výťažkom 92% ⁵
1701 11 10	9 925 t	9,8 €/100 kg net (*)	Táto sadzba sa vzťahuje na surový cukor s výťažkom 92% ⁵ Kvóta pridelená Austrálii
1701 11 10 až 1701 99 90	1 304 700 t (ekvivalent bieleho cukru) ⁹	0	Rozdelené medzi dodávateľské krajiny: ⁶ -India ⁷ 10 000 t -kr. africko-karibsko-pacifickéj oblasti ⁸ 1 294 700 t
1702 50 00	4 504 t	16	
1702 50 00	1 253 t	20	

Prameň: Colný sadzobník pre rok 2006: NK (ES) č 1549/2006¹⁰

1 Customs tariff book item; 2 Quota; 3 Customs tariff; 4 Further conditions; 5 This tariff is referred to raw sugar of 92% yield; 6 Distributed between supply countries; 6 India; 7 african- caribbean- pacific countries; 8 Source: Customs Tariff Book, Commission Regulation (EC) num. 1549/2006

Prehľad vybraných súvisiacich nariadení (chronologicky)

- NK (EHS) č. 1043/1967 zo dňa 22.12.1967 o podrobných pravidlách pre stanovenie základných kvót pre cukor, vznp;
- NK (EHS) č. 1265/1969 zo dňa 1.7.1969, ktorým sa stanovujú metódy určenia kvality cukru nakupovaného intervenčnými agentúrami;
- NK (EHS) č. 100/1972 zo dňa 14.1.1972 ktorým sa ustanovujú podrobné pravidlá pre denaturáciu cukru určeného pre krmivá zvierat, vznp;
- Rozhodnutie Rady (EHS) č. 583/1974 zo dňa 20.11.1974 o sledovaní pohybu cukru;
- NK (EHS) č. 1516/1974 zo dňa 18.6.1974 o dohl'ade členských štátov nad zmluvami uzatvorenými medzi výrobcami cukru a producentmi cukrovej repy;
- NK (EHS) č. 825/1975 zo dňa 25.3.1975, ktorým sa ustanovujú osobitné podrobné pravidlá pre uplatňovanie vývozných dávok pre cukor, vznp;
- NK (EHS) č. 797/1980 zo dňa 31.3.1980 o úprave vývozných odvodov a náhrad stanovených vopred v sektore cukru, vznp;
- NK (EHS) č. 2670/1981 zo dňa 14.9.1981, ktorým sa ustanovujú podrobné pravidlá pre výrobu cukru nad rámec kvóty, vznp;
- NK (EHS) č. 65/1982 zo dňa 13.1.1982, ktorým sa ustanovujú podrobné pravidlá pre prevod cukru do nasledujúceho hospodárskeho roka, vznp;
- NK (EHS) č. 1713/1993 zo dňa 30.6.1993, ktorým sa ustanovujú osobitné vykonávacie pravidlá pre používanie poľnohospodárskeho prepočítacieho kurzu v sektore cukru, vznp;
- NK (ES) č. 1464/1995 zo dňa 27.6.1995 o osobitných podrobných pravidlách pre aplikáciu systému dovozných a vývozných licencií v sektore cukru, vznp;
- NK (ES) č. 2135/1995 zo dňa 7.9.1995, ktorým sa ustanovujú podrobné pravidlá pre poskytovanie vývozných náhrad v sektore cukru, vznp;
- NK (ES) č. 2315/1995 zo dňa 29.9.1995, ktorým sa ustanovujú vykonávacie pravidlá pre vývozné náhrady pre niektoré cukry, na ktoré sa vzťahuje organizovanie spoločného trhu v sektore cukru, používané v niektorých spracovaných produktoch z ovocia a zeleniny;
- NK (ES) č. 779/1996 zo dňa 29.4.1996, ustanovujúce podrobné pravidlá pre uplatnenie nariadenia č. 1785/1981 v súvislosti s odovzďávaním informácií v sektore cukru, vznp;
- NK (ES) č. 800/1999 zo dňa 15.4.1999, ktorým sa ustanovujú spoločné podrobné pravidlá pre uplatňovanie systému vývozných náhrad pre poľnohospodárske výrobky, vznp;
- NK (ES) č. 1291/2000 zo dňa 9.6.2000, ktorým sa ustanovujú spoločné podrobné pravidlá pre uplatňovanie systému dovozných a vývozných licencií a osvedčení s vopred stanovenou sadzbou náhrady pre poľnohospodárske výrobky, vznp;
- NK (ES) č. 1520/2000 zo dňa 13.7.2000, ktorým sa ustanovujú podrobné pravidlá systému poskytovania vývozných náhrad a kritériá pre stanovenie výšky týchto náhrad pre niektoré

poľnohospodárske výrobky vyvážené vo forme tovaru neuvedeného v Prílohe I Zmluvy, vznp;

- *NK (ES) č. 1261/2001* zo dňa 27.6.2001, ktorým sa ustanovujú podrobné pravidlá na uplatňovanie nariadenia Rady (ES) č. 1260/2001, pokiaľ ide o dodávateľské zmluvy na cukrovú repu a zvýšenie alebo zníženie ceny vzťahujúce sa na cenu cukrovej repy;
- *NK (ES) č. 1262/2001* zo dňa 27.6.2001, ktorým sa ustanovujú podrobné pravidlá uplatňovania nariadenia Rady (ES) č. 1260/2001, pokiaľ ide o nákup a predaj cukru intervenčnými agentúrami;
- *NK (ES) č. 1265/2001* zo dňa 27.6.2001, ktorým sa ustanovujú podrobné pravidlá uplatňovania nariadenia Rady (ES) č. 1260/2001 pokiaľ ide o poskytovanie výrobných náhrad za výrobu určitých výrobkov z cukru používaných v chemickom priemysle;
- *NK (ES) č. 1646/2001* zo dňa 13.8.2001, ktorým sa ustanovujú podrobné vykonávacie pravidlá pre poskytovanie pomoci na prispôsobenie priemyslu rafinujúceho preferenčný surový cukor a ktorým sa upravuje podpora na prispôsobenie a dodatková základná pomoc pre priemysel rafinujúci cukor, vznp;
- *NK (ES) č. 314/2002* zo dňa 20.2.2002, ktorým sa ustanovujú vykonávacie pravidlá pre uplatnenie systému kvót v sektore cukru, vznp;
- *NK (ES) č. 357/2002* zo dňa 26.2.2002 o vydávaní dovozných licencií pre cukor a zmesi cukru a kakaa s kumuláciou pôvodu z AKP/ZZÚ a ES/ZZÚ;
- *NK (ES) č. 1159/2003* zo dňa 30.6.2003, ktorým sa ustanovujú vykonávacie pravidlá uplatňované pre hospodárske roky 2003/2004, 2004/2005 a 2005/2006 na dovoz trstinového cukru v rámci kvót a preferenčných dohôd a meniace nariadenie (ES) č. 1464/1995 a nariadenie (ES) č. 779/1996;
- *NK (ES) č. 1739/2003* z 30. septembra 2003, ktorým sa pre hospodársky rok 2003/2004 znižuje zaručené množstvo na základe výrobných kvót pre sektor cukru a predpokladané maximálne zásobovacie potreby rafinérií cukru na základe preferenčných dovozov;
- *NK (ES) č. 60/2004* zo 14. januára 2004, ktorým sa ustanovujú prechodné opatrenia v sektore cukru z dôvodu pristúpenia Českej republiky, Estónska, Cypru, Lotyšska, Litvy, Maďarska, Malty, Poľska, Slovinska a Slovenska;
NK(ES) č. 651/2005 z 28. apríla 2005, ktorým sa mení a dopĺňa nariadenie (ES) č. 60/2004 ustanovujúce prechodné opatrenia v sektore cukru z dôvodu pristúpenia Českej republiky, Estónska, Cypru, Lotyšska, Litvy, Maďarska, Malty, Poľska, Slovinska a Slovenska do Európskej únie;
- *NK (ES) č. 655/2005* z 28. apríla 2005, ktorým sa ustanovujú reprezentatívne ceny a výška dodatočných dovozných ciel na melasu v sektore cukru, uplatniteľné od 29. apríla 2005;
- *NK (ES) č. 656/2005* z 28. apríla 2005, ktorým sa ustanovujú vývozné náhrady na biely cukor a surový cukor bez ďalšieho spracovania;

- *NK (ES) č. 657/2005* z 28. apríla 2005, ktorým sa určujú náhrady na sirupy a niektoré ďalšie výrobky vyvezené bez ďalšieho spracovania, patriace do sektoru cukru;
- *NK (ES) č. 658/2005* z 28. apríla 2005, ktorým sa určuje maximálna výška náhrady za vývoz bieleho cukru do niektorých tretích krajín pre 24. čiastočné výberové konanie uskutočnené v rámci stáleho výberového konania podľa nariadenia (ES) č. 1327/2004;
- *NK (ES) č. 1180/2005* z 20. júla 2005, ktoré stanovuje pre komerčnú kampaň v rokoch 2004/2005 špecifický prevodný koeficient v poľnohospodárstve pre minimálne ceny cukrovej repy, ako aj príspevky na produkciu a doplnkový príspevok v sektore cukru pre meny jednotlivých členských štátov, ktoré neprijali spoločnú menu;
- *NK (ES) č. 1254/2005* z 29. júla 2005, ktorým sa stanovujú výrobné náhrady na biely cukor využívaný v chemickom priemysle v dobe od 1. do 31. augusta 2005; -*NK (ES) č. 1284/2005* z 3. augusta 2005 o vydávaní dovozných licencií pre trstinový cukor v rámci niektorých colných kvót a preferenčných dohôd;
- *NK (ES) č. 1315/2005* z 11. augusta 2005, ktorým sa ustanovujú vývozné náhrady na biely cukor a surový cukor bez ďalšieho spracovania;
- *NK (ES) č. 1389/2005* z 25. augusta 2005, ktorým sa ustanovujú vývozné náhrady na biely cukor a surový cukor bez ďalšieho spracovania;
- *NK (ES) č. 1430/2005* z 31. augusta 2005, ktorým sa stanovujú výrobné náhrady na biely cukor využívaný v chemickom priemysle v dobe od 1. do 30. septembra 2005;
- *NK (ES) č. 1432/2005* z 31. augusta 2005, ktorým sa menia a dopĺňajú vývozné náhrady za biely cukor a surový cukor bez ďalšieho spracovania, stanovené v nariadení (ES) č. 1389/2005;
- *NK (ES) č. 1462/2005* z 8. septembra 2005, ktorým sa ustanovujú vývozné náhrady na biely cukor a surový cukor bez ďalšieho spracovania;
- *NK (ES) č. 1490/2005* z 15. septembra 2005, ktorým sa menia a dopĺňajú vývozné náhrady za biely cukor a surový cukor bez ďalšieho spracovania, stanovené v nariadení (ES) č. 1462/2005;
- *NK (ES) č. 1537/2005* z 22. septembra 2005, ktorým sa ustanovujú vývozné náhrady na biely cukor a surový cukor bez ďalšieho spracovania;
- *NK (ES) č. 1591/2005* z 29. septembra 2005, ktorým sa ustanovujú vývozné náhrady na biely cukor a surový cukor bez ďalšieho spracovania;
- *NK (ES) č. 1609/2005* z 30. septembra 2005, ktorým sa na hospodársky rok 2005/2006 znižuje zaručené množstvo v rámci výrobných kvót pre odvetvie cukru a predpokladané maximálne zásobovacie potreby rafinérií v rámci preferenčných dovozov;
- *NK (ES) č. 1667/2005* z 13. októbra 2005, ktorým sa mení a dopĺňa nariadenie (ES) č. 60/2004, ktorým sa ustanovujú prechodné opatrenia v sektore cukru z dôvodu prístúpenia Českej republiky, Estónska, Cypru, Lotyšska, Litvy, Maďarska, Malty, Poľska, Slovinska a Slovenska do Európskej únie;

- *NK (ES) č. 1686/2005* zo 14. októbra 2005, ktorým sa stanovuje výška produkčných odvodov, ako aj koeficientu dodatkového odvodu v sektore cukru na hospodársky rok 2004/2005;
- *NK (ES) č. 1617/2005* z 30. septembra 2005, ktorým sa stanovujú výrobné náhrady na biely cukor využívaný v chemickom priemysle v dobe od 1. do 31. októbra 2005;
- *NK (ES) č. 1633/2005* zo 6. októbra 2005, ktorým sa menia a dopĺňajú vývozné náhrady za biely cukor a surový cukor bez ďalšieho spracovania, stanovené v nariadení (ES) č. 1591/2;
- *NK (ES) č. 1670/2005* z 13. októbra 2005, ktorým sa ustanovujú vývozné náhrady na biely cukor a surový cukor bez ďalšieho spracovania;
- *NK (ES) č. 1726/2005* z 20. októbra 2005, ktorým sa menia a dopĺňajú vývozné náhrady za biely cukor a surový cukor bez ďalšieho spracovania, stanovené v nariadení (ES) č. 1670/2005;
- *NK (ES) č. 1760/2005* z 27. októbra 2005, ktorým sa ustanovujú vývozné náhrady na biely cukor a surový cukor bez ďalšieho spracovania;
- *NK (ES) č. 180/2006* z 1. februára 2006, ktorým sa stanovujú množstvá povinných dodávok cukrovej trstiny určenej na dovoz podľa protokolu AKT a dohody s Indiou na dodávkové obdobie 2005/2006 a ktorým sa ustanovuje výnimka z nariadenia (ES) č. 1159/2003;
- *NR (ES) č. 318/2006* z 20. februára 2006 o spoločnej organizácii trhov v sektore cukru;
- *NR (ES) č. 319/2006* z 20. februára 2006, ktorým sa mení a dopĺňa nariadenia (ES) č. 1782/2003, ktorým sa stanovujú spoločné pravidlá režimov priamej podpory v rámci spoločnej poľnohospodárskej politiky a ktorým sa zavádzajú niektoré režimy podpory pre poľnohospodárov;
- *NR (ES) č. 320/2006* z 20. februára 2006, ktorým sa stanovuje dočasný režim pre reštrukturalizáciu cukrovarníckeho priemyslu v Spoločenstve a ktorým sa mení a dopĺňa nariadenie (ES) č. 1290/2005 o financovaní spoločnej poľnohospodárskej politiky;
- *NK (ES) č. 356/2006* z 28. februára 2006, ktorým sa stanovujú výrobné náhrady na biely cukor využívaný v chemickom priemysle v dobe od 1. do 31. marca 2006;
- *NK (ES) č. 373/2006* z 2. marca 2006, ktorým sa ustanovujú vývozné náhrady na biely cukor a surový cukor bez ďalšieho spracovania;
- *NK (ES) č. 397/2006* zo 7. marca 2006, ktorým sa menia a dopĺňajú vývozné náhrady za biely cukor a surový cukor bez ďalšieho spracovania, stanovené v nariadení (ES) č. 373/2006;
- *NK (ES) č. 446/2006* zo 16. marca 2006, ktorým sa ustanovujú vývozné náhrady na biely cukor a surový cukor bez ďalšieho spracovania;
- *NK (ES) č. 493/2006* z 27. marca 2006, ktorým sa stanovujú prechodné opatrenia v rámci spoločnej organizácie trhu v sektore cukru a ktorým sa menia a dopĺňajú nariadenia (ES) č. 1265/2001 a (ES) č. 314/2002;
- *NK (ES) č. 750/2006* z 18. mája 2006, ktorým sa ustanovujú vývozné náhrady na biely cukor a surový cukor bez ďalšieho spracovania;

- *NK (ES) č. 769/2006* z 19. mája 2006, ktorým sa dočasne pozastavuje možnosť predloženia žiadostí o vývozné povolenia na cukor C od 23. mája 2006 a mení a dopĺňa nariadenie (ES) č. 493/2006, pokiaľ ide o prechodné opatrenia uplatniteľné na cukor C;
- *NK (ES) č. 812/2006* z 31. mája 2006, ktorým sa stanovujú výrobné náhrady na biely cukor využívaný v chemickom priemysle v dobe od 1. do 30. júna 2006;
- *NK (ES) č. 814/2006* z 31. mája 2006 o vydávaní dovozných licencií pre trstinový cukor v rámci niektorých colných kvót a preferenčných dohôd;
- *NL (ES) č. 968/2006* z 27. júna 2006, ktorým sa stanovujú podrobné pravidlá implementácie nariadenia Rady (ES) č. 320/2006, ktorým sa stanovuje dočasný režim pre reštrukturalizáciu cukrovarníckeho priemyslu v Spoločenstve;
- *NK (ES) č. 868/2006* zo 14. júna 2006 o vydávaní dovozných licencií pre trstinový cukor v rámci niektorých colných kvót a preferenčných dohôd;
- *NK (ES) č. 912/2006* z 27. júna 2006, ktorým sa stanovujú podrobné pravidlá implementácie nariadenia Rady (ES) č. 320/2006, ktorým sa stanovuje dočasný režim pre reštrukturalizáciu cukrovarníckeho priemyslu v Spoločenstve;
- *NK (ES) č. 958/2006* z 28. júna 2006 o stálom výberovom konaní v rámci hospodárskeho roka 2006/2007 pre stanovenie vývozných náhrad pre biely cukor;
- *NK (ES) č. 961/2006* z 28. júna 2006 o vydávaní dovozných licencií pre trstinový cukor v rámci niektorých colných kvót a preferenčných dohôd;
- *NK (ES) č. 950/2006* z 28. júna 2006, ktorým sa na hospodárske roky 2006/2007, 2007/2008 a 2008/2009 ustanovujú vykonávacie opatrenia na dovoz a rafináciu produktov zo sektora cukru v rámci určitých colných kvót a preferenčných dohôd;
- *NK (ES) č. 952/2006* z 29. júna 2006 o spôsoboch uplatňovania nariadenia Rady (ES) č. 318/2006 v súvislosti s riadením vnútorného trhu s cukrom a s režimom kvót;
- *NK (ES) č. 967/2006* z 29. júna 2006, ktorým sa ustanovujú podrobné podmienky uplatňovania nariadenia Rady (ES) č. 318/2006 v súvislosti s výrobou mimo kvót v sektore cukru;
- *NK (ES) č. 979/2006* z 29. júna 2006, ktorým sa ustanovujú vývozné náhrady na biely cukor a surový cukor bez ďalšieho spracovania;
- *NK (ES) č. 984/2006* z 29. júna 2006, ktorým sa stanovujú sadzby náhrad uplatniteľné na určité výrobky zo sektora cukru vyvážené vo forme tovarov, na ktoré sa nevzťahuje príloha I k zmluve;
- *NK (ES) č. 951/2006* z 30. júna 2006, ktorým sa stanovujú podrobné pravidlá implementácie nariadenia Rady (ES) č. 318/2006, pokiaľ ide o obchodovanie s tretími krajinami v sektore cukru;
- *NK (ES) č. 1100/2006* zo 17. júla 2006, ktorým sa na hospodárske roky 2006/2007, 2007/2008 a 2008/2009 stanovujú podrobné pravidlá otvorenia a správy colných kvót na surový trstinový cukor na rafináciu s pôvodom v najmenej rozvinutých krajinách

a podrobné pravidlá uplatňované pri dovoze výrobkov colného sadzovníka 1701, ktoré majú pôvod v najmenej rozvinutých krajinách;

- *NK (ES) č. 1156/2006* z 28. júla 2006, ktorým sa stanovujú rozpočtové stropy na rok 2006 na účely čiastkovej alebo nepovinnej implementácie schémy jednotných platieb, ročné finančné rámce pre schému jednotných platieb na plochu a maximálne sumy na poskytnutie oddelenej platby na cukor, ustanovené nariadením Rady (ES) č. 1782/2003, a ktorým sa mení a dopĺňa uvedené nariadenie;
- *NK (ES) č. 1039/2006* zo 7. júla 2006, ktorým sa vyhlasuje stála verejná súťaž pre ďalší predaj cukru v držbe intervenčných agentúr Belgicka, Českej republiky, Nemecka, Španielska, Írska, Talianska, Maďarska, Poľska, Slovinska, Slovenska a Švédska na trhu Spoločenstva;
- *NK (ES) č. 1279/2006* z 25. augusta 2006, ktorým sa na hospodársky rok 2005/2006 stanovuje špecifický poľnohospodársky prepočítací kurz na minimálne ceny cukrovej repy, ako aj na produkčné odvody a dodatkový odvod v sektore cukru pre meny jednotlivých členských štátov, ktoré neprijali spoločnú menu;
- *NK (ES) č. 1542/2006* z 13. októbra 2006, ktorým sa mení a dopĺňa nariadenie (ES) č. 493/2006, pokiaľ ide o prechodné opatrenia v rámci reformy spoločnej organizácie trhu v sektore cukru;
- *NK (ES) č. 1567/2006* z 19. októbra 2006, ktorým sa určujú vývozné náhrady na sirupy a niektoré iné výrobky z cukru vyvezené bez ďalšieho spracovania;
- *NK (ES) č. 38/2007* zo 17. januára 2007, ktorým sa vyhlasuje stála verejná súťaž na ďalší predaj cukru v držbe intervenčných agentúr Belgicka, Českej republiky, Španielska, Írska, Talianska, Maďarska, Poľska, Slovenska a Švédska;
- *NK (ES) č. 119/2007* z 8. februára 2007, ktorým sa mení a dopĺňa nariadenie (ES) č. 493/2006, ktorým sa ustanovujú prechodné opatrenia v rámci reformy spoločnej organizácie trhu v sektore cukru;
- *NK (ES) č. 793/2007* z 28. júna 2007, ktorým sa mení a dopĺňa nariadenie (ES) č. 493/2006, ktorým sa ustanovujú prechodné opatrenia v rámci reformy spoločnej organizácie trhu v sektore cukru;
- *NK (ES) č. 247/2007* z 8. marca 2007, ktorým sa mení a dopĺňa príloha III k nariadeniu Rady (ES) č. 318/2006 na hospodársky rok 2007/2008;
- *NK (ES) č. 1065/2007* zo 17. septembra 2007, ktorým sa mení a dopĺňa nariadenie (ES) č. 493/2006, pokiaľ ide o prechodné opatrenia v rámci reformy spoločnej organizácie trhu v sektore cukru.