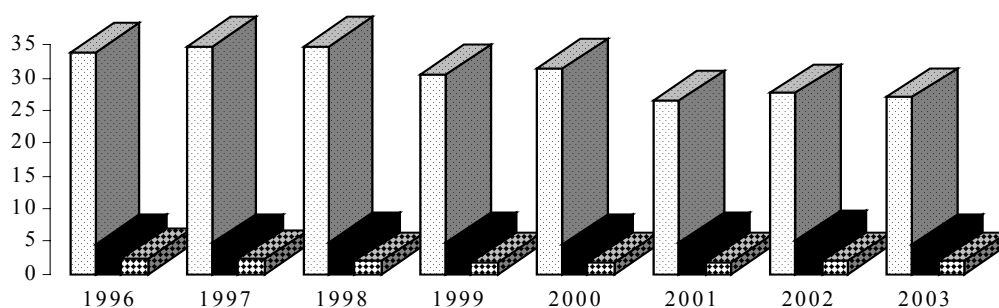


# Cukrová repa

## Cukor

Situačná a výhľadová správa k 31.12.2004

Spotreba cukru a výrobkov obsahujúcich cukor v SR v kg na obyvateľa a rok



□ Rafinovaný cukor

■ Kakaové výrobky

▣ Nečokoládové cukrovinky

Bratislava  
Apríl 2005

**Autor:**

Ing. Eva **MERAVÁ**

**Technická spolupráca:**

Miroslava **MORÁROVÁ**

**Zdroje informácií:**

Ministerstvo pôdohospodárstva SR

Štatistický úrad SR

Slovenský cukrovarnícky spolok

Výskumný ústav ekonomiky poľnohospodárstva a potravinárstva, Bratislava

Ministerstvo hospodárstva SR

Zväz pestovateľov cukrovej repy SR

Ministerstvo zemědelství ČR

Organizácia pre ekonomickú spoluprácu a rozvoj

Ministerstwo rolnictwa i rozwoju wsi Polskiej republiki

Organizácia pre výživu a poľnohospodárstvo

Radela, s.r.o.

Colné riaditeľstvo SR

Pôdohospodárska platobná agentúra

Food and Agriculture Organization of the Unites Nations

**Text neprešiel jazykovou korektúrou a za odbornosť zodpovedá autor**

© **VÚEPP Bratislava**

**ISBN 80-8058-363-3**



**Dielo a jeho časti je možné publikovať len s písomným súhlasom nositeľa autorského práva.**

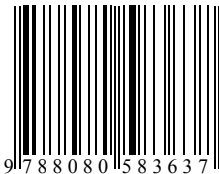
## **Cukrová repa a Cukor**

---

Vydal: Výskumný ústav ekonomiky poľnohospodárstva a potravinárstva a Ministerstvo pôdohospodárstva SR. Náklad: 60 výtlačkov. Rozsah 42 strán, 26 tabuliek, 3 grafy a 3 prílohy.

**© VÚEPP Bratislava**

**ISBN 80-8058-363-3**



OBSAH	strana
ÚVOD.....	1
SÚHRN.....	1
<b>1. Regulačná a podporná politika trhu .....</b>	<b>2</b>
<b>2. Situácia na trhu v SR .....</b>	<b>9</b>
<i>2.1. Plochy a produkcia cukrovej repy.....</i>	<i>9</i>
<i>2.2. Ceny a náklady výrobcov cukrovej repy .....</i>	<i>10</i>
<i>2.3. Výroba melasy.....</i>	<i>12</i>
<i>2.4. Produkcia cukru .....</i>	<i>12</i>
<i>2.5. Spotreba cukru.....</i>	<i>13</i>
<i>2.6. Výroba vybraných výrobkov obsahujúcich sladidlá.....</i>	<i>14</i>
<i>2.7. Vývoj cien cukru .....</i>	<i>15</i>
<i>2.8. Zahraničný obchod SR s cukrovou repou, cukrom a izoglukózou.....</i>	<i>15</i>
<i>2.9. Zahraničný obchod s výrobkami obsahujúcimi sladidlá.....</i>	<i>18</i>
<b>3. Situácia na trhu v EÚ.....</b>	<b>20</b>
<b>4. Svetový trh s cukrom.....</b>	<b>23</b>

## PRÍLOHY

## Úvod

Predkladaná situačná a výhľadová správa nadväzuje na správu predloženú v októbri roku 2004. Aktualizuje informácie o predpokladaných výsledkoch v pestovaní cukrovej repy a produkcii cukru v roku 2004 a uvádza prognózu na rok 2005.

Kapitola Regulačná a podporná politika trhu informuje o legislatíve EÚ v sektore cukru, ktorá sa dotýka i Slovenskej republiky. V kapitolách Situácia na trhu v EÚ a Svetový trh s cukrom sú zverejnené významné aktuálne údaje o trhu s cukrom v EÚ a vo svete.

V správe sa používa termín hospodársky rok, ktorý je pre cukrovú repu od 1.7. príslušného roka a končí 30.6. nasledujúceho roka.

Správa je k dispozícii vo Výskumnom ústave ekonomiky poľnohospodárstva a potravinárstva a na stránke internetu <http://www.vuepp.sk>.

## Súhrn

Podľa súpisu osevných plôch Štatistického úradu SR k 20.5.2004 bola v roku 2004 osevná plocha cukrovej repy 35,2 tis. ha, čo je o 3,3 tis. ha (+10,3%) viac ako v roku 2003. Podľa údajov ŠÚ SR v roku 2004 zberová plocha predstavovala 35,5 tis. ha. Na tejto výmere sa dosiahla produkcia cukrovej repy v objeme 1 598,8 tis. t pri priemernej hektárovej úrode 45,03 t.

Podľa Slovenského cukrovarníckeho spolku zberová plocha zaberala 34,2 tis. ha. Hektárová úroda cukrovej repy bola na úrovni 46,65 t/ha a dosiahnutá produkcia cukrovej repy predstavuje objem 1 596,1 tis. t. V roku 2004 sa dosiahla rekordná cukornatosť, a to 17,36%. Je to najvyššia hodnota v histórii pestovania cukrovej repy. Výťažnosť cukru mala hodnotu 14,58% a celková produkcia cukru z repy dosiahla objem 233,0 tis. t.

Základná cena cukrovej repy pri cukornatosti 16% je 47,67 €/t. Spotrebiteľská cena cukru dosiahla v roku 2004 najvyššiu hodnotu v septembri (35,75 Sk/kg), v januári 2005 zaznamenala zvýšenie oproti rovnakému mesiacu 2004 o 14,0%.

V zahraničnom obchode Slovenskej republiky s cukrom v hospodárskom roku 2003-04 sa doviezlo 81 770 t cukru v hodnote 777 527 tis. Sk. Tento objem zahŕňa aj 69 051 t cukru určeného pre zušľacht'ovací styk. Vývoz cukru sa realizoval v objeme 29 600 ton v hodnote 391 041 tis. Sk.

# 1. Regulačná a podporná politika trhu

## *Opatrenia na podporu s možnosťou využitia pre pestovanie cukrovej repy*

Podpora pestovania cukrovej repy v SR v roku 2004 bola uplatňovaná na základe výnosu MP SR č. 152/2004-100 z 19. januára 2004, č. 806/2004-100 z 13. apríla 2004 a č. 1657/2004-100 z 3. augusta 2004. Dotácie sa poskytovali:

- na využívanie závlah správcovi hlavných melioračných zariadení do 50% oprávnených nákladov na závlahovú vodu alebo 80% oprávnených nákladov na opravy a odstraňovanie havárií;
- na úhradu časti úrokov z poskytnutých úverov na:
  - nákup poľnohospodárskej techniky,
  - rekonštrukciu a modernizáciu budov a výrobných liniek,
  - nákup techniky a technológie na výrobu potravín,
  - racionalizáciu energetického hospodárstva,
  - nákup poľnohospodárskej a lesnej pôdy.
- na úhradu časti škôd ak škoda presiahne viac ako 20% zníženie výroby plodiny oproti trojročnému priemeru do výšky 50% škody;
- technická podpora pri organizácii súťaží, veľtrhov a výstav do 70% oprávnených nákladov za účasť na zahraničných výstavách a veľtrhoch garantovaných ministerstvom a za účasť na Agrokomplexe a Lignumexpo; do 50% oprávnených nákladov na medzinárodných podujatiach;
- podpora v potravinárstve na:
  - výrobu potraviny s chráneným označením pôvodu,
  - výrobu potraviny špecifického charakteru,
  - spracovanie produktov za výrobu cukrovínok a cestovín, nápojov a minerálnych vôd.
- podpora na stavby, rekonštrukciu a modernizáciu hydromeliorizačných zariadení.

## *Opatrenia na reguláciu trhu*

- colné sadzby podľa Colného sadzobníka. Od 1. januára do 30. apríla 2004 platilo nariadenie vlády SR č. 573/2003 Z. z.;
- od 1. januára 2005 platilo nariadenie Komisie (ES) č. 1810/2004 zo 7. septembra 2004 ktorým sa mení a dopĺňa príloha I k nariadeniu Rady (EHS) č. 2658/87 o tarifnej a štatistickej nomenklatúre a o Spoločnom colnom sadzobníku;
- exportné dotácie;
- Nariadenie vlády SR o organizovaní trhu s cukrom č. 89/2003 Z. z. z 26. 2. 2003, s účinnosťou od 15. 3. 2003 do pristúpenia SR k EÚ;

- Usmernenie ministra pôdohospodárstva SR na úseku štátnej správy sledovania cien vybraných poľnohospodárskych a potravinárskych výrobkov a poskytovania cenových informácií príslušným orgánom EÚ; uznesenie je platné od 1. mája 2004;
- Usmernenie ministra pôdohospodárstva SR na úseku štátnej správy uplatňovania systému kvót v sektore cukru; uznesenie je platné od 1. júla 2004 okrem článku 2, 3 a 14, ktoré nadobúdajú účinnosť 1. mája 2004;
- Usmernenie ministra pôdohospodárstva SR č. 38/2004 na úseku štátnej správy rozdelenia množstiev cukrovej repy na výrobu cukru; uznesenie je platné od 11. marca 2004 a dodatok usmernenia od 12. júla 2004
- Usmernenie ministra pôdohospodárstva SR na úseku štátnej správy poskytovania výrobných náhrad za výrobu určených výrobkov z cukru používaných v chemickom priemysle; uznesenie je platné od 1. júla 2004;
- Štatút riadiaceho výboru na organizovanie trhu s výrobkami – uverejnené vo Vestníku MP SR, čiastka 19 zo 7. júla 2004;
- Smernica ministra pôdohospodárstva SR o pravidlách pridelovania kvót pre cukor a izoglukózu platná od 15. novembra 2003
- Rozhodnutie ministra pôdohospodárstva č. 2873/2003 IPA o stanovení základných množstiev výroby cukru vyjadrené v zodpovedajúcom kvótovom množstve bieleho cukru na kvótované roky 2003-04 a 2004-05.
- Rozhodnutie ministra pôdohospodárstva o pridelení kvót pre cukor a izoglukózu č. 3305/2004-100, č. 3306/2004-100, č. 3308/2004-100 a č. 3309/2004-100.
- Usmernenie ministra pôdohospodárstva SR č. 60/2004 z 19. apríla 2004 na úseku štátnej správy na vytvorenie systému identifikácie nadbytočných množstiev výrobkov v sektore cukru.

### **Systém podpory a regulácie trhu s cukrovou repou a cukrom pre obdobie 2004/2005**

Po vstupe do EÚ sa pre obdobie hospodárskeho roka 2004/2005 budú uplatňovať pravidlá organizovania trhu v sektore cukru ustanovené nariadeniami Rady a Komisie Európskeho spoločenstva.

Pokiaľ ide o trh s cukrom, od termínu vstupu SR do EÚ, všetky opatrenia prijímané zo strany slovenských orgánov musia vychádzať z príslušných nariadení ES. Základným nariadením pre sektor cukru je nariadenie Rady (ES) č. 1260/2001 o systéme organizovania spoločného trhu v sektore cukru, zo dňa 19. júna 2001.

#### ***Základnými piliermi fungovania cukorného režimu sú:***

- garantované (inštitucionálne) ceny cukru a cukrovej repy,
- systém produkčných kvót,
- ochrana trhu proti dovozom z tretích krajín,

- produkčné odvody pre subvencovanie exportu

#### ***Fungovanie režimu podporujú ďalšie mechanizmy:***

- kontrola dovozov a exportu,
- využívanie exportných subvencií (náhrad) na likvidáciu prebytkov produkcie kvótovaného cukru,
- využívanie intervenčného nakupovania verejnými orgánmi (používa sa len výnimočne).

Podmienka fungovania týchto troch mechanizmov spočíva vo vytvorenom spoločnom obchodnom systéme.

Výsledkom systému organizovania trhu je vytvorenie podporného cenového pásma, v ktorom sa pohybuje cena cukru na domácich trhoch EÚ. Dolná hranica je vytýčená uplatňovaním intervenčného nakupovania za intervenčnú cenu, kým horná hranica je tvorená preclenými cenami pre nepreferenčné dovozy z tretích krajín.

Podpora pestovateľa sa uskutočňuje cez cenový systém cukorného režimu, ktorý využíva v súčasnosti 3 inštitucionálne ceny. Sú to, *intervenčná cena bieleho a surového cukru, základná cena cukrovej repy a minimálna cena cukrovej repy*. Tieto sú podľa aktuálne platného Nariadenia č. 1260/2001 stanovené na obdobie hospodárskych rokov 2001/2002 až 2005/2006 (hospodársky rok – od 1. 7. bežného roka do 30. 6. nasledujúceho roka).

V EÚ platí určená garancia pre pestovateľov a spracovateľov len v rámci celkovej kvóty vyrobeného cukru.

#### ***Intervenčná cena cukru***

Intervenčná cena sa stanovuje pre biely a surový cukor a je platná pre určité dodávateľské štádium a určitú štandardnú kvalitu cukru. Stanovuje ju Ministerská rada EÚ. Svojím mechanizmom zabezpečuje pre pestovateľa a spracovateľa primeraný zisk, ak výsledný produkt spĺňa požadované kvalitatívne parametre.

Na obdobie hospodárskych rokov 2001/2002 až 2005/2006 je stanovená intervenčná cena bieleho cukru 63,19 € za 100 kg a surového cukru 52,37 € za 100 kg. Uvedené intervenčné ceny platia pre nebalený cukor v štandardnej kvalite, vyplatený zo závodu a naložený na dopravný prostriedok kupujúceho, pričom nezahrňujú transport, pre ktorý sa kupujúci rozhodne.

#### ***Základná cena cukrovej repy***

Základná cena cukrovej repy sa stanovuje so spätným odvodením z intervenčnej ceny bieleho cukru, s prihliadnutím na výrobný nadbytok, výťažnosť cukru z cukrovej repy, príjem podnikateľských subjektov z predaja melasy a nákladov vznikajúcich pri spracovaní a dodávkach cukrovej repy k spracovateľom. Základnú cenu repy stanovuje Ministerská rada EÚ.

Základná cena cukrovej repy je odvodená na základe štandardného 16%-ného obsahu cukru v cukrovej repe. Ak je iný obsah cukru, cena sa odvodí na základe prepočtu podľa jednotnej prepočítavacej stupnice.

Na obdobie hospodárskych rokov 2001/2002 až 2005/2006 je stanovená základná cena cukrovej repy štandardnej kvality 47,67 € za 1 tonu. To však ešte nemusí byť konečná cena, ktorú dostane pestovateľ repy.

### ***Minimálna cena cukrovej repy***

Spracovatelia zaplatia minimálne základnú cenu cukrovej repy upravenú o výrobné odvody (tzv. podiel pestovateľov), t.j. minimálnu cenu. Je to cena, ktorú musí spracovateľ pestovateľovi zaplatiť za prevzatú cukrovú repu, ktorá je v rámci stanovenej kvóty a je v požadovanej kvalite po odpočítaní príslušného podielu odvodov z produkcie.

Keďže intervenčná cena bieleho cukru a základná cena cukrovej repy sú spojené vyrovnávacími koeficientmi, je odvod v základnej regulácii definovaný ako ekvivalent 2% základnej ceny cukrovej repy.

Pre celú produkciu v rámci kvóty sú pestovatelia cukrovej repy povinní zaplatiť produkčný odvod vo výške 2% z intervenčnej ceny (základný produkčný odvod).

V režime A kvóty bieleho cukru je potom minimálna garantovaná cena cukrovej repy vo výške 98% základnej ceny cukrovej repy.

Pre cukor z kvóty B existuje okrem základného odvodu ustanovenie určujúce odvod z B produkcie na pokrytie exportných záväzkov, ktoré sa majú splniť v bežnom hospodárskom roku.

Ak príjem zo základného odvodu (t.j. 2%-ný odvod za všetku produkciu v rámci kvóty A a B, t.j. celej výroby cukru, okrem C produkcie) nepostačuje na zaplatenie nákladov vývozných náhrad, potom je uložený odvod do výšky 30% na produkciu s kvótou B. V tomto prípade minimálna cena cukrovej repy B je 68% zo základnej ceny cukrovej repy. Ak ani tento odvod nepostačuje, existuje okrem toho aj ďalší 7,5%-ný odvod pre B kvótu (potom výška celkového výrobného odvodu z kvóty B môže byť až 39,5%).

Na obdobie hospodárskych rokov 2001/2002 až 2005/2006 minimálna cena za 1 tonu „A – repy“ je 46,72 € a za 1 tonu „B – repy“ je 32,42 € pri 30%-nom odvode. Ďalšia úprava maximálneho percentuálneho podielu odvodu B pre bežný hospodársky rok musí byť stanovená do 15. septembra. Adekvátne sa upraví minimálna cena cukrovej repy B uvedená v článku 4/1/b Nariadenia č. 1260/2001.

Minimálna cena repy nie je stanovená na C repu, z ktorej sa vyrobí C cukor, ktorý rovnako ako repa na jeho výrobu nie je v EÚ cenovo podporovaná. Cenu za takúto repu dostanú výrobcovia dodatočne po predaji takéhoto cukru na svetových trhoch. Táto časť režimu s cukrom je upravená v čl. 15 Nariadenia Rady (ES) č. 1260/2001.

Platnosť Nariadenia č.1260/2001 je upravená v čl. 1 Nariadenia č. 60/2004 o prechodných opatreniach pre prístupujúce krajiny tak, že články 2 až 21 a 27 až 31 nariadenia č. 1260/2001 neplatia pre nové členské štáty od 1. mája do 30. júna 2004, t.j. na cukor vyrobený pred 1. júlom

2004 nebudú použité opatrenia o samofinancovaní a regulácii cien a nadväzne sa nebudú uplatňovať opatrenia týkajúce sa refundácií (náhrad) pri vývoze a výrobných refundácií ako aj intervenčné opatrenia.

Cukorný režim EÚ sa od ostatných podporných režimov odlišuje v nasledujúcich hlavných rysoch:

- v prvom rade sa mechanizmus intervenčnej ceny uplatňuje na nákup spracovaného tovaru, t.j. cukru (bieleho, hnedého) a nie na nákup poľnohospodárskej suroviny, teda cukrovej repy, alebo trstiny. Dôvodom tohto špecifika sú obmedzené možnosti skladovania cukrovej repy alebo trstiny, keď v dôsledku dlhšieho skladovania vznikajú straty cukru a dochádza k znehodnoteniu suroviny,
- podpora exportu je ohraničená buď celkovým objemom vývozu 1 200 tis. t alebo sumou 499 mil. €;

princíp príspevkových platieb producentov na náklady použitia prebytkov (princíp „spoluzodpovednosti“) je zo všetkých režimov SPP najvýraznejšie uplatnený práve pri cukre. Výsledkom je, že producenti cukru, izoglukózy a inulínu v EÚ (pestovatelia a spracovatelia spoločne, s výnimkou pestovateľov kukurice) sú povinní do rozpočtu EÚ uhradiť prostredníctvom ich producentských daní (odvody z produkcie), náklady spojené s realizáciou kvótovaných prebytkov,

- je zaručený prístup na trhy EÚ významného množstva cukru z tretích krajín, predovšetkým zo štátov Afriky, Karibiku a Pacifiku (ACP) a Indie na základe dohody z Lomé. Ďalšie množstvá dovozu do EÚ vyplývajú z medzinárodných zmlúv a záväzkov EÚ napr. voči LDC krajinám a v rámci iniciatívy EBA (Všetko okrem zbraní).

V štruktúre spoločného hospodárenia s prebytkami je vzhľadom na sladidlá, vyvolaná tiež potreba uplatnenia systému spoločnej organizácie trhu pre cukor tiež pre izoglukózu a inulínový sirup pri zohľadnení špecifických vlastností výroby pre rôzne odvetvia.

## **Právne predpisy ES pre vykonávanie opatrení v systéme organizovania spoločného trhu v sektore cukru**

Základné nariadenie

*Nariadenie Rady (ES) č. 1260/2001, zo dňa 19. júna 2001 o systéme organizovania spoločného trhu v sektore cukru, v znení neskorších predpisov (ďalej len „vznp“):*

### ***Prehľad vybraných súvisiacich nariadení (chronologicky)***

- *NK (EHS) č. 1043/1967 zo dňa 22.12.1967 o podrobných pravidlách pre stanovenie základných kvót pre cukor, vznp;*
- *NK (EHS) č. 1265/1969 zo dňa 1.7.1969, ktorým sa stanovujú metódy určenia kvality cukru nakupovaného intervenčnými agentúrami;*

- *NK (EHS) č. 100/1972* zo dňa 14.1.1972 ktorým sa ustanovujú podrobné pravidlá pre denaturáciu cukru určeného pre krmivá zvierat, vznp;
- *Rozhodnutie Rady (EHS) č. 583/1974* zo dňa 20. 11. 1974 o sledovaní pohybu cukru;
- *NK (EHS) č. 1516/1974* zo dňa 18.6.1974 o dohľade členských štátov nad zmluvami uzatvorenými medzi výrobcami cukru a producentmi cukrovej repy;
- *NK (EHS) č. 825/1975* zo dňa 25.3.1975 ktorým sa ustanovujú osobitné podrobné pravidlá pre uplatňovanie vývozných dávok pre cukor, vznp;
- *NK (EHS) č. 797/1980* zo dňa 31.3.1980 o úprave vývozných odvodov a náhrad stanovených vopred v sektore cukru, vznp;
- *NK (EHS) č. 2670/1981* zo dňa 14.9.1981 ktorým sa ustanovujú podrobné pravidlá pre výrobu cukru nad rámec kvóty, vznp;
- *NK (EHS) č. 65/1982* zo dňa 13.1.1982, ktorým sa ustanovujú podrobné pravidlá pre prevod cukru do nasledujúceho hospodárskeho roka, vznp;
- *NK (EHS) č. 1713/1993* zo dňa 30.6.1993, ktorým sa ustanovujú osobitné vykonávacie pravidlá pre používanie poľnohospodárskeho prepočítacieho kurzu v sektore cukru, vznp;
- *NK (ES) č. 1464/1995* zo dňa 27.6.1995 o osobitných podrobných pravidlách pre aplikáciu systému dovozných a vývozných licencií v sektore cukru, vznp;
- *NK (ES) č. 2135/1995* zo dňa 7.9.1995, ktorým sa ustanovujú podrobné pravidlá pre poskytovanie vývozných náhrad v sektore cukru, vznp;
- *NK (ES) č. 2315/1995* zo dňa 29.9.1995, ktorým sa ustanovujú vykonávacie pravidlá pre vývozné náhrady pre niektoré cukry, na ktoré sa vzťahuje organizovanie spoločného trhu v sektore cukru, používané v niektorých spracovaných produktoch z ovocia a zeleniny;
- *NK (ES) č. 779/1996* zo dňa 29.4.1996, ustanovujúce podrobné pravidlá pre uplatnenie nariadenia č. 1785/1981 v súvislosti s odovzdávaním informácií v sektore cukru, vznp;
- *NK (ES) č. 800/1999* zo dňa 15.4.1999 ktorým sa ustanovujú spoločné podrobné pravidlá pre uplatňovanie systému vývozných náhrad pre poľnohospodárske výrobky, vznp;
- *NK (ES) č. 1291/2000* zo dňa 9.6.2000, ktorým sa ustanovujú spoločné podrobné pravidlá pre uplatňovanie systému dovozných a vývozných licencií a osvedčení s vopred stanovenou sadzbou náhrady pre poľnohospodárske výrobky, vznp;
- *NK (ES) č. 1520/2000* zo dňa 13.7.2000, ktorým sa ustanovujú podrobné pravidlá systému poskytovania vývozných náhrad a kritériá pre stanovenie výšky týchto náhrad pre niektoré poľnohospodárske výrobky vyvážené vo forme tovaru neuvedeného v Prílohe I Zmluvy, vznp;
- *NK (ES) č. 1261/2001* zo dňa 27.6.2001, ktorým sa ustanovujú podrobné pravidlá na uplatňovanie nariadenia Rady (ES) č. 1260/2001, pokiaľ ide o dodávateľské zmluvy na cukrovú repu a zvýšenie alebo zníženie ceny vzťahujúce sa na cenu cukrovej repy;

- NK (ES) č. 1262/2001 zo dňa 27.6.2001, ktorým sa ustanovujú podrobné pravidlá uplatňovania nariadenia Rady (ES) č. 1260/2001, pokiaľ ide o nákup a predaj cukru intervenčnými agentúrami;
- NK (ES) č. 1265/2001 zo dňa 27.6.2001, ktorým sa ustanovujú podrobné pravidlá uplatňovania nariadenia Rady (ES) č. 1260/2001 pokiaľ ide o poskytovanie výrobných náhrad za výrobu určitých výrobkov z cukru používaných v chemickom priemysle;
- NK (ES) č. 1646/2001 zo dňa 13.8.2001, ktorým sa ustanovujú podrobné vykonávacie pravidlá pre poskytovanie pomoci na prispôsobenie priemyslu rafinujúceho preferenčný surový cukor a ktorým sa upravuje podpora na prispôsobenie a dodatková základná pomoc pre priemysel rafinujúci cukor, vznp;
- NK (ES) č. 314/2002 zo dňa 20.2.2002, ktorým sa ustanovujú vykonávacie pravidlá pre uplatnenie systému kvót v sektore cukru, vznp;
- NK (ES) č. 357/2002 zo dňa 26.2.2002 o vydávaní dovozných licencií pre cukor a zmesi cukru a kakaa s kumuláciou pôvodu z AKP/ZZÚ a ES/ZZÚ;
- NK (ES) č. 1159/2003 zo dňa 30. 6. 2003, ktorým sa ustanovujú vykonávacie pravidlá uplatňované pre hospodárske roky 2003/2004, 2004/2005 a 2005/2006 na dovoz trstinového cukru v rámci kvót a preferenčných dohôd a meniace nariadenie (ES) č. 1464/1995 a nariadenie(ES) č.779/1996;
- NK (ES) č. 1739/2003 z 30. septembra 2003, ktorým sa pre hospodársky rok 2003/2004 znižuje zaručené množstvo na základe výrobných kvót pre sektor cukru a predpokladané maximálne zásobovacie potreby rafinérií cukru na základe preferenčných dovozov.
- NK (ES) č. 60/2004 zo 14. januára 2004, ktorým sa ustanovujú prechodné opatrenia v sektore cukru z dôvodu prístúpenia Českej republiky, Estónska, Cypru, Lotyšska, Litvy, Maďarska, Malty, Poľska, Slovinska a Slovenska

V súlade s NK (ES) č. 1291/2000 boli vydané licencie:

v období od 1.7.04 do 21.3.05 :

Počet žiadateľov	KN - kód	Druh licencie	Žiadané množstvo	Udelené množstvo	Dovezené množstvo	Krajiny vývozu
9	1702 90 99	dovoz	t	t	t	Srbsko, ČH, Chorvátsko
2	1701 99 10	dovoz	2 300	2 300	68,4	Srbsko, ČH -

Prameň: PPA

v období od 1.1.05 do 21.3.05:

Počet žiadateľov	KN - kód	Druh licencie	Žiadané množstvo	Udelené množstvo	Dovezené množstvo	Krajina určenia
0	1702 90 99	vývoz	0	0	0	-
4	1701 99 10	vývoz	3 826,5	3 826,5	0	-

## 2. Situácia na trhu v SR

### 2.1. Plochy a produkcia cukrovej repy

Rok 2004-05 bol pre pestovateľov cukrovej repy výnimočný. Napriek tomu, že pri oseve a počas vegetácie cukrovej repy sa neočakávala výnimočná produkcia, výsledky očakávanie prekonal. Po prvýkrát v histórii sa dosiahli vynikajúce výsledky.

Podľa údajov ŠÚ SR v roku 2004 bola zberová plocha 35,5 tis. ha. Na nej sa dosiahla produkcia 1 598,8 tis. t pri priemernej hektárovej úrode 45,03 t.

Na rok 2005 je tromi cukrovarníckymi spoločnosťami nakontrahovaných u pestovateľov 32,8 tis. ha pre vysadenie cukrovej repy.

### Vývoj osevných a zberových plôch v tis. ha

Development of Sown and Harvested Areas in Th. Hectares

Tabuľka č. 1

Cukrová repa technická <sup>1</sup>	1998	1999	2000	2001	2002	2003	2004	*Výhľad <sup>2</sup> 2005
Osevné plochy <sup>3</sup>	38,0	34,6	32,2	31,5	31,0	31,9	35,2	32,8
Zberové plochy <sup>4</sup>	34,8	34,5	31,7	31,5	30,9	32,0	35,5	32,8
Medziročný rozdiel zb. pl. <sup>5</sup>	-12,3	-0,3	-2,8	-0,2	-0,6	1,1	3,5	-2,7
Medziročný index vývoja <sup>6</sup>	73,9	99,1	91,9	99,3	98,1	103,5	110,9	92,4

\* údaje Zväzu pestovateľov cukrovej repy Slovenska (ZPCRS)<sup>8</sup>

Prameň: ŠÚ SR, Zväz pestovateľov cukrovej repy Slovenska<sup>9</sup>

1 Technical sugar beet; 2 Outlook; 3 Sown area; 4 Harvested area; 5 Inter-annual difference of harvested area; 6 Inter-annual index of development; 7 Data of Slovak Sugar Union; 8 Data of Slovak Sugar Beet Growers' Association (SSBGA); 9 Source: SO SR, (SSBGA)

### Vývoj hektárových úrod a celkovej produkcie repy

Development of Yields and Total Production of Sugar Beet

Tabuľka č. 2

	1998	1999	2000	2001	2002	2003	2004	*Výhľad <sup>1</sup> 2005
Úroda v t na ha <sup>2</sup>	38,21	40,77	30,37	40,80	43,63	36,62	45,03	43,8
Medziročný index vývoja <sup>3</sup>	107,9	106,7	74,5	134,3	106,9	84,9	123,0	97,3
Produkcia v tis. t <sup>4</sup>	1 330,90	1 404,90	961,50	1 286,8	1 346,2	1 171,7	1 598,8	1 437,6
Medziročný index vývoja <sup>5</sup>	79,8	105,6	68,4	133,8	104,6	87,0	136,5	89,9

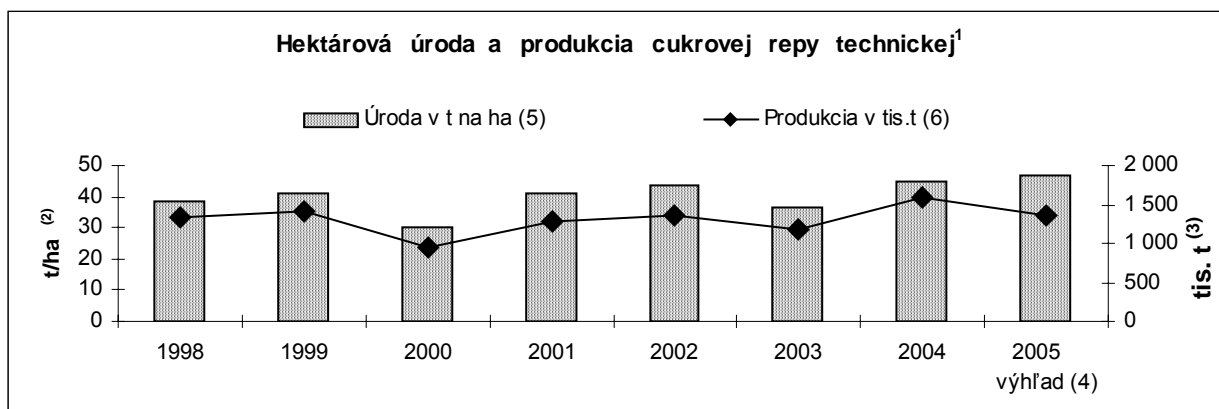
\* údaj Zväzu pestovateľov cukrovej repy Slovenska<sup>6</sup>

Prameň: ŠÚ SR, ZPCRS<sup>7</sup>

1 Outlook; 2 Yield in tons per hectare; 3 Inter-annual index of development; 4 Productions in th. tons; 5 Inter-annual index of development; 6 Data of SSBGA; 7 Source: SO SR, SSBGA

Podľa Slovenského cukrovarníckeho spolku zberová plocha zaberala 34,2 tis. ha. Hektárová úroda cukrovej repy bola na úrovni 46,65 t/ha a dosiahla sa produkcia 1 596,1 tis. t cukrovej repy.

Graf č. 1



1 Hectare Yield and Production of Sugar Beet Technical; 2 tons per hectare; 3 th. tons; 4 Outlook; 5 Yield in t/hectare 6 Production in th. tons;

V roku 2004 sa dosiahla rekordná cukornatosť, a to 17,36%. Je to najvyššia hodnota v histórii slovenského cukrovarníctva. Výťažnosť cukru mala hodnotu 14,58%.

### Vývoj cukornatosti cukrovej repy

Development of the Sugar Beet Sugariness

Tabuľka č. 3

	1998	1999	2000	2001	2002	2003	2004	Výhľad <sup>1</sup> 2005
Cukornatosť % <sup>2</sup>	13,57	15,04	15,61	15,34	15,40	16,54	17,36	16,00
Medziročný rozdiel <sup>3</sup>	-1,88	1,43	0,57	0,19	0,06	1,14	0,82	1,36

Prameň: SCS<sup>4</sup>

1 Outlook; 2 Yield of sugar in %; 3 Inter-annual difference; 4 Source: SSU

### 2.2. Ceny a náklady výrobcov cukrovej repy

Podľa nariadenia komisie (ES) č. 1260/2001 od 1. mája 2004 je v hospodárskych rokoch 2001-02 až 2005-06 v platnosti základná cena cukrovej repy štandardnej kvality 47,67 € za tonu dodanú do zberného miesta. Štandardná kvalita cukrovej repy musí zodpovedať prílohe II. nariadenia č. 1260/2001. To znamená, že repa musí byť zdravá a dobrej predajnej kvality a musí mať obsah cukru 16% v mieste príjmu.

Minimálna cena repy A je 46,72 € za tonu, minimálna cena repy B je 32,42 € za tonu.

Minimálna cena, podľa nariadenia (ES) č. 1260/2001 sa musí upraviť podľa nariadenia (ES) 1261/2001 pre každú dodávku cukrovej repy uplatnením cenového zvýšenia alebo zníženia podľa obsahu sacharózy. Cena je zvýšená aspoň o

- 0,9% pre obsah, ktorý je vyšší ako 16%, ale nepresahuje 18%,
- 0,7% pre obsah, ktorý je vyšší ako 18%, ale nepresahuje 19%,
- 0,5% pre obsah, ktorý je vyšší ako 19%, ale nepresahuje 20%,

znížená najviac o:

- 0,9% pre obsah nižší ako 16%, ale nie nižší ako 15,5%

- 1,0% pre obsah nižší ako 15,5%, ale nie nižší ako 14,5%.

Cena za cukrovú repu s obsahom sacharózy, ktorý presahuje 20% nesmie byť nižšia ako minimálna cena upravená za cukrovú repu s 20% obsahom sacharózy.

Pre oblasti, pre ktoré je stanovená intervenčná cena bieleho cukru, sa minimálne ceny za cukrovú repu A a cukrovú repu B zvýšia o sumu rovnajúcu sa rozdielu medzi odvodenou intervenčnou cenou pre príslušnú oblasť a intervenčnou cenou, pričom sa táto suma upraví koeficientom 1,30.

V roku 2004 a 2005 je základná cena cukrovej repy pri 16% cukornatosti 1 860 Sk/t podľa nariadenia (ES) č. 1260/2001 a č. 1261/2001.

### Vývoj cien výrobcov cukrovej repy v Sk

Development of Sugar Beet Producer Prices in SKK

Tabuľka č. 4

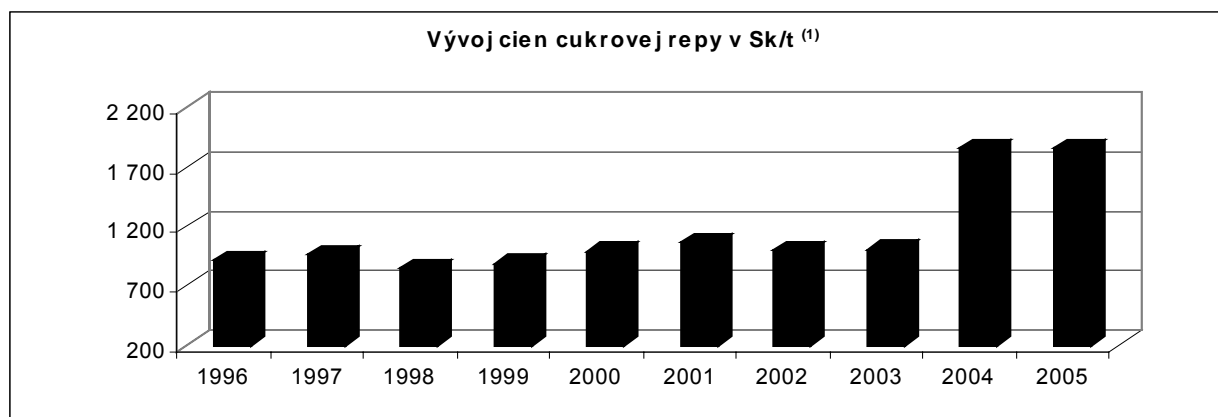
	1997	1998	1999	2000	2001	2002	2003	2004	Výhľad <sup>3</sup> 2005
Na 1 tonu <sup>1</sup>	962	850	890	992	1 069	997	1 009	1 860	1 860,0
Medziročný index vývoja <sup>2</sup>	104,9	88,4	104,7	111,5	107,8	93,3	101,2	184,3	100,0

\* údaj SCS<sup>4</sup>

Prameň: ŠÚ SR, SCS<sup>5</sup>

1 Per 1 ton; 2 Inter-annual index of development; 3 Outlook; 4 data of SSU; 5 Source: SO SR, SSU

Graf č. 2



1 Development of Sugar Beet Producer Prices in Sk per t

### Vývoj nákladov na výrobu cukrovej repy v Sk (vzorka podnikov)

Development of Sugar Beet Production Costs in SKK (Enterprices Sample)

Tabuľka č. 5

Ukazovateľ <sup>1</sup>	1997	1998	1999	2000	2001	2002	2003
VN na hektár <sup>2</sup>	37 412	40 596	37 665	41 026	42 453	48 620	47 562
VN na tonu <sup>3</sup>	1 008	1 004	842	1 161	966	996	1 268
Úroda v t/ha <sup>4</sup>	36,27	39,25	43,94	34,79	43,07	48,52	36,95
Počet podnikov <sup>5</sup>	48	40	36	35	36	34	35

Prameň: VÚEPP, Vlastné náklady a výsledky hospodárenia poľnohospodárskych podnikov v SR za rok 2003 v triedení podľa výrobných oblastí, Bratislava 2004<sup>6</sup>

1 Indicator; 2 Cost per hectare; 3 Cost per ton; 4 Yield in t/ha; 5 Number of enterprises; 6 Source: RIAFE, Own Costs and Economic Results of the Slovak Agricultural Enterprises in 2003 Classified by Production Area

## 2.3. Výroba melasy

### Vývoj výroby melasy v SR

Development of Molasses production in the SR

Tabuľka č. 6

Melasa v 50% polarizácii <sup>1</sup>	1998	1999	2000	2001	2002	2003	2004	Prognóza <sup>6</sup> 2005
Výroba (t) <sup>2</sup>	66 103	65 009	43 005	55 894	58 819	59 460	69 264	58 000
Medziročný index vývoja <sup>4</sup>	76,1	98,3	66,2	130,0	105,2	101,1	116,5	83,7

Prameň: SCS<sup>7</sup>

1 Molasses in 50% polarization; 2 Production; 3 Inter-annual difference; 4 Inter-annual index of development; 5 Outlook; 6 Prognosis; 7 Source: SSU

## 2.4. Produkcia cukru

V kampani 2004-05 vyrobili tri cukrovarnícke spoločnosti pôsobiace na Slovensku Eastern Sugar Slovensko, a. s. Dunajská Streda, Slovenské cukrovary Rimavská Sobota, a. s. a Považský cukor, a. s. Trenčianska Teplá vo svojich piatich závodoch celkom 233 004 t cukru. Produkcia cukru v SR prekročila kvótu stanovenú EÚ o 25 572 t. Tento prebytok predstavuje cukor C, ktorý je možné realizovať vývozom do tretích krajín bez podpory alebo preniesť do budúceho hospodárskeho roka ako kvótovaný cukor vo výške ohraničenej príslušným nariadením Komisie.

### Bilancia cukru v hospodárskych rokoch v tis. t

Balance of Sugar in Marketing Years in Th. Tons

Tabuľka č. 7

	1998-99	1999-00	2000-01	*2001-02	2002-03	2003-04	Výhľad <sup>11</sup> 2004-05
Počiatkové zásoby k 1.10./1.7. <sup>1</sup>	33,1	19,9	32,1	71,5	72,1	87,4	86,6
Výroba cukru <sup>2</sup>	166,4	179,0	128,8	176,2	183,7	165,3	233,0
Iné zdroje <sup>3</sup>	5,6	4,0	7,2	6,3	5,7	s 5,6	5,0
Dovoz spolu <sup>4</sup>	10,7	5,7	6,7	3,5	9,7	11,2	9,0
Zdroje spolu <sup>5</sup>	215,8	208,6	174,8	257,5	271,2	269,5	333,6
Dodávky pre obyv. a výrobu <sup>6</sup>	177,6	167,1	127,7	133,8	131,2	138,2	190,0
Ostatné dodávky <sup>7</sup>	1,8	6,0	7,8	6,5	14,7	23,1	3,0
Vývoz spolu <sup>8</sup>	16,5	3,4	3,9	45,1	37,9	21,6	60,0
Predaj spolu <sup>9</sup>	195,9	176,5	139,4	185,4	183,8	182,9	253,0
Konečné zásoby k 30.9./30.6. <sup>10</sup>	19,9	32,1	35,4	72,1	87,4	86,6	80,6

s skutočnosť<sup>12</sup>

\* od roku 2001 je hospodársky rok od 1.7. do 30.6.<sup>13</sup>

Prameň: MP SR, Colné riaditeľstvo SR, ŠÚ SR-marec 2005,<sup>14</sup>

1 Initial stock as to October, the 1<sup>st</sup>/to July, the 1<sup>st</sup>; 2 Production of sugar; 3 Other sources; 4 Import of total; 5 Sources of total; 6 Deliveries for inhabitants and production; 7 Other deliveries; 8 Export in total; 9 Purchase in total; 10 Ending stock as to 09/30; 11 Outlook; 12 Reality; 13 Since 2001 marketing year is from July, the 1<sup>st</sup> to June, the 30<sup>th</sup>; 14 Source: MA SR, Customd directorate of SR, SO SR- March 2005

Národná kvóta bieleho cukru SR je 207 432 t. Z tohto množstva predstavuje kvóta „A“ (určená pre domácu spotrebu) 189 760 t a kvóta „B“ (určená pre export) 17 672 t. Tieto kvóty

boli pridelené pre hospodársky rok 2004/05 podľa čl. 11 ods. 1 nariadenia (ES) č.1260/2001 z úrovne členského štátu uvedeným spoločnostiam vyrábajúcim cukor príslušnými rozhodnutiami ministra podľa § 3 ods. 2 písm. a) zákona č. 473/2003 Z. z. Pre hospodársky rok 2005/06 zostávajú tie ktoré boli pridelené v predchádzajúcom hospodárskom roku.

## 2.5. Spotreba cukru

Podľa ŠÚ SR v roku 2003 bola spotreba cukru vrátane výrobkov z cukru na obyvateľa za rok 27,0 kg a znížila sa oproti roku 2002 o 0,6 kg. V sortimente výrobkov obsahujúcich cukor sa znížila spotreba čokoládových cukrovínok o 0,8 kg a zmrzlín o 0,5 kg. Spotreba nečokoládových cukrovínok zostala na tej istej úrovni 1,9 kg.

### Vývoj spotreby cukru na obyvateľa v kg za rok

Development of the Capita Consumption of Sugar in Kg per Year

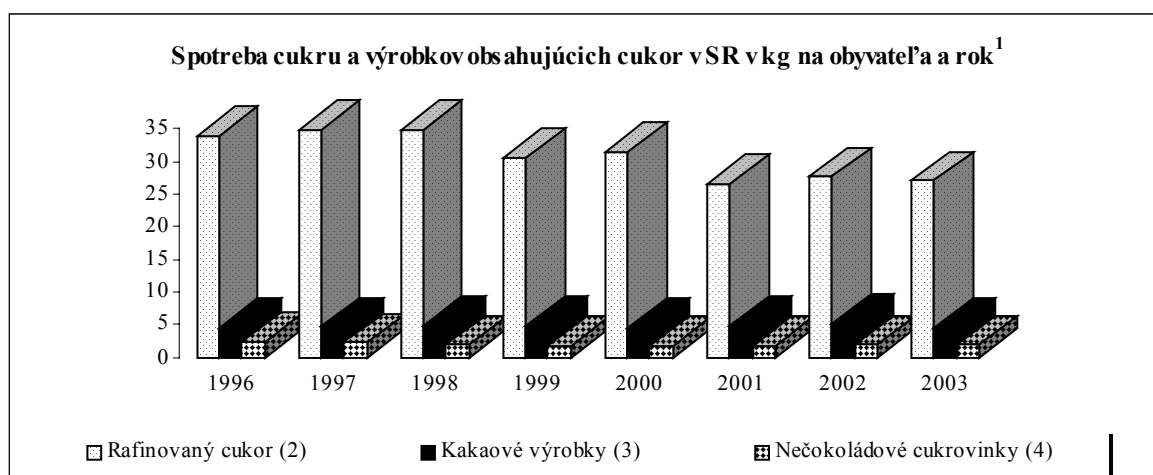
Tabuľka č. 8

	1998	1999	2000	2001	2002	2003
Rafinovaný cukor <sup>1</sup>	34,8	30,5	31,5	26,6	27,6	27,0
Kakaové bôby <sup>2</sup>	-	-	1,3	1,4	1,9	-
Kakaové výrobky <sup>3</sup>	4,8	4,7	4,5	4,7	5,2	4,4
-v tom čokoláda <sup>4</sup>	-	-	4,1	4,3	4,8	4,0
kakaový prášok <sup>5</sup>	-	-	0,4	0,4	0,4	0,4
Nečokoládové cukrovinky <sup>6</sup>	1,9	1,7	1,8	1,8	1,9	1,9
Cukrárske výrobky <sup>7</sup>	-	-	3,0	3,6	3,9	3,5
-z toho zmrzlina <sup>8</sup>	-	-	0,4	2,2	2,5	2,0
Včelí med <sup>9</sup>	-	-	0,4	0,4	0,4	0,4

Prameň: ŠÚ SR<sup>10</sup>

1 Refined sugar; 2 Cocoa beans; 3 Cocoa products; 4 of which chocolate; 5 Cocoa powder; 6 Non -chocolate products; 7 Pastry; 8 of which icecream; 9 Honey; 10 Source: SO SR

Graf č. 3



1 Sugar and Product of Sugar of the Capita Consumption i Kg per Year; 2 Sugar; 3 Cocoa product; 4 Non-chocolate sugar confectionary;

## 2.6. Výroba vybraných výrobkov obsahujúcich sladidlá

Podľa údajov ŠÚ SR bolo v hospodárskom roku 2003-2004 vyrobených 515 576 t výrobkov obsahujúcich sladidlá, ktorých obsah vo výrobkoch bol 81 421 t. Použité koeficienty boli dodané z Eurostat-u.

### Výroba vybraných výrobkov v hospodárskom roku 2003-2004

Production of the Selected Products Containing Sweeteners in the marketing year 2003-2004

Tabuľka č. 9

Prodslov <sup>1</sup>	Výrobky <sup>2</sup>	t	% sladidiel <sup>3</sup>	Prepočet na t v ekvivalente cukru <sup>4</sup>
1532101500	Nekonzentrovaná pomar. šťava (okrem mrazenej) <sup>5</sup>	8 159	49	3 998
1532102600	Nekonzentrovaná jablková šťava <sup>6</sup>	3 585	49	1 756
1532104000	Konzentrované ovocné a zeleninové šťavy (okrem rajčinovej) <sup>7</sup>	D	12	D
1533229000	Zavareniny a džemy <sup>8</sup>	5 340	35	1 869
1552100000	Zmrzlina <sup>10</sup>	5 731	20	1 146
1581120000	Sušienky a pečivo <sup>11</sup>	78 470	27	21 187
1582123000	Perník <sup>12</sup>	2 803	45	1 262
1582125300-500	Sladké sušienky <sup>13</sup>	21 657	27	5 847
1584215000	Čokoládové drobký <sup>14</sup>	D	60	D
1584217000	Čokoláda na natieranie <sup>15</sup>	3 208	35	1 223
1584219000	Potraviny obsahujúce kakaové maslo <sup>16</sup>	D	35	D
1584223300	Plnené čokoládové kusy <sup>17</sup>	8 852	35	3 098
1584223500	Čokoláda s prísadou ovocia a obilnín <sup>18</sup>	2 238	20	448
1584223900	Čokoláda neplnená <sup>19</sup>	D	27	D
1584224300	Čokolády s alkoholom <sup>20</sup>	261	10	26
1584225300	Plnené čokoládové cukrovinky <sup>21</sup>	4 567	35	1 598
1584225500	Neplnené čokoládové cukrovinky <sup>22</sup>	D	35	D
1584226000	Cukrovinky na báze cukru s kakaom <sup>23</sup>	D	60	D
1584227000	Nátierky s kakaom <sup>24</sup>	D	20	D
1584231000	Žuvačky <sup>25</sup>	D	60	D
1584233000	Biela čokoláda <sup>26</sup>	D	45	D
1284236300	Výrobky s cukrovou polevou <sup>27</sup>	D	60	D
1584236500	Cukrovinky z gumy <sup>28</sup>	783	60	470
1584237300	Tvrde cukríky <sup>29</sup>	499	60	299
1584237500	Karamely <sup>30</sup>	D	60	D
1584238300	Lisované tablety z cukrovíniiek <sup>31</sup>	D	60	D
1584239000	Cukrovinky na báze cukru, i.n. <sup>32</sup>	704	60	422
1598123000	Vody s prídavkom cukru <sup>33</sup>	338 861	10	33 886
1598125000	Nealkoholické nápoje bez mliečného tuku <sup>34</sup>	29 859	10	2 985
	<i>Spolu</i> <sup>35</sup>	<i>515 577</i>	-	<i>81 520</i>

D: dôverný údaj<sup>36</sup> Prameň: ŠÚ SR<sup>37</sup>

1 Code; 2 Products; 3 % of sweetener; 4 Calculation per ton of sugar; 5 Non-concentrated orange juice (excl. frozen); 6 Non-concentrated apple juice; 7 Concentrated fruit and vegetable juice; 8 Marmelades, jams; 9 Thickish milk 10 Ice-cream; 11 Biscuits; 12 Ginger bread; 13 Durable biscuits-sweet; 14 Chocolate giblets; 15 Chocolate for painting; 16 Foodstuff with cocoa butter; 17 Filled chocolate pieces; 18 Chocolate with fruit and cereal; 19 Not filled chocolate; 20 Chocolate with alcohol; 21 Filled chocolate confectionery; 22 Not filled chocolate confectionery; 23 Confectionery on base of sugar with cocoa; 24 Spread with coca; 25 Chewing gum; 26 White chocolate; 27 Products with sugar glaze; 28 Gum confectionery; 29 Hard sweets; 30 Caramel sweets; 31 Confectioner compression pellet; 32 Confectionery on base of sugar i. n.; 33 Lemonades; 34 Non alcoholic beverages; 35 Total; 36 Secret data; 37 Source: SA SR

Z celkového objemu výrobkov najväčšiu časť tvorili vody s prídavkom cukru a sladidiel (65,7%), sušienky a pečivo (15,2%) a nealkoholické nápoje bez mliečného tuku (5,8%).

## 2.7. Vývoj cien cukru

### Vývoj spotrebiteľských cien cukru Sk/1 kg

Development of the Consumer Prices of Sugar in SKK per kg

Tabuľka č. 10

Mesiac <sup>1</sup> Rok <sup>2</sup>	I.	II.	III.	IV.	V.	VI.	VII.	VIII.	IX.	X.	XI.	XII.
1997	22,36	21,92	21,56	21,06	20,11	19,67	19,53	19,58	19,59	19,30	18,71	18,07
1998	16,52	16,56	16,24	17,94	21,01	21,36	21,37	20,94	20,59	20,23	20,13	20,09
1999	20,14	20,25	20,30	20,32	20,15	19,83	20,49	20,89	21,28	21,46	21,49	21,40
2000	21,40	21,18	21,02	20,77	20,50	20,19	20,12	20,07	20,49	21,56	22,59	23,46
2001	24,70	26,79	27,08	27,14	27,03	27,02	26,67	26,54	26,49	26,56	26,69	26,57
2002	26,69	26,69	26,59	26,60	26,57	26,59	26,56	26,57	26,70	26,68	26,92	27,09
2003	28,78	28,97	28,92	28,85	29,15	29,20	29,13	29,26	29,39	29,61	29,71	29,81
2004	31,25	32,04	31,40	30,89	32,28	32,60	33,51	34,50	35,75	35,55	35,71	35,60
2005	35,62											

Prameň: ŠÚ SR<sup>3</sup>

1 Month; 2 Year; 3 Source: SO SR

Spotrebiteľská cena cukru v roku 2004 sa zvýšila nadväzne na intervenčnú cenu cukru, ktorá má hodnotu 63,19 € za 100 kg. Od januára mala rastúci trend, ktorý bol prerušený v mesiaci marec a apríl, kedy cena cukru klesla. Bolo to z dôvodu vyskladnenia zásob cukru a potreby jeho predaja pred vstupom do EÚ. Najvyššiu hodnotu dosiahla v septembri, čo predstavovalo nárast oproti najvyššej cene v decembri 2003 o 19,9%. V januári 2005 zaznamenala zvýšenie oproti rovnakému mesiacu 2004 o 14,0%.

V hospodárskych rokoch 2001/2002 až 2005/2006 pre biely cukor:

- je stanovená intervenčná cena bieleho cukru 63,19 €/100 kg a surového cukru 52,37 €/100 kg,
- odvodená intervenčná cena sa stanoví každý rok pre každú z deficitných oblastí.

## 2.8. Zahraničný obchod SR s cukrovou repou, cukrom a izoglukózou

V zahraničnom obchode Slovenskej republiky s cukrom má SR v hospodárskom roku 2003-04 tradične vyšší dovoz ako vývoz o 386 486 tis Sk. Doviezlo sa 81 770 t cukru v hodnote 777 527 tis. Sk. Tento objem zahŕňa 69 051 t cukru určeného pre zušľacht'ovací styk. Vývoz cukru sa realizoval v objeme 29 600 t v hodnote 391 041 tis. Sk. Priemerná cena za kilogram dovezeného cukru bola 9,51 Sk a priemerná vývozná cena za kg cukru bola 13,21 Sk.

Najviac cukru, 46,1% z celkového objemu sa tradične doviezlo z Nemecka v priemernej cene 8 40 Sk/kg. Nasleduje Poľsko s 29,1% s priemernou cenou 8,45 Sk/kg a Česká republika s 17,7% s cenou 11,66 Sk/kg.

Vývoz cukru zo Slovenska v najväčšom množstve smeroval do Poľska, a to 26,4% z celkového vývozu v priemernej cene 8,37 Sk/kg. Druhým najväčším odberateľom cukru bolo Taliansko s 24,1% (26,71 Sk/kg) a tretím Bosna a Hercegovina s 17,8% (7,63 Sk/kg).

V zahraničnom obchode s izoglukózou má SR kladné saldo. Dovoz sa nerealizoval a vývoz smeroval hlavne do Českej republiky (64,3%). SR doviezla 1 347 t melasy, 97,4% sa doviezlo z Maďarska. Tejto komodity sa vyviezlo sa 59 646 t, pričom 85,2% objemu smerovalo do Maďarska.

### Bilancia zahraničného obchodu SR so sladidlami a melasou v hospodárskom roku 2003-04

Slovak Foreign Trade Balance with Sweetening and Molasses in the marketing year 2003-04

Tabuľka č. 11

Kód CS <sup>1</sup>	Komodita <sup>2</sup>	Dovoz spolu <sup>3</sup> t	Vývoz spolu <sup>4</sup> t	Rozdiel <sup>10</sup> t	Dovoz spolu <sup>3</sup> tis. SK	Vývoz spolu <sup>4</sup> tis. Sk	Saldo <sup>5</sup> tis. Sk
1212 91	Cukrová repa <sup>6</sup>	0,025	32	31,885	1,5	163	161,5
1701	Cukor <sup>7</sup>	81 770	29 600	-52 170	777 527	391 041	-386 486
1702	Ostatné cukry <sup>11</sup>	7 330	50 945	43 615	130 645	592 012	461 367
1702-4010,6010	Izoglukóza <sup>8</sup>	0	5 820	5 820	0	80 362	80 362
1703	Melasa <sup>9</sup>	1 347	59 646	58 299	5 280	132 655	127 375

Poznámka: 1702 zahŕňa aj izoglukózu<sup>12</sup>

Prameň: Colné riaditeľstvo SR, ŠÚ SR k 10.3.2005<sup>13</sup>

1 Customs tariff book item; 2 Description; 3 Import total; 4 Export total; 5 Balance; 6 Sugar beet; 7 Sugar; 8 Izo-glucose; 9 Molasses; 10 Difference; 11 Other sugars 12 Note: 1702 incl. iso-glucose ;13 Source: Customs directorate of SR, SO SR to the 10<sup>th</sup> March 2005

V zahraničnom obchode s ostatnými cukrami vývoz prevýšil dovoz takmer sedemnásobne. Viac ako polovica (61,0%) sa vyviezla do Českej republiky.

### Bilancia zahraničného obchodu SR so sladidlami a melasou v hospodárskom roku 2003-04 s EÚ-15

Slovak Foreign Trade Balance with Sweetening and Molasses in the marketing year 2003-04 with EU-15

Tabuľka č. 12

Kód CS <sup>1</sup>	Komodita <sup>2</sup>	Prijatie <sup>3</sup> t	Odoslanie <sup>4</sup> t	Rozdiel <sup>10</sup> t	Prijatie <sup>3</sup> tis. SK	Odoslanie <sup>4</sup> tis. Sk	Saldo <sup>5</sup> tis. Sk
1212 91	Cukrová repa <sup>6</sup>	0	0	0	0	0	0
1701	Cukor <sup>7</sup>	37 754	7 577	-30 177	319 594	201 196	-118 398
1702	Ostatné cukry <sup>11</sup>	1 493	10 254	8 761	36 453	85 428	48 975
1702-4010,6010	Izoglukóza <sup>8</sup>	0	672	672	0	12 653	12 653
1703	Melasa <sup>9</sup>	0	8 153	8 153	0	19 310	19 310

Poznámka: 1702 zahŕňa aj izoglukózu<sup>12</sup>

Prameň: Colné riaditeľstvo SR, ŠÚ SR k 10.3.2005<sup>13</sup>

1 Customs tariff book item; 2 Description; 3 Receipt; 4 Consignment; 5 Balance; 6 Sugar beet; 7 Sugar; 8 Izo-glucose; 9 Molasses; 10 Difference; 11 Other sugars; 12 Note: 1702 incl. iso-glucose ; 13 Source: Customs directorate of SR, SO SR to the 10<sup>th</sup> march 2005

Prijatie cukru z EÚ-15 v hospodárskom roku 2003-04 tvorilo 46,2% z celkového dovozu cukru, z toho 99,8% sa doviezlo z Nemecka. Odoslanie do krajín EÚ-15 predstavovalo 25,6% z celkového vývozu. Takmer celý objem smeroval do Talianska (94,2%), zostatok do Rakúska.

Prijatie ostatných cukrov z krajín EÚ-15 tvorí 20,4% z celkového dovozu. Z objemu prijatého cukru sa 72,0% doviezlo z Francúzska. Odoslanie tejto komodity do krajín EÚ predstavuje 20,1% z celkového vývozu. Značná časť (83,8%) smerovala do Rakúska.

V zahraničnom obchode s izoglukózou a melasou sa realizovalo len odoslanie. Objem odoslanej izoglukózy predstavoval 11,6% z celkového objemu a v prevažnej miere (78,4%) sa odoslal do Rakúska. Melasa mala na celkovom odoslaní 13,7% podiel a ten sa odoslal do Rakúska.

### Bilancia zahraničného obchodu SR so sladidlami a melasou od 1.7.2004 do 31.12.2004

Slovak Foreign Trade Balance with Sweetening and Molasses from 1<sup>st</sup> July 2004 to 31<sup>st</sup> December 2004

Tabuľka č. 13

Kód CS <sup>1</sup>	Komodita <sup>2</sup>	Dovoz celkom <sup>3</sup> t	Vývoz celkom <sup>4</sup> t	Rozdiel <sup>10</sup> t	Dovoz celkom <sup>3</sup> tis. SK	Vývoz celkom <sup>4</sup> tis. Sk	Saldo <sup>5</sup> tis. Sk
1212 91	Cukrová repa <sup>6</sup>	0	0	0	0	0	0
1701	Cukor <sup>7</sup>	4 345	50 671	46 326	318 304	1 403 879	1 085 575
1702	Ostatné cukry <sup>11</sup>	6 007	38 804	32 797	91 373	607 071	515 698
17024010	Izoglukóza <sup>8</sup>	25	18 174	18 149	286	272 361	272 075
1703	Melasa <sup>9</sup>	0	59 163	59 163	0	153 840	153 840

Poznámka: 1702 zahŕňa aj izoglukózu<sup>12</sup>

Prameň: Colné riaditeľstvo SR, ŠÚ SR k 10.3.2005<sup>13</sup>

1 Customs tariff book item; 2 Description; 3 Import total; 4 Export total; 5 Balance; 6 Sugar beet; 7 Sugar; 8 Izo-glucose; 9 Molasses; 10 Difference; 11 Other sugars 12 Note: 1702 incl. iso-glucose; 13 Source: Customs directorate of SR, SO SR to the 10<sup>th</sup> March 2005

Vývoz cukru za prvý polrok hospodárskeho roka 2004-05 prevýšil vývoz za celý hospodársky rok 2003-04 o 71,2%, dovoz tvoril 5,3%. Najviac cukru sa vyviezlo do Českej republiky (32,7%), Rakúska (23,4%) a Talianska (22,7%). Dovoz z Českej republiky tvoril z celkového dovozu cukru 96,4%.

Kladné saldo dosiahla SR v tomto období aj v zahraničnom obchode s ostatnými cukrami, melasou a izoglukózou.

### Bilancia zahraničného obchodu SR so sladidlami a melasou od 1.7.2004 do 31.12.2004 s EÚ-25

Slovak Foreign Trade Balance with Sweetening and Molasses from 1<sup>st</sup> July 2004 to 31<sup>st</sup> December 2004 with EU-25

Tabuľka č. 14

Kód CS <sup>1</sup>	Komodita <sup>2</sup>	Prijatie <sup>3</sup> t	Odoslanie <sup>4</sup> t	Rozdiel <sup>10</sup> t	Prijatie <sup>3</sup> tis. SK	Odoslanie <sup>4</sup> tis. Sk	Saldo <sup>5</sup> tis. Sk
1212 91	Cukrová repa <sup>6</sup>	0	0	0	0	0	0
1701	Cukor <sup>7</sup>	4 345	47 878	43 533	318 304	1 333 074	1 014 770
1702	Ostatné cukry <sup>11</sup>	4 425	37 938	33 513	89 763	589 070	499 307
1702-4010,6010	Izoglukóza <sup>8</sup>	25	18 078	18 053	286	263 345	263 059
1703	Melasa <sup>9</sup>	0	59 163	59 163	0	153 840	153 840

Poznámka: 1702 zahŕňa aj izoglukózu<sup>12</sup>

Prameň: Colné riaditeľstvo SR ŠÚ SR k 10 3 2005<sup>13</sup>

1 Customs tariff book item; 2 Description; 3 Receipt; 4 Consignment; 5 Balance; 6 Sugar beet; 7 Sugar; 8 Izo-glucose; 9 Molasses; 10 Difference; 11 Other sugars 12 Note: 1702 incl. iso-glucose ;13 Source: Customs directorate of SR, SO SR to the 10<sup>th</sup> March 2005

Zahraničný obchod s krajinami EÚ za prvý polrok hospodárskeho roka 2004-05 bol takmer totožný s celkovým zahraničným obchodom. Odoslanie cukru do krajín EÚ tvorí 98,7% z celového vývozu, odoslanie ostatných cukrov 98,8% a melasy 100%.

Podrobný zahraničný obchod s cukrovou repou a cukrami je uvedený v Prílohe č. 1.

## 2.9. Zahraničný obchod Slovenska s vybranými výrobkami obsahujúcimi sladidlá

V zahraničnom obchode s výrobkami obsahujúcimi sladidlá v hospodárskom roku 2003-04 dovoz sladidiel vo výrobkoch prevýšil ich vývoz o 3 649 t. Kladné saldo sa dosiahlo pri čokoláde a zelenine a ovocí konzervovaných cukrom.

Najväčší podiel na dovoze mali vody, a to 35,3%, čokoláda 12,2% a nešpecifikované výrobky z obilia 10,6%. Na vývoze sa 44,1% podieľali vody, 31,8% čokoláda a 10,7% nešpecifikované výrobky z obilia

### Zahraničný obchod SR s výrobkami obsahujúcimi sladidlá v hospodárskom roku 2003-04 Slovak Foreign Trade with Products Containing Sweetener in the marketing year 2003-04

Tabuľka č. 15

Kód CS <sup>1</sup>	Výrobok <sup>2</sup>	Dovoz spolu <sup>3</sup>		Prepočet na t v ekvivalente cukru <sup>6</sup>	Vývoz spolu <sup>4</sup>		Prepočet na t v ekvivalente cukru <sup>6</sup>
		t	tis. Sk <sup>5</sup>		t	tis. Sk <sup>5</sup>	
0402	Mlieko a smotana <sup>7</sup>	1 236	87 443	513	1 662	44 649	714
0403	Jogurt <sup>8</sup>	9 724	313 624	1 5/81	0	0	0
0404	Srvátka <sup>9</sup>	1 440	4 664	390	0	0	0
0811	Ovocie s cukrom <sup>10</sup>	24	569	5	0	0	0
1704	Cukrovinky bez kaka <sup>11</sup>	9 330	726 372	5 556	2 688	277 047	1 581
1806	Čokoláda <sup>12</sup>	21 576	1 939 314	6 012	47 109	2 288 375	18 899
1901	Sladový výťažok <sup>13</sup>	13 874	738	4 685	5 525	291 227	1 166
1904	Potraviny z obilia <sup>14</sup>	3 536	246	354	680	70 916	68
1905	Pekárske výrobky <sup>15</sup>	7 571	569 850	3 621	4 206	262 975	2 219
2006	Zelenina a ovocie konzervované cukrom <sup>16</sup>	95	10 255	54	523	18 082	174
2007	Džemy, lekváre <sup>17</sup>	2 627	106 946	1 294	0	0	0
2008	Ovocie konzervované cukrom <sup>18</sup>	9 811	313 008	979	3 539	93 886	354
2009	Ovocné a zeleninové šťavy <sup>19</sup>	10 088	237 490	3 162	448	9 850	120
2105	Zmrzlina <sup>20</sup>	3 880	209 393	895	456	41 833	101
2106	Nešpecifikované potraviny z obilia <sup>21</sup>	18 855	844 541	3 248	15 822	762	1 982
2202	Vody <sup>22</sup>	62 674	870 476	6 267	65 319	821 057	6 532
2205	Vermút a ochutené vína <sup>23</sup>	1 046	46 355	523	0	0	0
	<i>Spolu<sup>24</sup></i>	<i>177 387</i>	<i>6 281 284</i>	<i>37 559</i>	<i>147 977</i>	<i>4 220 659</i>	<i>33 910</i>

Prameň: Colné riaditeľstvo SR, ŠÚ SR k 10.3.2005<sup>6</sup>

1 Code; 2 Product; 3 Import total; 4 Export total; 5 th. SKK; 6 Calculation per tons in sugar equivalent sugar; 7 Milk and cream; 8 Yoghurt; 9 Whey; 10 Fruit with sugar; 11 Confectionery without cocoa; 12 Chocolate; 13 Malt extract; 14 Cereals food-stuff; 15 Bakery product; 16 Vegetable and fruit preserved by sugar; 17 Jams; 18 Preserved bottled fruit; 19 Fruit and vegetables juices; 20 Ice-cream; 21 Non-specific cereals food-stuff; 22 Syrups; 23 Vermut and flavoured wines; 24 Total; 25 Data of MA SR; 26 Source: Customs directorate SR, SO SR to the 10<sup>th</sup> March 2005

## Zahraničný obchod SR s výrobkami obsahujúcimi sladidlá v hospodárskom roku 2003-04 s EÚ-15

Slovak Foreign Trade with Products Containing Sweetener from in the marketing year with EU-15

Tabuľka č. 16

Kód CS <sup>1</sup>	Výrobok <sup>2</sup>	Prijatie <sup>3</sup>		Prepočet na t v ekvivalente cukru <sup>6</sup>	Odoslanie <sup>4</sup>		Prepočet na t v ekvivalente cukru <sup>6</sup>
		t	tis. Sk <sup>5</sup>		t	tis. Sk <sup>5</sup>	
0402	Mlieko a smotana <sup>7</sup>	22	526 720	9	0,1	2	0,05
0403	Jogurt <sup>8</sup>	2 897	82 605	628	0,3	10	0,03
0404	Srvátka <sup>9</sup>	41	2 388	12	0	0	0
0811	Ovocie s cukrom <sup>10</sup>	0	0	0	0	0	0
1704	Cukrovinky bez kaka <sup>11</sup>	1 973	271 581	1 156	348	59 488	203
1806	Čokoláda <sup>12</sup>	5 004	597 801	1401	5 193	562 953	1 371
1901	Sladový výťažok <sup>13</sup>	9 004	448 600	3 033	184	18 614	61
1904	Potraviny z obilia <sup>14</sup>	612	37 879	61	0,60	80	0,06
1905	Pekárske výrobky <sup>15</sup>	1 225	167 589	576	701	47 853	490
2006	Zelenina a ovocie konzervované cukrom <sup>16</sup>	31	6 970	18	0	0	0
2007	Džemy, lekváre <sup>17</sup>	97	8 285	42	0	0	0
2008	Ovocie konzervované cukrom <sup>18</sup>	1 406	72 721	139	0	0	0
2009	Ovocné a zeleninové šťavy <sup>19</sup>	2 291	53 171	735	0,8	28	0,10
2105	Zmrzlina <sup>20</sup>	190	11 793	45	0	0	0
2106	Nešpecifikované potraviny z obilia <sup>21</sup>	3 889	346 708	1 118	414	14 615	60
2202	Vody <sup>22</sup>	11 047	247 642	1 105	18 849	300 041	1 885
2205	Vermút a ochutené vína <sup>23</sup>	895	40 555	448	0	0	0
	<i>Spolu</i> <sup>24</sup>	<i>40 624</i>	<i>2 923 008</i>	<i>10 526</i>	<i>25 691</i>	<i>1 003 684</i>	<i>4 070</i>

Prameň: Colné riaditeľstvo SR, ŠÚ SR k 10.3.2005<sup>26</sup>

1 Code; 2 Product; 3 Receipt; 4 Consignment; 5 th. SKK; 6 Calculation per tons in sugar equivalent sugar; 7 Milk and cream; 8 Yoghurt; 9 Whey; 10 Fruit with sugar 11 Confectionery without cocoa; 12 Chocolate; 13 Malt extract; 14 Cereals food-stuff; 15 Bakery product; 16 Vegetable and fruit preserved by sugar; 17 Jams; 18 Preserved bottled fruit; 19 Fruit and vegetables juices; 20 Ice-cream; 21 Non-specific cereals food-stuff; 22 Syrups; 23 Vermut and flavoured wines; 24 Total; 25 Data of MA SR; 26 Source: Customs directorate SR, SO SR to the 10<sup>th</sup> March 2005

V zahraničnom obchode s výrobkami obsahujúcimi sladidlá s krajinami EÚ-15 Slovensko v hospodárskom roku 2003-04 doviezlo 40 624 t, čo je 22,9% z celkového dovozu. Vývoz do EÚ-15 tvorí 17,4% z celkového vývozu.

Najväčší podiel na dovoze z krajín EÚ mali vody (27,2%) sladový výťažok (22,2%), čokoláda (12,3%) a nešpecifikované potraviny z obilia (9,6%). Najväčší podiel na vývoze mali vody (73,4%) a čokoláda (20,2%).

V prvom polroku hospodárskeho roka 2004-05 sa na Slovensko doviezlo 256 234 t výrobkov s obsahom sladidiel v množstve 41 837 t za 9 022 mil. Sk. Z krajín EÚ-25 bolo dovezených 128 176 t výrobkov s obsahom 20 788 t sladidiel v hodnote 4 705 mil. Sk.

V tomto období sa vyviezlo 40 287 t výrobkov s obsahom sladidiel 9 783 v hodnote 3 356 mil. Sk. Z krajín EÚ-25 sme priviezli 31 947 t výrobkov s obsahom 7 521 t sladidiel v cene 2 915 mil. Sk.

Použitie koeficienty na prepočet objemu výrobkov na objem cukru sú z Eurostat-u.

### 3. Situácia na trhu v EÚ

Z 10 nových členských štátov sa cukrová repa nepestuje v Estónsku, na Cypre a Malte. Plocha, na ktorých sa v siedmich nových štátoch pestuje cukrová repa má rozlohu okolo 500 tis. ha, pričom cca 300 tis. ha je v Poľsku.

V roku 2004-2005 sa očakáva zníženie plochy členov bývalej EÚ-15 na 1 662 tis. ha a zberová plocha vrátane nových členov EÚ-25 sa odhaduje na 2 178 tis. ha. Celková produkcia cukru sa v roku 2004-2005 odhaduje na 19 459 tis. t. Toto množstvo je porovnateľné s produkciou cukru Severnej a Strednej Ameriky, ale nižšie ako produkcia Brazílie.

#### Bilancia cukrovej repy v tis. ton

Sugar Beet Balance in th Tonns

Tabuľka č. 17

Ukazovateľ <sup>1</sup>	1998	1999	2000	2001	2002
Produkcia <sup>2</sup>	115 090	123 198	114 390	103 531	118 061
Zmena zásob <sup>3</sup>	-1	-578	805	-350	-305
Dovoz <sup>4</sup>	133	74	72	88	99
<b>Celková ponuka<sup>5</sup></b>	<b>115 222</b>	<b>122 694</b>	<b>115 267</b>	<b>103 269</b>	<b>117 855</b>
Domáca spotreba <sup>6</sup>	115 201	122 672	115 240	103 246	117 824
- potravinárska <sup>7</sup>	111 339	118 830	111 816	100 940	115 395
- krmna <sup>8</sup>	582	366	84	228	240
Vývoz <sup>9</sup>	21	22	26	22	30
Ostatné použitie <sup>10</sup>	3 085	3 229	3 126	1 855	1 957
Straty <sup>11</sup>	195	247	215	223	233
<b>Celkové použitie<sup>12</sup></b>	<b>115 222</b>	<b>122 694</b>	<b>115 267</b>	<b>103 269</b>	<b>117 855</b>

Prameň: FAOSTAT

1 Indicator; 2 Production; 3 Stock change; 4 Import; 5 Total supply; Domestic supply; 7 Food manufacture; 8 Feed; 9 Export; 10 Other uses; 11 uses; 12 Total uses; 13 Source FAOSTAT

## Ukazovatele pestovania cukrovej repy v EÚ-25

Sugar Beet Growing Indicators in EU-25

Tabuľka č. 18

	Zberová plocha <sup>1</sup>				Hektárová úroda <sup>2</sup>				Produkcia <sup>3</sup>			
	tis. ha				t/ha				tis.t			
	2001	2002	2003	2004	2001	2002	2003	2004	2001	2002	2003	2004
Belgicko-Luxem. <sup>4</sup>	95,60	96,50	91,18	89,65	58,7	67,7	70,7	66,0	5 614,0	6 537,1	6 449,7	5 914,2
Česká republika <sup>5</sup>	77,71	77,50	77,33	71,10	45,4	49,5	45,2	46,5	3 529,0	3 832,5	3 496,1	3 367,4
Dánsko <sup>6</sup>	56,32	58,00	49,60	50,00	55,9	58,4	57,6	57,1	3 148,8	3 385,0	2 857,3	2 857,3
Fínsko <sup>7</sup>	31,10	30,60	28,80	30,00	35,5	34,8	31,0	33,4	1 105,2	1 066,3	892,3	1 002,0
Francúzsko <sup>8</sup>	429,00	438,00	400,43	384,00	62,6	76,4	73,3	76,6	26 841,0	33 463,7	29 358,3	29 419,0
Grécko <sup>9</sup>	44,16	43,41	39,00	33,00	65,5	62,5	56,4	69,7	2 890,3	2 712,6	2 200,0	2 300,0
Holandsko <sup>10</sup>	109,10	108,90	102,80	103,00	54,5	57,4	60,4	60,2	5 947,4	6 250,2	6 209,8	6 200,0
Írsko <sup>11</sup>	31,10	31,30	31,50	31,00	48,2	41,9	47,8	48,4	1 498,0	1 313,0	1 505,0	1 500,0
Litva <sup>12</sup>	26,50	27,00	27,00	25,00	34,8	39,1	37,0	38,6	880,4	1 052,4	977,4	940,0
Lotyšsko <sup>13</sup>	14,10	15,90	14,40	14,00	33,2	39,0	36,2	37,6	491,2	622,3	532,4	540,0
Maďarsko <sup>14</sup>	65,69	55,36	53,00	62,00	44,2	41,1	34,2	42,7	2 903,0	2 273,8	1 812,0	2 650,0
Nemecko <sup>15</sup>	447,70	459,40	444,90	450,00	55,2	58,3	53,4	56,6	24 729,9	26 794,3	23 756,1	25 486,7
Polsko <sup>16</sup>	317,45	303,00	286,30	292,00	35,8	44,3	41,0	39,3	11 363,9	13 433,9	11 739,5	11 471,8
Portugalsko <sup>17</sup>	5,37	9,04	7,49	8,00	52,3	71,2	64,6	68,8	280,8	643,8	484,1	550,0
Rakúsko <sup>18</sup>	45,14	44,72	43,22	45,00	61,4	68,0	59,8	67,7	2 773,5	3 043,4	2 585,4	3 045,0
Slovensko <sup>19</sup>	31,50	30,86	32,00	35,50	40,8	43,6	36,6	45,0	1 286,1	1 346,2	1 171,7	1 598,8
Slovinsko <sup>20</sup>	4,70	4,45	5,41	6,40	39,5	52,2	27,9	40,0	185,7	232,2	151,1	256,0
Španielsko <sup>21</sup>	106,94	114,70	100,20	101,10	63,2	70,1	64,7	66,5	6 755,1	8 040,3	6 483,9	6 726,4
Švédsko <sup>22</sup>	54,83	54,82	50,10	47,67	48,5	48,6	49,6	52,1	2 659,4	2 664,3	2 484,4	2 484,4
Taliansko <sup>23</sup>	222,60	245,66	252,00	217,00	49,9	51,8	38,6	46,1	11 107,0	12 726,0	9 726,0	10 000,0
Veľká Británia <sup>24</sup>	177,00	169,00	167,00	154,00	47,1	56,6	55,7	49,4	9 335,0	9 557,0	9 296,0	7 600,0

Prameň: FAO<sup>25</sup>

1 Harvested area; 2 Yield; 3 Production; 4 Belgium-Lux.; 5 Czech republic; 6 Denmark; 7 Finland; 8 France; 9 Greece; 10 Netherlands; 11 Ireland; 12 Lithuania; 12 Latvia; 13 Hungary; 14 Germany; 15 Poland; 16 Portugal; 17 Austria; 18 Slovakia; 19 Slovenia; 20 Spain; 21 Sweden; 22 United Kingdom; 23 Source: FAO

Priemerná spotreba cukru (v hodnote surového cukru) na jedného obyvateľa v prístupujúcich krajinách (EU-10) je približne o 10% vyššia ako priemer bývalej EÚ-15.

### Spotreba cukru v kg na obyvateľa (v hodnote surového cukru)

Sugar Consumption in kg per Capita (row sugar value)

Tabuľka č. 19

Štát <sup>1</sup>	1998	1999	2000	2001	2002	2003	2004
Rakúsko <sup>2</sup>	41,03	42,64	40,32	39,79	39,80	39,55	39,79
Belgicko-Luxembursko <sup>3</sup>	53,14	54,00	55,77	55,26	56,47	56,41	56,39
Dánsko <sup>4</sup>	50,98	50,76	49,47	49,36	49,39	48,97	48,95
Fínsko <sup>5</sup>	38,86	40,51	41,46	42,36	43,09	43,13	43,08
Francúzsko <sup>6</sup>	40,16	41,06	39,09	39,30	40,22	43,59	40,38
Nemecko <sup>7</sup>	37,52	38,76	38,16	39,19	40,05	39,64	40,00
Grécko <sup>8</sup>	31,50	31,02	31,14	30,42	29,59	29,90	30,03
Írsko <sup>9</sup>	41,30	38,51	40,86	41,64	41,99	42,26	42,06
Taliansko <sup>10</sup>	31,27	31,15	31,17	31,19	31,11	30,86	31,34
Holandsko <sup>11</sup>	45,38	44,55	44,58	44,66	44,85	44,65	44,38
Portugalsko <sup>12</sup>	26,28	28,16	27,88	28,10	28,41	28,73	27,83
Španielsko <sup>13</sup>	33,85	33,49	33,69	33,65	33,66	33,73	33,81
Švédsko <sup>14</sup>	42,24	42,26	42,59	42,81	43,37	44,51	44,43
Veľká Británia <sup>15</sup>	39,74	40,23	40,02	41,52	41,22	41,11	41,13
<b>EÚ-15 priemer<sup>22</sup></b>	<b>37,48</b>	<b>37,96</b>	<b>37,45</b>	<b>37,90</b>	<b>38,15</b>	<b>38,38</b>	<b>38,09</b>
Česká republika <sup>16</sup>	46,43	47,12	46,86	47,87	48,79	49,78	49,70
Maďarsko <sup>17</sup>	40,43	39,94	40,77	40,79	41,02	41,37	41,47
Poľsko <sup>18</sup>	44,97	44,58	44,31	44,74	44,79	44,79	44,78
Slovensko <sup>19</sup>	40,85	40,68	40,81	40,94	41,44	44,06	41,61
Ostatné krajiny <sup>20</sup>	35,03	34,90	35,72	37,07	38,36	39,81	40,81
<b>EU-10 priemer<sup>22</sup></b>	<b>41,54</b>	<b>41,44</b>	<b>41,69</b>	<b>42,28</b>	<b>42,88</b>	<b>43,96</b>	<b>43,67</b>
<b>EÚ-25 priemer<sup>22</sup></b>	<b>38,55</b>	<b>38,88</b>	<b>38,57</b>	<b>39,06</b>	<b>39,40</b>	<b>39,85</b>	<b>39,56</b>

Prameň: Situační a výhledová zpráva „Cukrovka-cukr“, december 2004, MZe, F.O.Licht<sup>23</sup>

1 State; 2 Austria; 3 Belgium-Luxemburg; 4 Denmark; 5 Finland; 6 France; 7 Germany; 8 Greece; 9 Spain; 10 Italy; 11 Netherland; 12 Portugal cont.; 13 Spain; 14 Sweden; 15 Great Britain; 16 Czech republic; 17 Hungary; 18 Poland; 19 Slovakia; 20 Slovenia; 21 Other countries; 22 Average; 23 Source Situation and Outlook Report :Sugar, Sugar beet“, December 2004, MA CR, F.O.Licht

### Bilancia cukru v roku 2003-2004

Balance of Sugar in the 2003-2004

Tabuľka č. 20

Celková ponuka <sup>1</sup>	mil. t	Celkové použitie <sup>2</sup>	mil. t
Produkcija repného cukru (kvóta A+B) <sup>3</sup>	13,7	Celková spotreba <sup>8</sup>	12,9
Dovoz surového trstinového cukru k rafinácii (preferenčné kvóty) <sup>4</sup>	1,7	Vývoz cukru vo výrobkoch <sup>9</sup>	0,8
C cukor (produkcia nad kvótu z minulého roka) <sup>5</sup>	3,8	Reexport (rafinovaný trstinový cukor) <sup>10</sup>	1,6
Dovoz bieleho cukru <sup>6</sup>	0,5	Subvencovaný vývoz <sup>11</sup>	1,2
Cukor vo výrobkoch <sup>7</sup>	0,6	C cukor (nesubvencovaný vývoz+ prevod do ďalšieho roka) <sup>12</sup>	3,8
<i>Spolu</i> <sup>13</sup>	<i>20,3</i>	<i>Spolu</i> <sup>13</sup>	<i>20,3</i>

Prameň: EK, VÚZE<sup>14</sup>

1 Total supply; 2 Total used; 3 Beet sugar production (quota A+B); 4 Raw cane sugar import for sugar-refinery; (preferential quotas); 5 C-sugar (production above last year quotas); 6 White sugar import; 7 Sugar in products; 8 Total consumption; 9 Export of sugar products; 10 Reexport; (refined cane sugar); 11 Spoon-fed export; 12 C.sugar (non-spoon-fed export+transfer to another year); 13 Total; 14 Source: EK, MA CR

## 4. Svetový trh s cukrom

### Produkcia a spotreba cukru vo sete (v mil ton v hodnote surového cukru)

World Sugar Production and Usage (in million tonnes in value of row sugar)

Tabuľka č. 21

	Produkcia <sup>1</sup>		Spotreba <sup>2</sup>	
	2003-04	2004-05	2004	2005
<b>Svet<sup>3</sup></b>	<b>141,1</b>	<b>144,0</b>	<b>143,3</b>	<b>144,8</b>
<b>Rozvojové krajiny<sup>4</sup></b>	<b>99,5</b>	<b>101,3</b>	<b>95,4</b>	<b>96,2</b>
Latinská Amerika a Karibik <sup>5</sup>	47,0	47,8	25,7	26,1
Afrika <sup>6</sup>	5,1	5,3	8,0	8,1
Blízky východ <sup>7</sup>	5,3	5,7	10,8	11,0
Ďaleký východ <sup>8</sup>	41,7	42,1	50,8	50,9
Oceánia <sup>9</sup>	0,4	0,4	0,1	0,1
<b>Vyspelé krajiny<sup>10</sup></b>	<b>41,7</b>	<b>42,7</b>	<b>47,9</b>	<b>48,6</b>
Európa <sup>1</sup>	20,9	21,6	20,6	20,3
- z toho EÚ <sup>12</sup>	16,8	17,8	15,0	14,9
Severná Amerika <sup>13</sup>	8,2	8,2	10,3	10,9
Stredná a Južná Amerika <sup>14</sup>	4,2	4,0	11,3	11,7
Oceánia <sup>15</sup>	5,1	5,2	1,4	1,4
Ostatné krajiny <sup>16</sup>	3,3	3,5	4,4	4,3
- z nich južná Afrika <sup>17</sup>	2,4	2,6	1,6	1,6

Prameň: food.outlook december 2004<sup>18</sup>

1 Production; 2 Consumption; 3 World; 4 Developing countries; 5 Latin America and Caribbean; 6 Africa; 7 Near East; 8 Far East; 9 Oceania; 10 Developed countries; 11 Europe; 12 of which EU; 13 North America; 14 Middle and South America; 15 Oceania; 16 Others countries; 17 of which South Africa; 18 Source: food outlook December 2004

Podľa odhadu FAO na rok 2005 svetová spotreba cukru mierne prevýši celkovú produkciu. Odhad svetovej spotreby 144,8 mil. t prevýši produkciu o 831 tis. t. Predpokladaný schodok v produkcii bude mať za následok klesanie zásob v hlavných dovozných krajinách. Očakáva sa, že ceny ostanú na bežnej úrovni.

Svetová produkcia cukru dosiahne 144 mil. t v hospodárskom roku 2004-05, zvýši sa o 2% oproti roku 2003-04. Hlavnou príčinou je väčšia pestovateľská plocha v Brazílii a obnova produkcie v Indii. Očakáva sa, že produkcia cukru v rozvojových krajinách dosiahne 101,3 mil. t, čiže o 1,9 mil. t viac ako v roku 203-04.

Produkcia v Latinskej Amerike a Karibiku sa očakáva v množstve 47,8 mil. t, medziročné zvýšenie predstavuje 1,7%. Produkcia v Brazílii sa očakáva v objeme 27,5 mil. t, čo je vzrast o 1,3% hlavne zásluhou priaznivých klimatických podmienok a lepšieho využitia výrobnnej kapacity. Produkcia cukrovej trstiny v obidvoch častiach Ameriky – strednej a severnej a v severo-severovýchodných regiónoch sa pravdepodobne zvýši.

V Mexiku sa očakáva produkcia 5,5 mil. t, to znamená medziročný vzrast o 2,4% v dôsledku zvýšenia plôch v očakávaní vzrastu kvót. V niektorých krajinách Karibiku bola produkcia trstiny negatívne ovplyvnená hurikánom Ivan. V Jamajke sa zaznamenal úbytok cukru o 15%.

Predpoveď produkcie cukru na Ďalekom Východe je 42,1 mil. t, čo je medziročné zvýšenie o 1%. V Indii sa predpokladá zvýšenie produkcie cukru na 15 mil. ton. Požiadavky na dovoz v roku 2004-05 sú s najväčšou pravdepodobnosťou menšie. Predpokladá sa uvoľnenie 8,5 mil. t zo zásob na vyrovnanie schodku v produkcii, ale vláda zatiaľ nevydala oficiálne vyhlásenie pre novú sezónu.

V Číne sa očakáva zníženie produkcie cukru následkom sucha v regióne Guangxi, čo môže znížiť celkovú produkciu v roku 2003-04 o viac ako 55%. Na rok 2004-05 je predpoklad zníženia o 5,3%. V Thajsku sa v roku 2004-05 dosiahne produkcia cukru v množstve 7,3 mil. t, čo je úbytok o 4%. Produkcia trstiny bude 65 mil. t.

Produkcia cukru v Afrike vzrastie o 5,8% a dosiahne 7,9 mil. t hlavne zásluhou Južnej Afriky, kde sa očakáva vzrast produkcie na 2,6 mil. t vďaka expanzii plôch. Produkcia v Egypte ostane na množstve 1,4 mil. t, zatiaľ čo Maurícius a Keňa dosiahnú zvýšenie produkcie o 4, resp. 7,6 %.

Zvýšenie produkcie cukru sa očakáva vo vyspelých krajinách. Tu sa dosiahne produkcia 42,6 mil. t cukru, čo je o 2,4% viac ako v predchádzajúcom roku. Pripisuje sa to zvýšeniu produkcie v EÚ o 5,7% a priaznivým podmienkam pre pestovanie repy.

V niektorých častiach Austrálie, napriek nepriaznivému počasiu, sa očakáva produkcia cukru 153 tis. t, čo je o 3% viac ako v predchádzajúcej, suchom poznačenej sezóne. Toto množstvo je o 6 mil. menšie ako rekordná produkcia dosiahnutá v roku 1995-96.

Produkcia cukru v USA sa očakáva v množstve 8,2 mil. t v roku 2004-05, čo je rovnako ako v roku 2003-04 napriek niekoľkým hurikánom a tropickým búrкам počas sezóny, ktoré sa prehnali cez Floridu a Louisianu.

### Spotreba cukru na jedného obyvateľa podľa regiónov (v hodnote surového cukru)

Sugar Consumption per Capita by Regions (in value of raw sugar)

Tabuľka č. 22

	1999-00	2000-01	2001-02	2002-03	2003-04
Západná Európa <sup>1</sup>	37,05	36,63	36,93	37,19	37,24
Východná Európa <sup>2</sup>	38,29	40,11	39,49	39,54	40,40
Afrika <sup>3</sup>	14,58	14,82	15,01	15,61	15,75
Severná a Stredná Amerika <sup>4</sup>	37,43	37,27	38,01	37,07	37,13
Južná Amerika <sup>5</sup>	44,90	44,36	44,83	45,09	45,76
Ázia <sup>6</sup>	14,00	14,34	15,09	15,55	16,04
Oceánia <sup>7</sup>	43,71	41,75	49,50	47,66	47,61
Svetový priemer <sup>8</sup>	21,25	21,47	22,01	22,34	22,71

Prameň: F. O. Licht

1 West Europe; 2 East Europe; 3 Africa; 4 North and Middle America; 5 South America; 6 Asia; 7 Oceania; 8 World average; Source: F. O. Licht

Obrovské rozdiely v spotrebe cukru vo svete dosvedčuje i to, že svetový priemer dosahuje iba polovicu priemernej spotreby v Južnej Amerike.

## Spotreba cukru na obyvateľa vo svete (v ekvivalente surového cukru)

World Sugar per Capita Consumption (in raw sugar equivalent)

Tabuľka č. 23

	2000-01	2001-02	2002-03	2003-04*	2004-05**	2005-06**
Austrália <sup>1</sup>	56,4	58,2	58,2	60,5	60,3	60,3
Kanada <sup>2</sup>	40,4	40,5	40,6	40,2	40,2	40,3
EÚ 15	38,1	28,8	38,5	37,3	36,9	36,5
EÚ 25	-	-	-	46,2	45,3	44,8
Japonsko <sup>3</sup>	19,1	19,1	19,4	19,5	19,7	19,9
Kórea <sup>4</sup>	26,4	27,3	27,7	27,9	28,2	28,5
Mexiko <sup>5</sup>	46,6	47,9	48,0	51,9	52,0	52,1
USA	33,5	32,1	32,0	31,5	31,5	31,5
Argentína <sup>6</sup>	41,3	39,8	38,2	37,5	37,5	37,6
Brazília <sup>7</sup>	54,9	55,1	55,2	57,5	58,3	59,1
Čína <sup>8</sup>	6,9	7,2	7,6	8,6	8,7	8,8
Kuba <sup>9</sup>	60,6	58,4	60,5	61,2	62,3	63,6
India	17,1	17,5	17,9	19,5	19,7	19,9
Rusko <sup>10</sup>	46,9	47,6	48,2	47,0	47,9	48,9
Južná Afrika <sup>11</sup>	38,4	36,9	36,8	36,4	37,1	37,8
Thajsko <sup>12</sup>	31,0	31,9	31,5	32,8	33,1	33,8

\* odhad<sup>13</sup>

\*\* prognóza<sup>14</sup>

Prameň: OECD<sup>15</sup>

1 Australia; 2 Canada; 3 Japan; 4 Korea; 5 Mexico; 6 Argentina; 7 Brazil; 8 China; 9 Cuba; 10 Russia; 11 South africa; 12 Thailand; 13 Estimate; 14 Prognosis; 15 Source OECD

Podľa odhadu FAO vzrastie v roku 2004-05 globálna spotreba cukru na 144,8 mil. t z 144,3 mil. t v roku 2003-04. Spotreba v Číne sa odhaduje na 11,5 mil. t, čo je medziročný vzrast 490 tis. t. Najväčšia spotreba cukru je v potravinárskom priemysle, nápojoch a vo farmaceutickom priemysle. Napriek tomu, že India je považovaná za najväčšieho konzumenta cukru na svete, spotreba cukru v roku 2004-05 sa očakáva nižšia o 20 mil. t (1,7%).

Spotreba cukru vo vyspelých krajinách sa očakáva stabilná v množstve 48,6 mil. t, čo znamená priemernú spotrebu na obyvateľa 35 kg, ostatok sveta vykazuje spotrebu 21 kg na obyvateľa.

## Ceny FOB surového cukru - New York (USD/t)

Raw Sugar Prices FOB – New York (USD/t)

Tabuľka č. 24

Rok/mesiac <sup>1</sup>	1999	2000	2001	2002	2003	2004
I	196,5	123,0	234,5	175,3	184,0	141,5
II	155,7	121,3	226,5	150,2	201,6	154,4
III	136,2	120,9	213,2	160,1	187,5	181,5
IV	121,0	140,6	201,7	156,9	174,5	180,9
V	127,4	164,4	220,9	161,5	163,3	178,0
VI	148,1	189,8	215,6	155,7	151,3	185,4
VII	135,1	221,6	210,8	176,6	158,2	202,4
VIII	139,7	224,8	192,8	173,0	161,2	198,1
IX	152,9	228,0	189,0	188,0	147,6	200,5
X	152,2	243,1	156,9	194,6	148,6	216,8
XI	145,2	221,1	171,9	196,6	150,5	212,5
XII	132,3	226,7	176,7	197,3	153,1	

Prameň: Rynek cukru, F. O. Licht<sup>2</sup>

<sup>1</sup> Year/month; <sup>2</sup> Source: Sugar market, F. O. Licht

## Ceny FOB bieleho cukru - Londýn (USD/t)

White Sugar Prices FOB – London (USD/t)

Tabuľka č. 25

Rok/mesiac <sup>1</sup>	1999	2000	2001	2002	2003	2004
I	242,1	169,7	248,4	261,7	228,4	201,8
II	231,8	168,9	234,8	237,8	244,3	210,3
III	216,5	172,2	226,1	238,6	231,4	233,5
IV	193,9	189,6	231,8	221,5	223,6	246,6
V	201,6	201,8	259,2	227,3	219,2	237,6
VI	219,4	134,1	279,4	220,1	212,8	236,5
VII	208,1	250,3	277,6	225,7	217,0	260,5
VIII	198,1	271,0	266,3	227,4	215,1	260,4
IX	182,2	258,6	235,1	213,5	197,4	245,7
X	172,9	259,8	225,8	214,8	184,9	247,0
XI	170,3	242,5	248,5	223,9	191,4	248,4
XII	167,7	214,5	254,2	226,4	203,0	
<b>Priemer<sup>2</sup></b>	<b>200,57</b>	<b>221,77</b>	<b>248,94</b>	<b>228,26</b>	<b>213,75</b>	<b>236,75</b>

Prameň: Rynek cukru, F. O. Licht<sup>3</sup>

<sup>1</sup> Year/month; <sup>2</sup> Average; <sup>3</sup> Source: Sugar market F. O. Licht

Svetové ceny bieleho cukru podľa londýnskej burzy sa v roku 2004 ku koncu novembra medziročne zvýšili v priemere takmer o 20 USD/t na priemernú hodnotu 236,7 USD/t. Svetové ceny bieleho cukru sa v poslednom desaťročí pohybujú v určitých cykloch. Po dvoch rokoch nízkych cien nastane v ďalšom roku určité cenové oživenie, tak ako v roku 2004. Priemerné mesačné ceny v priebehu roka podliehajú pomerne veľkým výkyvom. Vzhľadom k odhadovanej vysokej produkcii cukru na rok 2004-05 sa dá očakávať, že sa súčasná cenová úroveň udrží i v priebehu celého roka 2004-05. Navyiac sa dá očakávať po rozhodnutí WTO na sťažnosť voči EÚ v nasledujúcom období ďalšie zvyšovanie vývozu bieleho cukru najväčších svetových

vývozcov, zvlášť Brazílie na úkor EÚ. Svetové ceny bieleho cukru začali výrazne klesať už od roku 1997 (v roku 1996 bola priemerná svetová cena bieleho cukru 366,79 USD/t). Na priebeh obchodu výrazne pôsobí i dlhodobá nízka kurz USD.

Svetový dovoz cukru v roku 2004-05 odhaduje F.O.Licht na 50 mil. t, čo predstavuje zvýšenie približne o 2 mil. t. Z tohto množstva pripadá cca 30 mil. t na dovoz surového a 20 mil. t na dovoz bieleho cukru. Najväčší medziročný nárast dovozu cukru sa očakáva v Rusku, kam by malo byť dovezené 5,2 mil. t (zvýšenie o 1,2 mil. t) prevažne surového cukru. Zo svetových regiónov sa najviac cukru, v posledných rokoch nad úrovňou 20 mil. t, dováža do Ázie. Naopak, jednoznačne najnižší dovoz (asi 1 mil. t), bude tradične v Južnej Amerike. EÚ-25 dovezie asi 6 mil. t. cukru, teda iba o niečo viac ako Rusko.

Svetový vývoz cukru sa očakáva v množstve 52,9 mil. t, teda zhruba o 3 mil. viac ako predpokladaný dovoz. Množstvo vyvezeného bieleho cukru sa v roku 2004-05 vyrovná množstvu vyvezeného surového cukru. Najväčším svetovým vývozcom bieleho cukru i v tomto roku bude EÚ-25, podľa odhadu 7,5 mil. t. Brazília, ktorá v posledných rokoch neustále zvyšuje i vývoz bieleho cukru, sa zrejme v tomto roku po prvý krát vyrovná EÚ-25. Lacnejší brazílsky cukor a postupné znižovanie subvencovania vývozu cukru EÚ-25, ktoré bude po rozhodnutí WTO zrejme ešte urýchlené, bude mať aj naďalej reštriktívny účinok na vývoz z EÚ-25. Aj vo vývoze surového cukru má Brazília dominantné postavenie. Jej vývoz sa odhaduje na 109, mil. t. EÚ-25 surový cukor prakticky nevyváža.

### ***Spor WTO o subvencovaní vývozu cukru z EÚ***

Dňa 1. októbra 2002 podali vo WTO jej traja členovia (Brazília, Austrália a Thajsko) sťažnosť na EÚ, týkajúcu sa subvencovania vývozu cukru z EÚ. Tieto krajiny sú okrem EÚ najväčšími svetovými vývozcami cukru a v prípade, že by uspeli vo svojej sťažnosti, mohli by významne zvýšiť svoj vývoz cukru na úkor EÚ. V priebehu nasledujúcich dvoch rokov bola táto sťažnosť orgánmi WTO prejednávaná. Sťažnosť obsahovala štyri základné body:

1. Závazky vo WTO umožňujú EÚ-15 subvencovať vývoz cukru v rozsahu 1,274 mil. t (v hodnote bieleho cukru).
2. Sťažnosť poukazuje na skutočnosť, že stanovená intervenčná cena pre cukor v EÚ 631,9 €/t zaisťuje výrobcovi taký zisk, že môžu skryto subvencovať ďalší vývoz, u ktorého nie je subvencovanie povolené.
3. Nezlučiteľnosť tohto subvencovania s princípmi WTO spočíva v tom, že spotrebitelia v krajinách EÚ sú nútení platiť vyššiu cenu, aby výrobcovia získali finančné prostriedky pre skryté subvencovanie vývozu.

Sťažnosť napadla i prax v EÚ odčítať z objemu subvencovaných vývozov množstvo, odpovedajúce množstvu surového cukru určeného k rafinácii, dovezeného na základe preferenčných zmlúv z rozvojových krajín (krajiny ACP a Indie) za garantovanú cenu.

## **Rozhodnutie WTO**

15. októbra 2004 WTO zverejnila správu Panelu k sporu vedeného Thajskom, Brazíliou a Austráliou voči EÚ ohľadne cukorného režimu. EK okamžite zmenila svoj úmysel odvolať sa proti nálezu a doporučeniam Panelu.

## **Nálezy a závery WTO**

Panel dospel na základe dôkazov predložených sťažovateľom k záveru, že EÚ prekračovala pri vývoze cukru úroveň záväzkov. (Úroveň množstevného záväzku EÚ na vývoz cukru je podľa čl. 3.3 a 8 Dohody o poľnohospodárstve 1 273 500 t za rok s účinnosťou od sezóny 2000-01. V sezóne 2000-01 však EÚ vyviezla 4 097 000 t cukru, čiže prekročila svoju úroveň množstevného záväzku o 2 823 500 t).

1. Sťažovatelia vierohodne doložili, že producenti/vývozcovia cukru z krajín ACP/Indie prekročili úroveň záväzkov EÚ, keď obdržali subvencie v zmysle čl. 9.1 (a) Dohody o poľnohospodárstve (Záväzky na vývozné subvencie).
2. Producenti/vývozcovia C cukru prekročili úroveň záväzkov EÚ, keď obdržali platby na vývoz na základe vládneho opatrenia: (i) prostredníctvom predaja C cukrovej repy producentom C cukru za cenu nižšiu ako boli celkové náklady na produkciu; a (ii) v podobe transferov finančných zdrojov, krížových subvencií plynúcich z fungovania cukorného režimu EÚ v zmysle čl. 9.1(c) Dohody o poľnohospodárstve.
3. Z hľadiska čl. 10.3 Dohody o poľnohospodárstve (Zamedzenie obchádzania záväzkov na vývozné subvencie) Panel dospel k záveru, že EÚ nepreukázala, že jej vývozy C cukru a cukru pochádzajúceho z krajín ACP/Indie, ktoré úprekročili úroveň záväzkov, nie sú subvencované.
4. Panel dospel k záveru, že EÚ nejednala v súlade so svojimi záväzkami podľa čl. 3.3 (Začlenenie koncesíí a záväzkov) a 8 (Záväzky týkajúce sa vývozných súťaží), Dohody o poľnohospodárstve, keď poskytovala vývozné subvencie na cukor v zmysle čl. 9.1 (a) a 9.1. (c) (Záväzky na vývozné subvencie) Dohody o poľnohospodárstve nad úroveň množstevného záväzku, ako sú špecifikované v Oddieli II, časti IV listiny koncesíí a záväzkov.
5. Pretože čl. 3.8. DSU stanovuje, že „v prípade, že došlo k porušeniu záväzku podľa uvedenej dohody, má sa *prima facie* za to, že toto opatrenie zakladá zrušenie alebo zmenšenie výhody“, Panel dospel k záveru, že EÚ v rozsahu, v akom nejednala v súlade so svojimi záväzkami podľa Dohody o poľnohospodárstve, zrušila, či zmenšila výhody plynúce sťažovateľom z Dohody o poľnohospodárstve.

## **Doporučenie**

S ohľadom na vyššie uvedené závery Panel doporučil, aby Orgán pre riešenie sporov požiadal EÚ aby uviedla Nariadenie Rady č. 1260/2001, ako i ostatné opatrenia súvisiace

s implementáciou cukorného režimu EÚ, do súladu so svojimi záväzkami ohľadne vývozných subvencií plynúcich z Dohody o poľnohospodárstve.

### **Návrhy Panelu na realizáciu doporučení**

Panel si pri vyvodzovaní svojich nálezov a doporučení bol vedomý obáv niektorých rozvojových krajín, čo sa týka preferenčného prístupu na európsky trh so svojimi vývozmi cukru, ktoré tieto krajiny vyjadrili v priebehu jednaní. Preto v súlade s čl. 19.1 DSU navrhol (návrhy Panelu nie sú pre EÚ záväzné), aby EÚ pri uvádzaní vývozov cukru v súlade s ich záväzkami podľa čl. 3.3. a 8 Dohody o poľnohospodárstve, vzala do úvahy opatrenia, ktoré by viac prispôsobili produkciu cukru domácej spotrebe. Pritom by mala plne rešpektovať medzinárodné záväzky čo sa týka dovozov, vrátane záväzkov voči rozvojovým krajinám.

V súvislosti s vyššie uvedeným Panel vzal na vedomie prehlásenie EÚ zo dňa 14.7.2004, že EÚ splní svoje záväzky voči krajinám ACP a Indii a že spolu s reformou cukorného režimu krajiny ACP a India dostanú jasnú perspektívu, udržia si svoje dovozné preferencie i atraktívny vývozný trh.

EÚ sa môže proti tomuto rozhodnutiu odvolať do 3 mesiacov po nadobudnutí platnosti. Ďalej beží i tzv. rozumná lehota (spravidla 15 mesiacov) na zmenu legislatívy EÚ, slúžiacej k harmonizácii s rozhodnutím WTO.

Povolený limit subvencovaného vývozu ani povolené vývozné podpory neboli s výnimkou rokov 1998-99 a 1990-00 naplno využité. V týchto dvoch rokoch však boli podpory i v dôsledku veľmi nízkych cien na svetovom trhu cukru vyššie ako povolený limit WTO.

### **WTO limity na subvencovaný vývoz cukru z EÚ (v hodnote bieleho cukru)**

WTO limits for subsidized sugar export from EU (in white sugar value)

Tabuľka č. 26

	Limitované subvencie vývozu (tis. t) <sup>1</sup>	Skutočný vývoz <sup>2</sup> (tis. t)	Povolené vývozné podpory (mil. €) <sup>3</sup>	Skutočná podpora (mil. €) <sup>4</sup>
1986-1990*	1 612		779,9	
1995-96	1 556	856	733,1	379,0
1996-97	1 499	1 200	686,3	525,0
1997-98	1 443	1 699	639,5	779,0
1998-99	1 386	1 546	592,7	794,8
1999-00	1 330	971	545,9	470,1
2000-01	1 274	882	499,1	372,7
2001-02	1 274	1 052	499,1	482,8
2002-03	1 274		499,1	
2003-04	1 274		499,1	

Prameň: Situační a výhledová zpráva „Cukrovka-cukr“, december 2004, Mze, WTO<sup>5</sup>

1. Export limit subvention; 2 Real export; 3 Allowed export supports; 4 Real support; 5 Source Situation and Outlook Report :Sugar, Sugar beet“, December 2004, MA, WTO

## Zoznam použitých skratiek

<b>ACP</b>	krajiny africkej, karibskej a tichomorskej oblasti
<b>CR SR</b>	Colné riaditeľstvo Slovenskej republiky
<b>DSU</b>	Orgán WTO pre riešenie sporov
<b>čl.</b>	článok
<b>EHS</b>	Európske hospodárske spoločenstvo
<b>EK</b>	Európska komisia
<b>EÚ</b>	Európska Únia
<b>FAO OSN</b>	Food and Agriculture Organization of the United Nations (Organizácia Spojených národov pre výživu a poľnohospodárstvo)
<b>ES</b>	Európske spoločenstvo
<b>FAOSTAT</b>	štatistika FAO
<b>ha</b>	hektár
<b>IPA</b>	Intervenčná poľnohospodárska agentúra
<b>kg</b>	kilogram
<b>MH SR</b>	Ministerstvo hospodárstva Slovenskej republiky
<b>MJ</b>	merná jednotka
<b>MP SR</b>	Ministerstvo pôdohospodárstva Slovenskej republiky
<b>MZe CR</b>	Ministerstvo zemědělství České republiky
<b>MRRW PR</b>	Ministerstwo rolnictwa i rozwoju wsi, Polska republika (Ministerstvo poľnohospodárstva a rozvoja vidieka Poľskej republiky)
<b>OECD</b>	Organization for Economic Cooperation and Development (Organizácia pre hospodársku spoluprácu a rozvoj)
<b>PPA</b>	Pôdohospodárska platobná agentúra
<b>SCS</b>	Slovenský cukrovarnícky spolok
<b>Sk, SKK</b>	slovenská koruna
<b>SSSBA</b>	Slovak Sugar Beet Growers' Association
<b>ŠÚ SR</b>	Štatistický úrad Slovenskej republiky
<b>t</b>	tona
<b>tis.</b>	tisíc
<b>USD</b>	americký dolár
<b>VÚEPP</b>	Výskumný ústav ekonomiky poľnohospodárstva a potravinárstva
<b>Z. z.</b>	Zbierka zákonov
<b>ZPCRS</b>	Zväz pestovateľov cukrovej repy Slovenska
<b>WTO</b>	World Trade Organization (Svetová obchodná organizácia)

# PRÍLOHY

**Zahraničný obchod SR s cukrovou repou a cukrami od 1.7.2003 do 30.6.2004**Foreign Trade of the SR with Sugar Beet and Sugar from 1<sup>st</sup> July 2003 to 30<sup>th</sup> June 2004

Štát <sup>1</sup>	Dovoz <sup>2</sup>		Vývoz <sup>3</sup>	
	kg	Sk	kg	Sk
<b>Kód: 121291</b>				
<b>Cukrová repa<sup>4</sup></b>				
Česká republika <sup>8</sup>	0	0	400	114 280
Maďarsko <sup>1</sup>	25	1 470	31 510	49 170
<b>Spolu<sup>9</sup></b>	<b>250</b>	<b>1 470</b>	<b>31 910</b>	<b>163 450</b>
<b>Kód: 1701</b>				
<b>Cukor trstinový a repný<sup>5</sup></b>				
Belgicko <sup>21</sup>	25 812	2 361 000		
Bosna a Hercegovina <sup>6</sup>	0	0	5 287 710	41 216 340
Česká republika <sup>8</sup>	14 446 713	168 504 560	1 395 373	20 550 440
Chorvátsko <sup>25</sup>	0	0	3 124 200	23 844 890
India <sup>7</sup>	499 320	2 798 630	0	0
Juhoslávia <sup>27</sup>	0	0	47 000	369 180
Kostarika <sup>51</sup>	100	8 260	0	0
Lýbia <sup>52</sup>	0	0	22 000	617 680
Maďarsko <sup>13</sup>	438 900	25 045 710	465 800	8 994 450
Nemecko <sup>15</sup>	37 667 917	316 541 060	0	0
Poľsko <sup>16</sup>	23 793 070	201 068 970	7 813 403	65 362 180
Rakúsko <sup>17</sup>	0	0	437 100	10 507 570
Slovinsko <sup>19</sup>	0	0	470 400	2 993 2600
Slovenská republika <sup>18</sup>	3 197 431	44 013 540	0	0
Spojené arabské emiráty <sup>51</sup>	636 896	6 857 610	0	0
Taliansko <sup>30</sup>	0	0	7 140 000	190 687 930
Ukrajina <sup>19</sup>	1 004 000	9 243 300	2 398 151	19 599 640
Veľká Británia <sup>32</sup>	60 000	691 860	0	0
<b>Spolu<sup>20</sup></b>	<b>81 770 159</b>	<b>777 134 490</b>	<b>29 600 138</b>	<b>391 074 040</b>

## 1. pokračovanie prílohy č. 1

Štát <sup>1</sup>	Dovoz <sup>2</sup>		Vývoz <sup>3</sup>	
	kg	Sk	kg	Sk
<b>Kód: 1702</b>				
<b>Ostatné cukry<sup>33</sup></b>				
Belgicko <sup>21</sup>	171 405	3 576 660	1 494 730	11 005 660
Bielorusko <sup>53</sup>	0	0	86 010	1 130 390
Brazília <sup>9</sup>	21 000	435 210	0	0
Česká republika <sup>8</sup>	4 992 388	74 958 790	31 095 180	411 303 590
Francúzsko <sup>23</sup>	1 074 578	23 564 980	0	0
Holandsko <sup>24</sup>	63 392	3 427 380	22 530	246 200
Chorvátsko <sup>25</sup>	0	0	694 480	8 103 740
India <sup>7</sup>	163 405	1 219 940	0	0
Írsko <sup>26</sup>	14 296	468 590	0	0
Izrael <sup>11</sup>	20 103	10 960	0	0
Jemen <sup>12</sup>	0	0	152	4 810
Juhoslávia <sup>27</sup>	0	0	2 132 970	24 951 590
Kanada <sup>40</sup>	447	36 320	0	0
Litva <sup>28</sup>	120 000	2 297 950	872 950	6 998 430
Lotyšsko <sup>44</sup>	0	0	261 190	2 836 670
Maďarsko <sup>13</sup>	231 650	4 579 610	3 443 604	24 577 320
Mexiko <sup>54</sup>	2 100	64 780	0	0
Nemecko <sup>15</sup>	82 133	2 293 90	145 607	2 655 440
Polsko <sup>16</sup>	31 266	1 361 530	1 684 190	21 211 470
Rakúsko <sup>17</sup>	3 269	392 170	8 591 060	71 520 540
Rusko <sup>55</sup>	715	73 300	0	0
Slovinsko <sup>29</sup>	0	0	420 400	5 388 130
Švajčiarsko <sup>41</sup>	3 016	148 330	0	0
Taliansko <sup>30</sup>	473	76 530	0	0
Ukrajina <sup>19</sup>	4 300	154 180	405	77 730
USA <sup>31</sup>	246 690	8 848 620	0	0
Veľká Británia <sup>32</sup>	83 080	2 652 520	0	0
<b>Spolu<sup>20</sup></b>	<b>7 329 716</b>	<b>130 645 550</b>	<b>50 945 452</b>	<b>592 012 320</b>
<b>Kód:1702 40 10</b>				
<b>Izoglukóza<sup>34</sup></b>				
Česká republika <sup>5</sup>	0	0	3 743 332	49 419 350
Litva <sup>28</sup>	0	0	435 680	3 450 780
Lotyšsko <sup>44</sup>	0	0	261 190	2 836 670
Maďarsko <sup>13</sup>	0	0	0	1 576 960
Nemecko <sup>15</sup>	0	0	145 600	2 655 170
Poľsko <sup>16</sup>	0	0	707 400	10 425 780
Rakúsko <sup>17</sup>	0	0	527 000	9 997 330
<b>Spolu<sup>20</sup></b>	<b>0</b>	<b>0</b>	<b>5 820 202</b>	<b>80 362 030</b>

## 2. pokračovanie prílohy č. 1

Štát <sup>1</sup>	Dovoz <sup>2</sup>		Vývoz <sup>3</sup>	
	kg	Sk	kg	Sk
<b>Kód: 1703</b>				
<b>Melasy<sup>35</sup></b>				
Bulharsko <sup>49</sup>	0	0	301 680	1 200 760
Česká republika <sup>8</sup>	406 678	1 709 770	381 680	885 470
Maďarsko <sup>13</sup>	885 530	3 417 290	50 808 789	111 258 930
Paraguaj <sup>57</sup>	90	12 290	0	0
Rakúsko <sup>17</sup>	0	0	8 153 458	19 309 980
Slovenská republika <sup>18</sup>	55 000	136 380	0	0
Veľká Británia <sup>32</sup>	26	3 810	0	0
<b>Spolu<sup>20</sup></b>	<b>1 347 327</b>	<b>5 279 880</b>	<b>59 645 607</b>	<b>132 655 140</b>

Prameň VÚEPP, Colné riaditeľstvo SR, ŠÚ SR .- marec 2005<sup>57</sup>

1 State; 2 Import; 3 Export; 4 Sugar beet; 5 Cane and beet sugar; 6 Bosnian and Herzegovina; 7 India; 8 Czech republic; 9 Brazil; 10 Cuba; 11 Israel; 12 Yemen; 13 Hungary; 15 Germany; 16 Poland; 17 Austria; 18 Slovak republic 19 Ukraine; 20 Total; 21 Belgium; 23 France; 24 Netherlands; 25 Croatia; 26 Ireland; 27 Yugoslavia; 28 Lithuania; 29 Slovenia; 30 Italy; 31 US; 32 Great Britain; 33 Other sugar; 34 Izo-glucose; 35 Molasses; 40 Canada; 41 Switzerland; 42 Japan; 44 Latvia; 48 Russia; 50 United Arab Emirates; 51 Costarica; 52 Lybia; 53 Belarus; 54 Mexico; 55 Russia; 56 Paraguay; 57 Source: RIAFE, Customs directorate of SR, SO SR – March 2005

## Výber z colného sadzovníka EÚ platný pre rok 2005

Selection from the Customs Tariff Book of the SR, Valid for the year 2005

Položka CS <sup>1</sup>	Názov tovaru <sup>2</sup>	Zmluvné colné sadzby (%) <sup>3</sup>
1	2	7
<b>1212 91</b>	-- Cukrová repa: <sup>4</sup>	
1212 91 20	--- Sušená alebo v prášku <sup>5</sup>	23 € /100 kg net
1212 91 80	--- Ostatná <sup>16</sup>	6,7 € /100 kg net
<b>1701</b>	<b>Trstinový alebo repný cukor a chemicky čistá sacharóza v pevnom stave:<sup>7</sup></b>	
	- Surový cukor bez prísady aromatických prípravkov alebo farbiva: <sup>9</sup>	
<b>1701 11</b>	-- Trstinový cukor: <sup>10</sup>	
1701 11 10	--- Určený na rafináciu <sup>11</sup>	33,9 € /100 kg net <sup>(2)</sup> <sup>(3)</sup>
1701 11 90	--- Ostatný <sup>6</sup>	41,9 € /100 kg net <sup>(2)</sup>
<b>1701 12</b>	-- Repný cukor: <sup>12</sup>	
1701 12 10	--- Určený na rafináciu <sup>8</sup>	33,9 € /100 kg net <sup>(2)</sup> <sup>(3)</sup>
1701 12 90	--- Ostatný <sup>6</sup>	41,9 € /100 kg net <sup>(2)</sup>
	- Ostatný: <sup>6</sup>	
<b>1701 91 00</b>	-- Ochutený alebo prifarbený <sup>13</sup>	33,9 € /100 kg net <sup>(2)</sup>
<b>1701 99</b>	-- Ostatný: <sup>6</sup>	
1701 99 10	--- Biely cukor <sup>14</sup>	41,9 € /100 kg net <sup>(2)</sup>
1701 99 90	--- Ostatný <sup>6</sup>	41,9 € /100 kg net <sup>(2)</sup>
<b>1702</b>	<b>Ostatné cukry vrátane chemicky čistej laktózy, maltózy, glukózy a fruktózy v pevnom stave; cukrové sirupy (tekuté cukry) bez prísad, dochucujúcich látok alebo farbív; umelý med, tiež zmiešaný s umelým medom; karamel:<sup>15</sup></b>	
	- Laktóza a laktózový sirup: <sup>16</sup>	
<b>1702 11 00</b>	-- Obsahujúce v sušine 99 % alebo viac hmotnosti laktózy, vyjadrené ako bezvodá laktóza v sušine <sup>17</sup>	14 € /100 kg net
<b>1702 19 00</b>	-- Ostatné <sup>6</sup>	14 € /100 kg net
<b>1702 30</b>	- Glukóza a glukózový sirup neobsahujúce fruktózu alebo s obsahom fruktózy v sušine menším ako 20 % hmotnosti: <sup>18</sup>	
1702 30 10	-- Izoglukóza <sup>19</sup>	50,7 € /100 kg net
	-- Ostatné: <sup>6</sup>	
	--- Obsahujúce v sušine 99 % alebo viac hmotnosti glukózy: <sup>20</sup>	
1702 30 51	---- V bielom kryštalickom prášku, tiež aglomerovaný <sup>21</sup>	26,8 € /100 kg net
1702 30 59	---- Ostatné <sup>6</sup>	20 € /100 kg net
	--- Ostatné: <sup>6</sup>	
1702 30 91	---- V bielom kryštalickom prášku, tiež aglomerované <sup>21</sup>	26,8 € /100 kg net
1702 30 99	---- Ostatné <sup>6</sup>	20 € /100 kg net

## pokračovanie prílohy č. 2

Položka CS <sup>1</sup>	Názov tovaru <sup>2</sup>	Poznámka <sup>6</sup>
1	2	7
<b>1702 40</b>	<b>- Glukóza a glukózový sirup s obsahom fruktózy v sušine aspoň 20 %, ale menej ako 50 % hmotnosti:<sup>22</sup></b>	
1702 40 10	-- Izoglukóza <sup>19</sup>	50,7 €/100 kg net mas
1702 40 90	-- Ostatné <sup>6</sup>	20 €/100 kg net
<b>1702 50 00</b>	<b>- Chemicky čistá fruktóza<sup>24</sup></b>	16+50,7 €/100 kg net <sup>(1)</sup>
<b>1702 60</b>	<b>- Ostatná fruktóza a fruktózový sirup s obsahom fruktózy v sušine viac ako 50 % hmotnosti:<sup>25</sup></b>	
1702 60 10	-- Izoglukóza <sup>19</sup>	50,7 €/100 kg net
1702 60 80	-- Inulínový sirup <sup>26</sup>	0,4 €/100 kg net <sup>(2)</sup>
1702 60 95	-- Ostatné <sup>6</sup>	0,4 €/100 kg net <sup>(2)</sup>
<b>1702 90</b>	<b>- Ostatné vrátane invertného cukru:<sup>27</sup></b>	
1702 90 10	-- Chemicky čistá maltóza <sup>28</sup>	12,8
1702 90 30	-- Izoglukóza <sup>19</sup>	50,7 €/100 kg net mas
1702 90 50	-- Maltodextrín a maltodextrínový sirup <sup>29</sup>	20 €/100 kg net
1702 90 60	-- Umelý med, tiež zmiešaný s prírodným medom <sup>30</sup>	0,4 €/100 kg net <sup>(2)</sup>
	-- Karamel: <sup>31</sup>	
1702 90 71	--- Obsahujúce v sušine 50 % alebo viac hmotnosti sacharózy <sup>32</sup>	0,4 €/100 kg net <sup>(2)</sup>
	--- Ostatné: <sup>6</sup>	
1702 90 75	---- V prášku, tiež aglomerované <sup>33</sup>	27,7 €/100 kg net
1702 90 79	---- Ostatné <sup>6</sup>	
1702 90 80	-- Inulínový sirup <sup>34</sup>	
1702 90 99	-- Ostatné <sup>6</sup>	19,2 €/100 kg net
<b>1703</b>	<b>Melasy získané extrahovaním alebo rafináciou cukru:<sup>35</sup></b>	
<b>1703 10 00</b>	<b>- Trstinová melasa<sup>36</sup></b>	0,35 €/100 kg net
<b>1703 90 00</b>	<b>- Ostatné<sup>6</sup></b>	0,35 €/100 kg net

<sup>(1)</sup> Tovar uvedený v tejto podpoložke musí spĺňať podmienky stanovené v príslušných ustanoveniach spoločenstva.<sup>37</sup>

<sup>(2)</sup> Táto sadzba sa uplatňuje na surový cukor s výťažkom 92%.<sup>38</sup>

<sup>(3)</sup> Colná kvóta WTO: <sup>39</sup>

Prameň:: **Colný sadzovník pre rok 2005 :Nariadenie Komisie (ES) č.1810/2004.**<sup>40</sup>

1 Customs Tariff Book item; 2 Description; 3 Contractual tariff; Unit; 4 Sugar beet; 5 Dried, whether or not powdered; 6 Other; 7 Cane or beet sugar and chemical pure sucrose, in solid form; 8 For refining; 9 Raw sugar not containing added flavouring or colouring matter; 10 Cane sugar; 11 For refining; 12 Beet sugar; 13 Containing added flavouring or colouring matter; 14 White sugar; 15 Other sugars, including chemically pure lactose, maltose, glucose and fructose, in solid form; sugar syrups not containing added flavouring or colouring matter artificial honey, whether or not mixed with natural honey; 16 Lactose and lactose syrup; 17 Containing in dry state, 99 % or more by weight of the pure product; 18 Glucose and glucose syrup, not containing fructose or containing in the dry state less 20 % by weight fructose; 19 isoglucose; 20 Containing in the dry state, 99 % or more by weight of glucose; 21 In the form of white crystalline powder, whether or not agglomerated; 22 Glucose and glucose syrup, containing in the dry state at least 20 % but less than 50 % by weight of fructose; 24 Chemically pure fructose; 25 Other fructose and fructose syrup, containing in the dry state more than 50 % by weight of fructose; 26 Inulin syrup; 27 Other, including invert sugar; 28 Chemically pure maltose; 29 Maltodextrine and maltodextrine syrup; 30 Artificial honey, whether or not mixed with natural honey; 31 Caramel; 32 Containing 50 % or more by weight of sucrose in the dry matter; 33 In the form of powder, whether or not agglomerated; 34 Inulin syrup; 35 Molasses resulting from the extraction or refining of sugar; 36 cane molasses; 40 Source: Customs Tariff Book, Commission Regulation (EC) num. 1810/2004

**P7 – príloha CS č. 7****Colné kvóty WTO**

WTO Customs Quotas

Kód CS <sup>1</sup>	Kvóta <sup>2</sup>	Colná sadzba (%) <sup>3</sup>	Ďalšie podmienky <sup>4</sup>
1701 11 10	85 463 t	9,8 €/100 kg net (*)	* Táto sadzba sa vzťahuje na surový cukor s výťažkom 92% <sup>5</sup>
1701 11 10 až 1701 99 90	1 304 700 t (ekvivalent bieleho cukru) <sup>9</sup>	0	Rozdelené medzi dodávateľské krajiny: <sup>6</sup> -India <sup>7</sup> 10 000 t -kr. africko-karibsko-pacifickéj oblasti <sup>8</sup> 1 294 700 t
1702 50 00	4 504 t	16	

Prameň: Colný sadzobník pre rok 2005 :Nariadenie Komisie (ES) č.1810/2004.<sup>10</sup>

1 Customs tariff book item; 2 Quota; 3 Customs tariff; 4 Further conditions; 5 This tariff is referred to raw sugar of 92% yield; 6 Distributed between supply countries; 6 India; 7 african- caribbean- pacific countries; 8 Source: Customs Tariff Book, Commission Regulation (EC) num. 1810/2004

## Summary

In 2004, according to the area inventory of the Statistical Office of the Slovak Republic as per 20 May 2004 the sown area of sugar beet reached 35,2 thousand hectares, i.e. by 3,3 thousand hectares (+10,3%) more than in 2003. According to the SO SR data the harvested area covered 35,5 thousand hectares in 2004. On the presented area the production of sugar beet reached the volume of 1598,8 thousand tonnes and the average hectare yield attained 45,03 tonnes.

According to the Slovak Sugar Union, the harvested area covered 34,2 thousand hectares. The hectare yield of sugar beet reached the level of 46,65 tonnes per hectare and the production of sugar beet reached the volume of 1 596,1 thousand tonnes. In 2004, it was reached the record value of sugar content (17,36%). It has been the highest value of sugar content in the history of sugar beet growing. The extraction of sugar reached the value of 14,58% and the total sugar production from sugar beet reached the volume of 233,0 thousand tonnes.

The average producer price of sugar beet is 47,67 EUR per tonne by the 16% sugar content. In 2004, the highest average consumer price of sugar (35,75 SKK/kg) was reached in September, in January 2005 it was increased by 14,0% in comparison with the same month of 2004.

As to the foreign trade of Slovakia with sugar, it was imported 81 770 tonnes of sugar in the value of 777 527 thousand SKK in the marketing year 2003-04. In this volume it was included 68 051 tonnes of sugar determined for the traffic improvement. It was exported 29 600 tonnes of sugar in the value of 391 041 thousand SKK.