

**Ministerstvo pôdohospodárstva Slovenskej republiky**  
**Výskumný ústav ekonomiky poľnohospodárstva a potravinárstva, Bratislava**

# **M L I E K O**

Doplňujúca situačná a výhľadová správa k 31. 3. 2004

**Bratislava, jún 2004**

**Autor :**

Ing. Jozef Ješko

VÚEPP Bratislava

**Zdroje informácií :**

Ministerstvo pôdohospodárstva SR (MP SR)

Štatistický úrad Slovenskej republiky (ŠÚ SR)

Pôdohospodárska platobná agentúra SR (PPA)

Slovenský mliekarenský zväz (SMZ)

Výskumný ústav ekonomiky poľnohospodárstva a potravinárstva, Bratislava (VÚEPP)

RADELA s.r.o.

# Obsah

	strana
<b>1. ÚVOD .....</b>	<b>1</b>
<b>2. SÚHRN .....</b>	<b>1</b>
<b>3. POĽNOHOSPODÁRSKA PRVOVÝROBA .....</b>	<b>2</b>
<b>4. VÝROBA MLIEČNYCH VÝROBKOV .....</b>	<b>5</b>
<b>5. ZAHRANIČNÝ OBCHOD .....</b>	<b>6</b>
<b>6. SPOTREBA MLIEČNYCH VÝROBKOV .....</b>	<b>10</b>
<b>7. CENY MLIEKA .....</b>	<b>12</b>
<b>8. REGULÁCIA TRHU MLIEKA A MLIEČNYCH VÝROBKOV .....</b>	<b>16</b>

## 1. Úvod

Predložená Doplnujúca situačná a výhľadová správa Mlieko (kravské mlieko) je vypracovaná podľa metodiky schválenej MP SR. Je spracovaná z podkladov MP SR, ŠÚ SR, PPA, SMZ a VÚEPP, spolu s vlastnými prepočtami a odhadmi podľa skutočného stavu k 31.3.2004. Správa je k dispozícii na MP SR, vo VÚEPP v Bratislave a na internetovej stránke <http://www.vuepp.sk/>

Nasledujúca správa so stavom k 30.6.2004 bude spracovaná v auguste 2004.

## 2. Súhrn

V 1. štvrtroku roku 2004 v porovnaní s rovnakým obdobím predchádzajúceho roka priemerný počet dojníc klesol o -15,4 tis. ks t. j. o -6,8 % na 211,8 tis. ks.

Priemerná dojnosť na dojnicu vzrástla v 1. štvrtroku 2004 oproti 1. štvrtroku 2003 o 18,8 l na 1 232,2 l, čo je nárast o 1,6 %.

V medziročnom porovnaní 1. štvrtrokov výroba kravského mlieka v roku 2004 klesla na 261 mil. l, čo je pokles o -14,7 mil. l, t. j. o -5,3 %.

V 1. štvrtroku 2004 sa nakúpilo v spracovateľskom priemysle 235,533 tis. t surového kravského mlieka, t. j. o -15,393 tis. t (-6,13 %) mlieka menej ako v rovnakom období predchádzajúceho roka. Nákup surového kravského mlieka v sledovanom období zaradeného do Q. + I. triedy predstavuje 95,73 %. Podiel neštandardného mlieka je 4,27 %.

Produkcia mliečnych výrobkov v medziročnom porovnaní 1. štvrtrokov najviac vzrástla pri sušenom plnotučnom mlieku o 55,8 % na 1 080 t, pri smotanách o 5,9 % na 6 700 t a pri tavených syroch o 1,2 % na 3 023 t. Produkcia v sledovanom období najviac klesla pri sušenom odtučnenom mlieku (-18,2 %), kyslomliečnych výrobkoch (-16,7 %) a prírodných syroch (-13,9 %).

Vývoj zahraničného obchodu v prepočte na mlieko v 1. štvrtroku 2004 oproti 1. štvrtroku 2003 bol síce kladný, ale pozitívne saldo v objemovom vyjadrení sa znížilo o 30,4 mil. l, na 10,3 mil. l, čo je pokles o 74,8 %. V peňažnom vyjadrení sa kladné saldo zahraničného obchodu znížilo z 444,4 mil. Sk v prvom štvrtroku 2003 o 310,9 mil. Sk, t. j. pokles o 70 %.

Cena nakúpeného surového kravského mlieka v 1. štvrtroku 2004 oproti 1. štvrtroku 2003 klesla z 9,21 Sk/kg na 9,13 Sk/kg, t. j. o 0,08 Sk/kg, čo je pokles o 0,87 %.

Spracovateľské ceny porovnávaných mliečnych výrobkov v 1. štvrtroku 2004 v porovnaní s 1. štvrtrokom 2003 v indexovom vyjadrení vzrástli v intervale od 102,95 do 118,32. Pokles bol len pri mlieku plnotučnom trvanlivom indexom 99,8, pri mlieku polotučnom 1 l vrecúško indexom 95, pri smotane 33 % indexom 98,4, pri sušenom odtučnenom mlieku indexom 94,4 a pri sušenom plnotučnom mlieku indexom 90,9.

Spotrebiteľské ceny za sledované obdobie vzrástli pri všetkých sledovaných výrobkoch aj v dôsledku zvýšenia DPH (zo 14 na 19 %) pri všetkých sledovaných výrobkoch v indexovom vyjadrení od 103,29 do 120,36.

Obchodné rozpätie pri spotrebiteľských cenách bolo v 1. štvrtroku 2004 pri Eidamskej tehle 29,02 %, pri masle čerstvom 19,50 %, pri mlieku polotučnom 18 % a pri tvarohu tučnom 10,16 %.

### 3. Poľnohospodárska prvovýroba

#### Priemerný počet dojníc

Pokles priemerných počtov dojníc pokračoval i v roku 2004. V 1. štvrtroku 2004 v porovnaní s 1. štvrtrokom 2003 priemerný počet dojníc klesol o -15,4 tis. kusov, čo je pokles o -6,8 %. V porovnaní s 1. štvrtrokom 2002 priemerný počet dojníc v 1. štvrtroku 2004 klesol o -27,8 tis. kusov, t. j. pokles o -11,6 %.

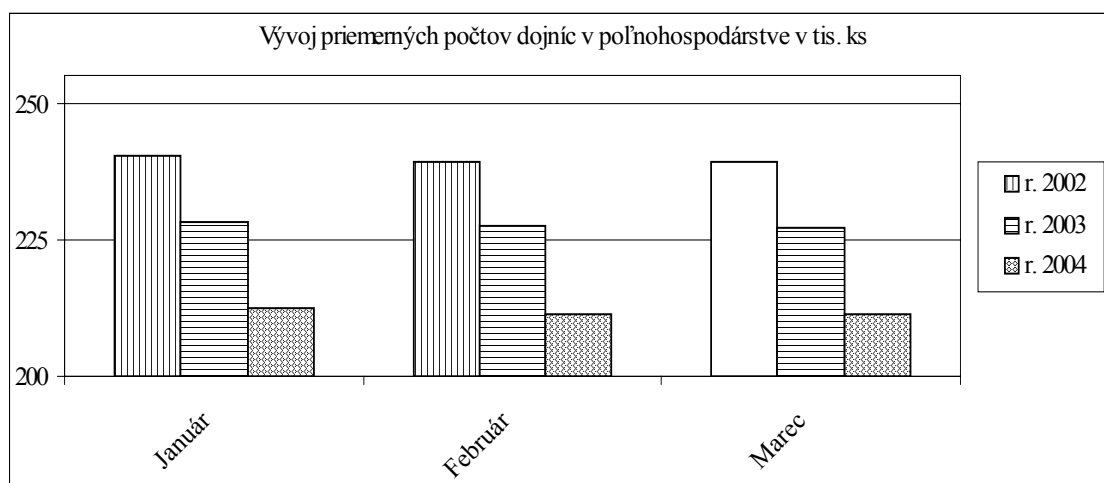
#### Vývoj priemerných počtov dojníc v tis. ks

Tabuľka č. 1

Obdobie	r. 2002		r. 2003		r. 2004		Index 04/03	Index 04/03 práv. osoby	r. 2005
		z toho <sup>(1)</sup> práv. osoby		z toho <sup>(1)</sup> práv. osoby		z toho <sup>(1)</sup> práv. osoby			
Január	240,4	206,4	228,2	203,3	212,6	187,6	93,2	92,3	
Február	239,1	204,9	227,6	202,6	211,3	186,4	92,8	92,0	
Marec	239,3	205,3	227,2	200,8	211,4	186,4	93,0	92,8	
<b>Priemer I. Q.</b>	<b>239,6</b>	<b>205,5</b>	<b>227,2</b>	<b>202,2</b>	<b>211,8</b>	<b>186,8</b>	<b>93,2</b>	<b>92,4</b>	
Apríl	240,0	205,9	225,7	200,6					
Máj	240,0	205,8	224,6	199,6					
Jún	239,9	205,8	222,9	197,9					
<b>Priemer II. Q.</b>	<b>240,0</b>	<b>205,8</b>	<b>224,4</b>	<b>199,4</b>	<b>209,0</b>		<b>93,1</b>		
<b>Jan. - Jún.</b>	<b>239,8</b>	<b>205,7</b>	<b>225,8</b>	<b>200,8</b>	<b>210,4</b>		<b>93,2</b>		
Júl	239,1	204,9	220,3	195,2					
August	237,8	203,6	218,0	192,9					
September	236,9	202,8	225,9	190,9					
<b>Priemer III. Q.</b>	<b>237,9</b>	<b>203,8</b>	<b>221,4</b>	<b>193,0</b>	<b>207,2</b>		<b>93,6</b>		
<b>Jan. - Sept.</b>	<b>239,2</b>	<b>205,1</b>	<b>223,2</b>	<b>198,2</b>	<b>209,3</b>		<b>93,8</b>		
Október	235,5	201,3	213,5	188,6					
November	235,2	201,1	212,3	187,5					
December	226,1	201,7	211,9	187,1					
<b>Priemer IV. Q.</b>	<b>232,2</b>	<b>201,3</b>	<b>212,6</b>	<b>187,7</b>	<b>192,1</b>		<b>90,4</b>		
<b>Jan. - Dec.</b>	<b>237,4</b>	<b>204,1</b>	<b>220,5</b>	<b>195,5</b>	<b>205,0</b>		<b>93,0</b>		200

Zdroj: ŠÚ SR : Živočišna výroba a predaj výrobkov z prvovýroby - vlastný prepočet. II.Q, III.Q a IV.Q.2004 výhľad. Rok 2005 prognóza. 1) Priemerný počet dojníc za právnické osoby.

Graf č. 1



#### Priemerná dojnosť

V 1. štvrtroku 2004 priemerná dojnosť na dojnicu oproti rovnakému obdobiu predchádzajúceho roka vzrástla len o 18,8 litrov a dosiahla úroveň 1 232,2 litrov, t. j. nárast o 1,5 %.

Denná dojnosť na dojniciu bola podľa krajov v roku 2004 nasledovná: Bratislavský kraj 16,2 l, Trnavský kraj 16,8 l, Trenčiansky kraj 15,5 l, Nitriansky kraj 16,8 l, Žilinský kraj 10,5 l, Banskobystrický kraj 11,8 l, Prešovský kraj 10,5 l a v Košickom kraji 11,3 l.

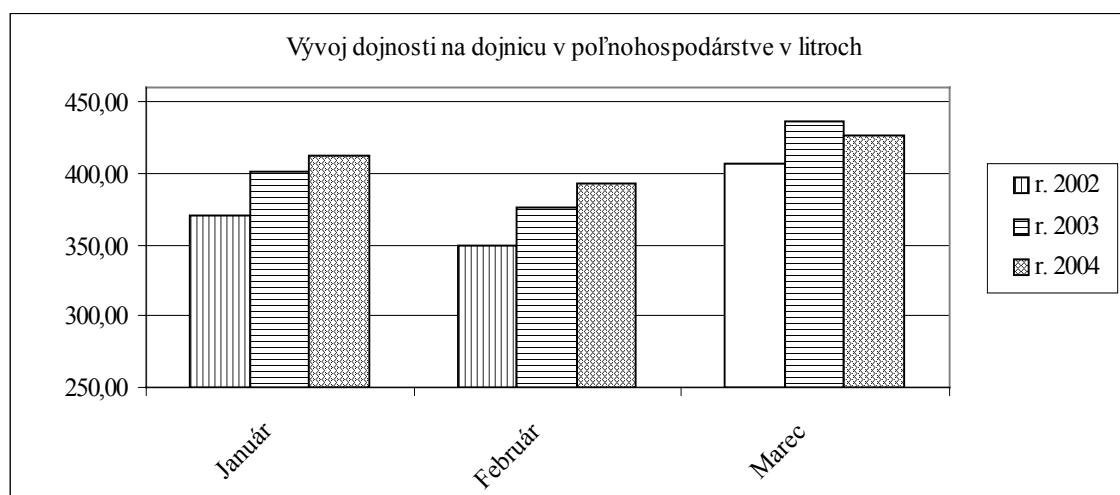
### Vývoj dojnosti na 1 dojniciu v litroch

Tabuľka č. 2

Obdobie	r. 2002	z toho <sup>(1)</sup>	r. 2003	z toho <sup>(1)</sup>	r. 2004	z toho <sup>(1)</sup>	Index 04/03	Index 04/03	r. 2005
		práv. osoby		práv. osoby		práv. osoby	práv. osoby	práv. osoby	
Január	369,80	386,66	401,50	417,18	412,60	431,58	102,76	103,45	
Február	349,00	367,76	375,50	391,19	393,40	412,27	104,77	105,39	
Marec	406,60	428,85	436,60	455,80	426,20	445,95	97,62	97,84	
<b>I. Q.</b>	<b>1 125,40</b>	<b>1 183,47</b>	<b>1 213,40</b>	<b>1 263,92</b>	<b>1 232,20</b>	<b>1 289,81</b>	<b>101,55</b>	<b>102,05</b>	
<b>Denný priemer I. Q.</b>	<b>12,50</b>	<b>13,15</b>	<b>13,48</b>	<b>14,04</b>	<b>13,39</b>	<b>14,33</b>	<b>99,34</b>	<b>102,05</b>	
Apríl	412,30	437,01	428,80	448,08					
Máj	449,70	478,27	455,20	476,00					
Jún	431,70	458,91	438,90	458,82					
<b>II. Q.</b>	<b>1 293,70</b>	<b>1 374,18</b>	<b>1 322,95</b>	<b>1 382,83</b>	<b>1 440,39</b>		<b>108,88</b>		
<b>Denný priemer II. Q.</b>	<b>14,22</b>	<b>15,10</b>	<b>14,60</b>	<b>15,20</b>	<b>15,83</b>		<b>108,41</b>		
jan.-jún.	2 419,20	2 557,32	2 535,80	2 645,90	2 671,10		105,34		
<b>Denný priemer jan.-jún.</b>	<b>13,40</b>	<b>14,13</b>	<b>14,00</b>	<b>14,62</b>	<b>14,68</b>		<b>104,83</b>		
Júl	438,80	466,08	444,50	464,54					
August	431,30	457,27	431,50	450,65					
September	408,40	431,46	411,70	429,95					
<b>III. Q.</b>	<b>1 278,50</b>	<b>1 354,81</b>	<b>1 287,70</b>	<b>1 345,38</b>	<b>1 254,83</b>		<b>97,45</b>		
<b>Denný priemer III. Q.</b>	<b>13,90</b>	<b>14,73</b>	<b>14,00</b>	<b>14,62</b>	<b>13,64</b>		<b>97,45</b>		
jan.-sep.	3 697,60	3 911,26	3 823,60	3 991,27	3 927,38		102,71		
<b>Denný priemer jan.-sep.</b>	<b>13,54</b>	<b>14,33</b>	<b>14,00</b>	<b>14,62</b>	<b>14,33</b>		<b>102,38</b>		
Október	399,00	420,80	404,60	422,43					
November	382,80	403,20	387,10	403,64					
December	418,40	425,12	410,10	428,30					
<b>IV. Q.</b>	<b>1 200,20</b>	<b>1 249,12</b>	<b>1 201,80</b>	<b>1 254,37</b>	<b>1 207,70</b>		<b>100,49</b>		
<b>Denný priemer IV. Q.</b>	<b>13,05</b>	<b>13,58</b>	<b>13,06</b>	<b>13,63</b>	<b>13,13</b>		<b>100,49</b>		
jan.-dec.	4 898,20	5 162,00	5 028,50	5 249,19	5 141,46		102,25		5 303,00
<b>Denný priemer jan.-dec.</b>	<b>13,42</b>	<b>14,14</b>	<b>13,78</b>	<b>14,38</b>	<b>14,05</b>		<b>101,97</b>		<b>14,53</b>

Zdroj: ŠÚ SR : Živočišna výroba a predaj výrobkov z prvovýroby - vlastný prepočet. II.Q., III.Q a IV.Q.2004 odhad. Rok 2005 prognóza. 1) Dojnosť na dojniciu za právnické osoby.

Graf č.2



### Produkcia mlieka

Výroba kravského mlieka v 1. štvrtroku 2004 oproti rovnakému obdobiu predchádzajúceho roka klesla o -14,7 mil. l, čo je pokles o -5,3 %. Nepriaznivý vývoj bol dôsledkom výraznejšieho medziročného poklesu stavov dojníc v porovnaní prvých štvrtrokov 2004 a 2003 ako to bolo v prvých štvrtrokoch 2003 a 2002 a iba mierny rastom úžitkovosti.

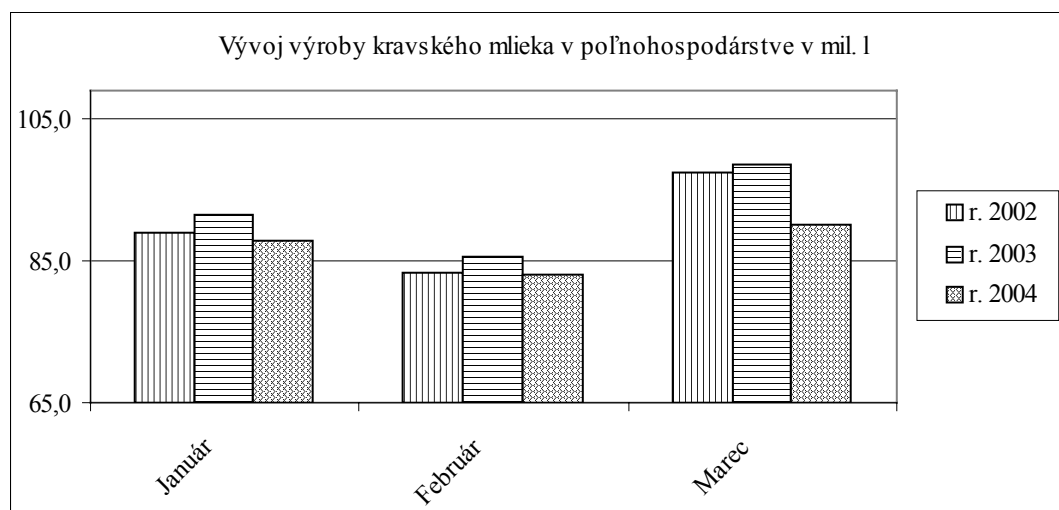
## Vývoj výroby kravského mlieka celkom v mil. litroch

Tabuľka č.3

Obdobie	r. 2002		r. 2003		r. 2004		Index 04/03	Index 04/03 práv. osoby	r. 2005
		z toho <sup>(1)</sup> práv. osoby		z toho <sup>(1)</sup> práv. osoby		z toho <sup>(1)</sup> práv. osoby			
Január	88,9	79,8	91,6	84,8	87,7	81,0	95,7	95,5	
Február	83,4	75,4	85,5	79,3	83,1	76,8	97,3	97,0	
Marec	97,3	88,0	98,6	91,5	90,1	83,1	91,4	90,8	
<b>Priemer I. Q.</b>	<b>269,7</b>	<b>243,2</b>	<b>275,7</b>	<b>255,6</b>	<b>261,0</b>	<b>240,9</b>	<b>94,7</b>	<b>94,3</b>	
Apríl	99,0	90,0	96,8	89,9					
Máj	107,9	98,4	102,3	95,0					
Jún	103,6	94,4	97,8	90,8					
<b>Priemer II. Q.</b>	<b>310,5</b>	<b>282,9</b>	<b>296,9</b>	<b>275,7</b>	<b>301,0</b>		<b>101,4</b>		
<b>Jan. - Jún.</b>	<b>580,1</b>	<b>526,0</b>	<b>572,6</b>	<b>531,3</b>	<b>562,0</b>		<b>98,1</b>		
Júl	104,9	95,5	97,9	90,7					
August	102,6	93,1	94,1	86,9					
September	96,8	87,5	88,9	82,1					
<b>Priemer III. Q.</b>	<b>304,3</b>	<b>276,1</b>	<b>280,9</b>	<b>259,7</b>	<b>260,0</b>		<b>92,6</b>		
<b>Jan. - Sept.</b>	<b>884,3</b>	<b>802,2</b>	<b>853,4</b>	<b>791,0</b>	<b>822,0</b>		<b>96,3</b>		
Október	93,9	84,7	86,4	79,7					
November	90,0	81,1	82,2	75,7					
December	94,6	85,7	86,9	80,1					
<b>Priemer IV. Q.</b>	<b>278,6</b>	<b>251,5</b>	<b>255,5</b>	<b>235,5</b>	<b>232,0</b>		<b>90,8</b>		
<b>Jan. - Dec.</b>	<b>1 162,9</b>	<b>1 053,7</b>	<b>1 108,9</b>	<b>1 026,5</b>	<b>1 054,0</b>		<b>95,0</b>		<b>1 060,6</b>

Zdroj: ŠÚ SR : Živočišna výroba a predaj výrobkov z prvovýroby - vlastný prepočet. II.Q. až IV.Q.2004 výhľad. Rok 2005 prognóza. 1) Výroba mlieka za právnické osoby.

Graf č.3



V 1. štvrtroku 2004 oproti porovnateľnému obdobiu predchádzajúceho roku spracovatelia nakúpili o -15,393 tis. t kravského mlieka menej, čo je pokles o -6,13 %.

## Vývoj predaja mlieka od prvovýrobcov v tis. t

Tabuľka č. 4

Obdobie	2002			2003			2004			1.4.2004-31.3.2005
	Predaj A	Predaj B	Predaj C	Predaj A	Predaj B	Predaj C	Predaj A	Predaj B	Predaj C	Kvótovaný rok
<b>I. Q. spolu</b>	<b>227,846</b>	<b>9,047</b>	<b>236,893</b>	<b>243,026</b>	<b>7,900</b>	<b>250,926</b>	<b>227,482</b>	<b>8,051</b>	<b>235,533</b>	
<b>II. Q. spolu</b>	270,805	7,662	278,467	263,272	7,928	271,200			270	
<b>Jan.-Jún spolu</b>	<b>498,651</b>	<b>16,709</b>	<b>515,360</b>	<b>506,298</b>	<b>15,828</b>	<b>522,126</b>			<b>505,533</b>	
<b>III. Q. spolu</b>	265,177	7,632	272,809	246,718	7,887	254,605			255	
<b>Jan. - Sep. spolu</b>	<b>763,828</b>	<b>24,341</b>	<b>788,169</b>	<b>753,016</b>	<b>23,715</b>	<b>776,731</b>			<b>760,533</b>	
<b>IV. Q. spolu</b>	240,016	6,453	246,470	223,441	7,991	231,432			230	
<b>Jan. - Dec. spolu</b>	<b>1 003,844</b>	<b>30,795</b>	<b>1 034,639</b>	<b>976,457</b>	<b>31,706</b>	<b>1 008,163</b>			<b>990,533</b>	<b>995,000</b>

Zdroj : Rok 2002 a 2003 ML (MP SR) 6-12 a ŠÚ SR a vlastné prepočty. (Zdroje a využitie mlieka za roky 2002, 2003 a 2004 za organizácie zapísané v registri fariem) a vlastné prepočty. Rok 2004 výhľad. Rok 2005 prognóza.

Poznámka : Od roku 2002 platí :

Predaj A = predaj spracovateľom. Zdroj : ML (MP SR) 6-12

Predaj B = mlieko spracované v organizáciách zapísaných v registri fariem plus ich priamy predaj. Zdroj ŠÚ SR.

Predaj C = Predaj A + Predaj B

## 4. Výroba mliečnych výrobkov

### Vývoj výroby mliečnych výrobkov

Medziročné porovnanie výroby syrov podľa jednotlivých druhov nie je možné z dôvodu nesledovania priameho predaja podľa ŠÚ SR v roku 2002 v jednotlivých druhoch ako je to v rezortnom výkaze ML (MP SR) 6-12. Z toho dôvodu porovnáваме v roku 2003 a 2002 len syry spolu.

Najvýraznejší rast produkcie v porovnávanom období sme zaznamenali pri sušenom plnotučnom mlieku, naopak produkcia najviac klesla pri sušenom odtučnenom mlieku.

Vývoja výroby mliečnych výrobkov v 1. štvrtrokoch 2004 a 2003 bol nasledovný :

Konzumné mlieko	-10 092 ton (-11,91 %)	Maslo	-204 ton (-5,14 %)
Syry prírodné spolu	-1 460 ton (-13,91 %)	Sušené mlieka	-32 ton (-1,02 %)
Smotany spolu	+371 ton (+5,87 %)	z toho odstredené	-441 ton (-18,21 %)
Kyslomliečne výrobky	-2 717 ton (-16,72 %)	plnotučné	+387 ton (+55,84 %)

### Porovnanie výroby mliečnych výrobkov v spracovateľskom priemysle v tonách

Tabuľka č. 5

Obdobie	Konzumné mlieko spolu	Syry prírodné spolu	Syry tavené	Čerstvé syry	Syry len z ovčieho mlieka	Smotany spolu
<b>Jan - Dec spolu 02</b>	330 463	32 280	11 685	10 107	1 706	22 994
<b>Jan - Dec spolu 03</b>	327 495	40 966	12 308	10 892	1 486	26 621
<b>I. Q. 2002 spolu</b>	82 854	10 252	2 598	2 544	11	5 181
<b>I. Q. 2003 spolu</b>	84 712	10 494	2 988	2 770	2	6 329
<b>I. Q. 2004 spolu</b>	74 620	9 034	3 023	2 587	11	6 700
<b>Index 04/03</b>	<b>88,09</b>	<b>86,09</b>	<b>101,17</b>	<b>93,41</b>	<b>550,00</b>	<b>105,87</b>

Zdroj : \* V roku 2002 sú syry len podľa ML (MP SR) 6-12 - ŠÚ SR v tomto roku nerozdeľuje syry podľa jednotlivých druhov ako v ML (MP SR) 6-12. Roky 2002 - 2004 ML (MP SR) a ŠÚ SR a vlastné prepočty.<sup>9</sup>

## Porovnanie výroby mliečnych výrobkov v spracovateľskom priemysle v tonách

Pokračovanie tabuľky č. 5

Obdobie	Kyslo- mliečne výrobky	Maslo spolu	Sušené mlieko spolu	z toho :	
				odstre- dené	plnotučné
Jan - Dec spolu 02	60 069	16 785	12 231	8 125	3 867
Jan - Dec spolu 03	56 293	16 269	14 185	11 812	2 344
I. Q. 2002 spolu	15 223	3 819	2 307	1 449	851
I. Q. 2003 spolu	16 250	3 973	3 127	2 422	693
I. Q. 2004 spolu	13 533	3 769	3 095	1 981	1 080
<b>Index 04/03</b>	<b>83,28</b>	<b>94,86</b>	<b>98,98</b>	<b>81,79</b>	<b>155,84</b>

Zdroj : Roky 2002 - 2004 ML (MP SR) 6-12 a ŠÚ SR a vlastné prepočty.<sup>9</sup>

## 5. Zahraničný obchod

Dovoz mliečnych výrobkov celkom sa v prepočte na mlieko v 1. štvrtroku 2004 oproti 1. štvrtroku 2003 zvýšil o 8,6 mil. l, čo je o 41,33 % viac. V peňažnom vyjadrení vzrástol o 91,2 mil. Sk, čo je o 29 % viac.

Vývoz mliečnych výrobkov celkom v prepočte na mlieko v porovnávanom období klesol o -21,8 mil. l, čo je o -35,44 % menej. V peňažnom vyjadrení sa vývoz mliečnych výrobkov celkom znížil o -219,8 mil. Sk, čo je o -28,94 % menej.

Kladné saldo zahraničného obchodu SR celkom v prepočte na mlieko kleslo o -30,4 mil. l, čo je o -74,76 % menej. V peňažnom vyjadrení sa kladné saldo 444,4 mil. Sk zahraničného obchodu znížilo na 133,5 mil. Sk, čo predstavuje pokles o -310,4 mil. Sk, t. j. o -70 % menej.

### Porovnanie dovozu, vývozu a salda zahraničného obchodu v prepočte na mlieko a v peňažnom vyjadrení

Tabuľka č. 6

	Prepočet na mlieko v tis. l			v tis. Sk		
	I. Q. 2003	I. Q. 2004	Index 04/03	I. Q. 2003	I. Q. 2004	Index 04/03
<b>Dovoz spolu (0401 - 0406)</b>	20 822	29 427	141,33	314 549	405 754	129,00
<b>Vývoz spolu (0401 - 0406)</b>	61 473	39 686	64,56	758 932	539 274	71,06
<b>Saldo</b>	40 651	10 259	25,24	444 383	133 520	30,05

Zdroj: Colné riaditeľstvo SR. Vlastné prepočty.

Dovoz mlieka a mliečnych výrobkov v objemovom vyjadrení sa znížil v 1. štvrtroku 2004 oproti 1. štvrtroku 2003 iba pri masle o -357 t, čo je o -55,78 %.

Dovoz mlieka a mliečnych výrobkov sa zvýšil v 1. štvrtroku 2004 oproti 1. štvrtroku 2003 pri týchto položkách nasledovne :

	rozdiel v tonách	rozdiel v %
tekuté mlieko	1 907	625,25
syry a tvarohy	616	59,00
sušené a zahustené mlieka	251	29,95
kyslomliečne výrobky	205	7,99
srvátka	201	88,94

Najnepriaznivejší vývoj v dovoze sme zaznamenali hlavne pri tekutom mlieku, ktorého celkový dovoz v peňažnom vyjadrení vzrástol v porovnávanom období o 25,3

mil. Sk, t. j. o 182 %. Podobný vývoj pri sušenom mlieku a pri syroch sa odzrkadlil na poklese celkového salda v porovnaní s rovnakým obdobím predchádzajúceho roka.

Pokles celkového vývozu sledovaných mliečnych výrobkov a na druhej strane zvýšenie dovozu zapríčinilo, že celkové kladné saldo zahraničného obchodu kleslo z 444,4 mil. Sk v 1. štvrtroku 2003 na 133,5 mil. Sk v 1. štvrtroku 2004. Nepriaznivý bol aj vývoj salda zahraničného obchodu s Českom a to hlavne pri sušenom mlieku, pri kyslomliečnych výrobkoch, pri masle a pri srvátke, čo v konečnom dôsledku prispelo k zníženiu kladného salda z 227,6 mil. Sk v 1. Q. 2003 na 105,8 mil. Sk v 1. Q. 2004.

Vývoz mlieka a mliečnych výrobkov v objemovom vyjadrení sa zvýšil v 1. štvrtroku 2004 oproti 1. štvrtroku 2003 iba pri srvátke o 166 t, čo je nárast o 7,25 %.

Vývoz mlieka a mliečnych výrobkov sa znížil v 1. štvrtroku 2004 oproti 1. štvrtroku 2003 pri týchto položkách nasledovne :

	rozdiel v tonách	rozdiel v %
tekuté mlieko	-2 099	-17,71
sušené a zahustené mlieka	-1 101	-54,32
syry a tvarohy	-956	-29,34
kyslomliečne výrobky	-1 517	-43,49
maslo	-183	-54,46

Vývoj vývozu v peňažnom vyjadrení z pohľadu nárastu oproti porovnateľnému obdobiu predchádzajúceho roka bol negatívny pri všetkých sledovaných výrobkoch. Napriek výraznému dovozu tekutého mlieka a syrov a tvarohov a na druhej strane poklesu ich vývozu sme pri týchto položkách dosiahli kladné saldo vo výške 108,6 mil. Sk, čo je o -31,4 % menej ako v 1. štvrtroku 2003 resp. 105,5 mil. Sk, čo je o -54,8 % menej.

Podiel dovozu v hmotnostnom vyjadrení z ČR na celkovom slovenskom dovoze v danej položke colného sadzovníka v 1. štvrtroku 2004 bol nasledovný : pri tekutom mlieku (95,4 %), pri srvátke (85,2 %), pri masle (78,4), pri sušených a zahustených mliekach (73,9 %), pri kyslomliečnych výrobkoch (72,6 %) a pri syroch a tvarohoch (38,6 %). Podiel vývozu do ČR v 1. štvrtroku 2004 bol najvyšší pri kyslomliečnych výrobkoch (90 %), pri tekutom mlieku (70,4 %) a pri syroch a tvarohoch (62,7 %).

Zmrzlina a podobné výrobky (2105) : V 1. štvrtroku 2004 dovoz v tejto položke bol 538,5 t, t. j. 29,5 mil. Sk, čo je o -144,5 t menej v porovnaní s rovnakým obdobím predchádzajúceho roka (o -7,7 mil. Sk menej). Vývoz predstavoval 35,5 t, t. j. 2,9 mil. Sk, čo je o -37,3 t menej (o -2,1 mil. Sk menej) v porovnaní s rovnakým obdobím predchádzajúceho roka.

Mliečne krmné zmesi – náhradky (23099031 – 23099070) : V sledovanom období roku 2004 dovoz tejto položky predstavoval 4 964 t, t. j. 111 mil. Sk, čo je o -875 t menej (o -32 mil. Sk menej) ako v rovnakom období predchádzajúceho roka. Vývoz v porovnávanom období predstavoval 547 ton, t. j. 27 mil. Sk, čo je o 281 ton viac (o 6 mil. Sk viac) ako v rovnakom období predchádzajúceho roka.

**Porovnanie dovozu, vývozu a salda zahraničného obchodu komodity mlieko a mliečne výrobky v 1. štvrt'rokoch 2003 a 2004**

Tabuľka č.7

	Dovoz						Vývoz						Saldo			
	I. Q. 2003		I. Q. 2004		Index 04/03		I. Q. 2003		I. Q. 2004		Index 04/03		I. Q. 2003		I. Q. 2004	
	v t	v tis.Sk	v t	v tis.Sk	v t	v tis.Sk	v t	v tis.Sk	v t	v tis.Sk	v t	v tis.Sk	v t	v tis.Sk	v t	v tis.Sk
0401																
<b>Tekuté mlieko</b>	305	13 957	2 212	39 217	725,25	280,98	11 851	172 274	9 752	147 811	82,29	85,80	11 546	158 317	7 540	108 594
<b>z toho ČR</b>	211	8 044	2 111	33 621	1 000,47	417,96	11 173	159 548	6 864	109 708	61,43	68,76	10 962	151 504	4 753	76 087
0402																
<b>Sušené a zahus. ml.</b>	838	62 851	1 089	78 503	129,95	124,90	2 027	108 092	926	51 641	45,68	47,78	1 189	45 241	-163	-26 862
<b>z toho ČR</b>	685	54 997	805	55 957	117,52	101,75	228	4 349	218	5 790	95,61	133,13	-457	-50 648	-587	-50 167
0403																
<b>Kyslomlieč. výrobky</b>	2 565	87 331	2 770	84 814	107,99	97,12	3 488	108 586	1 971	55 324	56,51	50,95	923	21 255	-799	-29 490
<b>z toho ČR</b>	1 828	63 431	2 010	63 649	109,96	100,34	3 485	108 459	1 774	49 170	50,90	45,34	1 657	45 028	-236	-14 479
0404																
<b>Srvátka</b>	226	5 034	427	15 778	188,94	313,43	2 291	8 249	2 457	8 239	107,25	99,88	2 065	3 215	2 030	-7 539
<b>z toho ČR</b>	204	4 595	364	14 202	178,43	309,08	993	3 346	747	1 379	75,23	41,21	789	-1 249	383	-12 823
0405																
<b>Maslo</b>	640	38 545	283	28 135	44,22	72,99	336	21 541	153	11 432	45,54	53,07	-304	-17 004	-130	-16 703
<b>z toho ČR</b>	217	15 805	222	18 209	102,30	115,21	47	4 715	70	7 333	148,94	155,52	-170	-11 090	-152	-10 876
0406																
<b>Syry a tvarohy</b>	1 044	106 831	1 660	159 307	159,00	149,12	3 258	340 190	2 302	264 827	70,66	77,85	2 214	233 359	642	105 520
<b>z toho ČR</b>	553	56 114	641	60 288	115,91	107,44	1 223	150 127	1 444	178 355	118,07	118,80	670	94 013	803	118 067
<b>Spolu</b>		314 549		405 754		129,00		758 932		539 274		71,06		444 383		133 520
<b>z toho ČR</b>		202 986		245 926		121,15		430 544		351 735		81,70		227 558		105 809

Zdroj: Colné riaditeľstvo SR.

Podstatnú časť dovozu v 1. štvrtroku 2003 tvorili nasledovné položky colného sadzobníka :

(0406) – Syry a tvarohy – položka 040690 Ostatné syry. Celkovo v porovnaní s rovnakým obdobím predchádzajúceho roka výrazne vzrástol dovoz syrov a tvarohov z Poľska ( 745,9 t, t. j. nárast o 32,4 %). Rozhodujúci bol dovoz Eidamu. Celkovo sa na Slovensko v I. Q. 2004 priviezlo 489,4 t tohto syra, čo predstavuje 47,5 mil. Sk. Dovozy Eidamu z ČR predstavoval 182,3 t, t. j. 18,2 mil. Sk. Najviac Eidamu sa doviezlo z Poľska a to 306,7 t, t. j. 29,2 mil. Sk. Na druhom mieste v hodnotovom porovnaní sa najviac syrov doviezlo v položke 040630 – Tavené syry, iné ako strúhané a práškové (215,7 t, t. j. 20,2 mil. Sk). Na treťom mieste sa najviac syru doviezlo v položke 040610 - Čerstvé (nevyzreté) syry, vrátane srvátkového syra a tvarohu. Celkovo tento dovoz predstavoval 312,3 t, t. j. 18,6 mil. Sk.

(0403) – Kyslomliečne výrobky - položka 040310 Jogurt. Rozhodujúci bol dovoz z Českej republiky 1 708,1 t, čo je v peňažnom vyjadrení 56,2 mil. Sk. Celkovo dovoz v tejto položke spolu predstavoval 1 775,6 t, t. j. 58,6 mil. Sk. Celkovo dovoz tejto položky v I. Q. 2004 v porovnaní s rovnakým obdobím predchádzajúceho roka klesol o -17,9 tis. Sk a s Českom vzrástol o 23,9 tis. Sk. Druhý najväčší dovoz smeroval z Nemecka (35,2 t, čo je 1,4 mil. Sk). Dovozy z Poľska bol 32,4 t, t. j. 1,1 mil. Sk.

(0402) – Sušené a zahustené mlieko – 73,9 % dovozu v tejto položke colného sadzobníka smerovalo z ČR. Dovozy sušeného a zahusteného mlieka z ČR sa v 1. štvrtroku 2004 oproti 1. štvrtroku 2003 zvýšil o 120 t, čo je nárast o 17,5 %.

### Teritoriálna štruktúra vybraných dovozov mliečnych výrobkov na Slovensko

Tabuľka č. 8

Položka CS	Štát	Dovoz I. Q. 2003		Dovoz I. Q. 2004		Index 04/03	
		v t	OP v tis.Sk	v t	OP v tis.Sk	v t	OP v tis.Sk
0401	Nemecko	82,8	5 171,0	76,1	4 235,9	91,91	81,92
0401	Belgicko	10,8	738,0	10,7	726,9	99,07	98,50
0401	Česko	211,1	8 044,0	2 111,4	33 620,9	1 000,19	417,96
0402	Rakúsko	33,4	859,0	36,2	2 288,7	108,38	266,44
0402	Nemecko	50,5	2 768,0	193,6	17 098,2	383,37	617,71
0402	Maďarsko	44,0	2 803,0	22,0	1 211,4	50,00	43,22
0402	Česko	685,0	54 997,0	804,7	55 957,0	117,47	101,75
0403	Česko	1 827,8	63 430,9	2 009,8	63 648,6	109,96	100,34
0403	Nemecko	508,0	14 934,8	547,1	13 518,8	107,70	90,52
0403	Belgicko	203,0	8 002,8	160,5	6 020,3	79,06	75,23
0403	Poľsko	25,9	962,9	52,0	1 565,3	200,77	162,56
0404	Česko	204,3	4 594,6	363,9	14 202,1	178,12	309,10
0404	Rakúsko	0,4	13,9	11,4	343,3	3 257,14	2 469,78
0404	Nemecko	0,3	20,6	5,2	444,8	1 733,33	2 159,22
0405	Česko	216,8	15 805,4	222,5	18 209,3	102,63	115,21
0405	Rakúsko	9,0	706,7	60,0	9 886,3	666,67	1 398,94
0406	Nemecko	144,8	16 250,6	135,7	14 408,1	93,72	88,66
0406	Poľsko	225,9	17 092,6	745,9	66 687,2	330,19	390,15
0406	Česko	553,0	56 113,7	640,9	60 287,7	115,90	107,44
0406	Taliansko	70,1	8 878,4	45,7	6 776,7	65,19	76,33

Zdroj: Colné riaditeľstvo SR.

V hodnotovom vyjadrení sa v 1. štvrtroku 2004 najviac vyviezlo syrov a tvarohov 264,8 mil. Sk, čo je o -75,4 mil. Sk menej ako v rovnakom období predchádzajúceho roka. Vývoz smeroval hlavne do Česka v hodnote 178,4 mil. Sk, do Maďarska v hodnote 48,7 mil. Sk a do Libanonu v hodnote 21,1 mil. Sk. Na druhom mieste, čo sa týka peňažnej hodnoty, sa vyviezlo najviac tekutého mlieka do Česka v hodnote 109,7 mil. Sk. Podstatný bol i vývoz kyslomliečnych výrobkov a to hlavne do Česka v hodnote 49,2 mil. Sk, pričom celkový vývoz v peňažnom hodnotení bol 55,3 mil. Sk.

### Teritoriálna štruktúra vybraných vývozov mliečnych výrobkov zo Slovenska

Tabuľka č. 9

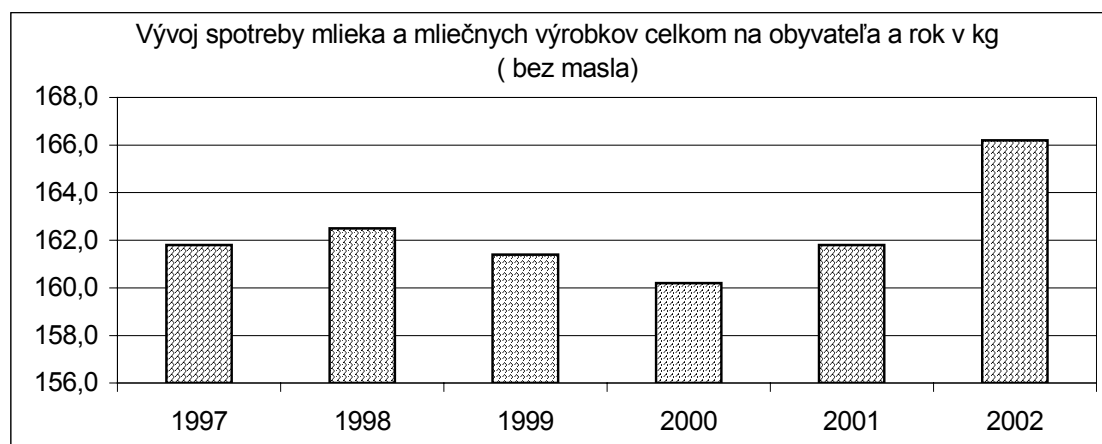
Položka CS	Štát	Vývoz I. Q. 2003		Vývoz I. Q. 2004		Index 04/03	
		v t	FCO v tis. Sk	v t	FCO v tis. Sk	v t	FCO v tis. Sk
0401	Česko	11 172,8	159 548,3	6 863,7	109 707,5	61,43	68,76
0401	Chorvátsko	570,3	4 727,3	1 526,7	10 588,4	267,70	223,98
0401	Maďarsko	2,3	139,0	1 002,6	14 215,0		
0402	Nigéria	0,0	0,0	113,0	6 244,1		
0402	Holandsko	1 201,5	68 001,2	271,0	21 504,6	22,56	31,62
0402	Česko	228,1	4 348,5	218,5	5 789,9	95,79	133,15
0403	Česko	3 485,0	108 458,6	1 773,8	49 170,1	50,90	45,34
0403	Maďarsko	2,6	96,8	86,9	2 900,2		
0403	Poľsko	0,0	0,0	109,5	3 164,0		
0404	Bulharsko	60,0	852,3	130,8	1 821,9	218,00	213,76
0404	Nemecko	1 076,0	1 842,5	1 341,7	1 880,1	124,69	102,04
0404	Česko	992,6	3 345,6	747,2	1 379,1	75,28	41,22
0405	Rusko	0,0	0,0	83,0	4 098,6		
0405	Česko	47,3	4 715,4	70,0	7 332,8	147,99	155,51
0406	Libanon	709,1	52 122,3	272,4	21 143,9	38,41	40,57
0406	Maďarsko	699,3	76 453,2	419,7	48 653,8	60,02	63,64
0406	Česko	1 222,6	150 126,8	1 444,5	178 354,6	118,15	118,80

Zdroj: Colné riaditeľstvo SR.

## 6. Spotreba mliečnych výrobkov

V sledovanom období rokov 1998 až 2000 bol zaznamenaný klesajúci trend spotreby mliečnych výrobkov v hodnote mlieka bez masla. Mierne oživenie spotreby bolo v roku 2002, avšak podľa skutočného vývoja v období január – december 2003 očakávame pre rok 2003 mierny pokles spotreby.

Graf č. 4



## Vývoj spotreby mliečnych výrobkov na obyvateľa a rok

Tabuľka č. 10

	1998	1999	2000	2001	2002
<b>Priemerný počet obyvateľov v tis.</b>	5 390,8	5 399,0	5 400,6	5 379,8	5 378,8
<b>Mlieko a mlieč. výrobky v hodnote mlieka bez masla v kg</b>	162,5	161,4	160,2	161,8	166,2
z toho : kravské	160,8	159,7	158,5	159,4	164,0
kozie	0,2	0,2	0,2	0,6	0,6
ovčie	1,5	1,5	1,5	1,8	1,6
<b>Mlieko a mlieč. výrobky v hodnote mlieka bez masla v l</b>	157,8	156,7	155,6	157,1	161,4
z toho : kravské	156,1	155,0	153,9	154,8	159,2
kozie	0,2	0,2	0,2	0,6	0,6
ovčie	1,5	1,5	1,5	1,7	1,6
<b>Mlieko konzumné spolu v kg</b>	76,8	73,6	71,5	67,8	67,1
z toho : kravské	76,6	73,4	71,3	67,2	66,4
kozie	0,2	0,2	0,2	0,6	0,6
<b>Mlieko konzumné spolu v l</b>	74,6	71,5	69,4	65,8	65,1
z toho : kravské	74,4	71,3	69,2	65,3	64,5
kozie	0,2	0,2	0,2	0,5	0,6
<b>Syry a tvarohy spolu v kg</b>	8,1	8,1	7,9	8,3	9,0
v tom : čerstvé syry a tvarohy v kg	2,0	2,1	2,3	2,2	2,6
z toho tvarohy v kg	2,0	2,0	2,2	2,0	2,1
ostatné netavené syry v kg	3,9	3,8	3,5	4,0	4,2
v tom : extra tvrdé, tvrdé a polotvrde mäkké a polomäkké	2,5	2,4	2,3	2,6	2,4
mäkké a polomäkké	0,2	0,2	0,1	0,3	1,8
Plesňové	0,3	0,3	0,2	0,3	0,3
Bryndza	0,3	0,4	0,4	0,5	0,6
Tavené syry	2,2	2,2	2,1	2,1	2,2
<b>Sušené a zahustené mlieko v kg</b>	1,4	1,4	1,4	1,5	1,6
<b>Ostatné mliečne výrobky v kg</b>	12,4	14,4	14,8	15,2	13,5
z toho: Kyslomliečne výrobky v kg	9,4	11,2	11,7	11,4	13,1
<b>Ostatné mliečne výrobky v l</b>	12,0	14,0	14,4	14,8	13,1
z toho: Kyslomliečne výrobky v l	9,1	10,9	11,4	11,0	12,7
<b>Maslo v kg</b>	3,1	3,0	2,7	3,0	3,0

Zdroj: ŠÚ SR : Spotreba potravín v SR. Rok 1998 - 2002 definitívne údaje.

## Bilancia nakúpeného kravského mlieka v tonách

Tabuľka č.11

	m.j.	2002	I. Q. 2003	2003	I. Q. 2004	2004	2005
<b>Priemerné počty dojníc</b>	<i>tis. ks</i>	237,4	227,2	220,5	211,8	205,0	200,0
<b>Úžitkovosť</b>	<i>kg</i>	5 045,1	1 249,8	5 180,0	1 269,2	5 295,7	5 462,1
<b>Produkcia</b>	<i>t</i>	1 197 800,0	283 971,0	1 142 185,5	268 830,0	1 085 620,0	1 092 418,0
<b>Počiatkové zásoby</b>	<i>t</i>	21 115	36 494	36 494	20 000	20 000	10 000
<b>Predaj mlieka od prvovýrobcov</b>	<i>t</i>	1 034 639	250 926	1 008 164	235 533	990 533	1 005 000
<b>Dovoz</b>	<i>t</i>	92 479	21 447	105 114	30 310	120 000	110 000
<b>Zdroje spolu</b>	<i>t</i>	1 148 233	308 867	1 149 772	285 843	1 130 533	1 125 000
<b>Vývoz</b>	<i>t</i>	257 921	63 317	319 467	40 877	330 000	320 000
<b>Domáca spotreba bez naturálnej spotreby</b>	<i>t</i>	853 818	208 082	810 305	208 161	790 533	795 000
<b>Konečné zásoby</b>	<i>t</i>	36 494	37 468	20 000	36 805	10 000	10 000
<b>Podiel dovozu na spotrebe v %</b>	<i>t</i>	10,8	10,3	13,0	14,6	15,2	13,8
<b>Podiel dovozu na nákupe v %</b>	<i>t</i>	8,9	8,5	10,4	12,9	12,1	10,9
<b>Podiel vývozu na nákupe v %</b>	<i>t</i>	24,9	25,2	31,7	17,4	33,3	31,8

Zdroj : ŠÚSR : Živočišna výroba a predaj výrobkov z prvovýroby. ML (MP SR) 6-12 a ML (MP SR) 6-04, Colné riaditeľstvo SR, PPA, vlastné prepočty. Rok 2004 výhľad. Rok 2004 prognóza.

## Bilancia prírodných syrov (040610, 040620, 040640, 040690) v tonách

Tabuľka č.12

	2002	I. Q. 2003	2003	I. Q. 2004	2004
Počiatkové zásoby	1 278	2 693	2 693	908	908
Produkcija spolu	42 387	10 494	40 966	9 034	40 700
Dovoz	4 087	822	4 237	1 444	6 500
Zdroje spolu	47 752	14 009	47 896	11 386	46 608
Vývoz	10 937	2 849	12 254	1 710	13 500
Domáca spotreba	34 122	8 309	34 734	8 154	33 608
Konečné zásoby	2 693	2 851	908	1 522	1 000

Zdroj : \* V roku 2002 sú syry len podľa ML (MP SR) 6-12 - ŠÚ SR v tomto roku nerozdeľuje syry podľa jednotlivých druhov ako v ML (MP SR) 6-12. Rok 2003 a I. Q. 2004: ML (MP SR) 6-12 a ŠÚ SR, Colné riaditeľstvo SR, vlastné prepočty. Rok 2004 výhľad.

### Bilancia sušeného odtučneného mlieka (040210) v tonách

Tabuľka č.13

	2002	I. Q. 2003	2003	I. Q. 2004	2004
Počiatkové zásoby	745	885	885	592	592
Produkcija spolu	8 125	2 422	11 812	1 981	10 000
Dovoz	1 151	345	1 958	586	2 500
Zdroje spolu	10 021	3 652	14 655	3 159	13 092
Vývoz	5 255	1 566	9 743	479	9 550
Domáca spotreba	3 881	1 057	4 320	1 069	2 942
Konečné zásoby	885	1 029	592	1 611	600

Zdroj : Rok 2002 – 2003 a I. Q. 2004 : ML (MP SR) 6-12 a ŠÚ SR, Colné riaditeľstvo SR, vlastné prepočty. Rok 2004 výhľad

### Bilancia masla (0405) v tonách

Tabuľka č.14

	2002	I. Q. 2003	2003	I. Q. 2004	2004
Počiatkové zásoby	381	158	158	128	128
Produkcija spolu	16 785	3 973	16 269	3 769	16 000
Dovoz	2 465	640	2 064	283	1 600
Zdroje spolu	19 631	4 771	18 491	4 180	17 728
Vývoz	2 060	336	3 041	153	3 000
Domáca spotreba	17 413	4 068	15 322	3 470	14 578
Konečné zásoby	158	367	128	557	150

Zdroj : Rok 2002 – 2003 a I. Q. 2004 : ML (MP SR) 6-12 a ŠÚ SR, Colné riaditeľstvo SR, vlastné prepočty. Rok 2004 výhľad

## 7. Ceny mlieka

### Vývoj cien surového kravského mlieka, spracovateľských a spotrebiteľských cien mliečnych výrobkov.

Od 1.1. 2003 došlo k zmene DPH z 10 % na 14 % (podľa Zbierky zákonov 637/2002 zo 14. novembra 2002, ktorým sa mení a dopĺňa zákon Národnej rady Slovenskej republiky č.289/1995 Z.z. o dani z pridanej hodnoty v znení neskorších predpisov). Od 1.1.2004 sa DPH zvýšila na 19 %.

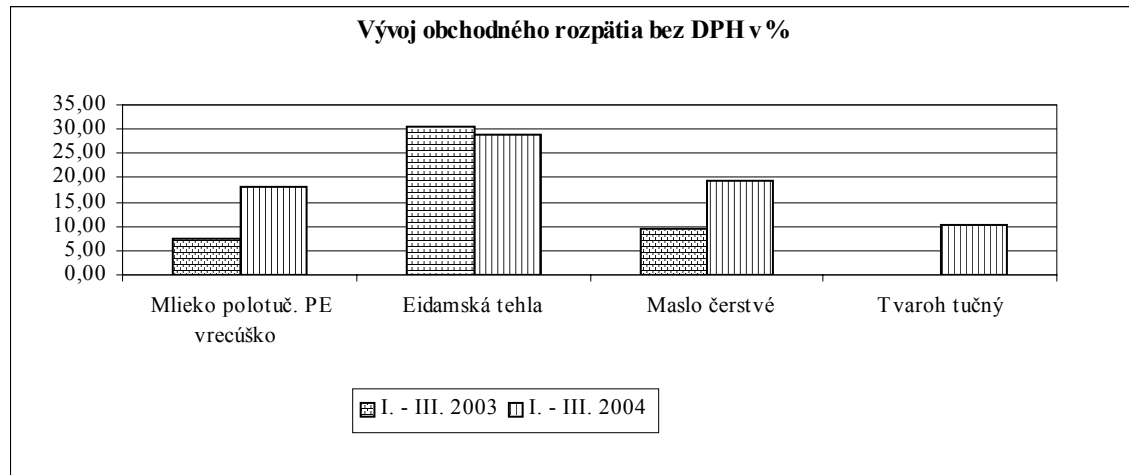
Vývoj nákupných cien surového kravského mlieka bez DPH za 1. štvrtrok 2004 oproti rovnakému obdobiu minulého roku za 1 kilogram bol nasledovný :

Kvalitatívna trieda	rozdiel v Sk/kg	rozdiel v %
Nakúpené mlieko celkom	-0,08 Sk/kg (z 9,21 na 9,13)	-0,87
Q. + I. trieda	-0,05 Sk/kg (z 9,31 na 9,25)	-0,59
Q. trieda	-0,11 Sk/kg (z 9,38 na 9,27)	-1,17
I. trieda	0,00 Sk/kg (9,23)	0,00
neštandard	-0,43 Sk/kg (z 6,91 na 6,48)	-6,22

Obchodné rozpätie pri spotrebiteľských cenách (rozdiel medzi spotrebiteľskou a spracovateľskou cenou bez DPH) sa v 1. štvrtroku 2004 v porovnaní s rovnakým obdobím predchádzajúceho roka vyvíjal nasledovne :

	1. štvrtrok 2003	1. štvrtrok 2004
- Mlieko polotučné nárast z	7,41 %	na 18,00 %
- Syr Eidamská tehla pokles z	30,46 %	na 29,02 %
- Maslo čerstvé nárast z	9,30 %	na 19,50 %
- Tvaroh tučný	X	na 10,16

Graf č. 5



### Kvalita, ceny a úhrada za mlieko v 1. štvrtrokoch 2003 a 2004 za spracovateľov.

Tabuľka č. 15

Trieda kvality	Nákup mlieka				Vyplatená cena			
	I. Q. 03	I. Q. 04	I. Q. 03	I. Q. 04	I. Q. 03	I. Q. 04	I. Q. 03	I. Q. 04
	tis. t	tis. t	%	%	Sk/kg	Sk/kg	tis. Sk	tis. Sk
<b>Spolu</b>	243,026	227,482	100,00	100,00	9,21	9,13	2 238 223	2 077 831
<b>Q. + I. trieda</b>	231,931	217,768	95,43	95,73	9,32	9,25	2 161 607	2 014 836
<b>Q. trieda</b>	136,766	126,129	56,28	55,45	9,38	9,27	1 282 945	1 168 968
<b>I. trieda</b>	95,165	91,639	39,16	40,28	9,23	9,23	878 662	845 868
<b>Neštandard</b>	11,085	9,714	4,56	4,27	6,91	6,48	76 616	62 995

Zdroj : Vyplatená cena a nákup mlieka podľa ML (MP SR) 6-12 a vlastné prepočty.

Zaradenie nakúpeného surového kravského mlieka do Q. + I. triedy sa v medzoročnom porovnaní 1. štvrtrokov zvýšilo o 0,3 bodu a pri neštandardnom mlieku sa znížilo o -0,29 bodu.

**Vývoj cien za 1 kg surového kravského mlieka platených výrobcami spracovateľskými organizáciami podľa kvalitatívnych tried a mesiacov v 1. štvrtrokoch 2002, 2003 a 2004 v Sk/kg (Bez DPH).**

Tabuľka č. 16

<b>Druh</b>	<b>Rok</b>	<b>1. mes.</b>	<b>2. mes.</b>	<b>3. mes.</b>	<b>I. Q.*</b>	<b>I.-XII.*</b>
<b>Nakúpené mlieko cel. a nešťan.</b>	2002	9,47	9,42	9,35	9,41	9,27
	2003	9,28	9,25	9,11	9,21	8,95
	2004	9,09	9,11	9,20	9,13	x
	<b>Index</b>	04/03	97,95	98,49	100,99	99,13
<b>z toho : Q. + I. trieda</b>	2002	9,55	9,50	9,41	9,48	9,35
	2003	9,36	9,33	9,23	9,31	9,10
	2004	9,21	9,25	9,30	9,25	x
	<b>Index</b>	04/03	98,34	99,09	100,70	99,41
<b>v triede Q</b>	2003	9,43	9,41	9,30	9,38	9,15
	2004	9,24	9,25	9,31	9,27	x
	04/03	97,99	98,30	100,11	98,83	x
<b>v triede I</b>	2003	9,29	9,25	9,16	9,23	9,04
	2004	9,17	9,24	9,28	9,23	x
	04/03	98,71	99,89	101,31	100,00	x
<b>nešťan-dardné</b>	2002	6,64	6,44	6,20	6,45	6,51
	2003	6,86	6,99	6,89	6,91	6,50
	2004	6,27	5,98	7,07	6,48	x
	<b>Index</b>	04/03	91,40	85,55	102,61	93,78

Zdroj: : ML (MP SR) 6-12, \* - vážený priemer

Vývoj spracovateľských cien vybraných mliečnych výrobkov v 1. štvrt'rokoch 2002, 2003 a 2004 v Sk/kg

( Bez DPH )

Tabuľka č.17

D r u h	Rok	1. mes.	2. mes.	3. mes.	I. Q.*	I.-XII.*
Mlieko konz. plnot. trv. 1 liter. kr.	2002	18,82	I	18,21	18,57	17,75
	2003	18,27	19,02	18,82	18,69	17,19
	2004	18,85	19,04	18,65	18,65	
	<i>Index</i>	<i>04/03</i>	<i>103,17</i>	<i>100,11</i>	<i>99,10</i>	<i>99,79</i>
Mlieko polot. trv. 1 liter. kr.	2002	16,82	14,76	14,86	15,35	14,80
	2003	14,42	14,66	14,61	14,56	13,81
	2004	15,32	15,24	14,74	15,09	
	<i>Index</i>	<i>04/03</i>	<i>106,24</i>	<i>103,96</i>	<i>100,89</i>	<i>103,64</i>
Mlieko nízkotuč. trv. 1 liter. kr.	2002	14,19	14,39	14,28	14,27	13,85
	2003	14,10	14,37	14,20	14,22	13,60
	2004	14,85	14,67	14,39	14,64	
	<i>Index</i>	<i>04/03</i>	<i>105,32</i>	<i>102,09</i>	<i>101,34</i>	<i>102,95</i>
Mlieko polotučné 1 liter. vrecúško	2002	13,82	14,06	13,97	13,95	13,75
	2003	13,85	14,04	13,95	13,94	13,81
	2004	13,22	13,34	13,18	13,24	
	<i>Index</i>	<i>04/03</i>	<i>95,45</i>	<i>95,01</i>	<i>94,48</i>	<i>94,98</i>
Smotana 33 %	2002	60,24	61,98	64,06	62,18	64,22
	2003	65,16	66,41	65,66	65,68	64,50
	2004	64,87	64,19	64,84	64,64	
	<i>Index</i>	<i>04/03</i>	<i>99,55</i>	<i>96,66</i>	<i>98,75</i>	<i>98,42</i>
Tvaroh mäkký	2002	63,92	66,35	64,07	64,72	64,22
	2003	68,18	68,07	68,48	68,25	67,20
	2004	69,15	70,17	70,31	69,89	
	<i>Index</i>	<i>04/03</i>	<i>101,42</i>	<i>103,09</i>	<i>102,67</i>	<i>102,40</i>
Tvaroh tučný 250 g	2004	79,10	82,27	81,48	81,02	
Eidamská tehla	2002	131,61	126,73	126,86	128,36	117,93
	2003	112,13	109,10	106,90	109,04	106,75
	2004	122,80	116,61	110,26	115,23	
	<i>Index</i>	<i>04/03</i>	<i>109,52</i>	<i>106,88</i>	<i>103,14</i>	<i>105,68</i>
Moravský blok	2002	122,75	130,28	131,81	128,74	133,73
	2003	136,87	165,38	167,46	149,81	153,12
	2004	154,15	I	I	I	
	<i>Index</i>	<i>04/03</i>	<i>112,63</i>	x	x	x
Oštiepok údený 40-50%t.v s.	2004	143,95	154,82	157,12	152,57	
Jogurt biely obsah tuku do 4,6 % hmotnosti	2002	38,67	38,51	39,35	38,83	38,38
	2003	34,31	37,40	34,95	35,58	36,29
	2004	40,58	39,63	41,29	40,53	
	<i>Index</i>	<i>04/03</i>	<i>118,27</i>	<i>105,96</i>	<i>118,14</i>	<i>113,91</i>
Jogurt ovocný do 4,6 % hm.	2004	43,25	41,65	44,68	43,14	
Kyslé mlieka (kysl.napojie)	2003	21,14	20,47	21,67	21,13	22,59
	2004	22,72	22,96	28,96	25,00	
	<i>Index</i>	<i>04/03</i>	<i>107,47</i>	<i>112,16</i>	<i>133,64</i>	<i>118,32</i>
Sušené mlieko odtuč. 25 kg vrecia	2002	90,49	91,99	93,99	91,99	88,60
	2003	76,17	83,24	76,10	78,24	76,41
	2004	75,32	72,91	73,85	73,84	
	<i>Index</i>	<i>04/03</i>	<i>98,88</i>	<i>87,59</i>	<i>97,04</i>	<i>94,38</i>
Sušené mlieko plnotučné 25 % tuku	2002	96,85	101,60	99,59	99,44	97,73
	2003	94,97	94,59	96,07	95,17	88,12
	2004	86,58	85,94	86,89	86,50	
	<i>Index</i>	<i>04/03</i>	<i>91,17</i>	<i>90,86</i>	<i>90,44</i>	<i>90,89</i>
Maslo čerstvé 250 g hl.fólia	2002	98,67	96,37	97,69	97,67	93,45
	2003	103,23	105,80	102,63	103,86	102,96
	2004	109,98	107,63	105,77	107,69	
	<i>Index</i>	<i>04/03</i>	<i>106,54</i>	<i>101,73</i>	<i>103,06</i>	<i>103,69</i>
Maslo bloky 18 % vody	2002	87,32	95,72	92,16	92,92	89,40
	2003	89,89	97,63	91,49	93,27	91,83
	2004	97,68	95,68	97,26	96,48	
	<i>Index</i>	<i>04/03</i>	<i>108,67</i>	<i>98,00</i>	<i>106,31</i>	<i>103,44</i>

Zdroj: ML (MP SR) 6-12, I – individuálny údaj. V roku 2002 – 2004 váženým priemerom.

Vývoj spotrebiteľských cien vybraných mliečnych výrobkov v 1. štvrtrokoch 2002, 2003 a 2004  
v Sk ( Vrátane DPH )

Tabuľka č. 18

Ukazovateľ	m.j.		1. mes.	2. mes.	3. mes.	I. Q.*	I.-XII.*
Polotučné mlieko 2% tučnosť pasterizované	l	2002	16,53	16,97	16,97	16,82	16,78
		2003	17,69	17,99	18,12	17,93	18,04
		2004	19,81	19,97	19,82	19,87	
		04/03	111,98	111,01	109,38	110,78	X
<i>Index</i>							
Syr Eidamská tehla	kg	2002	173,17	177,08	178,05	176,10	171,01
		2003	169,38	166,24	160,60	165,41	158,70
		2004	185,54	187,52	177,57	183,54	
		04/03	109,54	112,80	110,57	110,96	X
<i>Index</i>							
Oštiepok údený	kg	2002	201,63	206,53	208,46	205,54	209,55
		2003	223,93	228,97	229,72	227,54	231,56
		2004	242,50	244,52	245,09	244,04	
		04/03	108,29	106,79	106,69	107,25	X
<i>Index</i>							
Zahustené nesladené mlieko 310 g	ks	2002	34,56	35,00	35,37	34,98	36,39
		2003	39,36	39,91	40,04	39,77	39,91
		2004	41,48	41,58	40,99	41,35	
		04/03	105,39	104,18	102,37	103,97	X
<i>Index</i>							
Smotanový jogurt ovocný 180 ml	ks	2002	10,72	10,92	10,87	10,84	10,85
		2003	11,46	11,59	11,57	11,54	11,36
		2004	11,95	11,94	11,87	11,92	
		04/03	104,28	103,02	102,59	103,29	X
<i>Index</i>							
Mlieko kyslé, 100 ml	ks	2002	11,24	11,39	11,48	11,37	11,49
		2003	12,22	12,44	12,54	12,40	12,65
		2004	13,54	13,61	13,73	13,63	
		04/03	110,80	109,41	109,49	109,89	X
<i>Index</i>							
Tvaroh konzumný tučný,250 g	ks	2001	22,42	22,90	23,07	22,80	23,05
		2003	24,59	24,98	25,12	24,90	25,11
		2004	27,22	27,64	27,78	27,55	
		04/03	110,70	110,65	110,59	110,64	X
<i>Index</i>							
Maslo čerstvé	kg	2002	123,84	125,84	125,36	125,01	122,20
		2003	131,92	131,84	132,24	132,00	132,84
		2004	161,52	158,80	156,32	158,88	
		04/03	122,44	120,45	118,21	120,36	X
<i>Index</i>							

Zdroj: ŠÚ SR – Indexy spotrebiteľských cien. \* - aritmetický priemer.

## 8. Regulácia trhu mlieka a mliečnych výrobkov

Schválený subvenčný vývoz mliekarenských komodít s termínom vývozu od 1.1 do 30.4. 2004 podľa údajov PPA predstavuje 2 666 ton, čo je v prepočte na mlieko 25 308 tis. litrov. Realizovaný vývoz celkom komodít z kravského mlieka do 31.3.2004 bol 706 ton, t. j. v prepočte na mlieko 6 508 tis. l. Na obdobie od 1.1 do 30.4.2004 bolo schválené spracovanie sušeného mlieka s podporou na ďalšie využitie v potravinárskom priemysle vo výške 672 ton. K 31.3.2004 sa spracovalo 386,250 ton sušeného mlieka.

**Kvóty predaja surového kravského mlieka na rok, 2002 -2004 a ich plnenie podľa štvrtrokov v rokoch 2002 až 2004 v tis. t**

Tabuľka č. 19

	I. Q	II. Q	III. Q	IV. Q	Rok
<b>Kvóty 2002*</b>	236,828	272,481	273,897	246,794	1 030,000
<b>Plnenie kvót 2002</b>	236,893	278,467	272,809	246,470	1 034,639
<b>Kvóty 2003*</b>	257,500				1 013,316
<b>Plnenie kvót 2003</b>	250,926	271,200	254,605	231,433	1 008,164
<b>Kvóty 2004*</b>					1 013,316
<b>Plnenie kvót 2004</b>	235,533				

Zdroj : Kvóty – SPPK, plnenie v r. 2002 a 2004 – ML (MP SR) 6-12 a ŠÚSR. \* V štvrtrokoch zmluvné množstvá. Pre rok 2003 a 2004 je použitá kvóta na kvótovaný rok.

V roku 2003 na základe platnosti nového trhového poriadku pre mlieko došlo k zmene kvótovaného obdobia. Podľa trhového poriadku pre mlieko kvótový rok začína od 1. 4. 2003 do 31. 3. 2004.

Predaj kvótovaného surového kravského mlieka v 1. štvrtroku 2004 bol o 15,393 tis. t nižší ako v rovnakom období predchádzajúceho roka.